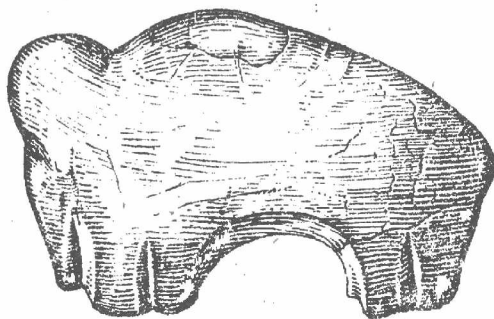


*Archeologický ústav Československé akademie věd
pobočka v Brně*

Přehled výzkumů

1956



Brno 1959

P ř e h l e d v ý z k u m ů 1956

Vydává: Archeologický ústav ČSAV, pobočka v Brně,
Stalinovy sady 19/23.

Odpovědný redaktor: dr Josef Poulík.

Výkonný redaktor: dr Bohuslav Klíma.

Redaktoři:

Překlady: prom.hist.R.Tichý a E.Tichá.

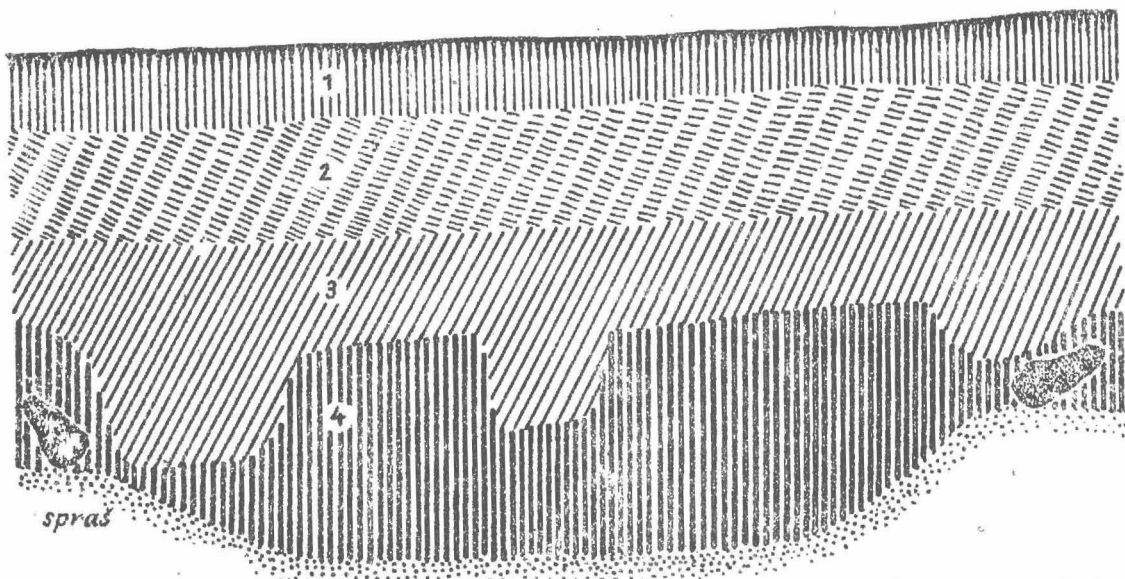
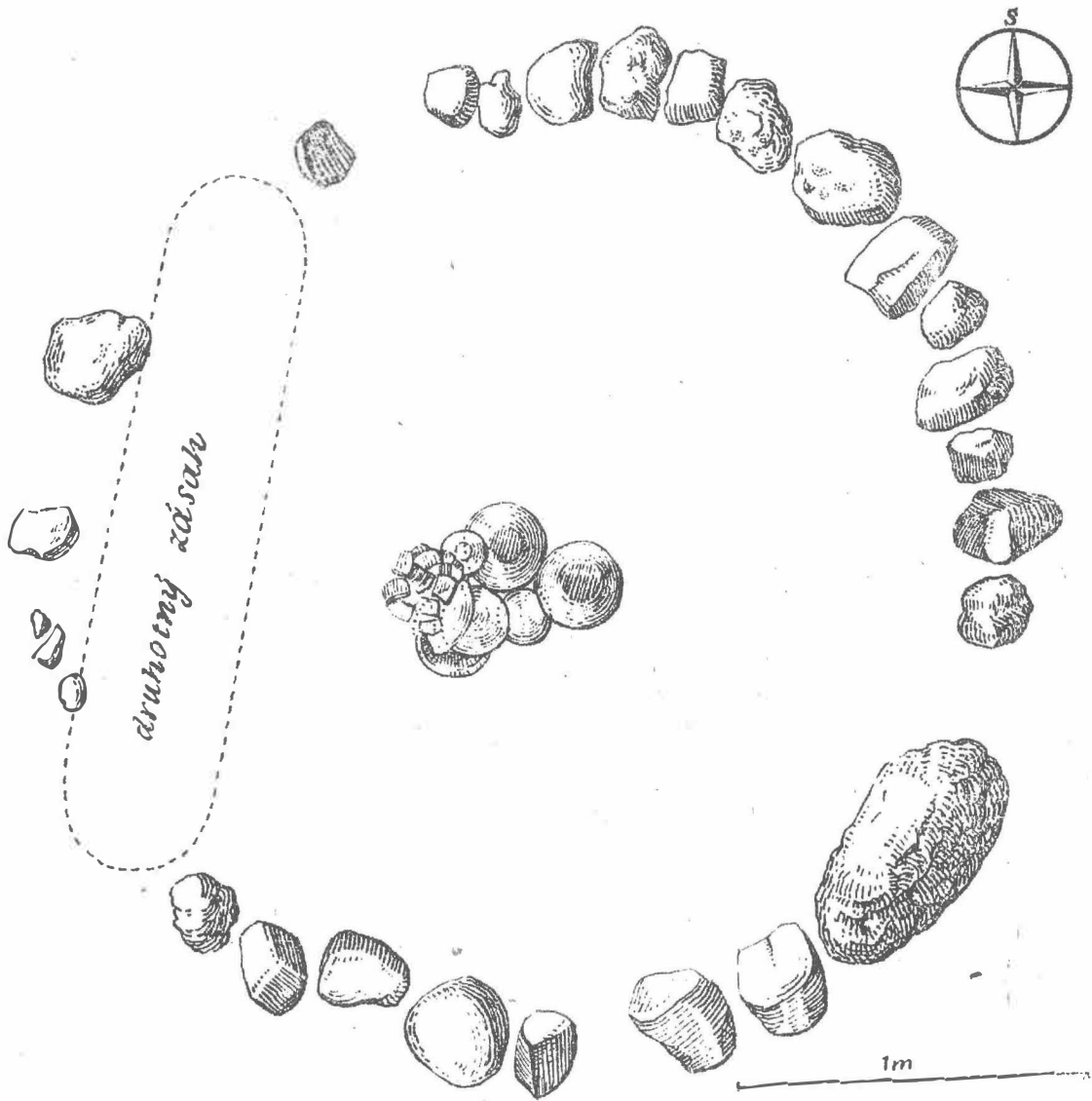
Kresby: Běla Ludikovská.

Na titulní stránce: Reliefní plastika mamuta z paleolitické
stanice v Pavlově, mamutovina.

Vydáno jako rukopis - 300 kusů - neprodejné.



č. inv. 1985/62



1 - ornice, 2 - světle hnědá stěrkovitá hlína, 3 - šedohnědá hlína, 4 - šedočerná humusovitá hlína.

Velatice, okr. Brno - slezský zářový hrob č. 1.

Zjišťovací výzkum ve Velaticích u Brna.

Jiří Říhovský

Na povrchu sprašového podloží v trati "Padělky" u Velatic se objevilo v celé délce zjišťovací sondy osm nepravidelných jam různých rozměrů, obsahujících větší počet volutového střepového materiálu. V hloubce 20 cm pod dnešním povrchem byl orbou porušen slezský žárový hrob. Protože byl zapuštěn do hnědočerné výplně volutové jámy, nepodařilo se nám zjistit tvar ani rozměry hrobu. Popelnici tvořila větší mísovité nádoba na nízké nožce, překrytá spolu s částí miskovitého a bohatě na obou stranách zdobeného šálku střepy silnostěnné nádoby z hrubého materiálu. Při východní straně popelnice stálo menší osudí a mezi nimi vyšší šálek obrácený dnem vzhůru. Zatím co oba šálky tvořově i výzdobou odpovídají I. stupni slezské kultury, zbývající dvě nádoby se vymykají z běžného keramického slezského inventáře. Jak spodní část osudí se svisle žlábkovanou horní částí břicha, tak i mísovité nádobka na nízké nožce mají řadu analogií v podolské kulturní oblasti na jižní Moravě i v severozápadním Mačarsku. Hrob tedy umožňuje synchronisovat I. stupeň slezsko-platěnické kultury se starší fází kultury podolské.

Zjišťovací výzkum, provedený v trati "Domovní vinohrady" na jižním svahu návrší rozkládajícího se západně od obce, měl za úkol zjistit možnosti výskytu žárových hrobů starší fáze velatické kultury. Našly se však jen tři hroby slezské a jeden žárový hrob slovanský.

K nejdůležitějším nálezů patří nesporně slezský žárový hrob číslo 1, obsahující vedle typicky slezských nádob i tvary podolské. Rovněž způsob uložení v kamenném kruhu upomíná na podolský pohřební ritus.

- - - -

Eine Feststellungsgrabung in Velatice bei Brno. In der Flur "Padělky" wurden durch eine Feststellungssonde acht unregelmässige Gruben mit Volutscherbenmaterial ein Brandgrab der Schlesischen-Kultur mit vier Gefässen erfasst. Während zwei Tassen in Form und Verzierung der I. Stufe der Schlesischen-Kultur entsprechen, haben die zwei weiteren Gefässe Analogien im Podoler-Kulturgebiet. Das Grab ermöglicht uns die I. Stufe der Schlesisch-Platenitzer- mit der älteren Phase der Podoler-Kultur zu synchronisieren. Weitere schlesische Brandgräber und ein slawisches fanden wir im entgegengesetzten Teile des Velatitzer Katasters in der Flur "Domovní vinohrady" Hier gehört unbestreitbar das schlesische Brandgrab 1 zu den wichtigsten Funden, das ausser typischen schlesischen Gefässen, auch Podoler Formen aufweist. Ebenfalls die Beisetzungsart in einem Steinkreise, erinnert an den Podoler-Bestattungsritus.