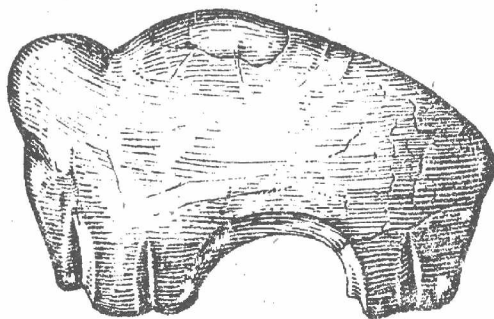


*Archeologický ústav Československé akademie věd  
pobočka v Brně*

*Přehled výzkumů*

*1956*



*Brno 1959*

P ř e h l e d   v ý z k u m ů   1956

Vydává: Archeologický ústav ČSAV, pobočka v Brně,  
Stalinovy sady 19/23.

Odpovědný redaktor: dr Josef Poulík.

Výkonný redaktor: dr Bohuslav Klíma.

Redaktoři:

Překlady: prom.hist.R.Tichý a E.Tichá.

Kresby: Běla Ludikovská.

Na titulní stránce: Reliefní plastika mamuta z paleolitické  
stanice v Pavlově, mamutovina.

Vydáno jako rukopis - 300 kusů - neprodejné.



č. inv. 1985/62

Jámy únětické kultury na Cezavách u Blučiny.

Karel Tihelka

V létě r. 1956 pokračovalo Moravské muzeum ve spolupráci s Archeologickým ústavem ČSAV v Brně v průzkumu Cezav u Blučiny. Na pozemcích blučinských rolníků J. Bartla, K. Zajíce a J. Tomka, ležících mezi silnicí vedoucí ze Židlochovic do Blučiny a první hrází na úpatí západního svahu návrší, bylo zachyceno 12 pravěkých jam, které náležely jednak neolitické kultuře s moravskou malovanou keramikou, jež byla zjištěna v těchto místech již při výzkumech v l. 1953 - 1955, jednak kulturám únětické a velatické. V tomto článku podávám předběžnou zprávu zatím pouze o jamách únětických, resp. v některých případech úněticko-věteřovských, objevených sondami č. IV a V na pozemcích rolníků Bartla a Tomka, které byly 40 a 80 m dlouhé a 150 cm široké (tab. 7)

Jáma č. 4, zachycená v 12.- 14. m sondy č. IV na parcele J. Bartla, vyhloubená ve spraši, měla tvar nižšího komolého kužele. Byla 140 cm hluboká a průměr jejího kruhového dna měřil cca 200 cm. V temném zásypu této jámy se nacházely zlomky keramiky, zvířecí kosti a lastury říční škeble. Uprostřed dna jámy ležely tři kameny a kolem nich kousky mazanice, zlomky nádob a vrstva popela. Z těchto zlomků keramiky bylo možno slepit dvě nádoby, únětickou mísu a amforu. Větší, poměrně vysoká mísa má nízké, dovnitř prohnuté, temně vyhlazené hrdlo a drsnou, světlešedou, téměř konickou stěnu. Pod hrdlem jsou čtyři pupíky. Dno je okrouhlé. V. nádoby = 22 cm,  $\emptyset$  okraje = 40 cm a  $\emptyset$  dna = 12 cm /tab. 8/. Amfora je dvouuchá a má banaté břicho, od kterého odsazeno hrdlo, jehož okraj chybí. Na břichu je mírný lom. Nádoba má temně hlazený povrch a rovné, kulaté dno. Mezi uchy se zachoval pupík. Amfora na boku, kde byl asi druhý pupík, nyní doplněná sádrou, byla cca 16 cm vysoká, měla max.  $\emptyset$  17 cm a  $\emptyset$  dna 8 cm.

Jámy č. 7 a 8, zachycené v 31 - 35 m sondy č. V na pozemku J. Tomka, se navzájem částečně protínaly, což není na Cezavách vzácný případ. Jde patrně o jámy, které nebyly současné. Později vyhloubená jáma asi protála část jámy již zasypané/. Srv. Přehled výzkumů AÚ ČSAV, pob. v Brně r. 1957 /vyd. 1958/, vyobr. na str. 35/.

Jáma č. 7 tvarem podobná předcházející /č. 4/, vyhloubená též ve spraši, byla 110 cm hluboká,  $\emptyset$  kruhového dna měřil 145 cm a  $\emptyset$  hrdla 112 cm. Zásyp této jámy obsahoval mnoho /tj. několik desítek/ lastur říčních škeblí a zvířecích kostí. V hloubce 20 - 60 cm bylo nalezeno torso vně šedého a uvnitř tmavého hrnku s rozevřeným okrajem a plochým dnem, 17,5 cm vysokého, a dále okrajový střep z mísy s prohnutým, hlazeným a příčně rýhovaným břichem, od něhož je hrdlo odsazeno. Na rozhraní hrdla je pupík. Přes hrdlo se klene ucho. Povrch této velké mísy je tmavý, vnitřek šedý, hlazený,  $\emptyset$  horního okraje = 30 cm. V téže vrstvě byl i zlomek nádoby s podlouhlým, slepým uchem / d. 55 mm, š. 13 mm/, které má na jedné straně důlek, a konečně leštěné, šedé nebo hnědé střepy, zdobené klikátkou, nepravidelně a hluboce vyrytou, nebo též paralelními rýhami a třásněmi. Tamtéž bylo ještě dno nádoby, na jehož vnitřní straně jsou dvě kruhové, soustředné hrany, dále pak zlomek hlazené, žlutočervené amfory s odsazeným hrdlem od břicha, na jejichž rozhraní je ucho, část stěny asi typického únětického koflíku, ústip rohovce, kousky mazanice s otisky proutí, ze střepu vykroužené kolečko a

několik lastur říční škeble. Ze zlomků keramiky se podařilo slepit dvě nádoby, a to únětický hrnek a džbáněk. Hrnek má prohnuté, rozevřené hrdlo, odsazené od banatého břicha, spočívajícího na rovném, kruhovém dně. Ucho vychází z lomu mezi břichem a hrdlem a končí v polovině výšky hrdla. Povrch i vnitřek nádoby je hlazený, ale nedokonale a temně šedě zbarvený. Na hraně jsou tři drobné výčnělky, umístěné proti uchu a po stranách mezi uchem a středním výčnělkem. Nádoba je doplněna sádrou, zejména na okraji, ale celý profil je původní. V hrnku = 12 cm,  $\emptyset$  hrdla = 14,3 cm,  $\emptyset$  dna = 7,5 cm a max.  $\emptyset$  = 15 cm. Ve střepech tohoto hrnku byly nalezeny při výzkumu menší zvířecí kosti, zatím odborně neurčené. /Obr. 3/ Únětický džbáněk s prohnutým, odsazeným hrdlem a protáhlým, banatým břichem, spočívajícím na okrouhlém, pravidelně vypracovaném, kulatém dně. Ucho, které bylo vytaženo z lomu mezi břichem a hrdlem a končilo v polovině hrdla, je nyní doplněno. Proti uchu na hraně je drobný pupík, na únětických hrncích a džbáncích velmi častý, a po stranách mezi uchem a středním pupíkem další dva. Povrch je šedý, rovný, ale poměrně dosti drsný. V džbánu = 10,3 cm, horní  $\emptyset$  hrdla 7,2 cm, max  $\emptyset$  9 cm a  $\emptyset$  dna 5,5 cm /vyobr.2/

Jáma č. 8 byla 76 cm hluboká a  $\emptyset$  jejího kruhového dna měřil 170 cm. V hloubce 20 - 60 cm byly opálené kosti, zlomky nádob, lastury říční škeble, kousky mazanice a zlomek kamene na rozemílání obilí /mlýnku/. V hloubce 60 - 76 cm ležely kousky mazanice, zvířecí kosti, zlomky keramiky a dva zlomky kostěného prstence. Zvířecí kosti byly rozbité. Ze zlomků nádob třeba uvést střepy ze stěny prsty brázděné nádoby a střep s uchem, vytaženým z hrany mezi břichem a hrdlem / z amfory ?/.

Jáma č. 11, zachycená v 21.- 23. m sondy č. V, byla 90 cm hluboká a oválná plocha dna měla délky os 3 a 2 m. Kromě zvířecích kostí, hrudek vypálené hlíny, uhlíků, lasturek říční škeble, svisle kanelovaných střípků a kamene byl v ní typický únětický koflík, který se podařilo rekonstruovat. Nádobka má nízké dno, z jehož hrany vybíhá ucho, dosahující do poloviny výšky koflíku, které má nahoře mírný žlábek. Dno koflíku je ploché. Jeho je žlutý, hlazený. Nádobka je slepena a doplněna, ale profil je úplný. V = 10 cm, horní  $\emptyset$  = 11,5 cm, max.  $\emptyset$  = 12,5 cm,  $\emptyset$  dna = 5,5 cm. V jámě byla též lidská holenní kost. (obr.1).

Jáma č. 12, objevená v 24. a 25. m sondy č. V, 75 cm hluboká, měla podobný tvar jako jámy předešlé. V hloubce 15 - 30 cm obsahoval její zásyp celkem atypické zlomky nádob, torso hranolovitého závaží k zatěžování osnovy na tkalcovském stavu s oválným příčným povrtem, cihlově červené barvy, tu a tam zvířecí kosti a zlomek /asi 1/3 hliněného kolečka tmavé barvy s otvorem uprostřed, jehož okraj je pravidelně zvýšen ( $\emptyset$  kolečka cca 9 cm). V hloubce 30 - 75 cm byly nalezeny světle šedé střípky s hlubokými rýhami, které jsou rovnoběžné, pak zlomky zvířecích kostí a neúplný kančí zub, množství lastur říční škeble, 3 úlomky rohovce a zlomky hrubších nádob ode dna, okrajových i ze stěn, svisle brázděných prsty. Rekonstruovány byly tyto nádoby: Spodek se dnem a celý profil únětické zásobničky, která má prohnuté, rozevřené hrdlo, dobře vyhlazené, od drsněného břicha oddělené dvěma rovnoběžnými rýhami, na nichž se zachovalo slepé ouško, Světle šedá zásobnička je cca 30 cm vysoká a má kulaté, ploché dno, které je vzhledem k velikosti

a šířce nádoby poměrně malé. Dále se podařilo z nalezených střepů slepit dva hrubší hrnce. První z nich je bezuchý a má rozevřené hrdlo, pod kterým jsou čtyři popíky. Je žlutošedý, na povrchu drsný, uvnitř tmavý, hladký a má kulaté, rovné dno. V. nádoby = 25,5 cm, Ø horního okraje = 26,2 cm a Ø dna = 12 cm. Nádoba je doplněna, ale její profil se zachoval celý. Další hrubý hrnc z této jámy se podařilo slepit jen z větší části. Jeho hrdlo je mírně rozevřeno a stěna svisle brázděna prsty. Nejspodnější část se dnem chybí. Nádoba je vně žlutošedá, drsná a uvnitř tmavá, vyhlazená. V. hrnce = cca 28 - 30 cm, Ø horního okraje = 28 cm. Nádoba je značně doplněna. /Obr. 5 - 6/. Oba tyto hrnce jsou hojné a příznačné v nálezech věteřovského typu, ale vyskytují se i v malé únětické kultuře. Mimo uvedené jámy byly nalezeny v sondách ještě tyto předměty, které lze označit jako únětické:

V sondě č. V torso hrnku, slepené ze střepů. Měl baňaté břicho, od něhož je odděleno hranou vyšší prohnuté hrdlo s rozevřeným okrajem. Ouško je vytaženo z hrany a končí o něco málo níže než v polovině hrdla. Povrch nádobky, cca 11,5 cm vysoké, je hlazený, šedý, místy žlutý, na vnitřní straně stěny tmavý. Okrouhlé ouško je 3 cm dlouhé a 1,8 cm široké. Z téže sondy /38.- 40 m/ je okraji hrubé nádoby s rozevřeným hrdlem, který má jazykovitý výčnělek, a střep s prohnutým odsazeným hrdlem. Z únětického sídliště snad pochází též kousek bronzoviny, nalezený v 51. m téže sondy, zlomek tyčinkového bronzového náramku, pocházející z 51. m téže sondy, a snad i tři kusy mohutných jeleních parohů a řada jejich menších úlomků.

Stopy sídliště vyspělé únětické kultury na úpatí návrší Cezav, na jehož vrcholu byla při výzkumech v l. 1944 - 1958 zjištěna příkopem a valem opevněná akropole rozsáhlého sídliště věteřovského typu, které mělo vztahy nejen ke Karpatské kotlině, nýbrž i ke vzdálené oblasti proslulé mykénské kultury ve východním Středomoří, je dalším svědectvím, které potvrdily i pozdější výzkumy r. 1957 a 1958, že starobronzová osada na Cezavách byla založena lidem únětické kultury, jenž poměrně velmi hustě osídlil celé širé okolí /nálezy v Opatovicích u Rajhradu, v Rajhradě, Syrovicích, Popovicích u R. Modřicích, Rebešovicích, Měnině, Telnici, Sokolnicích, Újezdě u Sokolnic a konečně i na jiných místech v Blučině samé /poloha "Malý kopec" a "Kolberky"/ a nikoli nositeli kultury maďarovské. Prvky této kultury pronikly na cezavské sídliště teprve během jejího rozvoje stejně jako na jiná obdobná sídliště moravská /Hradisko u Kroměříže, Věteřov, Leskoun, Křepické Hradisko a j./ a byly podmínkou vzniku věteřovského typu. Příčinu tohoto pomíšení obou základních kultur třeba nepochybně hledat v hojných obchodních stycích moravských únětických kovolitečů s jihovýchodním sousedstvím /střední Podunají/, odkud k nám bezprostředně pronikla znalost mědi a bronzů a odkud /nebo kudy/ k nám byla dovážena i nadále surovina pro domácí kovolitecké dílny.

V souvislosti s tímto nálezem únětických sídlištních jam na Cezavách bych chtěl upozornit ještě na jinou věc. Ze záchranných výzkumů J. Dezorta i ze systematických výzkumů Archeologického ústavu ČSAV, pob. v Brně, je známo již několik desítek únětických a hlavně věteřovských jam, mezi nimiž není co do tvaru i obsahu žádného rozdílu. Ve většině z nich, pokud vím, byly nalezeny kameny. Jestliže nebyly uvnitř, ležely kolem jam, opodál od nich

nebo i na nich. Pokusím se ukázat jinde v jiné souvislosti hlavně na základě pozorování z r. 1959, že tyto kameny tvořily vroubení, resp. nízkou ohradu kolem okraje hrdla jam, což patrně souviselo s jejich zabezpečením proti vodním přívalům, s jejich přikrytím a pod. V těchto případech šlo tedy asi o zásobárny, obilní jámy a j.p.

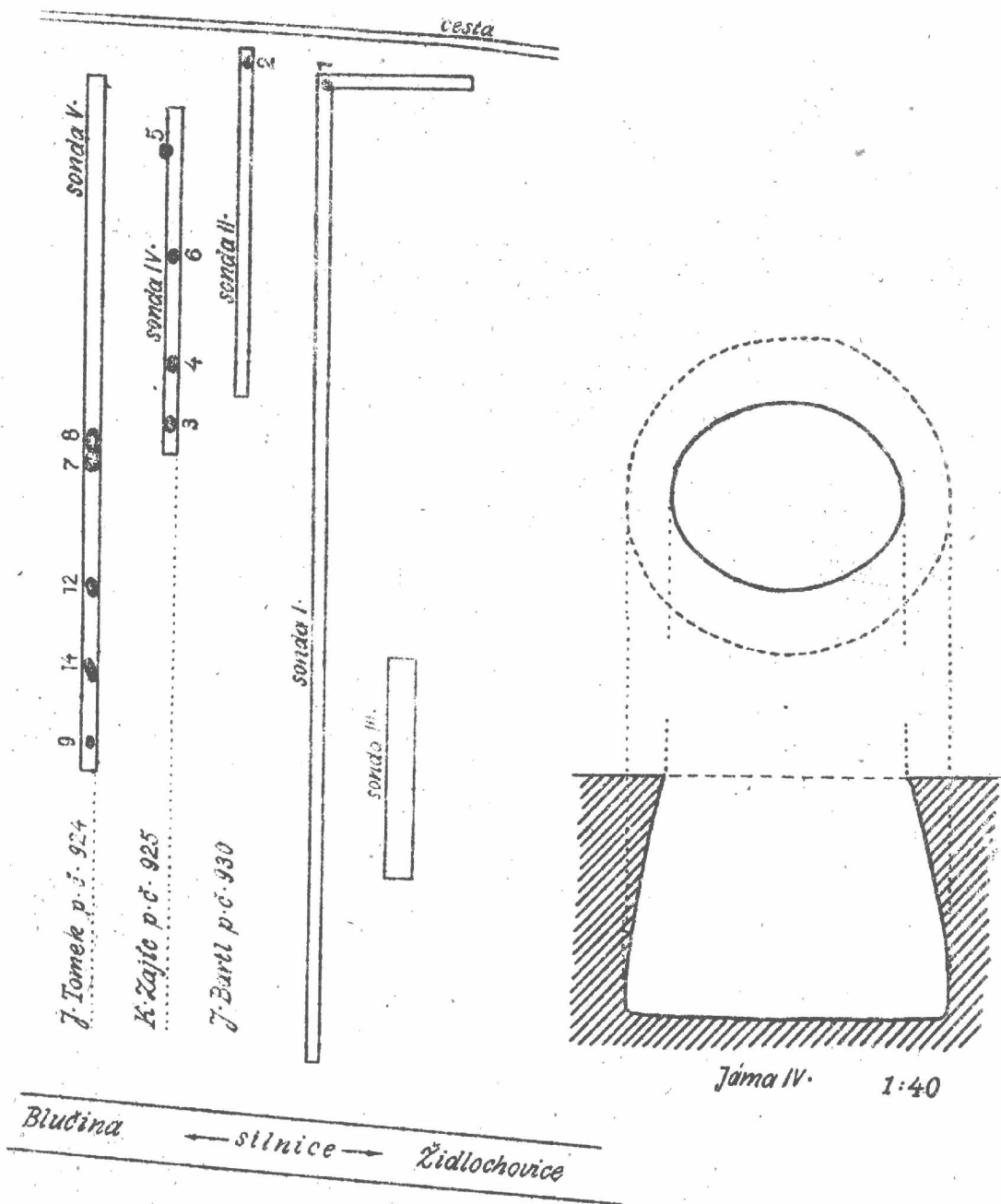
- - - - -

Auf den Grundstücken am Fusse der Anhöhe Cézavy bei Blučina, zwischen der Strasse Židlochovice - Blučina und dem ersten Damme, der ungefähr 100m höher auf dem westlichen Hange dieser Anhöhe liegt, wurden bei der Grabung im Jahre 1956, welche das Mährische Museum gemeinsam mit dem Archäologischen Institut ČSAV in Brno durchführte, 12 prähistorische Gruben erfasst. Diese gehörten einerseits der neolithischen Kultur mit mährischer bemalten Keramik, die schon bei früheren Ausgrabungen an diesen Orten festgestellt wurde, andererseits der Aunjetitzer - aus der älteren Bronzezeit und der Velatitzer-Kultur aus der jüngeren Bronzezeit an. In diesem Artikel bringe ich bloss eine vorläufige Nachricht über Aunjetitzer Gruben, resp. Aunjetitzer-Věteřov, die in den Sonden Nr. IV und V entdeckt wurden /Abb. / .Es waren die Gruben Nr. 4, 7, 8, 11 und 12, ihre Form war ungefähr die einer stumpfen Pyramide, 75 bis 140 cm tief, mit einem kreisförmigen oder ovalen Boden im Ausmasse von 145 bis 200 cm. In den Aufschüttungen jener Gruben befanden sich charakteristische Keramikbruchstücke, die man in einigen Fällen rekonstruieren konnte. Tierknochen, ein unvollständiger Eberzahn, eine Menge Gehäuse von Flussmuscheln, verkohltes Holz, Bruchstücke eines flachen Steines zum Getreidezuerreiben /Mahlstein/, der Torso eines Webergewichtes, ein Rädchen aus Ton, in der Mitte mit einer Öffnung versehen, rötlich gebrannte Erd- und Lehmwurfstücke, Hornsteinabsplisse, Bruchstücke eines knöchernen Ringes. Auf dem Grubenboden Nr. 11 befand sich ein menschliches Schienbein. Die rekonstruierten Gefässe sind: eine grössere Schüssel mit 4 Knubben unter dem durchgebogenen Gefässhalse /Abb. Nr.4/, eine zweihenkelige Amphore mit bauchigem Gefässleib, ein Aunjetitzer Napf /Abb. Nr 3/ und ein Krüglein mit einer Knubbe gegenüber dem Henkel und zwei weiteren zwischen dem Henkel und der mittleren Knubbe /Abb. Nr. 2/, eine typische spät-aunjetitzer Tasse mit niederem Boden, ober dem ein Henkelchen angebracht ist /Abb.Nr.1/, die Wand und der Boden eines Aunjetitzer Vorratsgefässchens mit geöffnetem, durchbogenem Halse, durch zwei parallele Ritzlinien von dem aufgerauhten Bauche abgeteilt, auf denen sich ein blindes Henkelchen erhielt /Abb.Nr.6/ und zwei gröbere henkellose Nöpfe mit geöffnetem Halse. Einer von diesen hat unter dem Halse vier Knubben /Abb. Nr.5/, der zweite, bei dem der untere Teil und der Boden fehlt, hat die Gefässwände mit vertikalen Fingerfurchen versehen. Beide dieser Napfarten sind häufig und charakteristisch in den Funden des Věteřov-Typen, kommen aber auch in der jüngsten Phase der Aunjetitzer-Kultur vor. Ausser den angeführten Funden in den Gruben wurden in den Sonden noch folgende Gegenstände, die man als Aunjetitzer bezeichnen kann, erfasst: der Torso eines bauchigen Napfes, mit einem Henkelchen am unteren Teile des höheren durchbogenen Halses, der Randscherben von einem Groben Gefäss

mit geöffnetem Halse, auf dem sich ein zungenartiger Ansatz befindet. Der Aunjetitzer-Kultur gehören wahrscheinlich auch ein Stückchen Bronze, das Bruchstück eines bronzenen Stäbchenarmbandes und vielleicht auch drei Bruchstücke und drei komplette Hirschgeweihe an.

Die Siedlung der Hochaunjetitzer-Kultur am Fusse der Anhöhe Cézavy bei Blučina, auf deren Gipfel, bei den Ausgrabungen in den Jahren 1944-1958, die durch einen Graben und Wall befestigte Akropolis einer ausgedehnten Siedlung des Věteřover-Typus festgestellt wurde, die nicht nur Beziehungen zum Karpatenkessel hatte, sondern auch zu dem entfernten Gebiete der berühmten mykenischen Kultur im östlichen Mittelmeere, ist eine weitere Bezeugung, was auch die späteren Ausgrabungen bestätigten, dass die altbronzezeitliche Ansiedlung auf der Anhöhe Cézavy durch Menschen der Aunjetitzer-Kultur, welche die ganze breitere Umgebung dicht besiedelten und keineswegs durch die Träger der Madarover-Kultur gegründet wurde. Elemente dieser Kultur drangen in die Siedlung auf dem Cézavy erst im Laufe ihrer Entwicklung durch, wie ebenfalls in andere ähnliche und gleichzeitige mährische Besiedlungen /z.B. Věteřov, Hradisko bei Kroměříž, Leskoun, Hradisko bei Křepice, Znojmo u.a./ und waren eine von den Bedingungen der Entstehung des Věteřover-Typus in Mähren. Die Ursache der Zusammenmischung der beiden grundlegenden Kulturen, welche die Hauptkomponenten des Věteřover-Typus sind, ist unzweifelhaft in dem regen Geschäftsverkehr der mährischen Metallgiesser mit der südöstlichen Nachbarschaft zu suchen /mittlere Donaugebiete/, von wo zu uns unmittelbar die Kenntnisse des Kupfers und der Bronze durchdrang und von wo /oder auf welchem Wege/, auch weiter die Rohstoffe für die einheimischen Giesserwerkstätten befördert wurden.

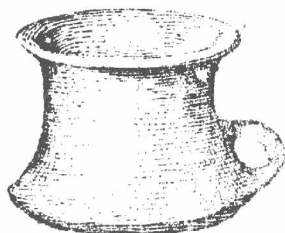
Im Zusammenhange mit dem Funde von Aunjetitzer-Siedlungsgruben auf dem Cézavy bei Blučina möchte ich noch auf eine andere Sache aufmerksam machen. Von den Rettungsgrabungen J. Dezort's, sowie von den systematischen Grabungen des Archäologischen Instituts, Zweigstelle in Brno, ist bereits eine Menge Aunjetitzer- und hauptsächlich Věteřover-Gruben bekannt, zwischen denen formlich kein Unterschied besteht. In den meisten von diesen, soweit es mir bekannt ist, wurden grössere Steine gefunden. Befanden sie sich nicht in der Grube, so lagen diese ringsum, abseits von dieser oder auch in ihrer Aufschüttung. Ich werde an einer anderen Stelle und in anderen Zusammenhängen zu zeigen versuchen, hauptsächlich auf Grund der Beobachtungen aus dem Jahre 1959, dass jene Steine wahrscheinlich eine Einfassung, resp. eine niedere Umzäunung rings um den Halsrand dieser Gruben bildeten, was offensichtlich irgendwie mit der Sicherung ihres Inneren gegen Wasserfluten, mit ihrer Deckung oder ähnlichem zusammenhing. Dies würde bezeugen, dass in diesen Fällen die Gruben als Getreide-, Vorratsgruben und ähnlichen fungierten.



# Blučina, okr. Židlochovice - Cezavy

Plánek sond s umětickými jamami a jáma č. IV.





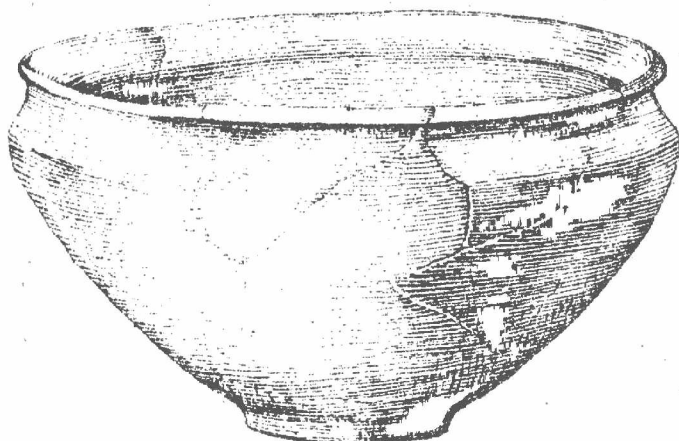
$v = 10 \text{ cm}$



$v = 10,3 \text{ cm}$



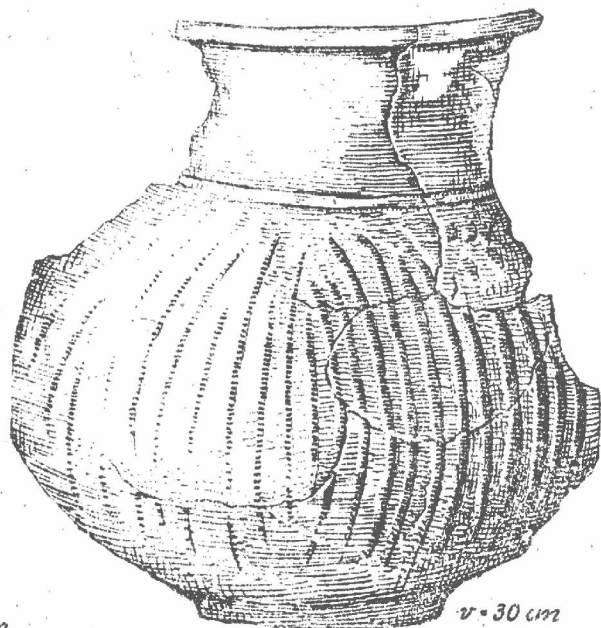
$v = 12 \text{ cm}$



$v = 22,7 \text{ cm}$



$v = 25,5 \text{ cm}$



$v = 30 \text{ cm}$

*Blučina, okr. Židlochovice - Cezavy*

*Keramika z uměleckých jam.*