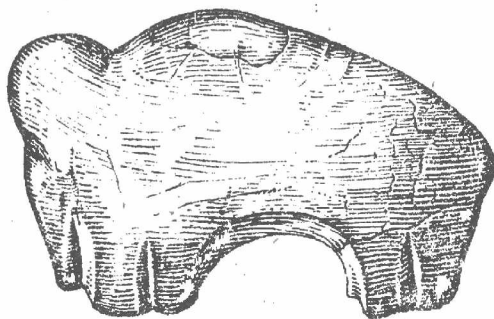


*Archeologický ústav Československé akademie věd  
pobočka v Brně*

*Přehled výzkumů*

*1956*



*Brno 1959*

P ř e h l e d   v ý z k u m ů   1956

Vydává: Archeologický ústav ČSAV, pobočka v Brně,  
Stalinovy sady 19/23.

Odpovědný redaktor: dr Josef Poulík.

Výkonný redaktor: dr Bohuslav Klíma.

Redaktoři:

Překlady: prom.hist.R.Tichý a E.Tichá.

Kresby: Běla Ludikovská.

Na titulní stránce: Reliefní plastika mamuta z paleolitické  
stanice v Pavlově, mamutovina.

Vydáno jako rukopis - 300 kusů - neprodejné.



č. inv. 1985/62

## Slovanské nálezy z Vacenovic.

Zora Trnáčková

Na katastru obce Vacenovic /okr. Kyjov/ byl při zemních pracích v roce 1954 objeven kostrový hrob, orientovaný hlavou k západu a nohama k východu. Přes to, že se v hrobě nenašly žádné milodary, je možno datovat jej do období stěhování národů podle deformaované lebky /nyní v Krajském museu v Gottwaldově/. V okolí tohoto hrobu byl na podzim roku 1956 proveden zjišťovací výzkum; další hroby ze stěhování národů se však nepodařilo zachytit, odkryli jsme však tři jámy menších rozměrů. Ve dvou z nich byly slovanské střepy.

Nejvíce nálezů poskytla jáma I. Její tvar byl nepravidelně oválný, částečně narušený recentním průkopem, dno bylo mísovité. Jámu vyplňovala hlína ve středu sytě černá, při okrajích a dnu světlejší, spíše hnědavá. Ústí jámy se rýsovalo na hladině podložního písku pod vrstvou ornice, 25-30 cm mocnou. Především v černém zásypu jámy leželo množství slovanských střepů a zvířecích kostí, z jiných předmětů jsme našli zlomek přídržné destičky kostěného přebene. Ze střepů bylo možno rekonstruovat dvě nádoby. V další z odkrytých jam /č.II./ nebyly žádné nálezy. Ve výplni oválné a nehluboké jámy III. leželo jen malé množství slovanských střepů.

Pro střepový materiál z obou slovanských jam je charakteristický nálevkovitý okraj, nahoře zaoblený nebo jen nepatrně seříznutý. Žádný ze střepů neukazuje, že by byl vytočen na rychlorotujícím hrncářském kruhu, zachyceno je jen užití šablony pro tvarování okraje /inv.č.4/56/. Střepy jsou zdobeny vícenásobnými vlnicemi, strmými i nižšími, někdy doplněnými pásy vodorovných rýh. Poměrně pravidelné vlnice dokazují, že nádoby byly vyráběny pomocí volně otáčivé desky. Výrobní technikou i tvarem a profilací okraje odpovídá keramika vacenovického sídliště keramice II. stupně podle třídění J.Poulika 1/, tedy do střední doby hradištní 2/. Je rovněž shodná s keramikou I. horizontu na hradišti "Valy" u Mikulčic, patřící do 8.století 3/. Tato okolnost i malá vzdálenost vacenovického sídliště od tohoto velkého slovanského centra /asi 15 km/ umožňuje datovat nálezy z Vacenovic do 8.století, pravděpodobně do jeho druhé poloviny. Analogie keramiky známe též z pohřebišť, jejichž hroby jsou na základě keszthelských kování zařazeny do 8.století nebo na sám počátek 9.století 4/.

Přestože výzkum ve Vacenovicích nesplnil svůj původní úkol a nezjistil další hroby z období stěhování národů, bylo jím zachyceno na katastru obce osídlení slovanské, které nabývá určitý význam srovnáním jeho nálezů s hmotnou kulturou slovanských center při střední Moravě, jakými jsou severněji ležící Staré Město u Uh.Hradiště a nedaleko Mikulčice 5/.

1. J.Poulik, Staroslovánská Morava, 17
2. V.Hrubý, Staré Město, 130
3. J.Poulik, Výsledky výzkumu na velkomoravském hradišti "Valy" u Mikulčic I., Zpráva za r.1954-1956, Pam.arch.XLVIII-2,1957, 293,295 a 296,obr.51-53; tamtéž,332
4. J.Eisner, Devínská Nová Ves, obr.96:4,6  
V.Budinský-Krička, Pohrebisko z neskoréj doby avarskej v Žitavskej Toni na Slovensku, Slovenská archeológia IV-1 1956, 61  
H.Mitscha-Märheim, Die frühmittelalterlichen Funde von Mistelbach, Katzelsdorf, Münchendorf und Schwechat, 55
5. srov.Z.Trnáčková.Slovanské sídliště ve Vacenovicích na Moravě, AR, v tisku.

Slawische Funde aus Vacenovice. Bei einer Feststellungsgrabung im Kataster der Gemeinde Vacenovice /Bez.Kyjov/ wurden drei Gruben abgedeckt, von denen zwei slawische Funde brachten. Aus den Scherben der Grube I. gelang es zwei Gefässe zu rekonstruieren. In dieser befand sich weiter das verzierte Plättchenbruchstück eines knöchernen Kammes. Die Vacenovitzer slawische Keramik gehört typologisch in die II. Entwicklungsstufe der slawischen Keramik, also in die mittlere Burgwallzeit 1-2/. Sie entspricht ebenfalls der Keramik des I. Horizontes im Burgwall Valy bei Mikulčice, der in das 8. Jahrhundert datiert ist 3/. Analogien der Gefässe sind gleichfalls auf jenen Begräbnisstätten, wo die Beschläge des Keszthelytypus vorkommen 4/. Nach diesen Belegen würde die Vacenovitzer Siedlung in das 8. Jahrhundert gehören, wahrscheinlich in seine zweite Hälfte. 5/.