

*Archeologický ústav Československé akademie věd  
pobočka v Brně*

*Přehled výzkumů  
1957*



*Brno 1958*

PD 1520/1957 (1958)



14013/60

P ř e h l e d v ý z k u m ů 1 9 5 7

Vydává : Archeologický ústav ČSAV, pobočka v Brně,  
Stalinovy sady 19/23.

Odpovědný redaktor : Dr Josef Poulik

Redaktoři : Dr A. Benešová, Dr B. Klíma

Vydáno jako rukopis - 300 kusů - neprodejné.

Sídliště s kanelovanou keramikou  
u Havřic.

Koncem března 1957 prováděla odbočka Archeologického ústavu ČSAV v Brně ve spolupráci s museem Jana A. Komenského v Uh. Brodě záchranný výzkum sídliště lidu s východomoravskou variantou kanelované keramiky v cihelně u Havřic (okr. Uh. Brod).

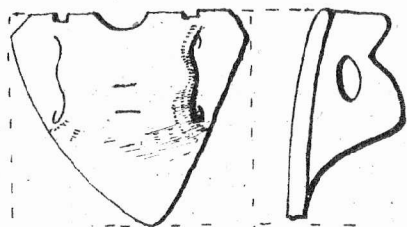
Byly zde prozkoumány dva sídelní objekty. Jeden z nich, porušený skrývkou, byl patrně obdélníkovitý a měl ve dně zahloubeny dvě kotlovité jámy. Druhý měl osmičkovitý půdorys. Objekty poskytly hojnou kamennou industrii (šepel, škrabadla a více úštěpů) z radiolaritu. Keramický inventář sestává převážně jen ze střepů. Tvarově se podařilo určit čerπάky s hrotitým dnem a vysoce vytaženými páskovými uchy /obr.1/, šálky s plochým dnem a vysokým páskovým uchem /obr.2/ a mísy s nálevkovitým hrdlem. Zlomky mis s přepážkou /obr.3/ byly zde nalezeny poprvé na Moravě. Keramika je zdobena na bázi hrdla rytou linií nebo řadou důlků. Na plecích má kanelování nebo skupiny kanel sledované po obou bocích sloupkem důlků. Ojedinele se objevila výzdoba šrafovanými trojúhelníky. Vysoká pásková ucha jsou většinou bez výzdoby. Část je jich zdobena důlky, rytými čarami nebo dvěma rytými a křížícími se klikatkami. Dvě krátká pásková ucha jsou nasazena pod okrajem, který je nad nimi vytažen do dvou jazykovitých výčnělků /obr.4/. Zajímavý je nález hliněného amuletu ve tvaru sekeromlatu /obr.5/ a oboustranně klenuté sekerky vybroušené z měkkého lupku.

Další výzkum sídliště, které je ohroženo postupným rozšiřováním cihelny, by mohl přinést důležitý materiál k relativní chronologii moravského eneolitu i k lepšímu poznání kanelované keramiky na východní Moravě. Objekty sídliště překryla 100 cm silná vrstva váte. spráše, v níž jsou zachytitelné všechny zásahy. Za těchto okolností je pak velmi zajímavý nález střepu z mísy kultury zvoncovitých pohárů, zjištěný v objektu č.1.

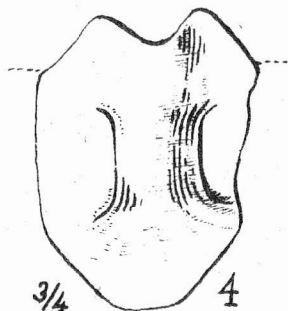
J. Pavelčík

Eine Siedlung der kannelierten Keramik bei Havřice. In der Ziegelergrube bei Havřice wurden zwei Siedlungsobjekte entdeckt, die das Material zur Kenntnis der kannelierten Keramik einer ostmährischen Variante zum Tageslicht gebracht haben.

Havříce, okr. Uh. Brod

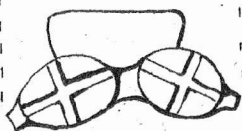


3/3

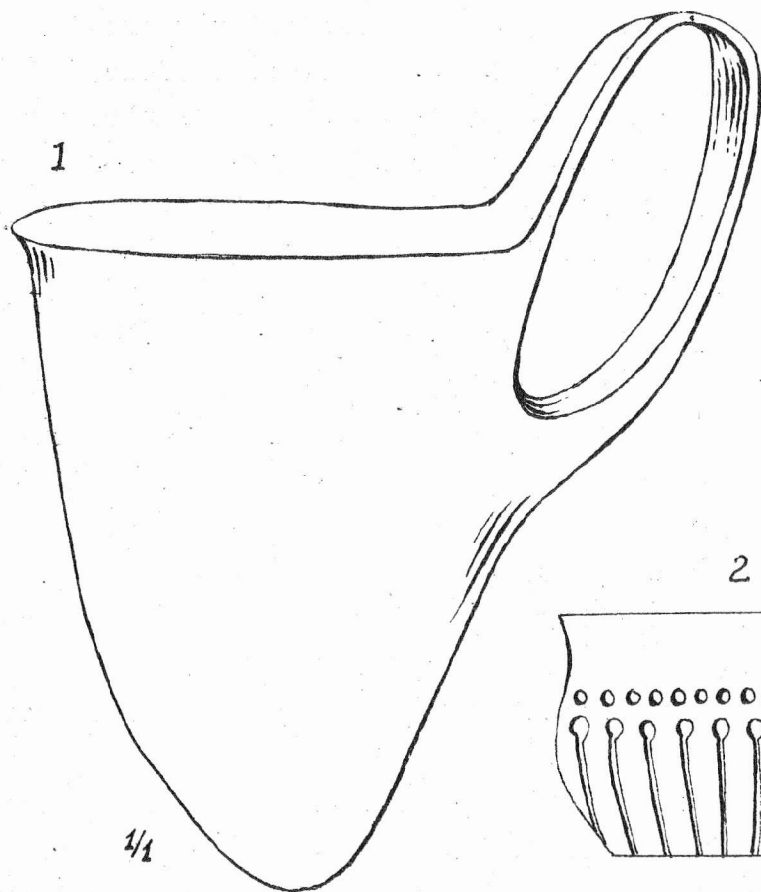


3/4

4



1/2



1

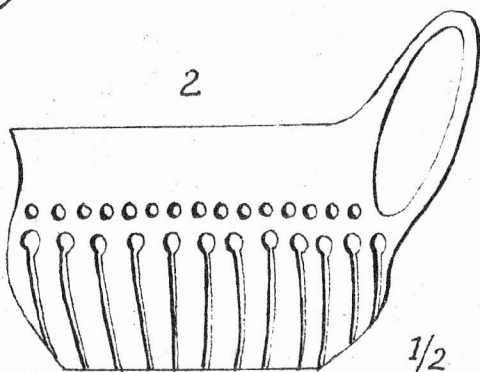
1/1



1/1

5

15mm



2

1/2