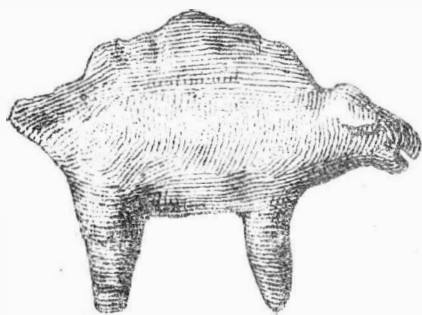


*ARCHEOLOGICKÝ ÚSTAV ČESKOSLOVENSKÉ AKADEMIE VĚD  
pobočka v Brně*

*přehled  
výzkumů  
1959*



*BRNO 1960*

PD 1520/1959 (1960.)



23243/60

P ř e h l e d v ý z k u m ů 1959

- Vydává: Archeologický ústav ČSAV, pobočka v Brně,  
Stalinovy sady 19/23.
- Odpovědný redaktor: dr. Josef Poulík.
- Výkonný redaktor: dr. Jiří Říhovský.
- Redaktor: dr. Anna Medunová.
- Překlady: prom. hist. R. Tichý a E. Tichá.
- Kresby: Jaroslav Jaša.
- Na titulní stránce: Hliněná figurka z pohanského obětiště  
v Mikulčicích.
- Vydáno jako rukopis - 300 kusů - neprodejné.

### Pravěké nálezy z pískovny v Lanžhotě (okr. Břeclav).

Členové vlastivědného kroužku při Osvětové besedě v Lanžhotě zachraňovali v písečnicku místního JZD nálezy z narušovaných hrobů a o svých výzkumech podali zprávu v denním tisku. Na základě těchto informací se na naleziště dostavili dne 27.VII. pracovníci AÚ ČSAV pob. v Brně, kteří provedli průzkum terénu a převzali nálezy ke zpracování. Písečník je v trati "Padělky" asi 1,5 km západně od Lanžhota na mírném návrší. Písek se tu odebírá pro potřeby místního JZD, při čemž dochází k porušování pravěkých hrobů. Podle ústního sdělení bylo tak zničeno několik kostrových hrobů s bronzovými sponami a náramky. V první polovině roku 1959 zachránili členové vlastivědného kroužku v Lanžhotě z narušených hrobů šálek a bronzovou dýku kultury únětické a nádobu kultury laténské. Všechny předměty jsou z kostrových hrobů, tvořili únětická dýka a šálek celek není však známo. Laténská nádoba je dvojkonická se dvěma plastickými žebry pod hrdlem. Patří ke tvarům, jež jsou jedním z nejcharakterističtějších projevů keltského hrnčířství na Moravě, kde jsou analogické tvary běžné v kostrových i v žárových hrobech (Brno-Maloměřice, Bučovice, Holubice, Křenovice, Kozlany, Lešany, Mistrín, Pustiměřské Prusy, Nížkovice, Nosislav, Syrovice).

Vorgeschichtliche Funde aus der Sandgrube in Lanžhot (Bez. Břeclav). In der Sandgrube der LPG in Lanžhot wurde bei der Sandgewinnung eine grössere Anzahl von Skelettgräbern vernichtet, in welchen sich bronzene Fibeln und Armreifen befanden, jedoch gingen diese Funde verloren. In der ersten Hälfte des Jahres 1959 retteten Mitglieder des heimatkundlichen Vereins in Lanžhot eine Aunjetitzer-Tasse, einen bronzenen Dolch und ein latènezeitliches Gefäss, die sie Angestellten des Archäologischen Instituts, Zweigstelle in Brno zur Verarbeitung übergaben. Alle diese Funde sind aus Skelettgräbern. Das latènezeitliche Gefäss ist doppelkonisch mit zwei plastischen Rippen unter dem Gefässhalse. Es gehört zu jenen Formen, die eine der typischsten Ausserungen der keltischen Töpferei in Mähren sind, wo analogische Formen im latènezeitlichen Skelett sowie Brandgräbern üblich sind.

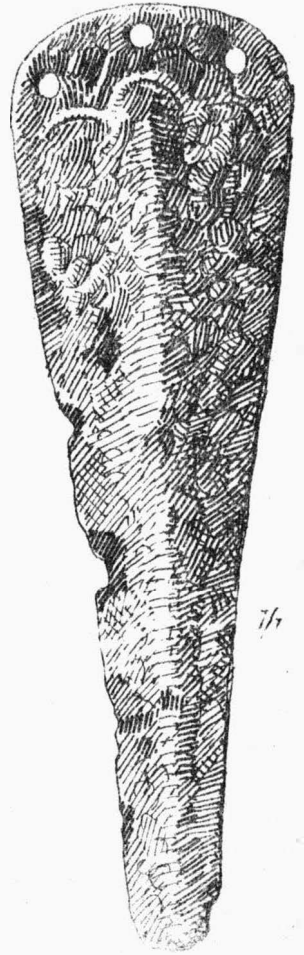
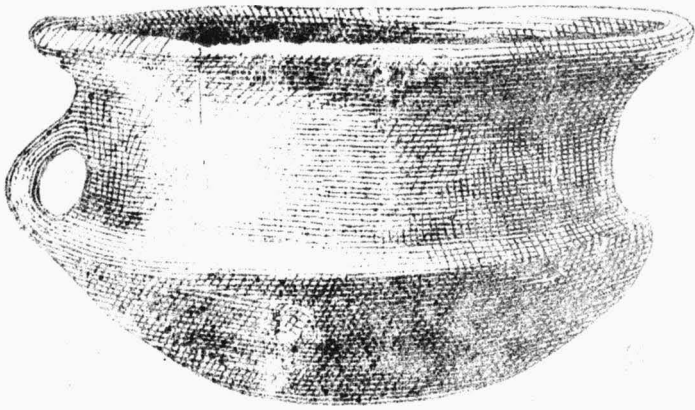
Jiří Meduna

### Laténské sídliště v Mikulčicích (okr. Hodonín).

Na podzim r.1959 objevil J.Tejrál při terénním průzkumu laténské sídliště, které leží na jihozápadním konci Mikulčic v trati "Díly u vody". Na nezoraných parcelách bylo vidět záস্যpy několika sídelních objektů a získán nečetný keramický materiál. Kromě střepů laténských se našly i úlomky keramiky halštatské a slovanské.

Latènezeitliche Siedlung in Mikulčice (Bez.Hodonín). Im Herbst 1959 entdeckte J.Tejrál bei einer Terrairndurchforschung eine latènezeitliche Siedlung, die am südwestlichen Ende von Mikulčice, in der Flur "Díly u vody" liegt. Ausser latènezeitlichen Scherben fand man auch Bruchstücke von hallstattzeitlicher-und slawischer Keramik.

Jiří Meduna



Lanžhot. - Nálezy z hrobů