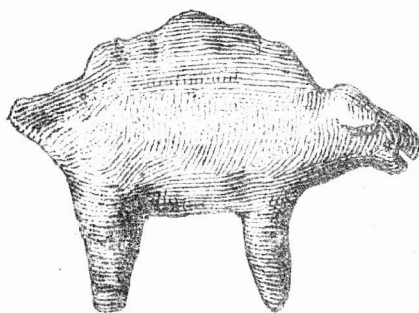


ARCHEOLOGICKÝ ÚSTAV ČESKOSLOVENSKÉ AKADEMIE VĚD
pobočka v Brně

přehled
výzkumů
1959



BRNO 1960

PD 1520/1959 (1960.)



23243/60

P ř e h l e d v ý z k u m ů 1959

- Vydává: Archeologický ústav ČSAV, pobočka v Brně,
Stalinovy sady 19/23.
- Odpovědný redaktor: dr. Josef Poulík.
- Výkonný redaktor: dr. Jiří Říhovský.
- Redaktor: dr. Anna Medunová.
- Překlady: prom. hist. R. Tichý a E. Tichá.
- Kresby: Jaroslav Jaša.
- Na titulní stránce: Hliněná figurka z pohanského obětiště
v Mikulčicích.
- Vydáno jako rukopis - 300 kusů - neprodejné.

Výzkum v Olomouci - Hradisku.

Boris Novotný

V září 1959 prováděl referent mimo plán prací zjišťovací výzkum na Hradisku - Olomouci. Bývalý klášter Hradisko leží na nevysoké skalnaté ostrožně, původně obklopené bažinami, pokračujícími od levého břehu řeky Moravy. Mohutná baroková stavba kláštera z části porušila a překryla pozůstatky bohaté stavební činnosti, jejíž počátky připomínají písemné zprávy již v 11. století. Úkolem zjišťovacího průzkumu bylo odkrytí stopy osídlení v okolí budov kláštera a přilehlého území.

Pět sond, kterými jsme prozkoumali celkovou plochu 50 m², bylo vedeno v místech bývalé klášterní zahrady, v obou zelinářských zahradách zemědělské školy a vedle školní chmelnice. Vedle toho byly provedeny další menší orientační odkryvy v areálu ostrohu a okolí. Většina sond měla negativní výsledek. V bývalé klášterní zahradě v blízkosti barokního hospodářského stavení a v zelinářství přilehlého hospodářství jsme našli střepy velkých zásobnic a zlomky keramiky, charakteristické pro 12. a 13. století. Ve výkopech pro základy nových objektů chemické továrny, která leží za budovou bývalého kláštera a hospodářskou školou, nebyly rovněž zjištěny kulturní vrstvy nebo jednotlivé nálezy. Na poli vedle hospodářské školy, tedy v areálu ostrohu jsme pomocí nálezů několika atypických střepů, sebraných při průzkumu povrchu, mohli zaznamenat blíže zatím neurčitelné pravěké osídlení.

Název "Hradisko" ukazuje na existenci opevněného místa, předběžný průzkum však doposud nemohl prokázat starší osídlení, než do 12. století, i když písemné zprávy se zmiňují o založení kláštera v 11. století. / Otova zakládací listina kláštera Hradiska z r. 1078 /. Výsledky dosavadního zjištění ukazují na to, že osídlení pro tuto, nebo případně ještě starší dobu nutno hledat patrně pouze v místech omezených areálem budov kláštera, případně na jeho dvou nádvořích.

V souvislosti s otázkou lokalisace slovanského hradiska v Olomouci vyvstává tím více význam rozsáhlého a původně strmého ostrohu - Olomouckého kopce, který leží přímo nad brodem přes řeku Moravu, který byl v širokém okolí původně jediný.

Při výzkumu v roce 1948 byly v zahradě za bývalým kapitulním děkanstvím nalezeny již v druhotném uložení střepy z mladohradištní a středověké keramiky. Také již v roce 1880, při opravě kostela sv. Václava bylo jeho okolí prokopáno. Z té doby pochází nálezy střepů " Na biskupství ", které daroval p. J. Vyvlečka Olomouckému museu. Před nedávnou dobou pak zachránil J. Skutil při výkopu základů domu Hutní odbytové základny v Olomouci, Kaštanová ulice č. 3. /v blízkosti nádraží/ střepy z porušeného sídelního objektu.

Podrobnou prohlídkou všech starších i novějších nálezů bylo možno zjistit, že mezi mladohradištní keramikou se nalézají rovněž střepy ze středohradištních nádob. Je to ku příkladu tenkostěnný okrajový střep s hraněným krajem a zrnitým povrchem. Na

počínající výduti je patrna výzdoba jednoduché vlnovky. Jiný střep ze světlehnědé hlíny má zaoblený okraj, výzdobu jednoduché vlnovky a horizontály. Další střep je zdoben vícenásobnou vlnovkou. Horní část nádoby s největší výduti v horní třetině výšky má přehrnutý, kuželovitě seříznutý okraj. Výzdobu tvoří horizontální rýhy.

V keramických výrobcích z druhé poloviny 10. století silně převládají výrobky obsahující tuhu. Okrajový střep se zaobleným ústím je zdoben vícenásobnou vlnovkou a vodorovnými rýhami, provedenými hřebínkovým nástrojem. Zlomek z jiné nádoby má odsazené prožlábnutí hrdla a trychtýřovitě vytažené ústí. Pod hrdlem jsou guirlandové vlnovky a rýhy. Střep z výdutě většího hrnce je zdoben zaoblenou vodorovnou plastickou lištou a vícenásobnou vlnovkou. Část velké nádoby s trychtýřovitě vytaženým ústím má hraněný, kuželovitě seříznutý okraj. Plastické lišty horní části výdutě zdobí střídavě z prava a zleva nakloněné přesekávání. Obdobu pro tento druh výrobků nalézáme v Tovačově⁴, ve Slezsku na Hradci u Opavy a v Kylešovicích⁵ a rovněž na Starých Zámčích u Brna⁶.

Uvedené nálezy jsou archeologickými doklady pro osídlení Olomouckého kopce v průběhu 10. století. Případné pokračující výzkumy mohutného ostrohu by /přes velmi husté zastavění/ mohly také přinést nové podklady k řešení otázky lokalisace slovanského hradiska do těchto míst. Klášterní Hradisko se pak ve světle předběžného výzkumu jeví spíše jako předsunutá posice, chránící z levého břehu nedaleký brod přes levé rameno řeky na cestě k výšinnému opevněnému centru, ležícímu na druhé straně.

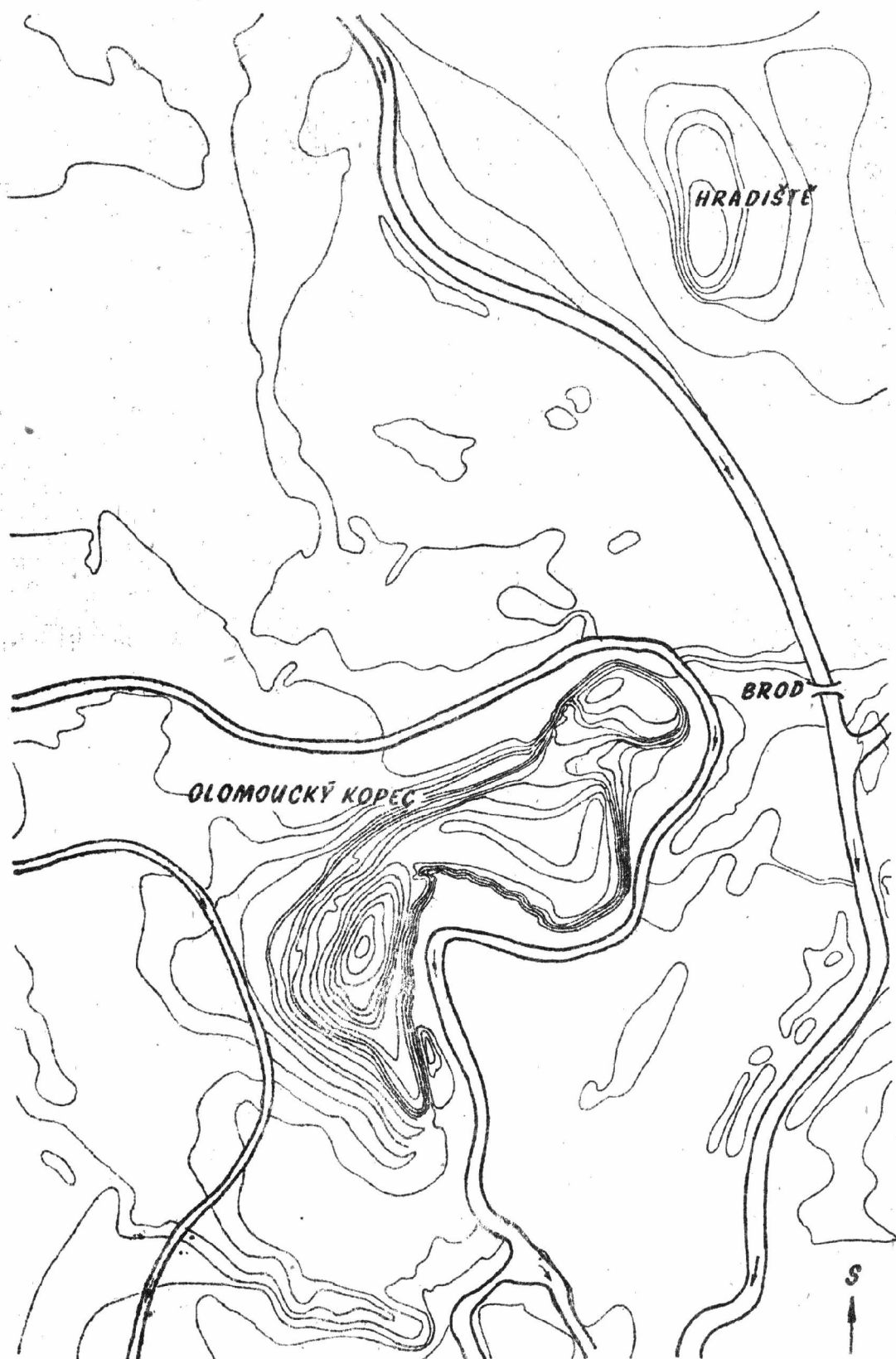
P o z n á m k y :

- 1) V. Richter, Raněstředověká Olomouc, Brno 1959, str. 12.
- 2) K. Reichertová, Přemyslovský hrad a předhradí v Olomouci, Archeologické rozhledy 1949, str. 60.
Nálezová zpráva AÚ-ČSAV Praha č. j. 5066/50
- 3) I. L. Červinka, Slované na Moravě a říše Velkomoravská, Brno 1928 str. 130.
- 4) Podle sdělení kol. Č. Stani.
- 5) B. Novotný, Archeologický výzkum Hradce u Opavy, Slezský sborník 1959, roč. 57. str. 461, obr. 14 a 24.
- 6) Rovněž podle sdělení kol. Č. Stani.

- - - - -

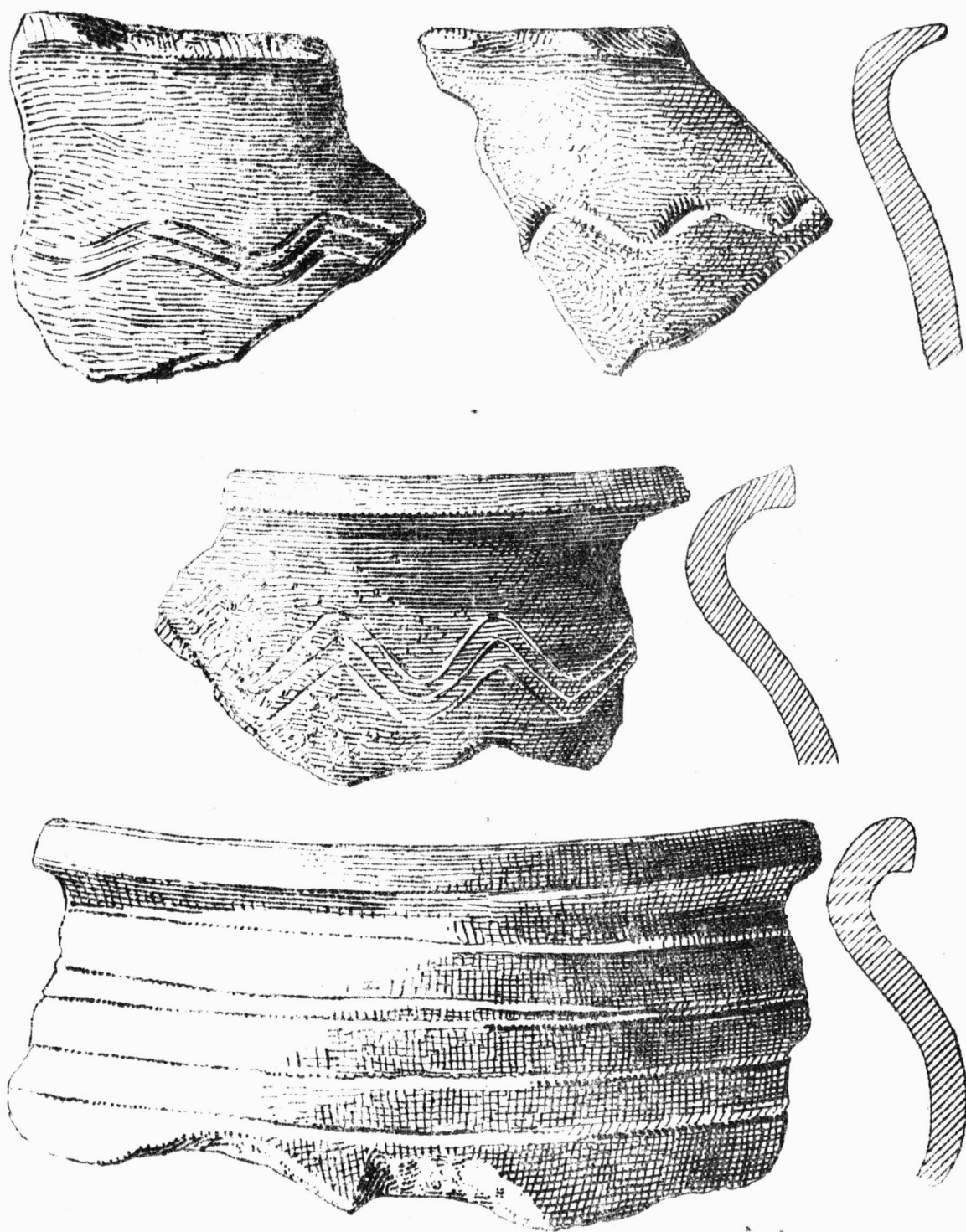
Die Ausgrabung in Olomouc - Hradisko. Das Kloster Hradisko bei Olomouc liegt auf einer nicht hohen felsigen Landzunge, die ursprünglich von einem Sumpfgelände umgeben war. Der mächtige Barockbau beschädigte und überdeckte Reste einer früheren Bautätigkeit, deren Beginn schriftliche Nachrichten bereits im Jahre 1078 erwähnten. In fünf Sonden, die im Klosterareal und dessen Umgebung ausgehoben wurden, stellten wir Bruchstücke

von Gefässen aus dem 12. und 13. Jahrh. fest. Fundamentreste von gotischen, romanischen und gegebenenfalls vorromanischen Bauten, soweit diese erhalten blieben, wären im Raume des ersten und zweiten Klosterhofes zu suchen. Im Zusammenhange mit der Lokalisierungsfrage des slawischen Burgwalles in Olomouc zeigt sich eher die Notwendigkeit, mit der Grabung am Olmützer Berge fortzusetzen. Dieser war ursprünglich eine ausgedehnte und steile Landzunge, die von den Flussarmen der March umgeben war. Durch vorherige Grabungen und gelegentliche Abdeckungen wurde in der Umgebung der Kirche des Hl. Wenzel und im Hofraume der Universität frühmittelalterliche Keramik festgestellt. Eine eingehende Analyse der Funde zeigte jedoch, dass die ältesten Funde aus den gestörten Schichten in die mittlere Burgwallzeit fallen, d.h. in diesem Falle genauer in den Verlauf des 10. Jahrh. Einige Bruchstücke weisen auf eine direkte Entwicklung aus der Keramik der grossmährischen Zeit. Funde aus der 2/2 des 10. Jahrh. haben Analogien in Tovačov ⁴, in Schlesien am Hradec bei Opava und Kylešovice ⁵ und auf dem slawischen Burgwall Staré Zámky bei Brno. ⁶. Die angeführten Funde zeigen, dass auf dem Olmützer Berge das slawische befestigte Zentrum zu suchen ist, wogegen das Kloster Hradisko eher als vorgeschobene Position scheint, deren Aufgabe es war, vom linken Ufer die unweit gelegene Furt über den Flussarm der March zu beschützen.

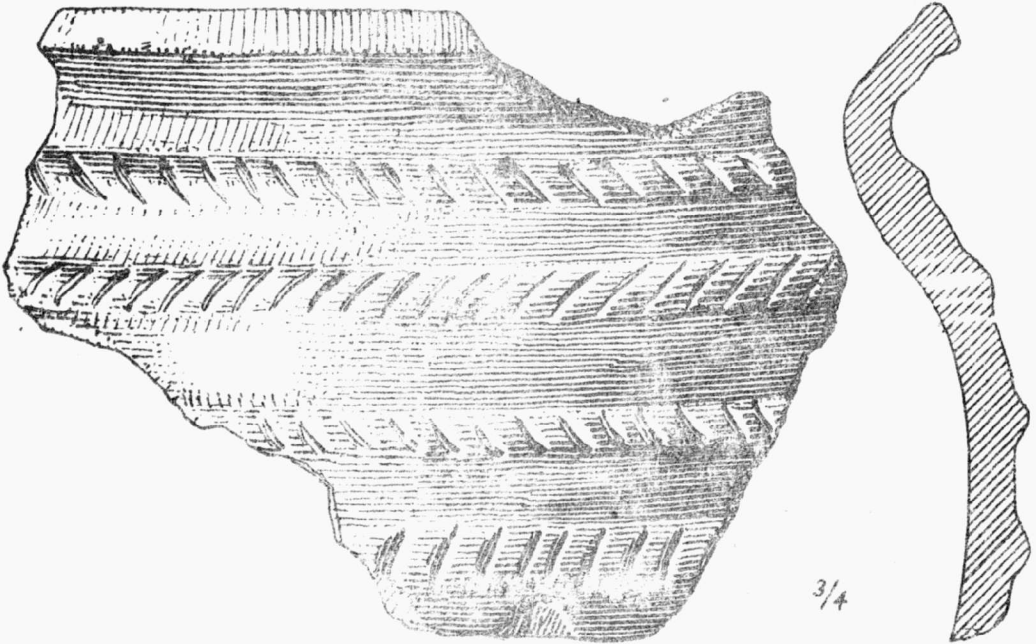
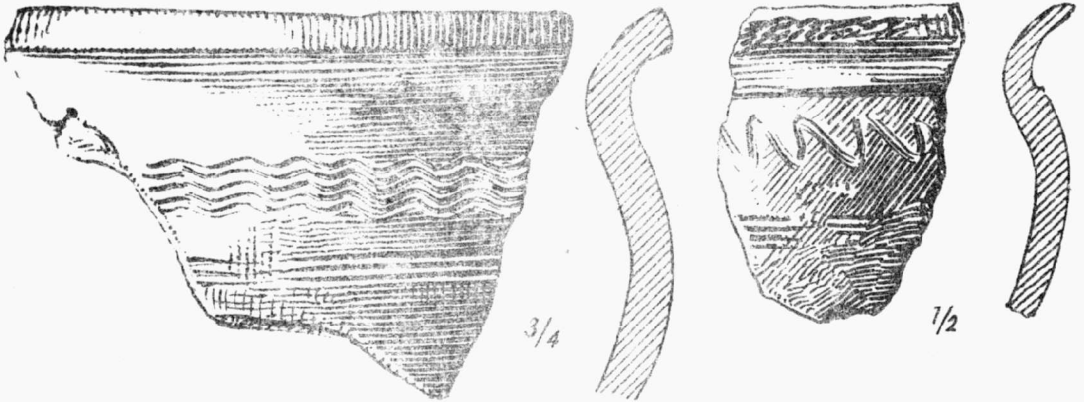
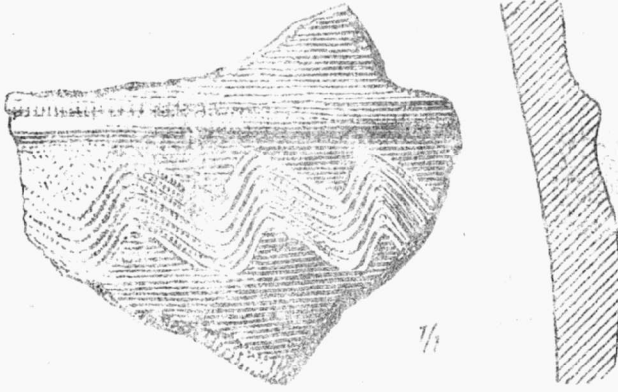


Olmoucký kopec a brod.

Podle V. Richtera „Raněstředověká Olomouc“



*Olomouc - Komenium. Výzkum v r. 1948 (V. Reichertová).
Středohradištní keramika. Olomoucké muzeum.*



Olomouc „Na biskupství“

Středohradištní keramika. Olomoucké muzeum.