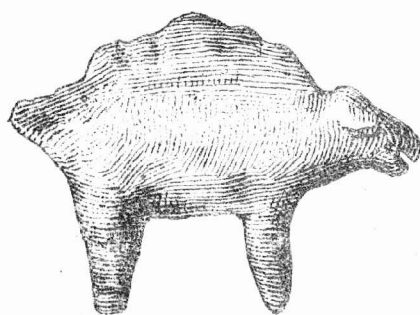


ARCHEOLOGICKÝ ÚSTAV ČESKOSLOVENSKÉ AKADEMIE VĚD  
pobočka v Brně

přehled  
výzkumů  
1959



BRNO 1960

PD 1520/1959 (1960.)



23243/60

P ř e h l e d v ý z k u m ů 1959

- Vydává: Archeologický ústav ČSAV, pobočka v Brně,  
Stalinovy sady 19/23.
- Odpovědný redaktor: dr. Josef Poulík.
- Výkonný redaktor: dr. Jiří Říhovský.
- Redaktor: dr. Anna Medunová.
- Překlady: prom. hist. R. Tichý a E. Tichá.
- Kresby: Jaroslav Jaša.
- Na titulní stránce: Hliněná figurka z pohanského obětiště  
v Mikulčicích.
- Vydáno jako rukopis - 300 kusů - neprodejné.

## Výzkum opevněného sídliště na Cezavách u Blučiny.

Karel Tihelka

Výzkum v roce 1959 byl na Cezavách prováděn na dvou výzkumných plochách. Jeho účelem bylo, podobně jako v roce 1957, zachytit především sídelní objekty. První výzkumná plocha o rozměrech 12 x 5 m byla pokračováním sektorů I - IV, jež byly prozkoumány v roce 1957 na pozemku V. Švandy z Blučiny, parc. čís. 1022, ležícím na západním svahu návrší mezi dolní a střední hrází nad říčkou Cezavou a nad silnicí, která vede ze Židlochovic do Blučiny a Měnína. V ročníku I - 1957 těchto "Přehledů" byla již podána zpráva o tom, že výzkum v roce 1957 objevil v uvedených sektorech četná zahloubení sídliště velatické kultury a deset jam na sídlišti věteřovského typu, která jsou na Cezavách v superposici. Jámy na věteřovském sídlišti byly rozloženy tak, že ležely přibližně na obvodu obdélníka o rozměrech cca 70 m<sup>2</sup>, který ohraničoval plochu, na níž byly nalezeny shluky mazanice, neklamné to stopy zřícených sídlištních objektů. Tyto nálezy tedy opravňovaly k naději, že další výkopy v těchto místech by mohly odkrýt žádoucí půdorys chaty.

Při výzkumu v roce 1959 byly skutečně zachyceny v jižní polovině sektoru č. I/59 v hloubce cca 70 cm pod nynějším povrchem na ploše o rozměrech asi 225 cm<sup>2</sup> ve 4.-5.m/2.-3.m zlomky vypálené omítky, rozptýlené po celé této ploše, a těsně vedle nich kúlová jamka, zapuštěná do podloží, jež tam tvoří spráš, promísená slínem. Válcovitá jamka o průměru 22 cm byla 30 cm hluboká a podle šedé výplně, obsahující drobné střípky, jí bylo možno snadno rozpoznat. Zbytek druhé kúlové jamky byl zjištěn současně v severní polovině téhož výzkumného sektoru v jejím 5./2.m, tedy cca o 4 m dále směrem k severu od první jamky a přibližně na téže výškové úrovni jako ona. Kromě dvou kúlových jamek, nalezených již v dřívějších letech, které souvisely s opevněním věteřovského sídliště, jsou to první stopy po kúlech, jež byly při výzkumech na Cezavách zatím zachyceny. I v tomto případě šlo tedy nepochybně o pozůstatky sídelního objektu, který nebylo možno sledovat dále na širší ploše hlavně z toho důvodu, že v sousedství je vinice. Výzkum tam také značně ztěžují mocné vrstvy svahových hlin (1,5 - 2 m). Nivó věteřovského objektu určovaly též další nálezy, a to do červena vypálená vrstva země (ohniště ?), dobře patrná na západním profilu jižní poloviny výzkumného sektoru, do níž se zahlubovala mělkou jamkou tma-vošedá vrstva velatického horizontu, a mimo to i hrdlo věteřovské jámy č. I/59, zřetelně patrné na severním profilu jižní poloviny I. výzkumného sektoru, jež bylo vzdáleno od první kúlové jamky necelé 2 m. Nedaleko od zasutého hrdla této věteřovské jámy byly nalezeny dvě celé nádoby velatické kultury (hrnek s ostrým lomem a hluboká, kónická miska), položené jedna v druhé. Zdá se tedy, že věteřovská jáma cca 60 cm hluboká, byla tu vyhloubena poblíž východní stěny sídelního objektu věteřovské osady. Otázku, zda jáma byla skutečně současná s tímto sídelním objektem, bude snad možno řešit až bude k dispozici všechn laboratorně zpracovaný nálezový materiál. Velatická vrstva dosahovala v těchto

místech hloubky asi 60 - 70 cm pod nynějším povrchem a ležela tam bezprostředně na vrstvě věteřovského sídliště.

V severní polovině I. výzkumného sektoru je povrch věteřovského sídelního horizontu určen přibližně zmíněnou druhou kúlovou jamkou a nálezem torza charakteristického věteřovského soudkovitého hrnku s výčnělky na obvodu dna. Horní obvod kúlové jamky i zmíněný zlomek soudkovitého hrnku, vzdálený od ní 122 cm, byly ve stejné hloubce asi 80 cm pod nynějším povrchem. Ve 3./4. m téže poloviny sektoru v hloubce asi 70 cm byla nalezena lidská mandibula a pak na ploše ve 3-4/4-5m další mandibula, maxilla, zbytky dvou dlouhých kostí, kosti zvířecí, lasturky říční škeble, dva rohovcové ústěpky, zlomky nádob a drobné kousky mazanice. Mezi úlomky keramiky byla též část okraje misky věteřovského typu a střep s odsazením hrdla, charakteristickým pro věteřovské nádoby. O něco níže uprostřed této nahromaděliny rozptýlených kostí, lastur, střepů a j. ležel na boku silně zasintrovaný hrnek velatické kultury s ulomeným uchem, jež se klenulo přes vyšší hrdlo od jeho okraje nad výduť břicha (nádobka je 11,2 cm veliká a max. 12 cm široká, Ø okrouhlého dna = 5 cm, výška poměrně širokého hrdla = 5 cm a šířka jeho okraje = 12 cm). Nedaleko od této nahromaděliny ležely zbytky kostičky nemluvněte<sup>v</sup> hlíně. Nálezy rozptýlených lidských kostí i kostičky nemluvněte patří nepochybně velatické kultuře a třeba je připočítat k záhadným pohřbům této kultury, jichž bylo nalezeno na Cezavách a zejména v horní vrstvě opevnovacího příkopu na východním svahu akropole množství.<sup>1)</sup> Pod těmito nálezy byla odkryta věteřovská jáma č.2/59 obvyklého tvaru 72 cm hluboká, o Ø kruhového dna 170 cm a hrdla 140 cm. V tmavě šedém zásypu této jámy byl pouze střep nade dnem a na dně kost a několik kamenů. Jáma byla vyhloubena do téhož podloží jako výše zmíněná jáma č.1/59, od které byla vzdálena asi 2 m.

Druhá výzkumná plocha (č.II/59) o rozměrech 20,48 m x 5 m = 102,40 m<sup>2</sup> byla zvolena na pozemku M. Priesnerové z Blučiny, parc. čís. 867, položeném na svahu mezi střední a horní hrází, která je zbytkem vysoké části valu akropole věteřovského sídliště na jeho severním křídle. Tímto svahem, nyní již značně erodovaným, se sklání rozsáhlé plató, ležící mezi nejvyššími částmi horní a střední hráze, k průřve ve střední hrázi, kterou vede nyní polní cesta a kde býval velmi pravděpodobně vchod do vnitřní části věteřovské i velatické návršní osady a přístup k výše popožené bráně její samostatně opevněné akropole.

Uprostřed výzkumné plochy II/59 na tomto svahu byla odkryta jáma č. 3/59, jejíž nejhořčjší vrstva byla poněkud rozrušena orbou. Obsahovala neobvyklé množství keramiky v několika případech téměř úplné, zejména však jejich částí a zlomků, ale též jiný materiál. Zachovaná část této velké odpadové jámy, 60 cm hluboká, o Ø kruhového dna cca 250 cm a o Ø horního okraje 240 cm, byla vyhloubena v třetihorním slínu. V jámě byly nalezeny postupně, jak se prováděl její průzkum, tyto předměty :

- 1) Zlomky soudkovitých hrnků s otřelými lalůčkovitými nožkami na obvodě rovného dna.
- 2) Zlomky věteřovských šálků s kalichovitě rozevřeným hrdlem.
- 3) Střep z misky s rovným okrajem.
- 4) Zlomek amfory s prohnutým odsazeným hrdlem.
- 5) Polovina menší hliněné naběračky.
- 6) Torso parohového rádlá.
- 7) Téměř úplný věteřovský šálek s vlnovitě prohnutou stěnou, poměrně nízký.
- 8) Tmavá, kamenná sekerka 7,5 cm dlouhá a 4,7 cm široká s mírně vyklenutými boky a s obloukovitě prohnutým ostřím, jaké bývá u sekerok bronzových. Sekerka je z břídly.
- 9) Zlomek cedníku, jehož tvar nelze zatím určit.
- 10) Okrajové části větších hrubších hrnců s rozevřeným a někdy i částečně přehnutým hrdlem, které mívají někdy jazýčkovité výčnělky na okraji a pod hrdlem zpravidla čtyři protilehlé pupíky.
- 11) Hliněný přeslen (?) s otvorem v ose.
- 12) V hloubce 30 cm pod západním okrajem jámy byl nalezen šikmo ležící věteřovský koflík s kalichovitě rozevřeným hrdlem a s třemi silně otřelými nožkami, umístěnými na obvodu většího důlku (umba) ve dně, 8,7 cm vysoký.
- 13) Téměř úplná dvouuchá amfora s mírně dovnitř prohnutým hrdlem, které je odsazeno od baňatého břicha, na němž jsou těsně pod hranou, oddělující je od hrdla, mezi uchy dva protilehlé, podlouhlé pupíky. Výška nádoby = 13,5 cm a max. šířka = 14 cm.
- 14) Hrubší hrnek 6,7 cm vysoký, s mírně vyklenutou stěnou, která se ke dnu poněkud zužuje. Ouško je pod okrajem jako u soudkovitých hrnků a dno nepravidelně poněkud přečnívá jako u některých hrubších hrnců. Pod hrdlem nádoby jsou ve výši horního konce ouška tři poměrně větší výčnělky, umístěné po stranách a proti uchu. Hrníček ležel na boku ouškem vzhůru, 50 cm pod východním okrajem jámy a náleží k poměrně málo známým tvarům nádob věteřovského typu.
- 15) Na dně jižní poloviny jámy byla převrácená velká, hrubší nádoba (zásobnice), jejíž tvar se zjistí, až bude provedena v laboratoři její rekonstrukce.
- 16) Pod touto nádobou bylo nalezeno větší, masivní závaží kuželovitého, resp. mírně zvonovitého tvaru, jehož horní část je odlomena v místě horizontálního, okrouhlého provrtu; v. torza závaží = 9,7 cm,  $\varnothing$  jeho kruhového dna = 10,8 cm.
- 17) Medaleko od závaží ležely zbytky většího a menšího hliněného kolečka s otvorem uprostřed, jejichž účel není jasný;  $\varnothing$  většího = 9 cm, síla = 15 mm.
- 18) Obratel ( $\varnothing$  25 mm) z větší, zatím neurčené ryby (snad sumce), která sotva pocházela z okolních vod. Pod povrchem jámy v její jihovýchodní části byla mimo to i kompaktní vrstva uhlíků, patrně z kusu dřeva, a větší kameny. Poněvadž všechny uvedené předměty byly nalezeny v homogenním zásyvu jámy, nepřerušeném sterilními vrstvami, cca 50 cm hlubokém, lze je všechny považovat prakticky za současné. (Část jámy byla pouze v nejhořejší vrstvě pokryta popelem). Přesný popis

keramiky, v jámě č. 3/59 nalezené, bude ovšem možno provést, až budou nádoby v laboratoři rekonstruovány. Pak jí bude možno také použít k chronologickým úvahám.

V sz. rohu plochy č. II byl shluk mazanice a zlomků keramiky, 140 cm dlouhý a 90 cm široký. Na některých kusech mazanice jsou otisky proutí. Zlomky nádob, nalezené u tohoto shluku i na něm, se shodují s keramikou, která byla zjištěna v nedaleké jámě č. 3/59, jejíž obsah byl popsán. Z toho lze tedy soudit, že objekt, jehož je shluk omítky zbytkem a jáma č. 3/59 byly současné. Křivkové jamky na této ploše nalezeny nebyly. Poněvadž shluk mazanice ležel na svahu, je možné že na místo, na němž byl při výzkumu nalezen, byl splaven, čemuž by nasvědčovaly i úlomky keramiky, ležící na omítce i mezi ní. V sv. polovině plochy č. II objevil výzkum šest lidských koster, z nichž tři byly dětské. Ležely porůznu v poloze skrčené na pravém nebo i na levém boku a lebkami byly orientovány k SZ, JV nebo V. Z jedné z těchto koster se zachovalo jen lebka a čelist. Jedné z koster dospělých chyběla lebka. Kostry byly uloženy na žlutce a pokryty tmavou hlínou. Hrobové jámy nebyly zjištěny a u koster nebylo vůbec milodarů. Pouze poblíž dětské kostry pohřbu č. 6 byl nalezen zlomek vlnovitě profilovaného hrdla se zlomkem ucha z věteřovské amforky. Zdá se, že tu šlo o nebožtíky spíše pohozené než pohřbené. Z okolností, že některé kostry nebyly úplné, nelze však vyvozovat nějaké závěry, poněvadž ležely nehluboko pod povrchem a mohly být při orbě snadno zachyceny pluhem nebo i jinak poškozeny.

Za nejzávažnější výsledek výzkumu na Cezavách v roce 1959 považují především zjištění, že na sídlišti věteřovského typu byly sídelní objekty s křivkovou konstrukcí a pak nález jámy, v jejíž homogenním zásypu byla nalezena pohromadě řada druhů věteřovských nádob, což přispěje k zařazení keramiky věteřovského typu do časových horizontů.

#### P o z n á m k y :

- 1) Viz ČMM XXXVI 1951, 54 a d.; XXXVII 1952, 276-312, ř. spol. věd.

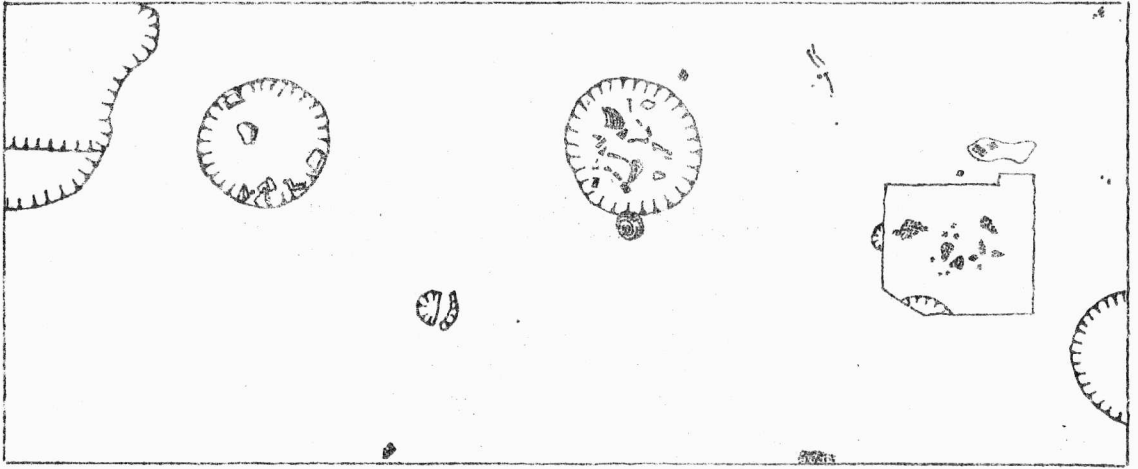
- - - - -



Die Ausgrabung im Jahre 1959 auf der Anhöhe Cezavy bei Blučina wurde auf zwei Grabungsflächen durchgeführt. Zunächst war die Aufgabe, ähnlich wie im Jahre 1957, Siedlungsobjekte einzufangen. Die erste Grabungsfläche war die Fortsetzung der Sektore I - IV, die im Jahre 1957 auf der Parzelle von V. Švanda aus Blučina, Nr. 1022 durchforscht wurden, die zwischen dem ersten und mittleren Damme ober dem Flüsschen Cezava und ober der Landstrasse aus Židlochovice nach Blučina und Měnín, am westlichen Hange der Anhöhe liegt. Bei der Ausgrabung dieser Fläche wurden Spuren eines nur teilweise erfassten Siedlungsobjektes mit Pfostenkonstruktion festgestellt und bei diesem zwei Kulturgruben. Im Siedlungshorizont der Velatitzer-Kultur, die auf der Anhöhe Cezavy in Superposition ober der älteren Věteřover liegt, fand man eine Anhäufung von menschlichen Knochen (zwei Mandibulen, eine Maxilla, Teile langer Knochen), Gehäusen von Flussmuscheln, Tierknochenfragmenten, Lehmewurfstückchen, einigen Gefäßscherben u.a., in welcher sich ebenfalls ein Gefäß der Velatitzer-Kultur mit abgebrochenem Henkel befand. Diese Anhäufung erinnert an die rätselhaften Velatitzer Bestattungen, die hauptsächlich im oberen Teil des Befestigungsgrabens gefunden und über die in den Acta Musei Moraviae XXXVI, 54 u.w.; XXXVII 1952, 276-312, Scientiae sociales, referiert wurde. Unter dieser Anhäufung befand sich eine weitere Věteřov-Grube (Nr. 2/59). Die zweite Grabungsfläche im Ausmasse von 20,48 x 5 m war auf der Parzelle von M. Priesner aus Blučina, Nr. 867 durchforscht. Diese liegt auf der Anhöhe zwischen dem mittleren und oberen Damme, welcher die hohen Teile der Wallüberreste der Akropolis vorstellt und die am nördlichen Flügel der Věteřov-Siedlung liegt. Mit diesem Abhange, heute schon bedeutend erodierten, senkt sich ein ausgedehntes Plateau, zwischen den höchsten Teilen des oberen und mittleren Dammes liegend zur Schlucht im mittleren Damme, durch den heute ein Feldweg führt und wo sich wahrscheinlich der Eingang von dem Flüsschen Cezava in die inneren Teile der Věteřov-sowie Velatitzer-Siedlung und auch der Zugang zur höher gelegen Pforte, der selbständig befestigten Akropolis befand. Inmitten dieser Grabungsfläche wurde eine ziemlich grosse Věteřov-Grube (Nr. 3/59) abgedeckt, die in einer cca 50 cm tiefen homogenen Aufschüttung, eine aussergewöhnlich grosse Menge an Keramik, teilweise ganzer, aber hauptsächlich in Scherben, den Torso eines Geweihhakenpfluges, ein tönernes Webergewicht u.a. enthielt. Da der Inhalt dieser Gruber praktisch gleichzeitig ist, wird der Fund unzweifelhaft bei der Eingliederung der Věteřov-Keramik in Zeithorizonte wesentlich beitragen. Ein weiterer Fund auf dieser Fläche war eine 140 cm x 90 cm grosse Lehmewurfanhäufung mit Ruten - sowie Zweigabdrücken und Scherbenbruchstücken, die mit der Keramik aus der beschriebenen Grube Nr 3/59 übereinstimmen. Da in der Umgebung des angehäuften Lehmewurfes keine Pfosten Spuren waren, scheint es, als ob jene an diese Stelle des Hanges, zusammen mit Keramikbruchstücken abgeschwennt wurde. In der nordöstlichen Hälfte der Fläche entdeckte man sechs Hocker, entweder auf der rechten oder linken Seite liegend und mit dem Scheitel nach NW, SO oder W orientiert. Drei

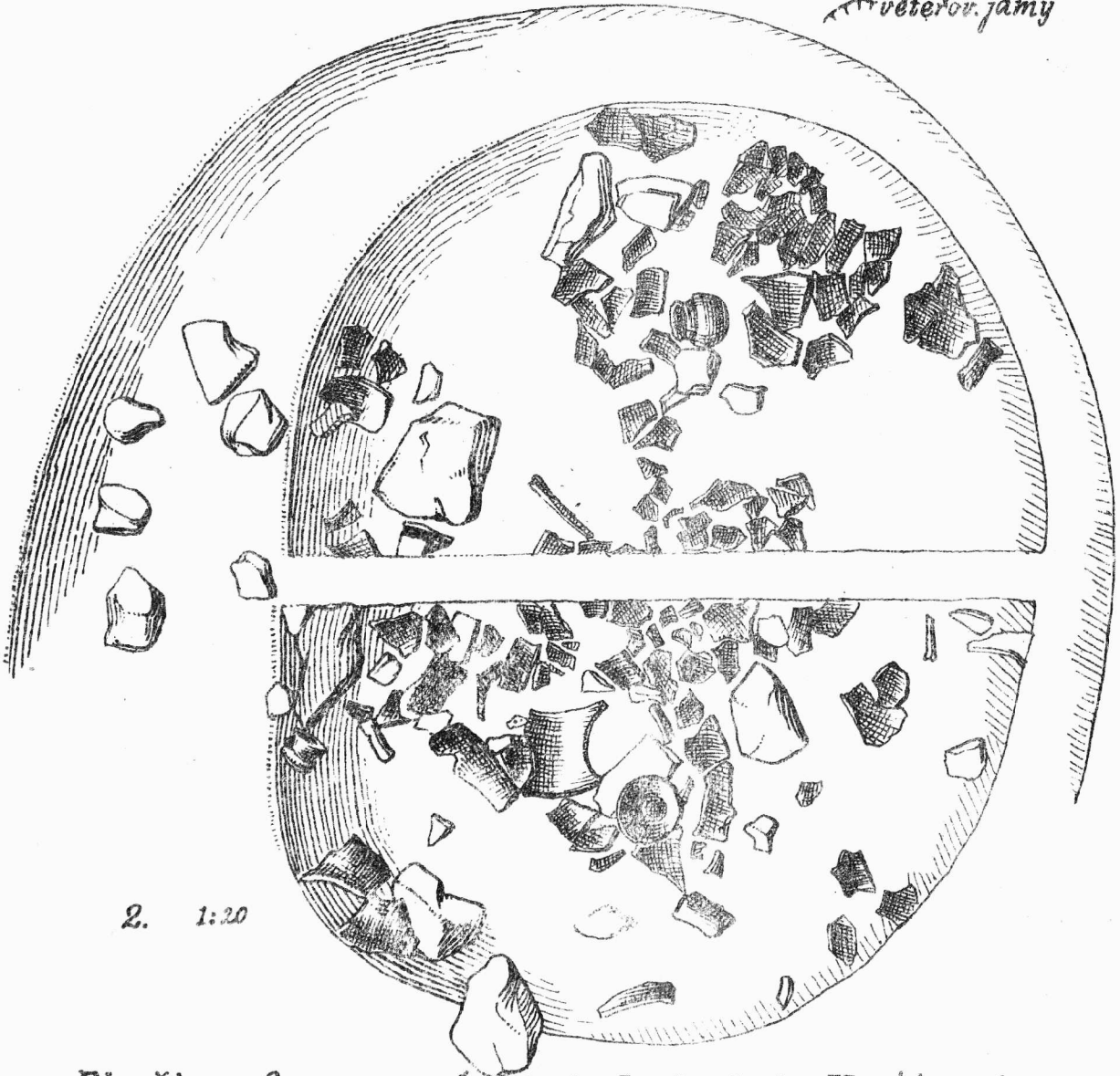
von diesen waren Kinderbestattungen. Von einem dieser Skelette erhielt sich blos der Schädel und Kiefer, bei einem anderen, des eines Erwachsenen, fehlte der Scheitel. Aus diesem Umstand kann man jedoch keine Schlüsse ziehen, da alle Skelette seicht unter der Oberfläche lagen und konnten daher sehr leicht beim Ackern oder auch anders beschädigt worden sein. Die Leichname lagen auf dem Lössboden und waren mit dunkler Erde überdeckt. Die Grabgruben konnten überhaupt nicht sichergestellt werden und bei den Skeletten waren keine Grabbeigaben. Bloss in der Nähe der Kinderbestattung Nr. 6 wurde das Bruchstück eines wellenartig profilierten Halses mit dem Rest eines Henkels von einer Věteřov-Amphore gefunden. Es scheint, dass hier die Leichname mehr hingeworfen als richtig bestattet worden waren oder handelt es sich um nachlässig begrabene Individuen. Ein ähnlicher Fall auf dem Cezavy wurde bereits in der Grabungssaison 1957 beobachtet. Damals handelte es sich sehr wahrscheinlich um einen Angehörigen der Spätaunjetitzerkultur.





1. 1:100

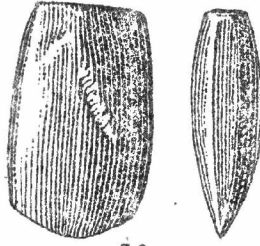
■■■■ mazanice  
 ⊙ kilové jamky  
 ~~~~~ věteřov. jámy



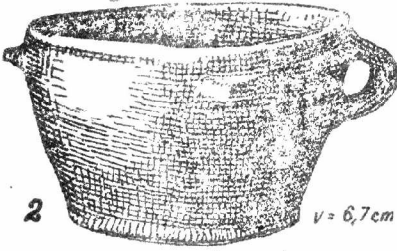
2. 1:20

Blučina-Cezavy. 1-plocha I, 2-plocha II, jáma 1.

1

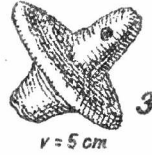


v = 7,2 cm

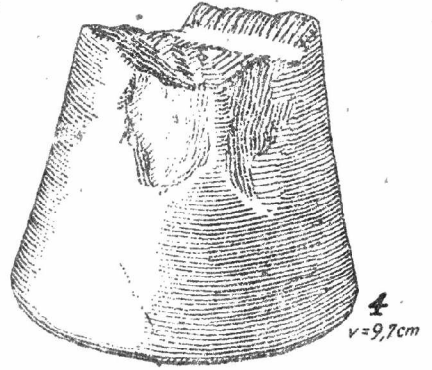


2

v = 6,7 cm

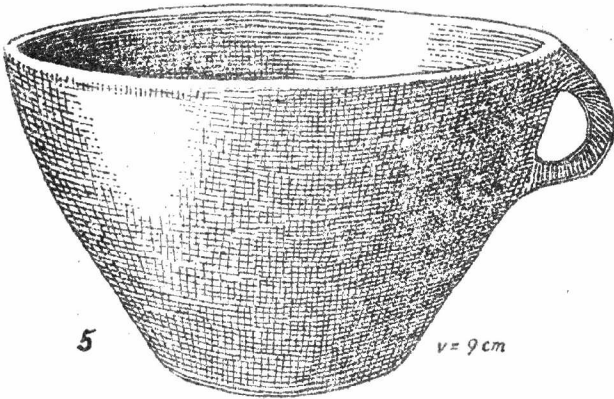


v = 5 cm



4

v = 9,7 cm



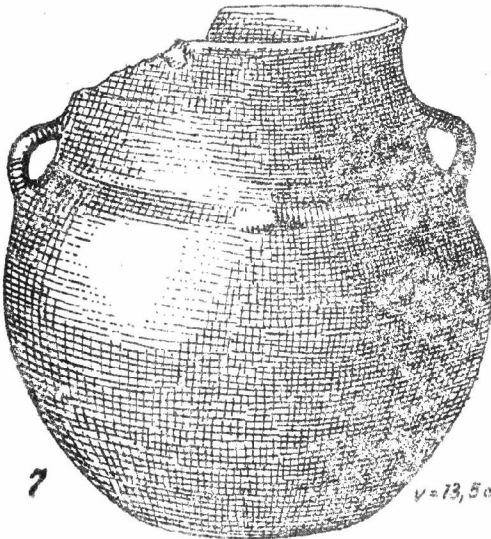
5

v = 9 cm



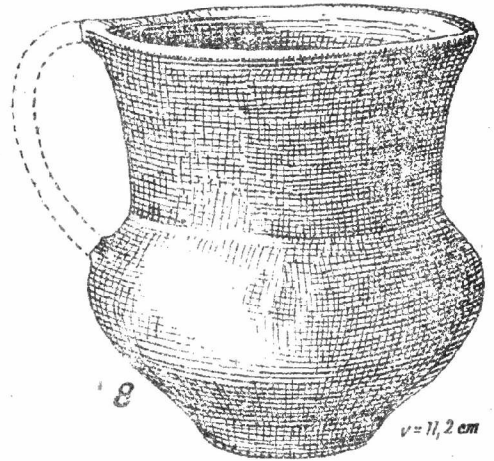
6

v = 8,7 cm



7

v = 13,5 cm



8

v = 11,2 cm

Blučina-Cezavy. Plocha II, jáma I. - Plocha I. (č. 5, 8).