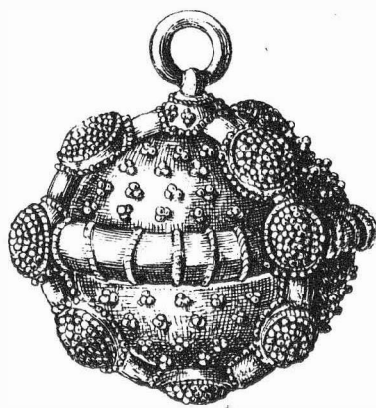


ARCHEOLOGICKÝ ÚSTAV ČESKOSLOVENSKÉ AKADEMIE VĚD  
POBOČKA V BRNĚ

PŘEHLED VÝZKUMŮ  
1960



BRNO 1961

K předhistorickým nálezům z Vanovic na Boskovsku.

Josef Skutil

K soupisu předhistorických nálezů z Vanovic na Boskovsku /Vlast. Boskovska VII, 1931, 65-67, ČZM 33, 1946, 120/ dodej, že museum v Mor. Třebové získalo v trati západně vsi směrem na Kochov drobný pazourkový nepatinovaný úštěpek s nejasným rydlovým rázem a 22 středověkých silně grafitových střepeň stěn menších okrajů a partií ode dna, z nichž jeden je provrtán a prošoupán /ku správě či na rondelek?/. V trati Tříčtvrteční směrem od evangelického kostela na Boskovice bylo získáno několik volutových střepeň a jiný atypický pravěký materiál, dále 2 okraje středověkých hrnců, 2 malé železné strusky a atypický pazourkový čepelovitý nepatinovaný úštěpek. Všechny nálezy by zasluhovaly podrobnějšího stopování.

Zu den vorgeschichtlichen Funden aus Vanovice bei Boskovicce.

In Vanovice bei Boskovicce wurde in der Flur Kochov ein unpatinierter Feuersteinabspliss mit mittelalterlichen Graphitscherben gefunden. Weiter stammen aus der Flur "Tříčtvrteční" einige Scherben der Spiralmäanderkeramik, 2 mittelalterliche Randscherben, 2 Eisenschlacken und ein weiterer unpatinierter Feuersteinabspliss.

Paleolitická stanice ve Vlachovicích.

Jiří Pavelčík

Při výzkumu popelnicového pole na Ďulově kopci ve Vlachovicích /okr. V. - lašské Klobouky - Gottleibov/ jsme věnovali pozornost i blízké paleolitické stanici. Ta je dnes již prakticky zničena pískovnou, takže jen nálezy sílexů na haldách skrývky v okolí těžní jámy dokládají její přibližnou lokalizaci. V materiálu, získaném z pískovny, převládají úštěpy, pouze ojediněle se objevují artefakty. Můžeme proto stanici právem považovat za tábořiště trvalejšího charakteru. Ojedinělé, patrně poztrácené nástroje jsme nacházeli porůznu roztroušeny mezi hroby pohřebiště. Zde se objevovaly v hloubce 30 - 50 cm pod povrchovou holocení humosní vrstvou, ve svrchní části podložního písku, jehož geologické stáří se nám nepodařilo zjistit.

Většina sílexů je z červeného radiolaritu. Méně se vyskytuje radiolarit zelený nebo slabě patinovaný baltský pazourek. Z padesáti dvou nalezených odštěpků je jedenáct artefaktů: 1/vysoké kýlovité škrabadlo - rydlo, 2/úštěpové škrabadlo, 3/vrták, 4/levostranné úštěpové rydlo, 5/pravostranné rydlo na zlomku čepel s příčně retušovaným čelem, 6/čepel s oboustranně obitými boky a příčně retušovaným čelem, 7/drobná čepelka s vrubovitě obitým pravým bokem, 8 - 11/čepelky.

Typologické hodnocení kamenné industrie z Vlachovic ukazuje, že mezi arte-

P ř e h l e d v ý z k u m ů 1960.

- Vydává: Archeologický ústav ČSAV, pobočka v Brně,  
Stalinovy sady 19/23.
- Odpovědný redaktor: PhDr. et Dr. Sc. Josef Poulík.
- Redaktoři : PhDr. Jiří Říhovský a PhDr. Anna Medunová.
- Překlady: prom. hist. R. Tichý a E. Tichá.
- Kresby: B. Ludikovská.
- Na titulní stránce: Pozlacený gombík z pohřebiště u VI. kostela  
v Mikulčicích.
- Vydáno jako rukopis - 300 kusů - neprodejné.