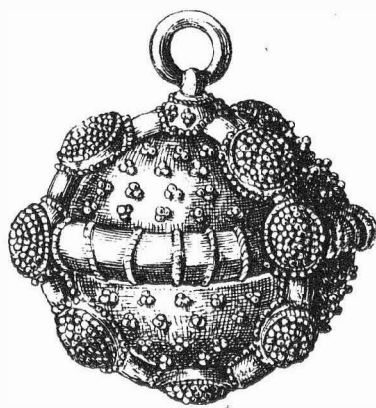


ARCHEOLOGICKÝ ÚSTAV ČESKOSLOVENSKÉ AKADEMIE VĚD  
POBOČKA V BRNĚ

PŘEHLED VÝZKUMŮ  
1960



BRNO 1961

Ojedinělý nález neolitického nukleusu v Brně.

Josef Skutil

V Brně v Jiráskově čtvrti východně kostela ve výši 290m našli v červenci 1960 chemik Ivan Vilímek a ing. I.Vilímek v scrapovaném materiálu ornice malý černě-hnědý pazourkový nukleus /2.9 cm dl., 3.4 cm šir., 1.8 cm sil./ s částečně zachovalou povrchovou korou a 10 vertikálními lamelovými plochami a základnou taktéž příčně 3 lamelami horizontálně obitou, který pochází původně asi z malého otloukače. Dodatečně zde byl získán ještě kus křemence, který se zdá být taktéž obitý; kromě toho zde nebyly získány žádné jiné další stopy osídlení, ač kotlinovitá poloha, ležící mezi dvěma diabasovými ostrovy brněnské vyvřeliny a to východním vrchem 305 s aplitickými ostrůvky a západní Kraví horou /325,8 m/ nad rozlehlými prostorami sprašovými, se zdá být neobyčejně výhodná pro osídlení. Lokalita zasluhuje, aby byla vedena při příležitosti všech terenních prací v partrnosti. Na Vilímkův nález upozornil dr.K.Tihelka.

Einzelfund eines Feuersteinkernstückes in Brno /Jiráskova čtvrť/.

In der Jiráskova čtvrť /290 m/ in Brno wurde ein Feuersteinkernstück gefunden.

Neolitické nálezy z Velké nad Veličkou.

Josef Skutil

Ve Velké nad Veličkou na Strážnicku /293 m/ v jihovýchodním cípu Bílých Karpat byla nalezena r. 1960 neolitická plochá kamenná sekerka, družící se k dřívějším dosud neregistrovaným nálezům, uloženým ve zdejším museu. Je to 5 kamenných břidlicových značně omletých malých sekerek místního původu, bohužel bez bližšího označení naleziště. Spolu je zde taktéž 5 drobných atypických pazourkových nepatinovaných ůštěpků, takže v obvodu katastru jde zřejmě o neolitické sídliště a nikoliv tedy o nově zavlečené "hromové kameny", používané již dříve ve zdejší krajině. Bylo by jistě záhodno otázku sídliště k jeho významné geografické poloze nad Javorníkovým průsmykem /859 m/, vedoucím na Slovenské Myjavsko, stopovat i pro sledování rozdílu osídlení Malých a Bílých Karpat.

Neolithische Funde aus Velká n./Veličkou.

Aus Velká n./Veličkou stammen 5 neolithische Beilchen und 5 atypische Feuersteinabsplisse, die auf eine neolithische Siedlung, welche von einer gewissen geographischen Wichtigkeit zwischen Malé u. Bílé /Kleine u. Weisse/ Karpaten sein wird, weisen.

P ř e h l e d v ý z k u m ů 1960.

- Vydává: Archeologický ústav ČSAV, pobočka v Brně,  
Stalinovy sady 19/23.
- Odpovědný redaktor: PhDr. et Dr. Sc. Josef Poulík.
- Redaktoři : PhDr. Jiří Říhovský a PhDr. Anna Medunová.
- Překlady: prom. hist. R. Tichý a E. Tichá.
- Kresby: B. Ludikovská.
- Na titulní stránce: Pozlacený gombík z pohřebiště u VI. kostela  
v Mikulčicích.
- Vydáno jako rukopis - 300 kusů - neprodejné.