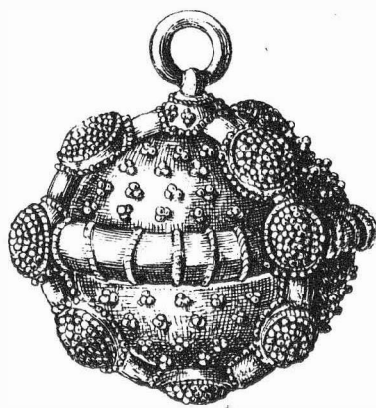


ARCHEOLOGICKÝ ÚSTAV ČESKOSLOVENSKÉ AKADEMIE VĚD  
POBOČKA V BRNĚ

PŘEHLED VÝZKUMŮ  
1960



BRNO 1961

Zjišťovací výzkum na slovanském hradišti v Rajhradě.

Čeněk Staňa

Tab. 38.

V okolí bývalého kláštera v Rajhradě u Brna není dnes nic, co by připomínalo velkomoravské hradiště. Západní část starého sídliště narušily rozsáhlé klášterní a hospodářské budovy, na východní straně tvářnost terénu podstatně změnila regulace řeky Svratky, provedená v letech 1848-1851, která prořízla krajinu ve směru severojižním v šířce asi 40 m. Přece však nikdo nepochyboval o věrohodnosti údaje listiny ze 13. století, zaznamenávající, že kníže Břetislav založil klášter ke cti sv. Petra a Pavla na opuštěném hradišti, jménem Rajhrad<sup>1/</sup>. Svědectví listiny podepřely bohaté nálezy z kostrových hrobů, objevených již v polovině minulého století na nedalekém návrší u Rebešovic, nasvědčující, že pohřebiště patřilo k významnému sídlišti z 9. až 10. století<sup>2/</sup>. Archeologové věnovali pozornost vlastnímu hradišti po první v roce 1951, kdy tam provedli pracovníci brněnské odbočky Archeologického ústavu pod vedením J. Poulika zjišťovací výzkum v klášterní zahradě. Sondou prořízli kulturní vrstvy, z nichž získali slovanské střepy, dva svorové mlýnské kameny, zvířecí kosti, mazanici a uhlíky<sup>3/</sup>. O rok později, koncem roku 1952 a na jaře 1953 prozkoumal Archeologický ústav další kostrové hroby z doby velkomoravské u Rebešovic<sup>4/</sup>. Bohaté nálezy na nížinných hradištích na jižní Moravě a potřeba posoudit vztah Rajhradu k výšinnému hradišti na Starých Zámcích u Líšně a k pozdějšímu přemyslovskému Brnu, podnítily nový zjišťovací výzkum v roce 1960, jehož výsledky by měly být základem pro další zkoumání této lokality v budoucnosti. Pracem v terénu předcházelo studium starých map z archivního fondu rajhradského kláštera<sup>5/</sup>. K pochopení situace Rajhradu v době velkomoravské přispělo seznámení se s tehdejší vodním režimem. Hradiště ze dvou stran obtékaly řeky, a to, na západní straně Svratka, jejíž koryto procházelo dnešním Popovickým lesem a dále po západním okraji inundačního terénu, na východě Svitava, která se nestékala se Svratkou hned pod Brnem, nýbrž její řečiště šlo po východním okraji inundačního území přes Černovice /Brno/, kolem Brněnských Ivanovic, Holásek, Chrlíc, těsně pod rebešovickým kopcem a vlévala se do Svratky až u dnešních Vojkovic, asi 4 km jižně od hradiště.

Za východisko pro výzkum v roce 1960 sloužila mapa stavitele Annaise z 18. století, zachycující staré valy kolem rajhradského kláštera. Valy ohraničovaly nepravidelně oválnou plochu o rozměrech asi 600 x max. 350 m. Uvnitř této plochy je vydělena západní část s klášterními budovami, což naznačuje autor mapy mimo budovy valem /?/. Obvodový val, zobrazený na plánu, se již v terénu úplně ztratil. Výzkum si proto vytkl za úkol objevit zbytky valu a zjistit jeho původ. Kromě toho bylo třeba proříznout na vhodném místě sídlištní vrstvy pro stanovení stratigrafie osídlení. Sondy jsme položili v řečišti regulované Svratky mezi vlastním korytem a levou povodňovou hrází, kde byl zachován původní povrch hradiště. Vyhloubili jsme 13 sond /celkem 225 m<sup>2</sup>/, jednu z nich na pravém břehu dnešní řeky, severně od silnice z Rajhradu do Rajhradic, jež byla do hloubky 210 cm negativní, ostatní na levém břehu. Sondami jsme zachytili nepříliš silné osídlení z 9. - 10. století. V sondě č. 13 jsme odkryli destrukci kamenné zdi v místech, kde se zahýbala. Střepy nalezené bezprostředně na destrukci zdi pochá-

zejí z velmi pokročilého 11. - 12. století; pod destrukcí nebyl nalezen žádný materiál. Jde nepochybně o pozůstatky po valu, jehož obvod zachytil stavitel Annais. Podle jeho plánu je tedy nyní možno stanovit v dnešním terénu průběh valu. Jeho severní část se pravděpodobně stala podkladem pro silnici z Rajhradu do Rajhradic, v úseku od bočního vjezdu do kláštera až po most přes řeku, východní strana probíhala v zahradách domů na západní straně ulice při řece v Rajhradících /dříve Loučka/.

Důležitým objevem jsou destrukce spálených srubových stěn zemnic či polo-zemnic, jež jsme odkryli v sondách č. 3 a 4. Mají podobný ráz jako destrukce zemnice na Starých Zámcích u Líšně, prozkoumaná v roce 1959<sup>6/</sup>, a lze je podle keramických nálezů datovat do 9. století. Orientace těchto velkomoravských srubových staveb respektovala směr známého valu, takže můžeme předpokládat, že velkomoravské opevnění probíhalo ve stejných místech jako val až do 17.-18. století a že plán stavitele Annaise tedy v podstatě zobrazuje půdorys velkomoravského hradiště. Tzv. vnitřní areál hradiště, nebo akropole, byla pravděpodobně v západní části, tam, kde stojí klášterní budovy; že je tato část ohrazené plochy o 100 - 200 cm zvýšena ve srovnání s úrovní polí východněji, je zcela evidentní ještě dnes.

Kromě četných zlomků hliněných nádob z 9. - 11. století, kostěných hrotů a zlomků železných předmětů, byla získána část svorového žernovu a dva menší sklady železných zemědělských nástrojů: starší - z 9. století, obsahoval masivní krojidlo z pluhu, srp a zlomek hákovitého klíče, v mladším, jenž pochází asi z 10. století, bylo uloženo 7 srpů a části tří kos.

Dosavadní nálezy ukazují, že rajhradské velkomoravské hradiště, které leží uprostřed úrodného kraje, bude, přes velké narušení v mladších dobách, vděčným objektem pro archeologický výzkum.

#### P o z n á m k y:

- 1/ I.L.Červinka, Slované na Moravě a říše Velkomoravská, Brno 1928, 93.
- 2/ I.L.Červinka l.c., 156. Tam je uvedena starší literatura.
- 3/ Nálezová zpráva v archivu AÚ ČSAV, odb. v Brně, č.j. 905/52.
- 4/ J. Nekvasil, Výzkum v Rebešovicích na Moravě, AR VI 1954, 433-437, 465-468, 562, 569.
- 5/ Za cenné informace a pokyny při studiu plánů a map jsem velmi povděčen p.red. Fr. Žampachovi z Rebešovic.
- 6/ Č.Staňa, Výzkum na Starých Zámcích u Líšně v roce 1959, Přehled výzkumů 1959, Brno 1960, 108-109.

#### Sondagegrabung auf dem slawischen Burgwalle in Rajhrad bei Brno.

Im Terrain rings um das Kloster in Rajhrad, das nach einer, aus dem 13. Jahrh. stammenden Urkunde, vom Fürsten Břetislav auf dem verlassenen Burgwalle, zu Beginn des 11. Jahrh. gegründet wurde, sind heute keine sichtbaren Spuren von diesem Burgwalle erhalten geblieben. Die Bedeutung dieser Lokalität zur Zeit des grossmährischen Reiches deuteten bisher bloss reiche Funde aus dem nahe gelegenen Gräberfelde bei Rebešovice an. Eine archäologische Grabung wurde auf dem eigentlichen Burgwalle zum ersten Male im Jahre 1951 durchgeführt, als Kultur-

schichten mit Scherben und Tierknochen abgedeckt wurden. Hier gewann man damals auch zwei komplette Mühlsteine aus Glimmerschiefer. Der Ausgangspunkt für die Grabung im Jahre 1960 war der Plan des Klosters in Rajhrad, der im 18. Jahrh. von Baumeister Annais angefertigt wurde. Auf diesem Plane ist um das Kloster ein wall eingezeichnet, der eine unregelmässig ovale Fläche, von cca 600x max,350m begrenzt. Die Ergebnisse der Sondagearbeiten ermöglichen den wahrscheinlichen Verlauf des Walles im heutigen Terrain zu bestimmen und seine Entstehung ungefähr in das 11. Jahrh. zu datieren /nach der Destruktion der Steinwand/. Die Richtung des Walles respektieren auf der Ostseite die Destruktionen grossmährischer, in die Erde eingetiefter Blockbauten /sog. "Zemljanka"/, so dass man mit Grund annehmen kann, dass der Plan aus dem 18. Jahrh.den Grundriss des grossmährischen Burgwalles wiedergibt. Seine Akropolis wäre auf der westseite, an der Stelle wo die Klostergebäude stehen.

Ausser Gefässbruchstücken aus dem 9.-11. Jahrh., knöchernen Spitzen und Bruchstücken eiserner Gegenstände wurde der Teil eines Mahlsteines aus Glimmerschiefer und zwei kleinere Depots eiserner landwirtschaftlicher Geräte gewonnen: das ältere - aus dem 9. Jahrh. enthielt ein massives Pflugmesser, eine Sichel und das Bruchstück eines Hakenschlüssels, in dem jüngeren, das ungefähr aus dem 10. Jahrh. stammt, befanden sich 7 Sicheln und Teile dreier Sensen.

- - -

#### Slovanské sídliště ve Slavičíně, okr. Gottwaldov.

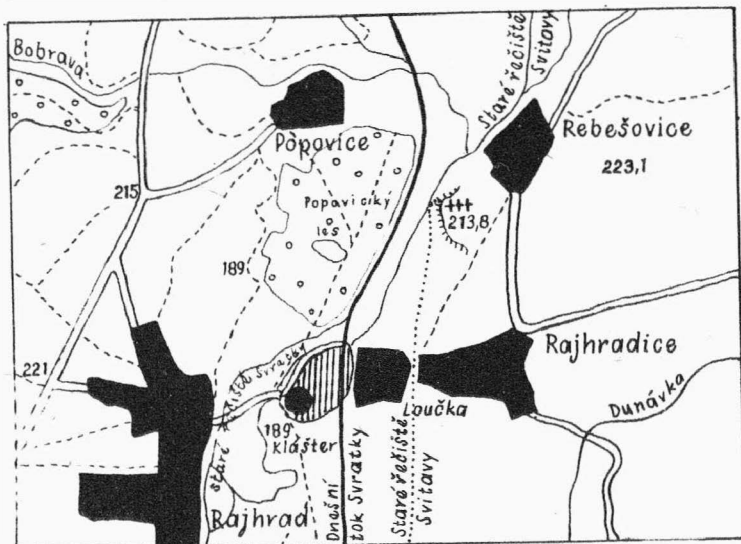
Čeněk Staňa


Po hluboké orbě na jaře roku 1960 rýsovaly se, podle sdělení V. Švihálka, obrysy kulturních jam v poloze "Hrubá pole u Remíza" ve Slavičíně, okr.Gottwaldov, asi 800m jižně od města, na svahu obráceném k jihovýchodu. Z popelovité vrstvy nasbíral V.Švihálek větší počet slovanských střeptů. Zlomky byly zhotoveny z poměrně písčitého materiálu, jejich povrch je drsný, vně většinou krupičkovitý, pokrytý drobnými kaménky, světlý, okrově šedý, světle hnědý a červenohnědý. Pouze jeden typičtější okrajový zlomek je hnědočerný. Profily okrajových zlomků jsou jednoduché, okraje jsou jednak mírně vyhnuté, zaoblené, jednak přehnuté, kuželovitě seříznuté. Výzdobu tvoří vícenásobné pásy rýh, vícenásobné a jednoduché mělké vlnice a jednoduché horizontální rýhy. Na jednom dně je výrazný dolík.

Vzhledem k specifickému lokálnímu rázu keramiky, v této oblasti dosud nezhodnocené, je těžké stanovit přesně stáří sídliště. Snad by bylo možno zařadit je do 9. století.

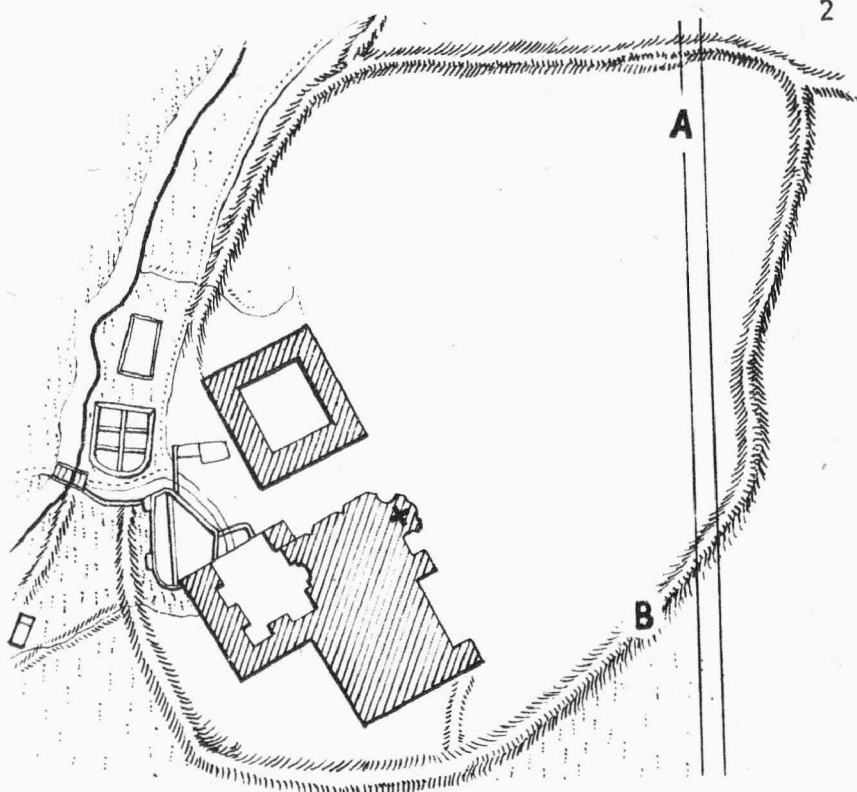
#### Slawische Siedlung in Slavičín, Bez. Gottwaldov.

Durch Tiefackerung im Frühjahr 1960 wurde eine neue slawische Siedlung, scheinbar aus dem 9. Jahrh., in der Flur "Hrubá pole u Remíza" in Slavičín, Bez. Gottwaldov, entdeckt.



 sídliště  
 +++ pohřebiště

1 : 50 000



1 : 5 000

Tab. 38. Rajhrad / okr. Brno - venkov / . 1 situační náčrt terénu kolem rajhradského hradiště / Situationsskizze des Terrains rund den Burgwall von Rajhrad / - 2 plán hradiště zachycený na mapě stavitele Annaise z 18. století / Plan des Burgwalles auf der Karte von Baumeister Annais aus dem 18. Jahrhundert erfasst / . A-dnešní řečiště Svatky, B- průběh starého valu.

P ř e h l e d v ý z k u m ů 1960.

- Vydává: Archeologický ústav ČSAV, pobočka v Brně,  
Stalinovy sady 19/23.
- Odpovědný redaktor: PhDr. et Dr. Sc. Josef Poulík.
- Redaktoři : PhDr. Jiří Říhovský a PhDr. Anna Medunová.
- Překlady: prom. hist. R. Tichý a E. Tichá.
- Kresby: B. Ludikovská.
- Na titulní stránce: Pozlacený gombík z pohřebiště u VI. kostela  
v Mikulčicích.
- Vydáno jako rukopis - 300 kusů - neprodejné.