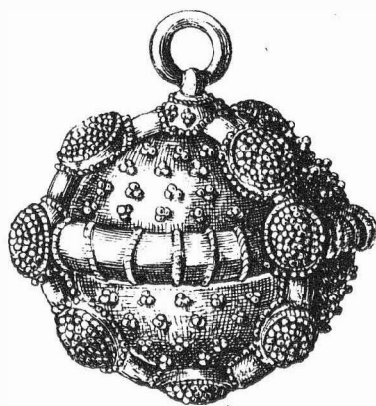


ARCHEOLOGICKÝ ÚSTAV ČESKOSLOVENSKÉ AKADEMIE VĚD  
POBOČKA V BRNĚ

PŘEHLED VÝZKUMŮ  
1960



BRNO 1961

diger Schichte ausgefüllt. Die abgedeckte Vorratsgrube ist 7m NNW von der Grube mit der Massenbestattung 1/1959 entfernt<sup>1/</sup>. Die Aunjetitzer-Besiedlung auf dieser Lokalität belegt auch das Gräberfeld, das sich in einem kleinen Talkessel unter den erwähnten Gruben befindet<sup>2/</sup>.

### Výzkum na Cezavách u Blučiny.

Karel Tihelka

Tab.18-22.

Archeologický výzkum v r. 1960 byl prováděn na pozemcích rolníka Jana Čupy z Vojkovic č.47, parc. č.1008,1009, pod střední hrází na západním svahu Cezav a na pozemcích K.Priesnerové z Blučiny, parc. č. 869/1, 1073 na plošině pod severním křídlem návrší. Čupovy parcely jsou nedaleko od výzkumných ploch, otevřených v l.1957 a 1959 na poli V.Švandy<sup>1/</sup>. Na pozemcích J.Čupy byl prováděn výzkum na plochách č.II, III a VII, na pozemcích K.Priesnerové na plochách č. V a VI.

Na ploše č.II bylo zachyceno pod velatickou vrstvou, ležící pod ornici a obsahující nečetné zlomky keramiky, 7 sídlištních jam.

Jáma č.1 byla 30 cm pod povrchem, 95 cm hluboká,  $\emptyset$  horního okraje měřil 115 a 125 cm,  $\emptyset$  dna 150 a 190 cm. Stěna této jámy podbíhala pod okraj. Jáma měla nerovné dno a na jejích stěnách bylo patrné, že byla vykopána nějakým tupým nástrojem /parohovým kopáčem nebo kamenným sekeromlatem, jaké jsou z věteřovského sídliště na Cezavách známy ?/. Jáma byla vyplněna černou hlínou, ve které bylo několik menších kamenů.

Jáma č.2 měla okraj hrdla 45 cm pod povrchem, byla 55 cm hluboká,  $\emptyset$  jejího dna měřil 145 - 180 cm a  $\emptyset$  hrdla 175 - 185 cm. V severní polovině jámy ležely v hl. 0-50 cm pod okrajem kameny. V zásypu byly nalezeny střepy z jemnější nádoby, pod východním okrajem jámy neúplný klasický únětický koflík, uprostřed spodek únětického hrnku a zvířecí kosti, zatím odborně neurčené. Mezi nimi a též na nich spočívalo 5 menších kamenů a okrajový zlomek únětické misky s širším žlábkem pod okrajem. Pod západním okrajem jámy ležely 2 ploché kameny šikmo vedle sebe a na dně bylo ještě 9 menších kamenů.

Jáma č.3 byla 30 cm hluboká,  $\emptyset$  kruhového dna měřil 110-125 cm a  $\emptyset$  horního okraje 112 - 115 cm. V jámě byl zbytek zásobnice, jejíž břicho bylo hrubě žlábkováno prsty. Na spodku rozsedlé amfory-zásobnice byly pozůstatky zcela malého dětátka, asi novorozence. Na dně této jámy vedle zásobnice byly uhlíky a pod ní popel a také ještě 2 uhlíky /t. 18:1/.

Jáma č.4 byla 40 cm hluboká a  $\emptyset$  jejího kruhového dna měřil asi 100 cm;  $\emptyset$  hrdla byl jen o málo kratší. Tato jáma byla vyhloubena v černé hlíně a nikoli ve sprašovém nebo slínovém podloží jako jiné jámy. Zachytil ji jihovýchodní roh plochy č.II. Nálezů v ní téměř nebylo.

Jáma č.5 byla 60 cm hl,  $\emptyset$  dna měřil 165 cm,  $\emptyset$  hrdla 125 a 145 cm. Vedle této jámy byla nahromaděna větších kamenů, jež byly složeny tak, že se zdály být příkrovem hrobu /t.19:1/. Stopy kostry nebo spálených kostí nebyly však pod

ní nalezeny. V jámě č.5 bylo jen několik atypických střepů z nádob, kostěné šídlo a zvířecí kosti.

Jáma č.6 byla jen 15 cm hluboká a  $\emptyset$  jejího dna i horního okraje měřil 155 cm. Její zásyp obsahoval zlomky dalšího únětického koflíku, hrubého hrnce, kostěné šídlo, pazourek s pilkovou retuší a polovinu kamenného sekeromlatu.

Jáma č.7 souvisela s předcházející a obsahovala hojné kusy mazanice, mezi nimiž byly saze.

Na ploše III bylo objeveno dalších 6 jam a na jejím severním konci stopy chaty.

Jáma č.8 byla 25 cm hluboká,  $\emptyset$  jejího dna měřil 125-180 cm a  $\emptyset$  horního okraje 115 - 130 cm. Tato mělká jáma obsahovala jen několik střípků a lastur.

Přibližně v polovině a uprostřed plochy č.III byl nalezen pod ornici ojedinelý zlomek bronzového náramku se zúženým koncem. /Šlo patrně o spirálovitě svinutý náramek nebo o C náramek./

Jáma č.9 byla 50 cm hluboká,  $\emptyset$  jejího kruhového dna měřil 205 a 240 cm,  $\emptyset$  hrdla jámy 155 - 180 cm. Šlo tedy o trapezovitou jámu, v jejímž zásypu byl zlomek hrubého hrnce s jazýčkovitým výčnělkem na okraji hrdla, pak mnoho kusů mazanice, zlomky prohnutého hrdla větší nádoby /asi 20 cm hluboko v jámě / zlomek únětické misky s širším žlábkem pod okrajem, kusy mazanice kolem okraje dna, další únětický koflík ve střepích a zlomek únětické misky se žlábkem pod okrajem.

Jáma č.10 byla 80 cm hluboká,  $\emptyset$  dna měřil 240 - 245 cm,  $\emptyset$  hrdla 180 -210 cm. V šedém zásypu této jámy byly zvířecí kosti, zatím odborně neurčené, úlomek bronzové jehlice, kotouček bochníčkovitého tvaru s otvorem uprostřed, lastury říční škeble, zlomky hrubší nádoby, kostěné šídlo a nástroj dlátkovitého tvaru, zlomek nádoby hrubě kanelovaný, střep s odsazením mezi břichem a hrdlem, psí čelist a zlomek drobného pohárku nade dnem jámy pod její západní stěnou.

Ve východní /horní/ části plochy č.III byly objeveny okrouhlé kulové jamky, z nichž 6 leželo přibližně v přímé linii, směřující od jihozápadu k severovýchodu. Dvě poslední byly již na ploše č.VII, navazující na pl. č.III. V blízkosti kulů na ploše č.III /nedaleko jejího východního okraje/ byly zjištěny shluky mazanice a též zbytek udusané podlahy /Obr. 19:2/. Šlo nepochybně o část půdorysu chaty věteřovského sídliště, který nebylo možno sledovat dále, poněvadž jej v těch místech překrývají mocné vrstvy svahových hlín. První kulové jamky nedaleko od tohoto místa byly zjištěny při výzkumu v r. 1959 na pozemku V.Švandy 3/. Oba výzkumy tedy dosvědčují, že na západním svahu Cezav mezi spodní a střední hrází je možno počítat s řadou chat věteřovského sídliště. Nálezový materiál ze sídlištních jam, patřící k těmto chatám, je však převážně únětický nebo úněticko-věteřovský, čímž se liší od materiálu z jam na akropoli sídliště, jak se o tom ještě zmíním.

Jáma č.11 byla 65 cm hluboká,  $\emptyset$  kruhového dna měřil 195-200 cm,  $\emptyset$  hrdla jámy 120 cm. Stěna jámy podbíhala pod okraj. V jejím zásypu byly kusy spálené hlíny a u nich tmavý, leštěný zlomek nádoby s hrdlem odsazeným od břicha./Ležel při východní stěně nade dnem/. V západní části jámy nalezena zvířecí kost a lastury říčních škeblí.

Jáma označená č.12 byl ve skutečnosti hrob, objevený 70 cm pod povrchem. Byl 85 cm hluboký, 160 cm dlouhý, a 80 cm široký. Hrobová jáma tedy měla obdélný

níkový půdorys. Ve výši asi 40 cm nade dnem se směrem k Z rozšiřovala o 50 cm, takže mezi vlastním hrobem a sousedním povrchem vznikl schod. U skrčené kostry, která byla neúplná a jejíž kosti byly zpřeházeny, byla nalezena /pod bradou/bronzová jehlice s tordovanou jehlou a hlavicí stepanou do vertikální trubičky. Poněkud opodál ležel hrnek s uchem pod okrajem, na němž je pupík. Nádobka přibližně v polovině výšky jen mírně baňatá, je 66 mm vysoká,  $\emptyset$  kruhového dna měří 50 mm,  $\emptyset$  hrdla 75mm, max. $\emptyset$  77mm. Ucho vycházející z okraje nádoby je umístěno poněkud šikmo. Povrch je nerovný, ale hlazený, šedý, místy tmavožlutý, uvnitř nádoby tmavošedý /t.21:3-4/. Pod hnáty kostry byla kompaktní vrstva uhlíků, asi 3-4cm silná. V ní ležel větší střep ze zásobnice svise brázděné prsty a jiný tmavý z nádoby s uchem. Kostra byla uložena ve směru J-S, ale temeno lebky bylo orientováno k západu. Hrob lze označit podle materiálu, nalezeného u kostry, jako pozdně únětický /jehlice/. Hrnek prozrazuje vliv věteřovské keramiky. Otázku, proč byla kostra v hrobě rozrušena, bude snad možno zodpovědět, až bude osteologický materiál anthropologicky prozkoumán.

Jáma č.13 byla 85 cm hluboká,  $\emptyset$  dna měřil 200 cm,  $\emptyset$  hrdla 160 cm. V jejím tmavém zásyvu, prostoupeném místy žlutým vrstvami spraše a slínu, byl nalezen zbytek lidské čelisti, zlomek okraje nádoby a několik lastur říční škeble. Nade dnem byl shluk uhlíků.

Jáma č.14 byla odkryta na ploše č.VI /parcela K.Priesnerové č.1073/. Narazilo se na ni 25 cm pod povrchem. Jáma byla 60 cm hluboká,  $\emptyset$  dna měřil 185 - 200 cm,  $\emptyset$  horního okraje 160 - 180 cm. V jámě stála celá zásobnice s baňatým břichem a prohnutým okrajem. Mimoto byly v jámě nalezeny zlomky misky s plochým okrajem a tmavě hlazené zlomky hrubého hrnce s pupíky pod rozevřeným okrajem. Vedle zásobnice ležel přelomený plochý kámen a zlomek /asi 1/2/ kónické nádoby-cedníčku, tmavě leštěného. Pod západním okrajem jámy nalezen dnem vzhůru převrácený hrníček, misečka a na boku ležící amfora s rozevřeným hrdlem /t.18:2/. V jámě byly též drobné zlomky mazanice, saze a stopy vypálené hlíny. Pod zmíněnou amforou - zásobnicí ležely střepy z nádob. Uvnitř amfory byly zlomky z hrubé nádoby s pupíky pod hrdlem, téměř celý soudkovitý hrnek na 4 lalůčkovitých nožkách aj. V této jámě, z jejíhož podloží vyčnívaly balvany litavského vápence, byly nalezeny též 2 kamenné drtiče na obilí. Nálezy jsou vesměs typicky věteřovské /t.20:5/.

Jáma č.15 byla nalezena na ploše VII /Čupův pozemek/ 60 cm pod povrchem. Byla 60 cm hluboká,  $\emptyset$  jejího kruhového dna měřil 130 cm a  $\emptyset$  hrdla 90 cm. Jáma měla pravidelný tvar komolého kužele. Pod jižním okrajem této jámy ležela lidská lebka, pod západním tmavá únětická amfora a žlutá amfora věteřovského typu s odsazeným hrdlem. Tamtéž byly i zvířecí kosti, zatím neurčené, a asi 25 lastur říční škeble.

Jáma č.16 stejného tvaru jako předcházející byla zachycena na téže ploše 80 cm pod povrchem. Byla 80 cm hluboká,  $\emptyset$  kruhového dna měřil 115 cm a  $\emptyset$  hrdla, resp. horního okraje, 100 cm. Hned pod povrchem nalezeno v jejím zásyvu krátké bronzové šidélko a zvířecí kosti. Vedle byla destrukce kamenů a hromádka mazanice. U severozápadní stěny této jámy byl v hloubce 20-30 cm opět nalezen zlomek lidské kosti /čelisti/.

V 6/1 m plochy II na Čupově poli byl ve spodní vrstvě ornice provrtaný kamenný sekeromlat 132 mm dl. a max. 64 mm široký;  $\emptyset$  provrtu měří 26 mm /t. 20:4/.

Na pozemku K.Priesnerové, parc. č.869/1, v blízkosti jámy č. 14/ volná

plocha pod severním křídlem akropole pravěké osady/ byl zachycen sondou č.V hromadný pohřeb ženy a 4 dětí, uložených rituálně ve skrčené poloze /t.22/. Mladá žena ležící na pravém boku měla na levém spánku svitek z úzkého bronzového pásku. Hrdlo jednoho z dítek zdobil náhrdelník z drobných skleněných korálek /fajánsí/. Mezi korálky byl ještě rybí obratel a jantarová ozdoba podoby hvězdice středem povrtaná /t.20:l-3/. Stejně jako u koster bez milodarů, objevených při výzkumu v r.1959 v bezprostředním sousedství, nebyla ani u tohoto pohřbu, ležícího na ploše 250 x 140 cm již na žlutce 140 cm pod nynějším povrohem, zjištěna hřobová jáma. Mrtvolky byly tedy snad položeny na zem a zahrnuty hlínou. Všechny tyto pohřby náleží velatické kultuře.

Shrnutí výsledků výzkumu. Na sídlišti věteřovského typu bylo prozkoumáno celkem 15 jam a hrob. Nálezy z jam na plochách pod střední hrází č.II, III, VII jsou většinou pozdně únětické, zatím co četná keramika z jámy č.14 na plošině pod akropolí je vysloveně věteřovská /t.20:5/. Ojedinelé věteřovské nádoby mezi únětickými /např. amfora v jámě č.15/ a věteřovské vlivy na některých z nich /hrob s hrnkem a jehlicí/ prozrazují, že únětické a věteřovské části sídliště na Cezavách jsou současné. Nález dětského pohřbu v nádobě rozmnoužuje nepatrný počet moravských pohřbů tohoto druhu z úněticko-věteřovského období /2 pohřby z Mikulova, Olbramovice /o další<sup>4/</sup>. Předpoklad, opírající se o nálezy při výzkumech na pozemku V.Švandy v l.1957 a 1959, že totiž v prostoru pod střední hrází na Cezavách jsou pozůstatky chat, patřící k sídlišti věteřovského typu, se loňskými nálezy řady kůlových jamek a části udusané podlahy potvrdil. Hromadný pohřeb velatické kultury /žena s čtyřmi dětmi/ na ploše pod vysokým severním křídlem horní hráze a šest pohřbů nalezených při výzkumu v r.1959 v bezprostředním sousedství<sup>5/</sup> prozrazují, že v těch místech je asi větší velatické pohřebiště, na němž zatím opět převládají děti a ženy. Větší část tohoto pohřebiště /východní/ je však dnes pod mocným nánosem svahových hlin, takže není snadno dosažitelná.

#### P o z n á m k y:

- 1/ K.Tihelka, Přehled výzkumů 1957, 28 - 35 /Brno 1958/; Přehled výzkumů 1959, 42 - 49 /Brno 1960/.
- 2/ M.Stloukal, Anthropologický posudek v AÚ ČSAV, pob. v Brně, ze dne 9.3.1961.
- 3/ K.Tihelka, Přehled výzkumů 1959, 42, tab. 6:l.
- 4/ Srv. K.Tihelka, Památky archeologické LII 1960, 111. Dětský pohřeb v hrnci byl také nalezen při průzkumu opevňovacího příkopu v Blučíně v r. 1950. Náležel však velatické kultuře.
- 5/ K.Tihelka, Přehled výzkumů 1959, 45.

#### Ausgrabung auf Cezavy bei Blučina.

Die archäologische Grabung auf Cezavy bei Blučina wurde im Jahre 1960 auf den Feldparzellen Nr. 1008, 1009 unter dem mittleren Damme der Anhöhe, auf seinem westlichen Hange und auf den Parzellen Nr. 869/1 und 1073, auf dem Plateau unter dem Nordflügel von Cezavy durchgeführt. Die ersten zwei Parzellen befinden sich nahe den im Jahre 1957 und 1959 geöffneten Grabungsflächen<sup>1/</sup>.

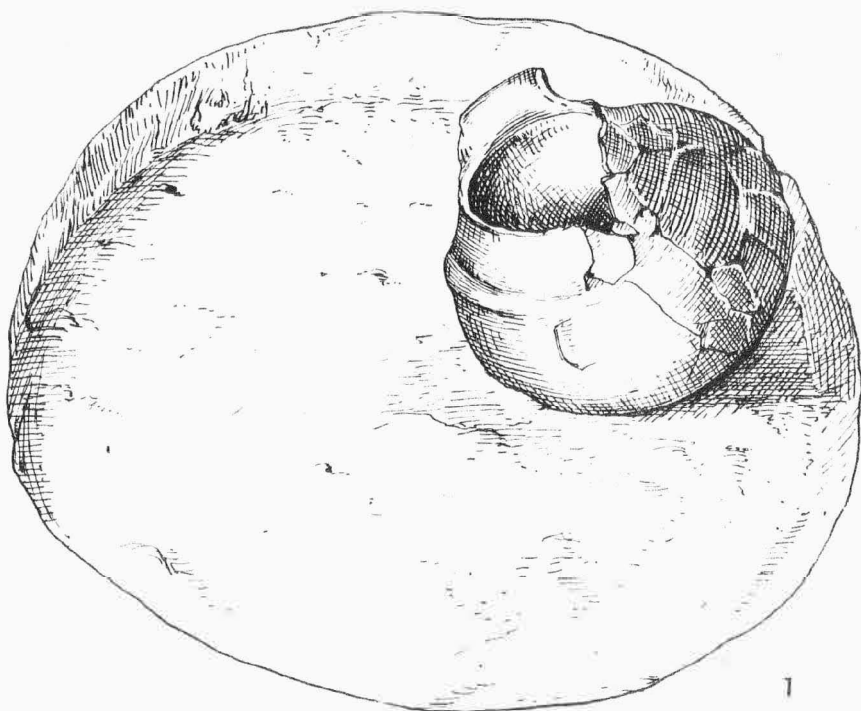
Auf der Ansiedlung des Věteřover-Typus konnten im ganzen 15 Siedlungsgru-

ben und ein Grab durchforscht werden. Die Funde aus diesen Gruben /Tf.18:1,2/ auf den durchforschten Flächen unter dem mittleren Damme von Cezavy /Fläche Nr. II, III, VII/, sind meistens Spätaunjetitzer wogegen die zahlreichen Gefässe aus der Grube Nr. 14 / Tf. 18:2 /, auf dem Plateau unter der Akropolis der Siedlung, ausgesprochen Věteřover sind. /Tf.20:5/. Vereinzelt Věteřover-Keramik zwischen Aunjetitzer-Keramik /z.B. Věteřover-Amphore in der Grube Nr. 15 und Věteřover-Einflüsse auf einigen von diesen /Topf und Stecknadel mit tordierter Nadel und dem in ein vertikales Röhrrchen gehämmerten Kopf /Tf.21:1,2/, aus einem Grabe /Tf.21:3/ auf der Fläche III/ verraten, dass die Aunjetitzer-und Věteřover-Siedlungsteile gleichzeitig waren. Der Fund eines Kindergrabes<sup>2/</sup> in einer Amphore in Grube Nr. 3 auf der Fläche Nr. II, bereichert die geringe Anzahl mährischer Bestattungen dieser Art aus dem Aunjetitzer-Věteřover-Zeitabschnitt /? Bestattungen aus Mikulov, die Bestattung aus Olbramovice/<sup>3/</sup> um weitere /Tf. 18:1/. Die Voraussetzung, die sich auf Funde bei den Grabungen aus den Jahren 1957 und 1959 stützt, dass also in dem Raume unter dem mittleren Damme auf Cezavy Hüttenüberreste sind, die zu der Siedlung des Věteřover-Typus gehören, wurden mit den vorjährigen Funden von Pfostengrubenreihen, die in einer direkten Linie von SW nach NO fortsetzen, sowie durch Anhäufungen von Lehmewurf und Fragmenten eines gestampften Fussbodens im III. und VII. Grabungssektor, bestätigt /Tf. 19: 2/. Auf der Parzelle Nr. 869/1 /die freie Fläche unter dem Nordflügel der Akropolis, die mit einem hohen Damme begrenzt ist, konnte in der Sonde Nr. V die Massenbestattung einer Frau und vier Kinder erfasst werden, die ritual in Hockerstellung beigesetzt waren /Tf.22/. Die junge Frau lag auf der rechten Seite und hatte auf der linken Schläfe einen zusammengerollten dünnen Bronzestreifen. /Tf. 20:2/ Den Hals des einen Kindes zierte eine Halskette aus kleinen Glaskorallen /Fayence/. Zwischen den Korallen befand sich weiter der Wirbelknochen eines Fisches und ein sternförmiges Bernsteinschmuckstück, das in der Mitte durchbohrt war /Tf.20:1,3/. Ähnlich wie bei den Skeletten ohne Beigaben, die bei der Grabung im Jahre 1959 in unmittelbarer Nachbarschaft entdeckt wurden, konnte auch bei dieser Bestattung, die auf einer Fläche von 250 x 140 cm, 140 cm unter der heutigen Oberfläche, bereits im Löss lag, keine Grabgrube festgestellt werden. Die Toten wurden vielleicht auf den Boden gelegt und mit Erde überhäuft. Alle diese Bestattungen gehören der Velatitzer-Kultur an. An diesem Orte ist wahrscheinlich ein weiteres Velatitzer-Gräberfeld, auf dem wiederum Kinder und Frauen vorherrschen. Der grössere Teil dieses Gräberfeldes /der östliche/ befindet sich jedoch heute unter einer mächtigen Schichte angeschwemmten Lehmes, so dass dieser schwer erreichbar ist.

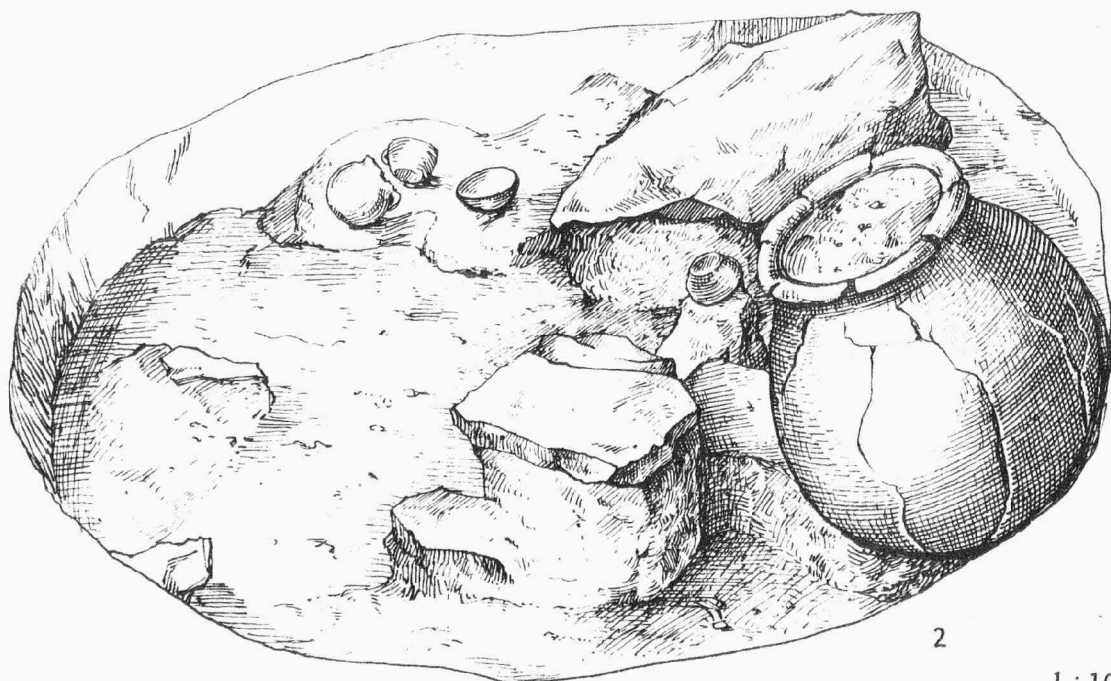
Věteřovská sídliště v Budkovicích.

Jaromír Ondráček

V létě roku 1960 pokračoval výzkum na věteřovském sídlišti v Budkovicích u Moravského Krumlova /srv. Přehled výzkumů 1959, 157/. Bylo odkryto devět jam, z



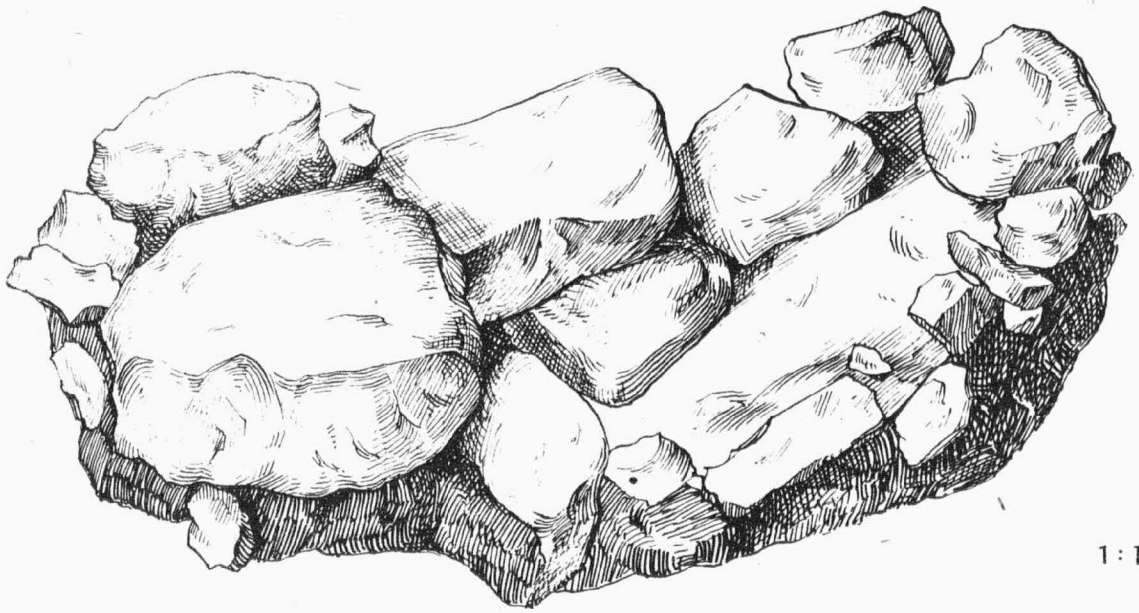
1



2

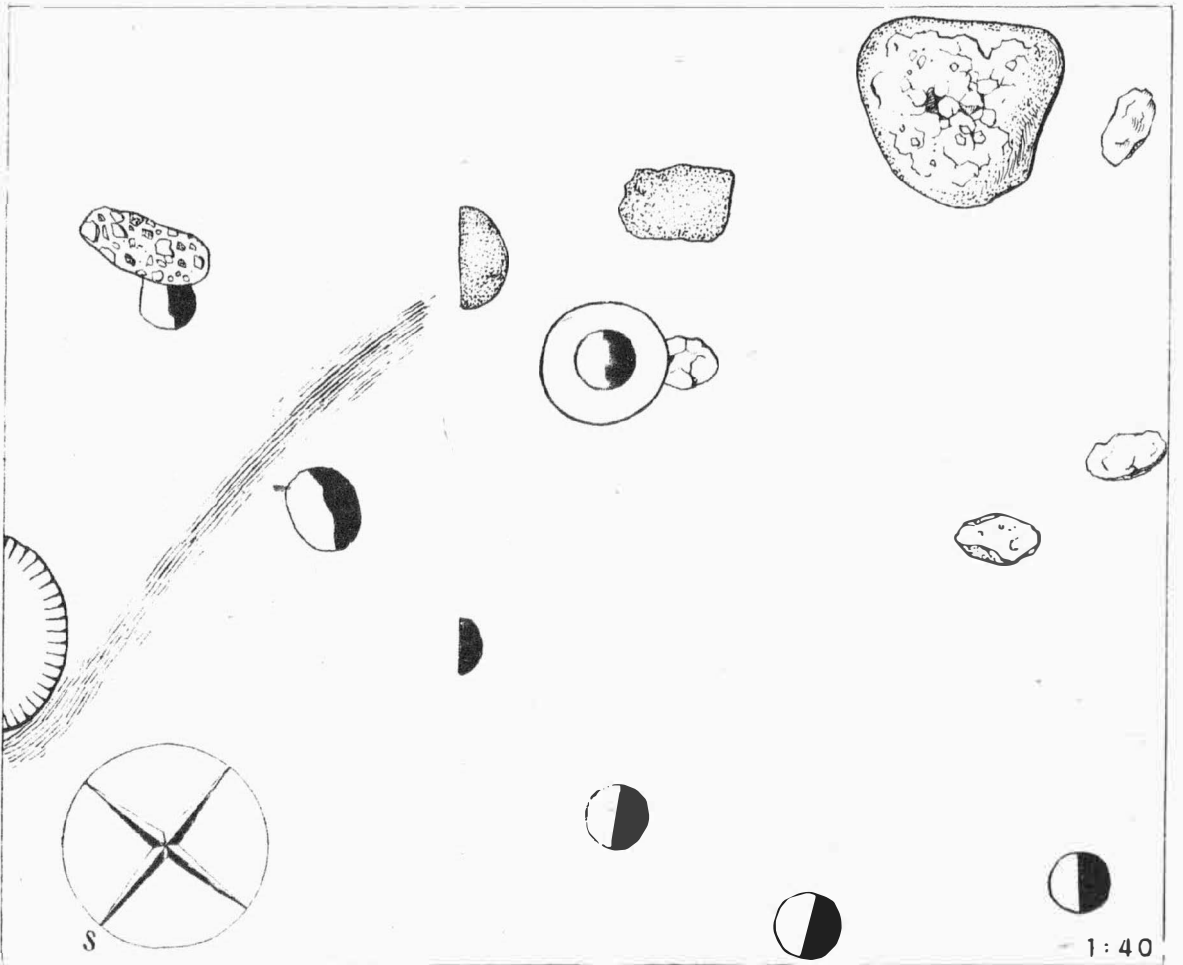
1:10

Tab. 18. Blučina u Židlochovic. 1 jáma 3/60 s pohřbem dítěte / Grube 3/60 mit einer Kinderbestattung / - 2 jáma 14/60 / Grube 14/60 /.



1:10

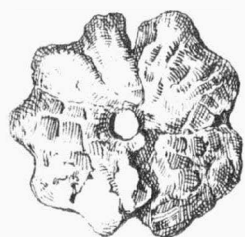
2



1:40

Tab. 19. Blučina u Židlochovic. 1 hrob / Grab? / - 2 plocha II s křlovými jamkami / Fläche II mit Pfostengruben /.





a

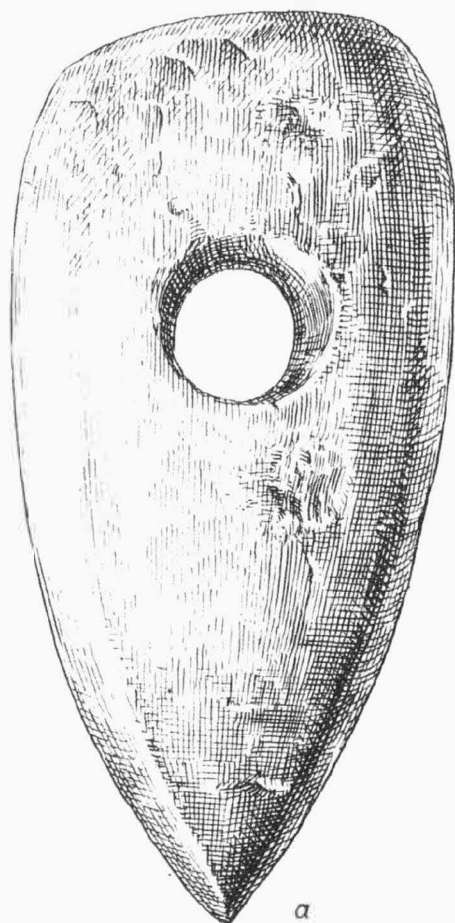


b



c

1



a

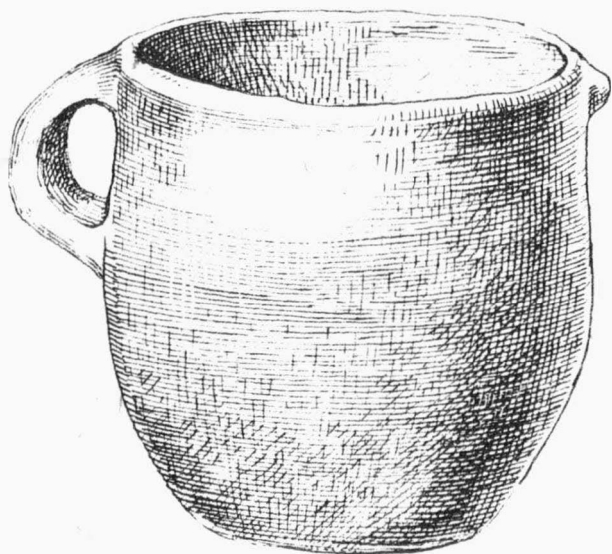


b

2

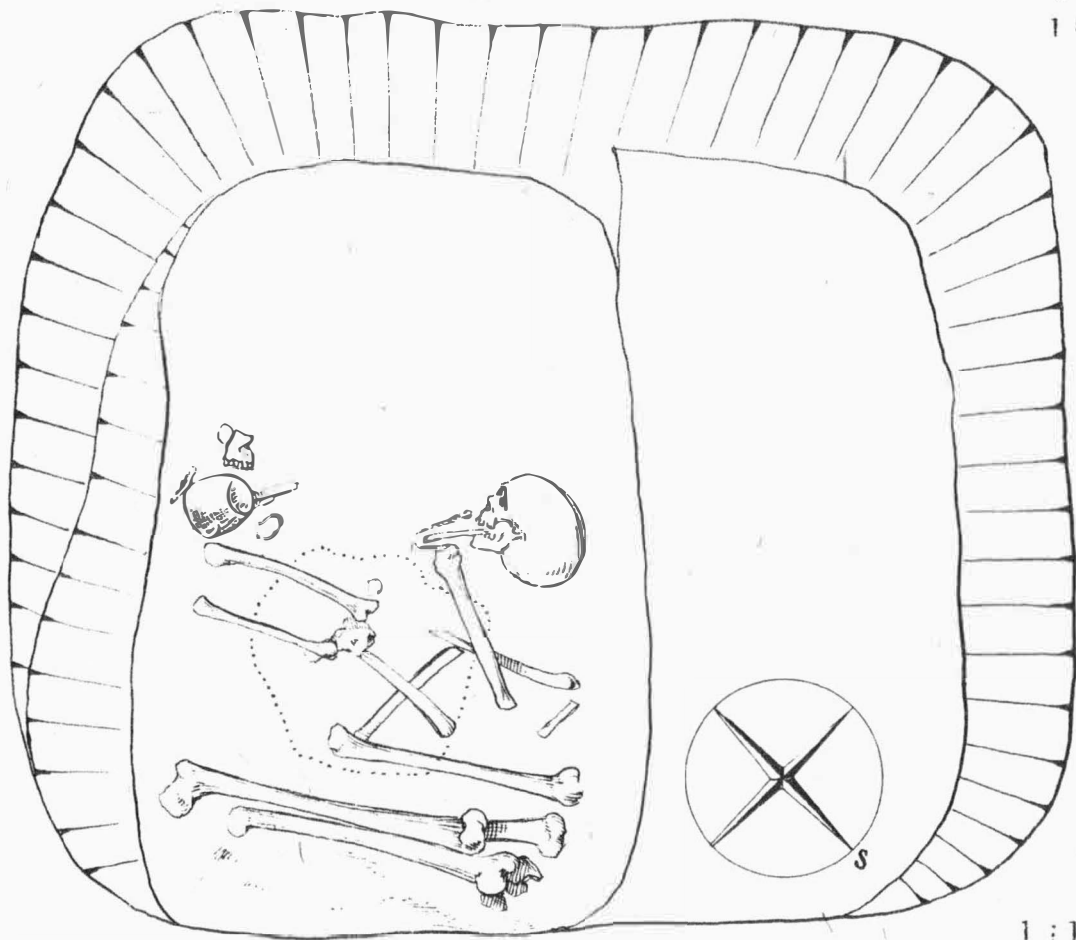
1:1

Tab. 20. Blučina u Židlochovic. 1 jantarová ozdoba, bronzová spirálka a skleněné korálky z náhrdelníku u koster ženy a dítěte v hromadném velatickém pohřbu / Funde bei dem Frauen- und Kinderskelett in einem Velatitzer Massengrab / - 2 kamenný sekeromlat z plochy II a amforka z jámy 14/60 - /steinerne Streitaxt von der Fläche II und Amphore aus dem Grube 14/60/



2

1 : 1



1

1 : 10

Tab. 21. Blučina u Židlochovic. 1 hrob s rozházenou kostrou / Grab mit zerstreutem Skelett / - 2 hrnek a jehlice z tohoto hrobu / Topf und Nadel aus diesem Grabe /.



1:10

Tab. 22. Blučina u Židlochovic. Hromadný pohřeb velatické kultury / žena a čtyři děti /.-Massenbestattung der Velatitzter-Kultur /Frau und vier Kinder /.

P ř e h l e d v ý z k u m ů 1960.

- Vydává: Archeologický ústav ČSAV, pobočka v Brně,  
Stalinovy sady 19/23.
- Odpovědný redaktor: PhDr. et Dr. Sc. Josef Poulík.
- Redaktoři : PhDr. Jiří Říhovský a PhDr. Anna Medunová.
- Překlady: prom. hist. R. Tichý a E. Tichá.
- Kresby: B. Ludikovská.
- Na titulní stránce: Pozlacený gombík z pohřebiště u VI. kostela  
v Mikulčicích.
- Vydáno jako rukopis - 300 kusů - neprodejné.