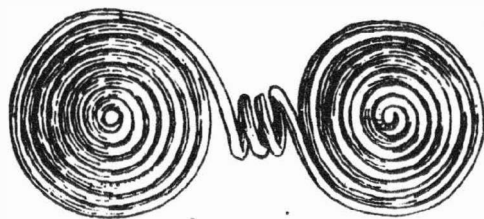


ARCHEOLOGICKÝ ÚSTAV ČESKOSLOVENSKÉ AKADEMIE VĚD
POBOČKA V BRNĚ

PŘEHLED VÝZKUMŮ 1965



BRNO 1966

Die Ausfüllung des Objektes bildeten Schichten brauner bis graubrauner Erde, die mit grauschwarzen bis schwarzen, lockeren und schwach mit gelbem Löss gemischten Schichten abwechselten. Stellenweise, insbesondere im südöstlichen Teil fand man auch grössere rot durchgebrannte Erdschollen. Namentlich in den oberen Schichten wurden zahlreiche Steine sowie grössere Mengen keramischen Materiales und einige Kinderknochen gefunden. Die Holzkohlestückchen aus der Aufschüttung, die E. Opravil bestimmte, stammen von schwächeren Eichen- und Haselästen. Einer der Pfosten war auch Eiche und von einem weiteren sagt der Autor der Analysen, dass es sich wahrscheinlich um Esche handelt.

Das Objekt wurde offensichtlich durch Brand vernichtet, wofür die Schichten der durchgebrannten Erde in der Aufschüttung und in der Nähe der Pfosten zeugen. Über seine Funktion und die Konstruktionsdetails können keine Schlussfolgerungen gezogen werden, da das Material bisher nicht im Laboratorium verarbeitet worden ist. Es handelt sich jedoch offensichtlich um den Typus eines eingetieften Wohnhauses, für den es bisher im Věteřover Typus keine Analogien gibt.

Průzkum opevnění na Leskouně, kat. Olbramovice, okr. Znojmo

Jindra N e k v a s i l

Tab. 28

Jelikož hlavní vrchol hradiska Leskouna s pozůstatky trojího opevnění neodvratně mizí při těžbě kamene, pokusili jsme se v roce 1965 rozšířit ta místa zjišťovacích sond, kde byly ve dvou předešlých výzkumných sezónách zjištěny valy. Snažili jsme se tak alespoň zčásti postihnout jejich konstrukci a zpřesnit jejich datování.

Nad příkrým severovýchodním svahem Leskouna, pod samým jeho temenem, jsme rozšířili místo, kde byl zachycen průběh jediného valu, ačkoliv je možné zde předpokládat uzavření opevnění ze všech fází osídlení hradiska a tedy průběh nejméně tří hradeb. Podařilo se nám zjistit, že zde probíhaly vskutku dvě hradby, vybudované z kamenitých a hlinitých náspů vpředu držných kůly, a velkými balvanů, a pak jsme zachytili průběh palisády, probíhající před nimi. Pokud není dosud zpracován dokladový materiál z vrstev, je velmi těžko usuzovat na datování jednotlivých fází opevnění tohoto místa Leskouna.

Těžké práce spočívalo v odkrytí části vnitřního valu. Zjistili jsme, že čelo valu bylo sestaveno z balvanů, až 3 m³ velkých, které tvořily základ pro mohutný hlinitý násep, vzadu držný kůlovou konstrukcí. V prostoru brány se čelní balvany stáčely dovnitř a vytvářaly trychtýřovité přerušování valu. Dle předběžného odhadu lze vnitřní opevnění se zjištěnou bránou připsat úněticko-věteřov-

skému osídlení.

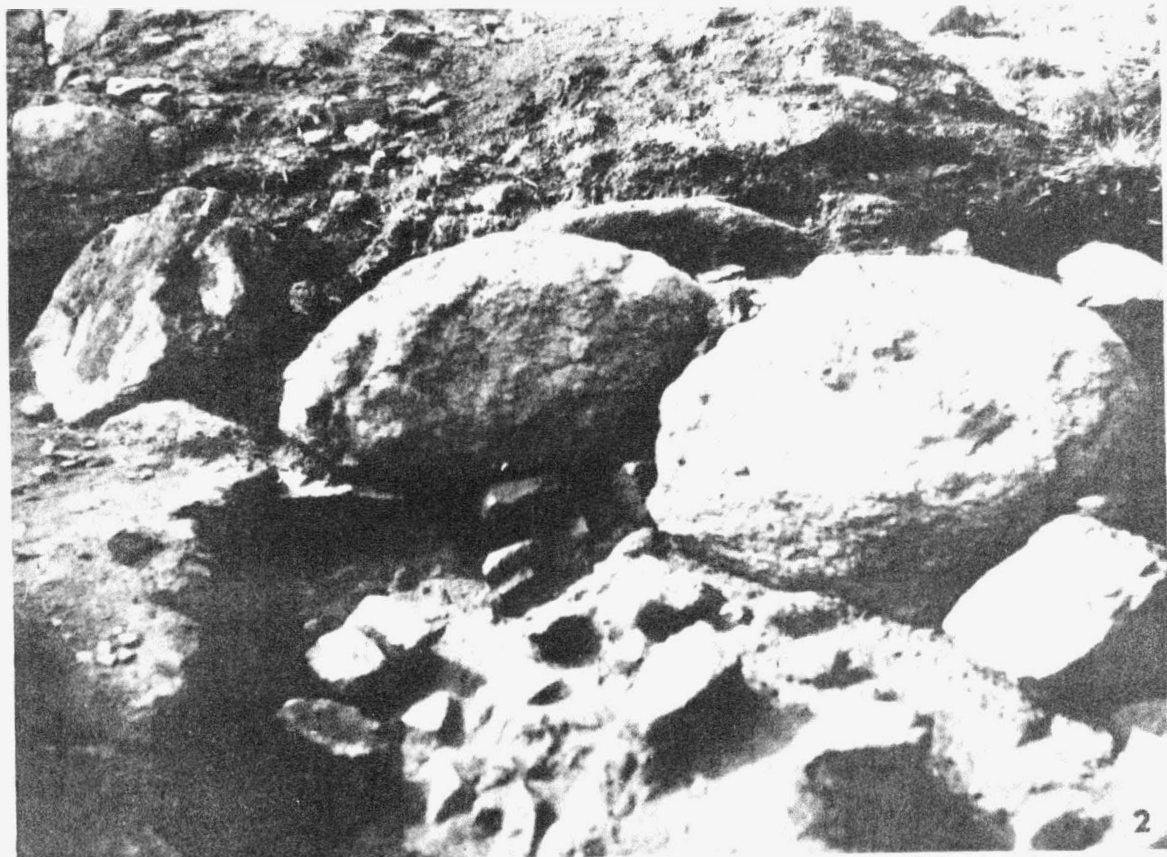
Menším odkryvem v prostoru středního valu jsme zachytili pozůstatky dvou pecí, snad velatických, které byly porušeny čelní kúlovou stěnou tohoto opevnění, pravděpodobně vybudovaného v době horákovského osídlení Leskouna.

Erforschung der Befestigung auf Leskoun, Kat. Olbramovice, Bez. Znojmo. Da der Hauptgipfel des Burgwalles Leskoun mit Überresten einer dreifachen Befestigung unabwendbar bei der Steinförderung schwindet, versuchten wir im Jahre 1965 jene Stellen der Suchgräben zu erweitern, wo man in den zwei vergangenen Grabungssaisonen Wälle festgestellt hat. Wir bemühten uns so wenigstens teilweise ihre Konstruktion zu erfassen und ihre Datierung zu präzisieren.

Ober dem steilen nordöstlichen Abhänge des Leskoun, direkt unter seinem Gipfel, erweiterten wir die Stelle, wo der Verlauf eines einzigen Walles erfasst worden ist, obwohl hier eine Abschliessung der Befestigung aus allen Besiedlungsphasen des Burgwalles vorauszusetzen ist, d.h. also der Verlauf von mindestens drei Wallanlagen. Es gelang uns festzustellen, dass hier tatsächlich zwei Wälle waren, die aus Stein- und Erdaufschüttungen errichtet wurden, vorne von Pfosten und grossen Steinblöcken gestützt. Dann stellten wir den Verlauf der Palisade fest, die sich davor befand. Solange nicht das Fundmaterial aus den Schichten verarbeitet ist, kann sehr schwer eine Datierung der einzelnen Phasen der Befestigung an dieser Stelle des Leskoun vorgenommen werden.

Der Schwerpunkt der Arbeiten beruhte in der Abdeckung eines Teiles des inneren Walles. Wir stellten fest, dass die Stirnfront des Walles aus bis $3m^3$ grossen Steinblöcken bestand, die das Fundament für die mächtige Erdaufschüttung bildeten, die von rückwärts von einer Pfostenkonstruktion gehalten war. Im Raume der Pforte drehten sich die vorderen Steinblöcke nach Innen und bildeten eine trichterförmige Unterbrechung des Walles. Nach einer vorläufigen Abschätzung kann die innere Befestigung, mit der festgestellten Pforte, der Úněticer-Věteřover Besiedlung zugesprochen werden.

Mit einer kleineren Abdeckung im Raume des mittleren Walles erfassten wir Überreste von Öfen, vielleicht Velaticer, die durch die Pfostenstirnwand dieser Befestigung gestört waren, die wahrscheinlich zur Zeit der Horákovover Besiedlung des Leskouns errichtet worden ist.



Tab. 28 Olbramovice (o.Znojmo). Hradisko Leskoun - pohled na opevnění ve vnitřním valu. - Burgwall Leskoun - Ansicht auf die Befestigung des inneren Walles.

P ř e h l e d v ý z k u m ů 1965

Vydává: Archeologický ústav ČSAV, pobočka v Brně,
Sádky osvobození 17/19.

Odpovědný redaktor: Prof. dr. Josef Poulík, DrSc

Redaktoři: Dr. A. Medunová, Dr. J. Ondráček, Dr. I. Peškař,
Dr. J. Říhový.

Překlady: Dr. R. Tichý a E. Tichá

Kresby: J. Jaša

Na titulní stránce: Bronzová ozdoba z hromadného nálezů z Loštic

Vydáno jako rukopis - 400 kusů - neprodejné.