

ARCHEOLOGICKÝ ÚSTAV ČESKOSLOVENSKÉ AKADEMIE VĚD
POBOČKA V BRNĚ

PŘEHLED VÝZKUMŮ 1966



BRNO 1967

STŘEDOVĚKÁ KERAMIKA Z MIROSLAVI

Okres Znojmo

KAREL TIHELKA

Tab. 30

Vlastivědné muzeum v Bučovicích získalo r. 1966 pro své výstavní sbírky tři středověké nádoby (inv. č. 52/66—54/66), jež podle záznamu v muzeu vykopal učitel Jaroslav Slezák v Miroslavi, okres Znojmo. Bližší okolnosti výkopu nejsou bohužel známy. Jde o dva poháry a džbánek.

První pohár má výduť v horní polovině výšky. Výduť se směrem ke dnu úží a tak vzniká nožka, která není znatelně oddělena od ostatní nádoby. Nízké hrdlo (v. 19 mm) je odsazeno od výduti ostrou hranou. Je prohnuto dovnitř a má v polovině své výšky hranu rovnoběžnou s okrajem nádoby. Tento pohár je 151 mm vysoký a na výduti široký max. 91 mm. Průměr hrdla měří 81 mm a kruhového dna 60 mm. Na výduti nádoby je 16 rovnoběžných horizontálních žlábků. Pohár je tvrdě vypálen (až „zvoní“) a jeho povrch tmavošedě nebo světlešedě zbarven (tab. 30:1).

Druhý pohár se liší od prvního tím, že má vysokou nožku. Je 200 mm vysoký, z čehož na nožku připadá 80 mm. Maximální šířka je 91 mm na výduti. Rozevřené hrdlo (v. 20 mm) má průměr 71 mm, kruhové dno nožky, která se směrem k němu rozšiřuje, 60 mm; jeho vnější plocha je rýhována (snad hřebenem?). (Tab. 30:2.)

Džbánek je baňatý, 200 mm vysoký, max. 130 mm široký. Jeho kruhové dno tvoří zcela nízký podstavec o průměru 81 mm (v. 5 mm). Ucho vytažené z výduti končí pod odsazeným, rozevřeným hrdlem, které je 25 mm vysoké a má průměr 81 mm. Ucho je 25 mm široké a na obou koncích poněkud rozšířené. Povrch této nádoby je drsný, tmavý, s šedou patinou. Na povrchu jsou patrné šupinky stříbrolesklé slídy. Dno této nádoby je ve středu provrtané otvorem (snad někdy později, kdy nádoba již nesloužila svému účelu?). (Tab. 30:3.)

Všechny tyto nádoby byly na povrchu tuhovány. Jsou zcela shodné s tzv. „brněnským zbožím“ pozdně středověkým (16. století), jehož je známo ze základů starých brněnských domů velké množství. Řadu jich popsal B. Novotný¹ a zabýval se jimi také již A. Rzehak.² Mnoho těchto nádob bylo nalezeno v základech staré budovy vedle radnice, kde nyní stojí na náměstí 25. února tržnice, a také na místě nynější Janáčkovy opery. Byly nalezeny ovšem též jinde, např. v Tišnově, v Kuřimi³ a nyní v Miroslavi. Tyto nálezy je třeba v zájmu věci soustavně zaznamenávat.

Poznámky:

¹ Boris Novotný, Hromadný nález ze 16. století v Brně, *Fontes Archaeologiae Moraviae*, Tom I, tab. I—VI (Archeologický ústav ČSAV, pob. v Brně).

² *Keramische Studien in der Sammlung des Franzensmuseum, Annales N. F.* 1896, 99 a d.

³ B. Novotný l. c. 19.

MITTELALTERLICHE KERAMIK AUS MIROSLAV

Bezirk Znojmo

Die drei beschriebenen mittelalterlichen Gefäße sind in den Sammlungen des Heimatkundlichen Museums in Bučovice deponiert. Sie gehören der sog. „Brünner Keramik“ an (16. Jh.), die aus den Fundamenten zahlreicher alter Brünner Häuser bekannt ist, aber auch anderswo (z. B. in Tišnov, Kuřim und auch in Miroslav) vorkommt.

VYZVEDNUTÍ POZŮSTATKŮ MARŠÁLA RADUITA DE SOUCHES, OBRÁNCE BRNA PROTI ŠVĚDŮM

BORIS NOVOTNÝ

Tab. 31, 53

Při příležitosti renovace vzácně zdobené měděné rakve maršála Raduita de Souches, vítězného obránce Brna proti Švédům, byli pracovníci AÚ ČSAV, pob. v Brně, v rámci spolupráce s Krajským památkovým střediskem požádáni o vyzvednutí a prozkoumání maršálových tělesných pozůstatků.

V měděné rakvi, instalované v hrobce farního kostela sv. Jakuba, se nalézaly hnilobou silně poškozené a rozpadávající se zbytky vnitřní dřevěné rakve. Antropologickým šetřením, provedeným dr. M. Stloukalem, CSc., bylo konstatováno, že působením vzduchu a vlhkosti byly tělesné pozůstatky skoro úplně zetlelé a rozpadlé. Pracovníkům konzervátorského oddělení AÚ ČSAV, pob. v Brně, dr. L. Págoovi a L. Krejčimu se podařilo ze zetlelých zbytků oděvu zkonzervovat vrchní část

PŘEHLED VÝZKUMŮ 1966

Vydává: Archeologický ústav ČSAV, pobočka v Brně, sady Osvobození 17/19

Odpovědný redaktor: Prof. dr. Josef Poulik, DrSc.

Redaktoři: Dr. J. Říhový a dr. I. Peškař

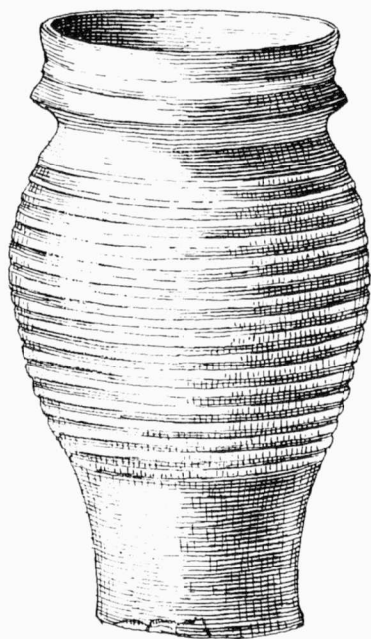
Překlady: Dr. R. Tichý a E. Tichá

Kresby: B. Ludikovská

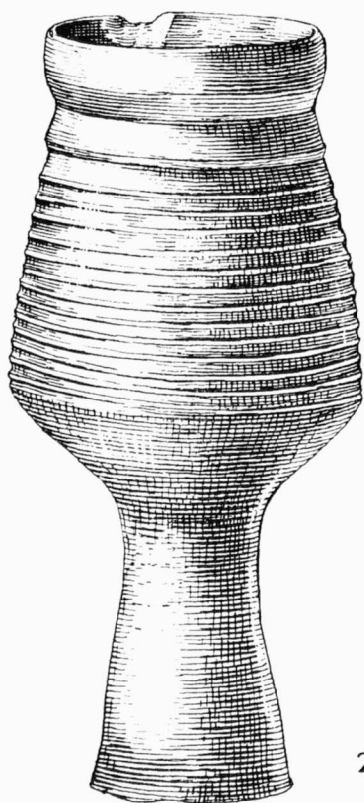
Na titulní stránce: Bronzové kování ze slovanského hradiska v Mikulčicích

Tiskem: Grafia, n. p., Brno, provozovna 04, Gottwaldova 21

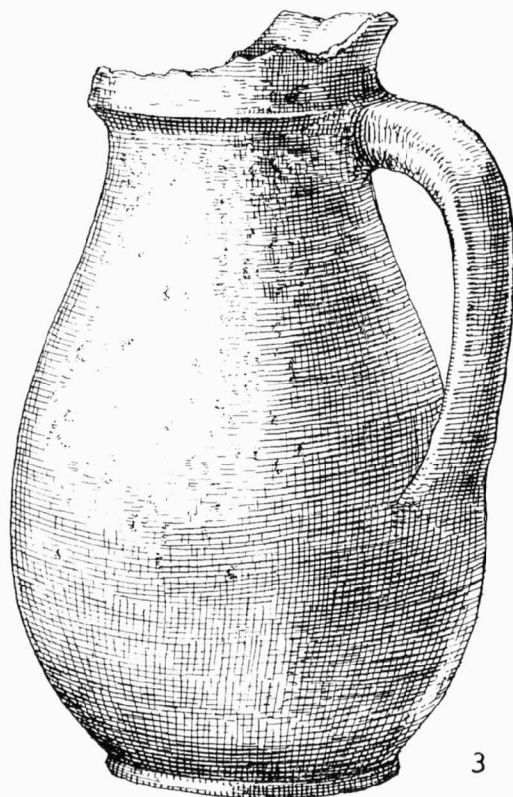
Vydáno jako rukopis — 450 kusů — neprodejné.



1



2



3

Tab. 30

Mirotlav (o. Znojmo). Stredovĕkĕ keramika. — Mittelalterliche Keramik