

ARCHEOLOGICKÝ ÚSTAV ČESKOSLOVENSKÉ AKADEMIE VĚD  
V BRNĚ

# PŘEHLED VÝZKUMŮ 1971



BRNO 1972

*Die mittelalterliche Burg in Slezska Ostrava (Bez. Ostrava).* Die Schlesisch-Ostrauer-Burg wurde im 13. Jh. gegründet. Unter den Besitzern war auch Jan Čapek von Sány, sein Schwiegersohn Jan Talafús von Ostrov, der Stamm der Sedlnickýs und als letzte die Wilczeks, welche die grössten Bauveränderungen der Burg vornahmen. Im Jahre 1872 brannte die Burg aus und man hat sie nur dürftig ausgebessert.

Das Ostrauer Museum legte im Jahre 1971 eine kleinere Sonde auf der Westseite des Burghofes. Man fand zahlreiche Keramikbruchstücke aus dem 14. Jh. Im Frühjahr 1972 wird eine Rettungsgrabung eingeleitet werden.

---

## POVRCHOVÝ PRŮZKUM ZŘÍCENINY HRADU NEUHAUS (katastr Horní Věstonice)

### A POVRCHOVÉ NÁLEZY NA ZANIKLÉ STŘEDOVĚKÉ OSADĚ BURGMANICE (katastr Perná) (okr. Břeclav)

ZDENĚK MĚŘINSKÝ, UJEP Brno.  
JOSEF UNGER, Regionální muzeum, Mikulov

Zbytky hradu Neuhaus se nacházejí jižně od Horních Věstonic nad strmým strážem Velké Martinky. Zříceniny se skládají ze dvou částí opevněných jak strmými srázy, tak i příkopy. Při povrchovém sběru byly nalezeny střepy nádob a cihel.

Zaniklá osada Burgmanice stávala severovýchodně od Perné na úbočí malé úžlabiny. Při povrchovém sběru na svahu úžlabiny přivráceném k jihu bylo získáno větší množství střepů středověké keramiky, které je možno předběžně datovat především do 14. století.

*Oberflächenforschung der Burgruine Neuhaus (Kataster Horní Věstonice) und Oberflächenfunde auf der mittelalterlichen Dorfwüstung Burgmanice (Kataster Perná) (Bez. Břeclav).* Auf der Burgruine Neuhaus fand man Gefäßscherben und Ziegelbruchstücke. Aus der nahen Dorfwüstung Burgmanice hat man Scherben von mittelalterlicher Keramik gewonnen, die vor allem in das 14. Jh. datiert ist.

---

## RÝMAŘOV-HRÁDEK (okr. Bruntál)

JAROMÍR NOVÁK, JIŘÍ KAREL, Vlastivědný ústav, Bruntál  
(Tab. 96–98)

Historické zprávy o městě Rýmařově a okolí jsou do konce 15. století velmi skoupé. Prvá zpráva o městě (faře) je až z r. 1351.<sup>1</sup> Jiné prameny se zmiňují o „hradu nebo hrádku“ Rýmařov, který byl podle L. Hosáka<sup>2</sup> starší než město. Malý kolektiv v Rýmařově si určil za cíl zjistit stáří a význam hrádku archeologickým výzkumem v rámci úkolů Vlastivědného ústavu v Bruntále. Hrádek jsme našli v městské zástavbě, jen 50 m jihozápadně od rohu náměstí v Rýmařově. Zachovala se zde oválná plošina, která byla tradicí a také na mapě z r. 1747<sup>3</sup> označovaná jako „Burgstadt“. Zvedá se nad ulicí maximálně do výše 4 m a plošina má rozměry 36 × 32 m (tab. 96:1). Výchýšenina je oddělena od vlastní zástavby města na severu a východě zčásti zasypaným městským příkopem.

Dosud je odkryta jen malá část plošiny (výzkum probíhá od r. 1969), můžeme však říci, že výchýšenina byla osídlena ve 4 hlavních fázích (tab. 98). Podle plošného odkryvu v jihozápadní části a sond S 4, S 5 a S 6 (tab. 96:1) byl na původním, mírně svažitém terénu vybudován vnější val (objekt X), který jsme dosud odkryli v délce 19 m. Hlavna valu má šířku 1,5 m a z úrovně 9,9 (relativní výška, střed plošiny 10,00 = 605 mm) postupně klesá k JV na úroveň 9,5. Výška valu na vnitřní straně kolísá od 1,5 do 1,2 m. Patní šířka valu se pohybuje kolem 6 m. Val byl vybudován z jílu a jílovitých hlín, které byly zčásti vybrány z vnitřní strany, čímž vznikl vnitřní příkop o šířce 2,5 m a hloubce 0,4 m (objekt XI). Vnitřní zpevnění valu nebylo jednotné. Většinou byl zpevněn pravděpodobně rámovou dřevěnou konstrukcí s kamenitou výplní.

Sonda S 4 ověřila předpokládaný průběh vnějšího valu v části přilehlé k městu. Val jsme zde již nenalezli, byl zničen městským příkopem, zachovala se jen část vnitřního příkopu. Také ve východní

části plošiny okryla sonda S 5 jen mladší kulturní vrstvy, opevnění bylo zničeno stavbou domu, postaveného východně od vyvýšeniny.

Původní reliéf nejstarší fáze osídlení jsme zjistili sondami ve středu vyvýšeniny (pod objektem XXVIII). Z rozboru výšek vyplývá, že byla opevněna plošina mírně se sklánějící k jihu. Z dosavadního výzkumu vyplývá, že opevnění bylo oválné o délce maximálně 50 m a šířce 35 m. Kulturní vrstvy příslušející tomuto opevnění neposkytly dosud průkaznější materiál pro určení stáří, jednoznačně je však starší než město.

Toto opevnění bylo opuštěno, val se v některých částech na vnitřní straně sesul. Teprve v určitém časovém odstupu bylo místo opět osídleno. Podle nalezených objektů nazýváme tuto druhou fázi osídlení pracovním názvem — hrádek. Střední část původního opevnění (tab. 98) byla srovnána zásypem (na úroveň 8,8), vnitřní příkop zůstal zachován a určitým způsobem byl využit i původní vnější val. Tehdy byl pravděpodobně i nasypan vnitřní val (objekt XXVI), takže vnitřní příkop se relativně prohloubil. V odkryté ploše ve středu vyvýšeniny jsme pod podlahou nejmladšího objektu (XXVIII) zjistili základy stavby z lomového kamene spojované jílem (tečkovaně na tab. 97). V zásypu, do něhož byly vyhloubeny základy, jsme našli několik zlomků světlé terakotované keramiky s mastným povrchovým leskem. Hrádek byl opět zničen a celá vyvýšenina pak byla ve středu postupně zvyšována až na relativní úroveň 9,8. Část zásypu nepochybně pochází z hloubení městského příkopu, který odděluje vyvýšeninu od města. Zlomky keramiky naznačují, že i tato fáze přísluší 13. nebo počátku 14. století.

V jihozápadní části vyvýšeniny, nad původním valem, jsme zjistili negativy a zbytky zdiva staveného na chudou maltu (objekt XXXIX). Destrukce stavby probíhala relativně dlouho a byl jí vyplňován také vnitřní příkop i po vybudování vnitřního valu. Tato stavba je mladší než výše uvedené základy původního hrádku, vznikla pravděpodobně zároveň s městem (3. fáze osídlení).

Po úplném vyrovnání středu plošiny s úrovní vnějšího valu (na úroveň 9,8) byl v jejím středu vybudován obytný objekt XXVIII (tab. 96—98). Objekt byl předmětem výzkumu v r. 1971 a protože je svým způsobem ojedinělý, podáváme podrobnější předběžnou zprávu (laboratorní výzkum není dosud ukončen).

Stavba byla zahlobena 0,8 m pod úroveň terénu, vyznačeného na některých místech dlažbou z valounů křemene. Vnější rozměry stavby jsou 8,30 × 9,50 m. Stavba není zcela pravouhlá, její delší strana směřuje přesně k severu. Nejsilnější byla západní stěna 0,9 m, východní asi 0,8 m, severní a jižní stěny byly slabší, asi 0,6 m. Vchod do zahlobené části stavby (1. podlaží) byl v jižní stěně. Je vymezen kameny (108 a 109 — asi přístřešek) a prohlubinou se zbytky dveří (97). Uvnitř stavby u vchodu jsme našli dveřní kování.

Spodní část budovy byla vybudována z pýchovanice (pýchovaný jíl promísený plevami a ztužený kameny). Původní stěna se zachovala povětšinou do výše 0,7 m. Materiál pro stavbu zdi byl vybírán přímo ze zahlobené části, a tím byly narušeny starší kulturní vrstvy. Základy starší stavby nebyly většinou dosazeny, anebo hloubení bylo na nich zastavěno. Vlastní základy objektu XXVIII neměl, jen při podlaze byl dřevěný věnec (59, 70, 74, 105, 96, 92). Některé vnitřní části stěny při podlaze, asi do maximální výšky 1 m, byly vyztuženy tesanými trámy o rozměrech 30 × 40 cm. Z nich se zachovala část v západní stěně (35) a v jihovýchodním rohu (104 a 107).

Výšku prvního podlaží, zčásti zahlobené, můžeme odhadnout podle destrukčních vrstev, nalezených uvnitř stavby na 2,5 m. Podlaha je vcelku rovná, jen s několika malými prohlubněmi v severovýchodní části. Jamky po kůlech (117, 71, 68, 114, 111, 113) o průměru do 15 cm a max. hloubky 70 cm a zbytky spadlých prken naznačují rozdělení prostoru. Podlaha byla z mazanice. Nálezy dokazují, že tato část byla využívána především pro hospodářské účely. V severozápadním rohu budovy, od jamky po kůlu 117 až k severní stěně, jsme našli v několika vrstvách obilí. Množství můžeme odhadnout na několik centů. Podle předběžného určení doc. dr. Kühna, CSc., převahu tvoří různé typy žita s příměsí pšenice obecné a ječmene.

V severovýchodním rohu jsme našli několik zlomků pískovcových drtidel, k nimž zřejmě přísluší jamky 71 a 68. V nejhlubší destrukční vrstvě, která přísluší 1. podlaží, bylo poměrně málo keramických nálezů.

Budova měla i druhé podlaží, jehož podlahu zřetelně vyznačuje stropní mazanice (tab. 98). Nad ní v další vrstvě byly zbytky ohořelých trámů a slabě přepálené kusy žlutého jílu. Teprve v této vrstvě a ve vrstvách dalších byly velmi četné keramické zlomky.

Podle četných kusů mazanice s otisky kulatiny usuzujeme, že stěny druhého podlaží byly budovány z kulatiny omazané hlinou. Další podlaží již nemůžeme předpokládat, i když destrukce stavby nad úrovní dnešního povrchu byla zčásti zplanovaná. Destrukční vrstvy se zlomky keramiky příslušející objektu jsme našli v nejmladší výplni vnitřního příkopu, jehož část přežívala asi až do 19. století.

Pro rozdělení druhého podlaží objektu XXVIII nálezová situace poskytuje velmi málo dokladů. Otopná tělesa jsme přímo nenalezli, pravděpodobně byla dvě, a to ve středu u západní a východní stěny. Nasvědčují tomu shluky kamenů (zcela neopracovaných) a právě v těchto místech byly největší kusy zcela pečené mazanice (až 0,6 m) a u východního velký počet zlomků nádob, zvláště den.

V destrukčních vrstvách jsme našli poměrně velké množství zlomků keramiky. Z 2790 zlomků se dosud podařilo rekonstruovat úplně 67 nádob (11 hrnců do 20 cm, 22 do 30 cm, 24 nad 30 cm,

největší hrnec dosahuje výšky 41,60 cm, 3 poháry, 4 džbány, 1 rendlík a 2 poklice). Další množství zlomků (zásobnice, hrnce, kahan, miska) svědčí o bohatství inventáře obytného objektu.

Kromě dvou exemplářů, které se zcela vymykají technikou i zpracováním materiálu z ostatního souboru a jsou odřezávané, je celý keramický inventář vyráběn ztelně nálepkou technikou a obtáčením na ručním kruhu. Dna nesou znaky hrubé pískové podsýpky i negativy dřeva hrnčírského kruhu. Materiál většinou obsahuje tuhu a je ostřen hrubým pískem (granulace až do 0,9 cm).

I když část zlomků je druhotně přepálena, můžeme soudit, že původní vypálení zbarvilo povrch do tmavošeda či šedohněda. Lom u nepřepálených střepů je černý. Hmota je porézní a drobná. Tvarově převažuje typ soudkovitý či vejčitý. Okraje hrubé, často bradavčité keramiky připomínající loštický hrnec, jsou nejvíce vysoké, zesílené, límcové. Méně je zastoupeno okružl se střední lištou a nejméně se vyskytuje ovalený okraj. U hrnců těsně pod 30 cm bývá nasazena na dolní římsovité ukončení okrajů jedna úchytky, u hrnců nad 30 cm dvě proti sobě. Tento typ nese v několika případech v horní třetině těla rytou hrnčírskou značku podoby ležatého kříže. Tuhovaná keramika je nezdobená.

Několik exemplářů patří k početně malé skupině světlé terakoty a červeně malované keramiky (džbány). V přeřnutém okraji velkých hrnců bývají protlačeny až tři úchytky, objevuje se ve středu zeslabené krátké páskové ucho zachycené v hrdle a výduti, s kulatým otiskem palce u kořene. Tato keramika je zdobena strmou i mělkou jednoduchou vlnovkou, rovnoběžnými rýhami a vývalkem, nebo kombinací s červenou linkou. Lom mívá šedavé jádro.

V různých místech destruktivních vrstev jsme našli zbytky kovových nádob (kotlíků). Železných předmětů se zachovalo poměrně málo, zcela chybějí hospodářské nástroje. Poměrně četné jsou části výzbroje — zlomky kroužkového brnění a šipky z kuší (39 kusů). Nálezový soubor obsahuje také 114 velkých hřebů, 237 malých, dveřní kování, dvojitý hák a další předměty. Četné jsou i slitky různých kovů.

Nálezová situace nasvědčuje tomu, že stavba byla po dobytí vydrancována a pak zapálena. K destrukci pravděpodobně docházelo postupně. Situace stavby za přikopem města na „hrádku“ a poměrně bohatý inventář svědčí o zámožném majiteli, pravděpodobně královském lojtovi.

Datování stavby je značně problematické. Z nálezové situace vyplývá, že při stavbě budovy byly rozrušeny starší kulturní vrstvy, takže malá část keramických zlomků je starší. Přesněji tuto keramiku nemůžeme prozatím vymezit, typologicky je zde plynulý přechod. Bude záviset na tom, zda další příslušející zlomky nalezneme i mimo objekt. Srovnáme-li však keramiku s nejbližšími nálezovými celky v Dolanech a na hradech Tepenec (výzkum V. Burian) a přihlídneme-li k tomu, že je zde zastoupen pravděpodobně loštický hrnec, pak zánik stavby můžeme klást kolem roku 1400. To je také v souladu s historickými zprávami o městu. Obtížnější je datování vzniku stavby. Pro způsob není analogie, takže opět nám zbývá keramika. I při vši problematice datování středověké keramiky klademe vznik stavby nejspíše do první čtvrtiny 14. století.

#### Poznámky:

<sup>1</sup> CDM VIII, 80.

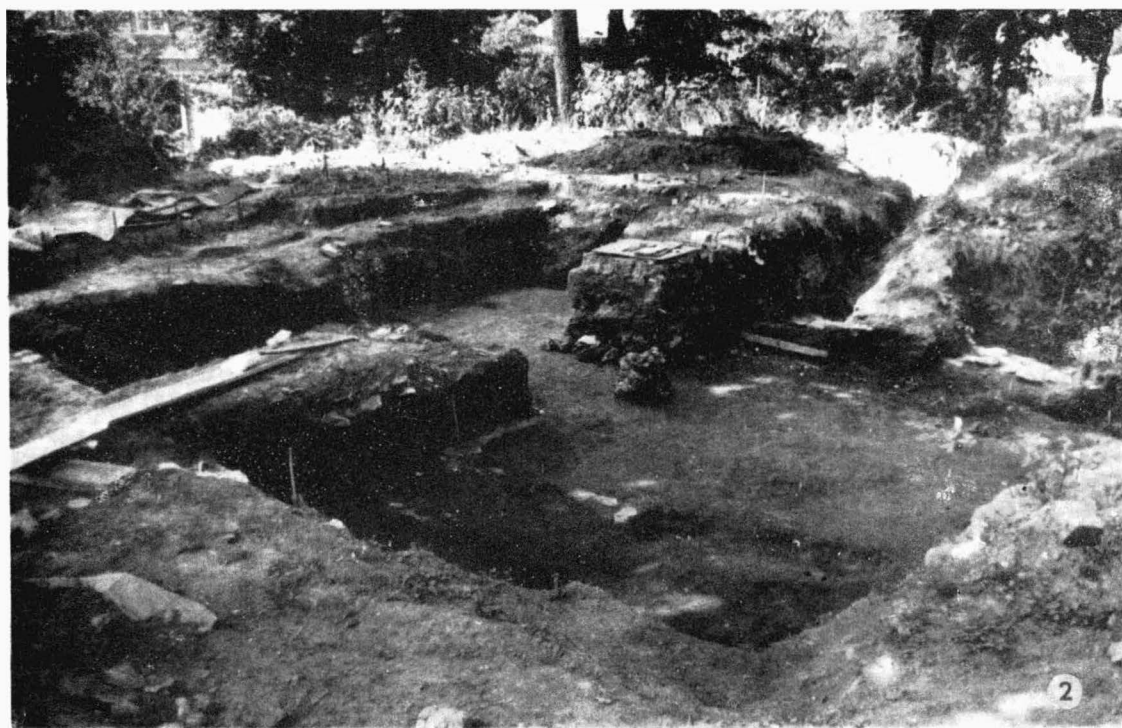
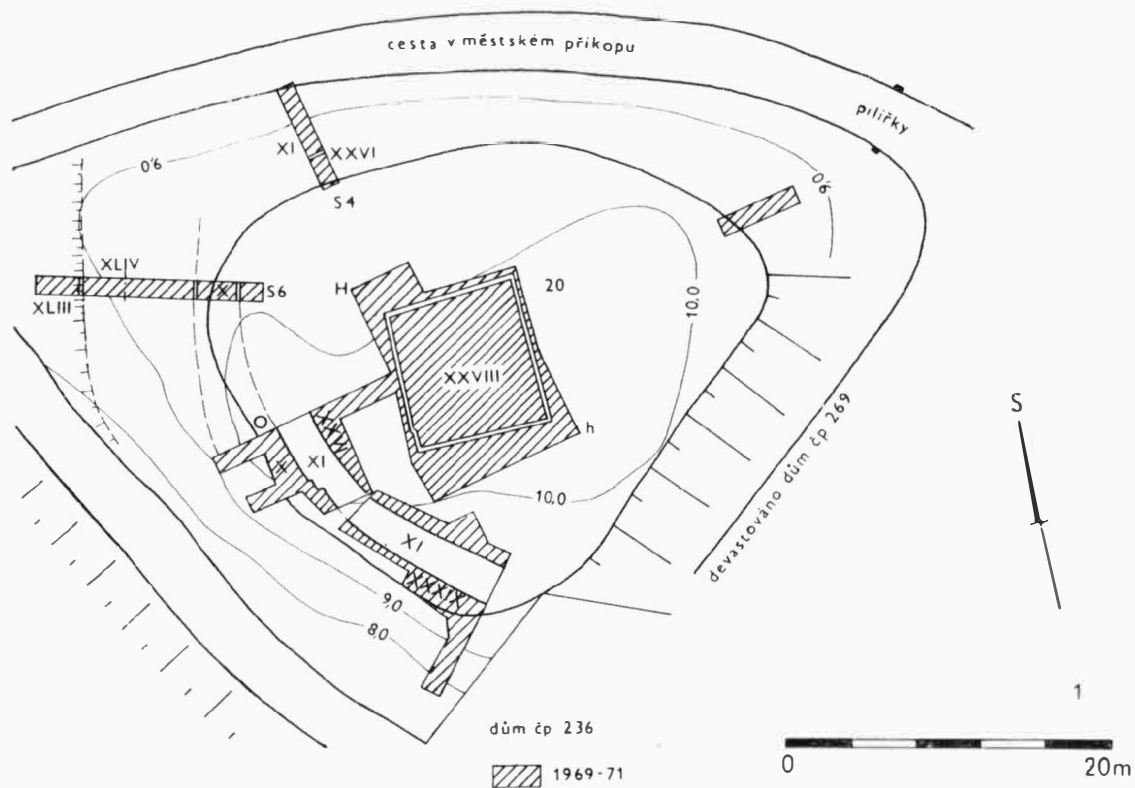
<sup>2</sup> L. Hosák, 1. dějiny Rýmařovska, 1. díl. Do husitského revolučního hnutí, Rýmařov 1957, 15 a 38. Zde i další literatura.

<sup>3</sup> Mapa uložena v Okresním archívu v Janovicích.

*Rýmařov-„Burgstadl“ (Bez. Bruntál).* Die historischen Berichte von der Stadt Rýmařov sind bis zum Ende des 15. Jhs. karg. Nach unbestimmten Berichten traten wir im Jahre 1969 an eine archäologische Grabung der Anhöhe, genannt „Burgstadl“ heran. Die Anhöhe hat ein Ausmass von 36×32 m und ist von der Stadt durch einen Graben getrennt. Bisher hat man 4 Siedlungshauptphasen festgestellt, von denen zwei älter als die Stadt sind. Aus der ersten Phase deckten wir einen Teil des Walles ab. Später wurde inmitten der Anhöhe eine kleine „Burgstadl“ errichtet, von der wir bisher einen Teil der Fundamente abdeckten. Nach ihrer Wüstung hat man die Fläche durch eine Aufschüttung erhöht und in diese Objekt XXVIII eingetieft. Dieses Objekt war Gegenstand der Grabung im Jahre 1971. Die Ausmasse des Objektes betragen 8,30×9,50 m. Die Wände der ersten 0,8 m eingetieften Diele waren aus gestampfter Erde errichtet (gestampfter mit Spreu vermischter Lehm mit Steinen gefestigt). Die Stärke der Wände beträgt maximal 0,9 m. Die zweite Diele war aus mit Lehm verschmierem Rundholz errichtet worden. Der Eingang des Baues war nach Süden gerichtet. Die erste Diele mit Tonfussboden hat wirtschaftlichen Zwecken gedient (Vorräte an Getreide, Korn mit einer Weizen- und Gerstebeimischung, Steinmühlen). Ein Teil der Innenwände war bis zu einer Höhe von ca. 1 m durch Balken gefestigt.

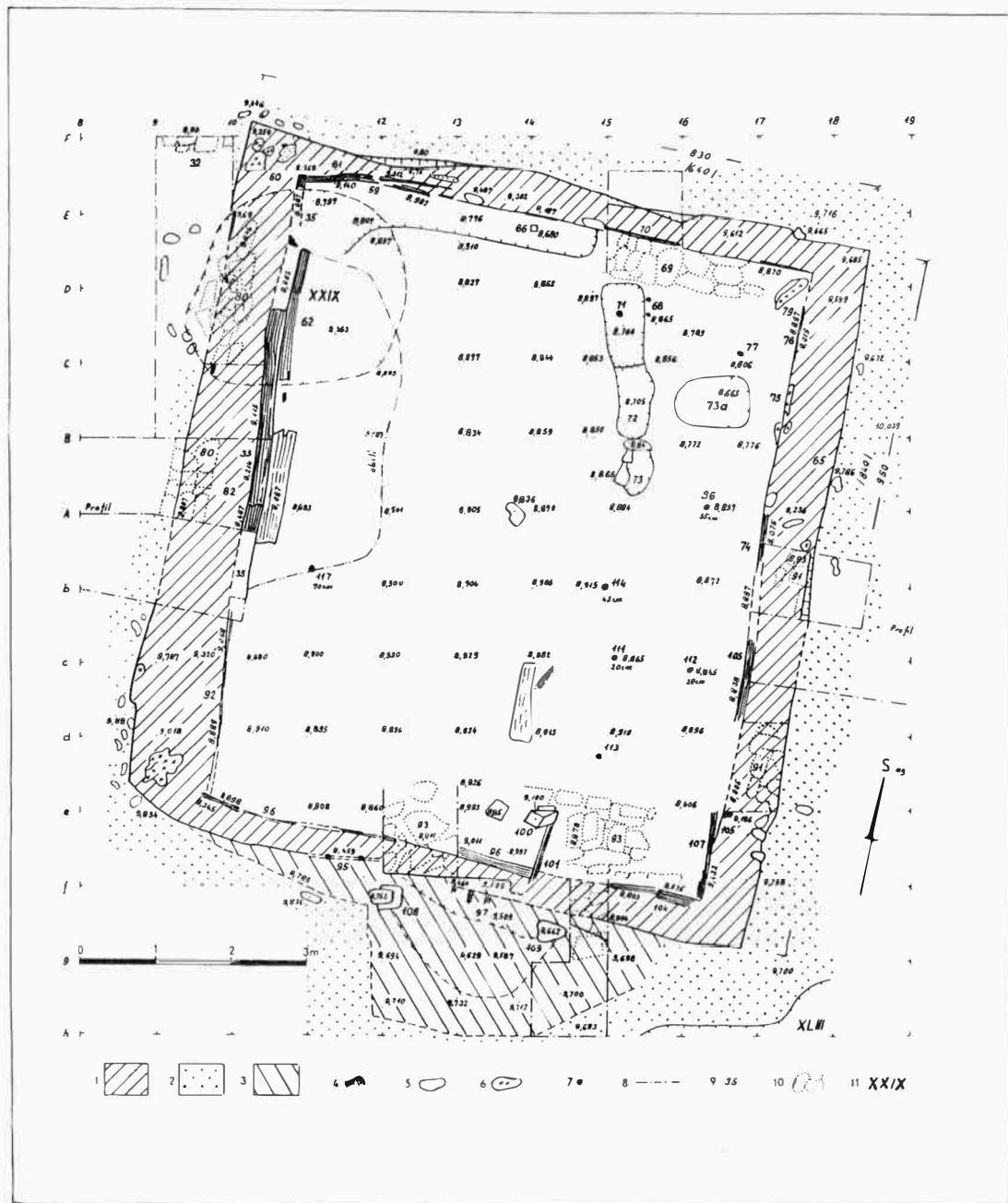
In den Destruktionsschichten der zweiten Diele fanden wir vor allem eine grosse Menge von keramischen Bruchstücken, von denen bisher 67 Gefässe rekonstruiert werden konnten (überwiegend Töpfe). Die Gefässe waren in Tonwülstentechnik und auf der Handdrehscheibe hergestellt worden. In der Masse ist eine Graphitbeimischung. Von den weiteren geborgenen Gegenständen sind verhältnismässig häufig Teile der Ausrüstung, es fehlt wirtschaftliches Gerät.

Der Bau wurde erstürmt, geplündert, die Destruktion nach Innen war eine allmähliche. Den Untergang des Baues datieren wir nach der Keramik um das Jahr 1400, was im Einklang mit den historischen Quellen steht.



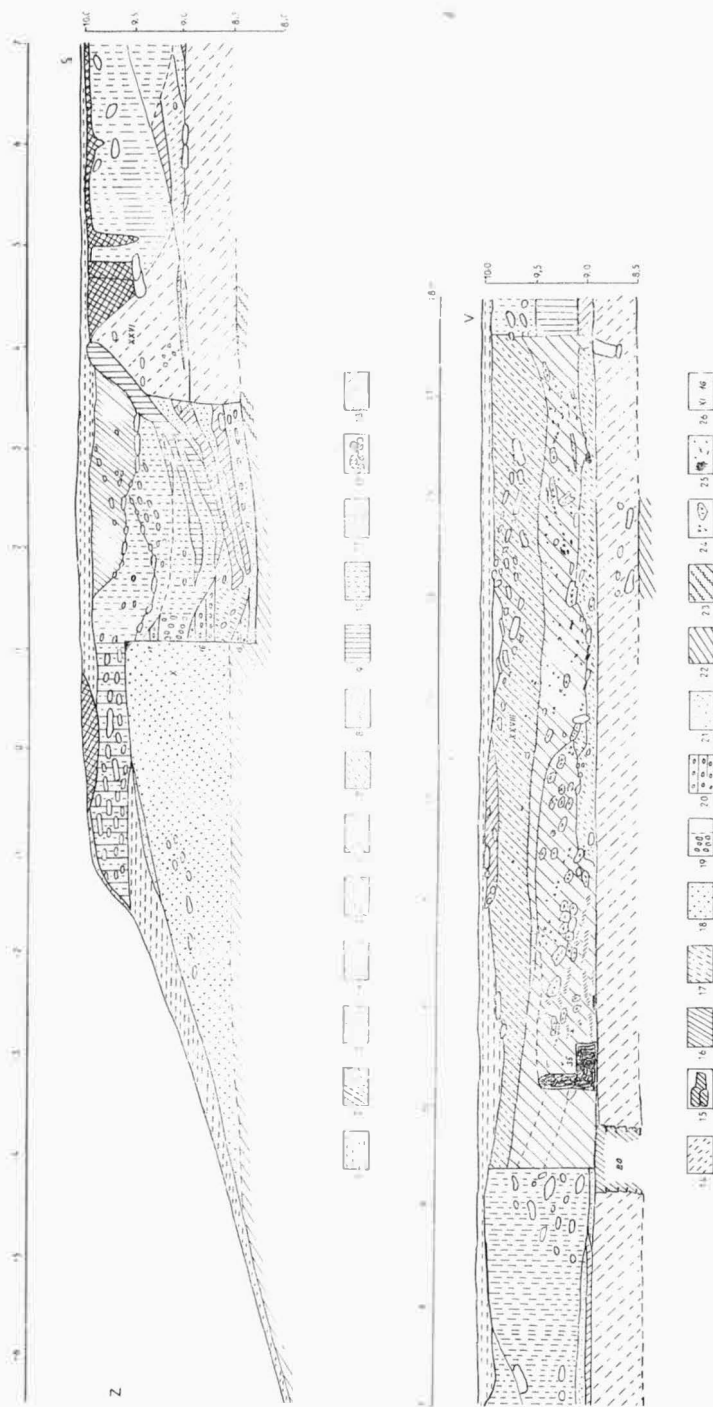
Tab. 96

Rýmařov (okr. Bruntál). Hrádek — „Burgstadt“. 1 plán lokality (X—XXXXIX objekty); 2 pohled na první podlaží budovy (zahluobený objekt XXVIII) od severovýchodu. V pozadí před stromy vnější val. — Kleinburg — „Burgstadt“. 1 Plan der Lokalität (X—XXXXIX Objekte); 2 Ansicht auf die erste Diele des Gebäudes (eingetieftes Objekt XXVIII) von Nordost. Im Hintergrund vor den Bäumen der Aussenwall



Tab. 97

Rýmařov (okr. Bruntál). Hrádek — „Burgstadt“. Objekt XXVIII (královské fojstvi) 1 stěny z pěchovanice (zahlužené); 2 starší zasypy; 3 destrukce vně stavby; 4 spálené dřevo; 5 kameny; 6 mazanice; 7 jamky po kůlech; 8 hranice výkopu; 9 čísla detailů; 10 základy starší stavby; 11 výkop pařezu. — Kleinburg „Burgstadt“. Objekt XXVIII (königliche Vogtei). 1 Wände aus gestampftem Lehm (eingetieft); 2 ältere Verschüttungen; 3 Destruktion ausserhalb des Baues; 4 verbranntes Holz; 5 Steine; 6 Lehmewurf; 7 Pfostengrubchen; 8 Ausgrabungsgrenze; 9 Detailnummern; 10 Fundamente eines älteren Baues; 11 Baumstockroden.



Tab. 98

Rýmařov (okr. Bruntál). Hrádek — „Burgstadt“. Profil od západu k východu. 1 humus; 2 recentní zásypy; 3 kulturní vrstvy 4. fáze osídlení, objekt XXVIII; 4 destrukce vyšší části stavby; 5 červenohnědé hlíny (destrukce stěn); 6 žluté jíly s polohou uhlíků; 7 ostře červené sypké mazanice (destrukce stropu); 8 poloha obilí; 9 kulturní vrstvy 3. fáze; 10 zásypy 3. fáze; 11 destrukce kamenného zdiva; 12 zdivo na maltu; 13 kulturní vrstvy 2. fáze; 14 zásypy 2. fáze; 15 kamenné zdivo na jíl; 16 kulturní vrstvy 1. fáze; 17 zásypy 1. fáze; 18 jílovité jádro valu; 19 svislá výplň u valu; 20 ochozy; 21 žluté jíly (splach); 22 podloží (nepravé spraše a povodňové hlíny); 23 zvětralé chloritické břidlice; 24 mazanice; 25 uhlíky (dřevo); 26 čísla objektů a detailů. — Kleinburg — „Burgstadt“. Profil von West nach Ost. 1 Humus; 2 rezente Aufschüttungen; 3 Kulturschichten der 4. Besiedlungsphase, Objekt XXVIII; 4 Destruktion des höheren Bauteiles; 5 rotbraune Erde (Wanddestruktion); 6 gelbe Letten mit einer Holzkohlestücklage; 7 scharf roter lockerer Lehmewurf (Plafonddestruktion); 8 Getreidelage; 9 Kulturschichten der 3. Phase; 10 Aufschüttungen der 3. Phase; 11 Destruktion des Steingemäuers; 12 Gemäuer mit Mortelverbund; 13 Kulturschichten der 2. Phase; 14 Aufschüttungen der 2. Phase; 15 Steingemäuer mit Lettenverbund; 16 Kulturschichten der 1. Phase; 17 Aufschüttungen der 1. Phase; 18 Lettenkern des Walles; 19 senkrechte Ausfüllung beim Wall; 20 Rundgänge; 21 gelbe Letten (Abschwemmung); 22 das Liegende (unechte Lössse und Überschwemmungserden); 23 verwitterte chloritische Schiefer; 24 Lehmewurf; 25 Holzkohlestücke; 26 Objekt- und Detailnummern.

## PŘEHLED VÝZKUMŮ 1971

Vydává: Archeologický ústav ČSAV v Brně, sady Osvobození 17/19

Odpovědný redaktor: Akademik Josef Poulík

Redaktoři: Dr. A. Medunová, dr. J. Meduna, dr. J. Říhovský

Překlady: Dr. R. Tichý, E. Tichá

Kresby: Doc. dr. B. Klíma, M. Bálek, S. Janák, A. Životská

Na titulní obálce: Nádobka z eneolitického sídliště v Brně-Lískovci

Tiskem: Grafia, n. p., Brno, provozovna 04, Gottwaldova 21

Vydáno jako rukopis — 450 kusů — neprodejné