

ARCHEOLOGICKÝ ÚSTAV ČESKOSLOVENSKÉ AKADEMIE VĚD
V BRNĚ

PŘEHLED VÝZKUMŮ 1971



BRNO 1972

8. Jh. mindestens in das 6. Jh. zu verschieben. Einen überzeugenden Beleg gewährte jedoch erst das Siedlungsobjekt P70/II/227, welches in der Depression der Fläche F im Jahre 1971 abgedeckt wurde. Das Objekt kam in der Schicht unter der Ackerkrume in einer Tiefe von 35 cm zum Vorschein. Es war in einer dunkelbraunen bis schwarzen Erde eingetieft, von welcher sich seine Ausfüllung nur durch eine etwas dunklere Tönung unterschied. In seinem nordwestlichen Teil ragte das Randstück eines schräg liegenden Gefässes empor. Das Objekt hat einen ovalen Grundriss im Ausmasse von 155 × 140 cm, die Wände sind etwas schräg und schliessen an den geraden Boden in einer Tiefe von 27 cm (vom Objektrand) an. Im oberen Teil der Ausfüllung war eine Menge von Lehmewurfstücken, durchglühte Sandsteine, Holzkohlestücke, vereinzelt Eisenschlacke und Tierknochen. Unter dieser Schicht war die Ausfüllung bis zum Objektboden aschig, dunkelgrau. Am ehesten handelt es sich um eine Vorherdgrube. Das Gefäss, eine hohe schlanke Vase vom Prager Typus, hat eine weit geöffnete Mündung mit einem etwas nach aussen gezogenen Rand, einen schulterartigen grössten Umbruch im oberen Teil und eine relativ kleine Standfläche. Ausser diesem Gefäss enthielt das Objekt noch Bruchstücke von weiteren Rändern, Körperteilen sowie Böden von Keramik desselben Types. Vom Standpunkt des Kennenlernens der frühesten slawischen Besiedlung der Lokalität hat das Objekt durch seinen Inhalt eine erstrangige Bedeutung und man kann es als wichtigste Entdeckung der Saison 1971 betrachten. Die Flur „Nivy“ bei Polešovice ist ausser Staré Město² erst die zweite Lokalität mit Keramik vom Prager Typus im mittleren Marchgebiet. Daher ist der Objektfund ein bedeutender Beitrag auch für das genannte Gebiet.

Im Jahre 1971 wurde auch weiteres Material und zwar osteologisches, ichthyologisches³ und ornithologisches⁴ aus vier Grabungssaisonen aus den Jahren 1964 bis 1968 bestimmt.

Fische: Döbel (*Leuciscus cephalus*) war in sieben Objekten festgestellt worden, Hecht (*Esox lucius*) in einem Objekt, Aalquappe (*Lota lota*) in einem Objekt, mindestens acht Individuen, Flussbarsch (*Perca fluviatilis*) in zwei Objekten.

Geflügel: Haushuhn (*Gallus gallus f. dom.*) wurde in 25 Objekten festgestellt, es überwiegen junge Individuen, die Individuenzahl überschreitet die Objektzahl, in denen sie vorkommen. Hausgans (*Anser anser f. dom.*) in zwei Objekten, Hausente in einem Objekt.

In der Natur freilebende Vögel: Sperlingskauz (*Glaucidium passerinum*) wurde in einem Objekt festgestellt, Krickente? (*Anas crecca?*) in einem Objekt, Eichelhäher (*Garrulus glandarius*) in zwei Objekten.

Die frühere Bestimmung des osteologischen Materiales von Säugetieren⁵ wurde ergänzt:⁴ Eichhörnchen (*Sciurus vulgaris*) wurde in einem Objekt festgestellt, Ratte (*Rattus rattus*) in weiteren fünf Objekten, Hausschwein (*Sus scrofa dom.*) in weiteren zwei Objekten.

Mit dem Jahr 1971 wurde die erste Etappe der Terraingrabung der frühmittelalterlichen Dorf-wüstung Záblačany beendet. Die zweite Etappe wird durch eine Flächenabdeckung auf einer anderen Stelle der Lokalität fortgesetzt werden, dessen erste Fläche bereits für das Jahr 1972 zur Grabung vorbereitet ist.

Anmerkungen:

¹ Vergl. R. Snášil, Die Ergebnisse der 5. Saison der systematischen Erforschung von Záblačany, Přehled výzkumů 1970, Brno 1971, 59–61.

² V. Hrubý, Staré Město, velkomoravský Velehrad, Praha 1965, 20.

³ Bestimmte J. Lepiksaar, Naturhistoriska Museet, Göteborg.

⁴ Bestimmte C. Ambros, Archeologický ústav SAV, Nitra.

⁵ Bestimmte A. Novotný, Archeologický ústav ČSAV Praha.

POHŘEBIŠTĚ Z 11. STOLETÍ V HOLEŠOVĚ - VŠETULECH (okr. Kroměříž)

JAROMÍR ONDRÁČEK, AÚ ČSAV BRNO

(Tab. 90)

Při kopání základů rodinných domků, které staví pro své zaměstnance Opravný zemědělských strojů v Holešově narazili dělníci na dvě lidské kostry. Naleziště se nachází vpravo od silnice z Holešova do Hulína při jižní, dosud nezastavěné straně ulice Míru. Na základě hlášení pracovníků Městského muzea v Holešově provedl AÚ ČSAV v Brně na staveništi zachraňovací výzkum ve dnech 28. 9. až 6. 10. 1971. Pod humusovitou vrstvou v hloubce 75 cm byly zachyceny dva narušené kostrové hroby, orientované hlavami k západu a vzdálené od sebe 90 cm.

Hrob 1. V obdélníkové, 75 cm široké hrobové jámě se zakulacenými rohy se našla na dně (hl. 90 cm) natažená kostra. Pravá ruka v lokti mírně nakrčená měla dlaň v pánvi, kdežto levá ruka

ležela volně natažená podél těla. Lebka byla zničena při kopání základů, takže délka hrobové jámy se nedala zjistit. Na hromádce v severovýchodním rohu hrobové jámy ležely zbytky kostí jiného individua (zlomky lebky a dlouhých kostí). Mezi loktem levé ruky a hrudníkem se našel stříbrný denár.

Stříbrný denár uherského krále Ondřeje I. (1046—1061). Denár typu Réthy č. 13. + REX ANDREAS; R: + PANONEIA. (Určení dr. J. Sejbal.) Tab. 90:1.

Hrob 2. Pod humusovitou vrstvou v hl. 75 cm se rýsovala obdélníková, 70 cm široká hrobová jáma. Na jejím dně (hl. 100 cm) ležela natažená kostra. Západní část jámy s lebkou byla zničena. Levá ruka, mírně v lokti ohnutá, měla dlaň v pánvi. Humerus pravé ruky ležel rovnoběžně s tělem. Z předloktí se zachovala jen ulna v nepřirozené poloze. Na levé straně hrudi se našla stříbrná esovitá záušnice a vedle levého femuru železný předmět se zbytky ztrouchnivělého dřeva.

Stříbrná esovitá záušnice, vyrobená z kruhové tyčinky a s roztepaným koncem. Průměr — 2,0 cm; Ø — 0,4 cm. (Tab. 90:3.)

Železný předmět ve tvaru písmene F. Delší rameno má zhruba čtvercový průřez, kdežto obě kratší jsou na plocho roztepaná. (Není vyloučeno, že jde o zlomek klíče.) Délka — 8,6 cm. (Tab. 90:2.)

Zkoumané hroby jsou součástí většího, patrně řadového pohřebiště. Nález esovité záušnice a zvláště pak denáru uherského krále Ondřeje I. (1046—1061) umožňuje bližší datování hrobů do poloviny nebo do druhé půle 11. století. Na katastru Všetul patří témuž období zřejmě i sídliště v trati „Trávníky“¹ a ojedinělý nález keramiky z „Dlažánek“ u Holešova.² Toto osídlení bezprostředně předchází historicky doložené osadě (1131), která se stala základem pozdějšího města.

Poznámky:

¹ I. I. Červinka, Holešovsko v pravěku, Vlastivěda moravská II, Holešovský okres, 25.

² R. Janovský a J. Skutil, Předhistorické nálezy Rud. Janovského z Holešovska, ČVMSO LI 1938. 48

Gräberfeld aus dem 11. Jahrhundert in Holešov-Všetuly (Bez. Kroměříž). Bei einem Aufbau von Betriebsfamilienhäusern in der ulice Míru (Friedensstrasse) wurden beim Grundmaueraushub zwei Skelettgräber, mit den Schädeln nach Westen orientiert, gestört. Beide Schädel waren bei den Arbeiten vernichtet.

In Grab 1 fand man ausser einem Skelett in Strecklage in der nordwestlichen Ecke der Grabgrube auch Überreste eines zweiten Individuums. Zwischen dem Ellbogen der linken Hand und dem Brustkorb lag ein ungarischer Silberdenar.

Im zweiten Grab fand man auf der linken Seite des Brustkorbes einen silbernen S-förmigen Schläfenring und beim linken Femur einen eisernen Gegenstand in F-Form mit Überresten verwesten Holzes.

Aufgrund der Funde und insbesondere des Denars des ungarischen Königs Andreas I. (1046 bis 1061) können die Gräber in die Mitte oder in die zweite Hälfte des 11. Jahrhunderts datiert werden.

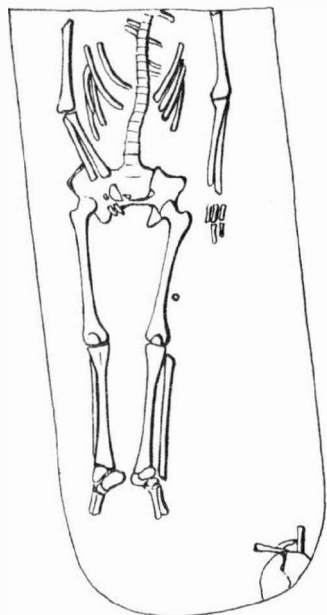
SÍDLIŠTĚ Z MLADŠÍ DOBY HRADIŠTNÍ V MÍŠKOVICÍCH

(okr. Kroměříž)

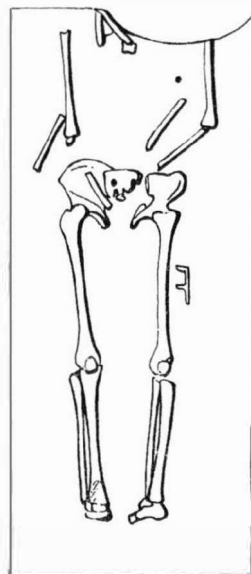
STANISLAV STUHLÍK, Oblastní muzeum jihovýchodní Moravy,
GOTTWALDOV

Při zjišťovacím výzkumu v objektech JZD Míškovice v trati „Přední padělky v padělcích“ bylo kromě sídliště z mladší doby bronzové zjištěno i sídliště z mladší doby hradištní. Vedle sušárny obilí byla v hloubce 30 cm pod dnešním povrchem zachycena jáma o průměru 200 cm. Její stěny byly téměř svislé a celková hloubka objektu činila 130 cm. V horní a střední části objektu byla černá popelovitá hlína promíšená kameny a uhlíky. Kromě toho obsahovala jáma poměrně bohatý střepový materiál, kosti, kousky bronzu, železný hřebík a rohovcovou šipku. Po ukončení výzkumu porušili družstevníci při krechování brambor na vedlejším poli další objekty, které obsahovaly stejný materiál.

Siedlung aus der jüngeren Burgwallzeit in Míškovice (Bez. Kroměříž). Bei der Feststellungsgrabung in Einrichtungen der LPG Míškovice in der Flur „Přední padělky v padělcích“ hat man eine Siedlung aus der jüngeren Burgwallzeit festgestellt. Es wurde eine ovale Grube im Durchmesser von 200 cm und 130 cm tief abgedeckt. Sie enthielt Scherbenmaterial, Knochen, Holzkohlestückchen, Lehmewurf und verschiedene kleine Gegenstände. Auf dem Nebefeld wurden etwas später weitere Objekte aus diesem Zeitabschnitt gestört.



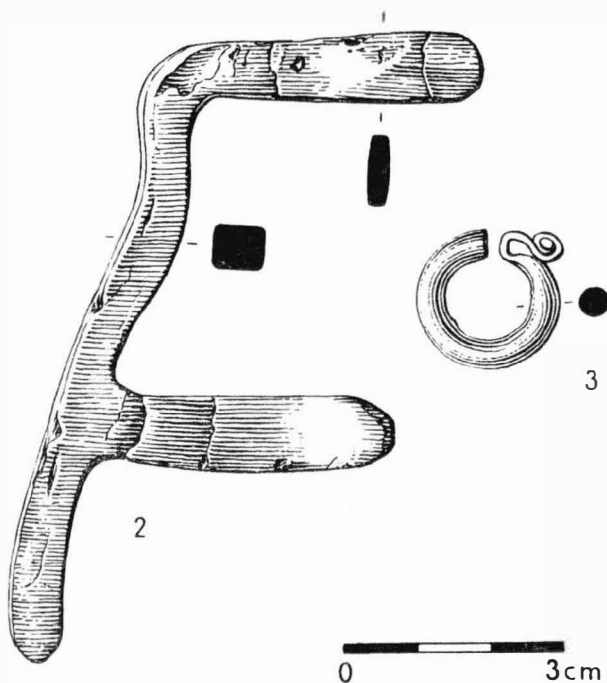
hrob I



hrob II



1



2

3

Tab. 90

Holešov-Všetuly (okr. Kroměříž). Mladohradištní hroby. 1 stříbrná mince z hrobu 1; 2 železný předmět a stříbrná záušnice z hrobu 2. -- Jungburgwallzeitliche Gräber. 1 Silbermünze aus Grab 1; 2 Eisengegenstand und silberner Schläfenring aus Grab 2.

PŘEHLED VÝZKUMŮ 1971

Vydává: Archeologický ústav ČSAV v Brně, sady Osvobození 17/19

Odpovědný redaktor: Akademik Josef Poulík

Redaktoři: Dr. A. Medunová, dr. J. Meduna, dr. J. Říhovský

Překlady: Dr. R. Tichý, E. Tichá

Kresby: Doc. dr. B. Klíma, M. Bálek, S. Janák, A. Životská

Na titulní obálce: Nádobka z eneolitického sídliště v Brně-Lískovci

Tiskem: Grafia, n. p., Brno, provozovna 04, Gottwaldova 21

Vydáno jako rukopis — 450 kusů — neprodejné