

ARCHEOLOGICKÝ ÚSTAV ČESKOSLOVENSKÉ AKADEMIE VĚD  
V BRNĚ

# PŘEHLED VÝZKUMŮ 1971



BRNO 1972

# VÝZKUM OPEVNĚNÉ ČÁSTI OSADY S MORAVSKOU MALOVANOU KERAMIKOU V TĚŠETICÍCH-KYJOVICÍCH V ROCE 1971

VLADIMÍR PODBORSKÝ, UJEP Brno

(Tab. 22—30)

Terénní výzkumné práce na neolitickém a halštatském sídlišti v „Sutnách“ u Těšetic-Kyjovic probíhaly v roce 1971 již v podmínkách dobrého materiálního a technického zajištění. Dosáhlo se také relativně většího výsledného efektu než v letech předešlých. Díky porozumění vedoucích činitelů děkanátu filosofické fakulty a rektorátu University JEP byla v roce 1971 v podstatě dobudována archeologická stanice přímo na místě výzkumu a zajištěna i nezbytná mechanizace pro terénní práce. Archeologická expedice disponuje nyní dřevostavbou pro ubytování a stravování cca 45 pracovníků, dále dvěma dřevěnými objekty pro dokumentaci a kreslárnu (plánuje se postavení dalšího objektu pro laboratorní účely), skladem a garáží pro motorová vozidla. Zařízení umožňuje konat na místě výzkumu též menší pracovní sympozia.

Do výzkumu byla zapojena i v roce 1971 řada posluchačů prehistorie a několik spolupracovníků příbuzných disciplín. Na řízení výzkumu se kromě autora podíleli dr. Vědomil Vildomec a dr. Pavel Košťurík; dokumentační práce řídil Miroslav Bálek. Vzhledem k nutnosti včasné konzervace neolitické malované keramiky, jejíž ornamentace je na lokalitě mimořádně dobře čitelná, zúčastnily se terénního výzkumu konzervátorky Hana Palátová a Miroslava Kovářiková, které prováděly potřebné zásahy buď přímo v expedici nebo bezprostředně poté v laboratoři Jihomoravského muzea ve Znojmě. Otázky čitelnosti a rekonstrukce malovaného dekoru keramiky sledovala Eliška Kazdová. Ze specialistů příbuzných disciplín se na výzkumu dílčím způsobem podíleli doc. dr. Anna Lorencová (Antropologický ústav přír. fak. UJEP), dr. Zdeněk Weber (katedra fyziky FAST VUT Brno), dr. Pavel Havlíček a dr. Antonín Zeman (Ústřední ústav geologický Praha), dr. Karel Draždák (Oddělení ekologie půdy při ČSAV Praha), dr. Emanuel Opravil (Geografický ústav ČSAV Opava) aj. V rámci mezinárodní spolupráce se socialistickými státy jsme odeslali vzorky pro radiometrickou analýzu berlínské laboratoři Německé akademie věd (Zentralinstitut für alte Geschichte und Archäologie, Bereich Ur- und Frühgeschichte, dr. Hans Quitta). Za účelem vyhodnocení obsáhlého keramického fondu s moravskou malovanou keramikou (dále jen MMK) vypracoval kolektiv pracovníků výzkumu ve spolupráci s katedrou muzeologie UJEP návrh numerického deskripčního kódu pro keramiku; tento kód hodláme nabídnout k jednotnému použití také dalším domácím i zahraničním pracovníkům.

Terénní práce sezóny 1971 navázaly přímo na výzkum z roku 1970; soustředili jsme se na pokračování v komplexním odkryvu západní části sektoru „C“ (plocha 75×40m). Na této ploše se nalézá jižní půle příkopem ohrazené části osady s MMK, jak bylo zjištěno již dříve.<sup>1</sup>

V první řadě jsme prověřili ještě jednu vnitřní plochu otevřené půle opevněné části a mohli definitivně konstatovat, že v době existence příkopu byla v podstatě prázdná: pokud tu drobné sídlištní objekty existovaly, byly mladší než opevnění (tab. 23:2). Po tomto zjištění jsme se mohli plně věnovat výzkumu vlastnímu příkopu a objektů západně opevněného okrsku.

Západně příkopu jsme na otevřené ploše sektoru „C“ zjistili celkem 25 objektů zemního typu, jednak neolitických, jednak halštatských (tab. 22). Pokud se týká neolitu šlo především o menší kruhové či nepravidelně členité jámy s vypíchanou a malovanou keramikou, což odpovídá situaci vně příkopu na východní straně. Stopy po obytných lengyelských objektech jsme tu ani neočekávali. Za zmínku stojí objekt č. 109: Šlo o obilní jámu kruhového půdorysu (Ø cca 2,30 m), vakovitých stěn a rovného dna v relativní hloubce 2,20 m; stěny a dno tohoto sila byly do červena vypáleny. Spodní destrukční kužel objektu 109 obsahoval inventář III. stupně MMK (s bíle malovanou keramikou), horní splachová výplň měla smíšený inventář starší MMK a horákovské kultury — což je pro povrchové zásypové vrstvy zemních objektů na lokalitě typické. Objekt 109 náleží tedy k dosud nečetným dokladům existence lengyelského osídlení naleziště ještě v době mladšího období MMK (viz k tomu ještě dále).

V západní části sektoru „C“ jsme zachytili též 3 horákovské objekty. Šlo opět, stejně jako v prostoru východně od lengyelského příkopu, především o zemnicová obydlí horákovského typu. Poněkud neobvyklý byl objekt č. 113 (tab. 29). Byla to nepravidelně elipsovité jáma (delší „osa“ Z—V = 7,10 m; příčná „osa“ = 5,70 m), k níž ze SZ přiléhala menší jamka. Ve svrchních vrstvách této zemnice se nacházel opět typicky smíšený inventář, vespod však již pouze materiál halštatský. Objekt se poněkud lišil od dosavadních horákovských zemnic jak pokud jde o půdorys a interiér, tak pokud jde o doklady prvků nadzemní konstrukce. Zatímco dosavadní obytné zemnice (obj. č. 8, 10, 48, 56 aj.) měly vždy pravidelný obdélníkový, elipsovitý či kruhový půdorys a rovné, vesměs do horizontální roviny upravené dno,<sup>2</sup> objekt č. 113 měl kromě deformovaného půdorysu také velmi nerovné stěny a dno členěno v podstatě na východní kotlovitou prohlubeň (relat. hl. 2,0 m) a západní mělkou část (relat. hl. 0,40 m) s destrukcí hliněné pece. Prvky nadzemní části se tu zjistit nepodařilo. Jsme proto na pochybách, šlo-li v tomto případě o obytný přestřešený objekt, či pouze o jámu neobytnou, snad pecovou.

Keramický inventář objektu 113 se naopak plně ztotožňuje s dosavadními poznatky o horákovské kultuře na lokalitě. Kromě pěti přeslenů (tab. 30:1–5) se v zásypu jámy našlo větší množství fragmentů téměř všech základních typů keramiky mladší horákovské kultury: našly se misky s prohnutým hrdlem (tab. 30:9, 11, 12, 15), misky se zataženým okrajem (tab. 30:14, 18, 19), nízká široká osudíčka, často s jemnou kanelací na výduti (tab. 30:8, 13), části velkých amforovitých osudí (tab. 30:20–22, 30), četné varianty hrncovitých a soudkovitých nádob s profilovaným okrajem (tab. 30:17, 24–28), fragmenty šálků s uchem (tab. 30:6, 7), hrubé vakovité nádoby (tab. 30:16), ojediněle také část talířovité misky (tab. 30:10) a lahvovité amfory (tab. 30:29); za zmínku stojí též fragmenty hliněných kruhových podložek se zvýšeným okrajem (tab. 30:23), považované za formy na pečení těsta.

V západní části průběhu neolitického příkopu jsme věnovali pozornost především půdorysům obytných (?) objektů, které se odlišovaly od tmavého zásypu příkopu nápadně hnědou až hnědě rezavou barvou a byly zbudovány až po zániku a úplném zaplnění příkopu. Již v minulé sezóně jsme konstatovali příbuznost, snad i chronologickou souvislost těchto objektů se systémem krátkých žlabů uvnitř opevněného okrsku.<sup>3</sup> V roce 1971 jsme vybrali půdorysy uvedených objektů, čímž se získal přesnější přehled o jejich dislokaci (tab. 22, tab. 24:2) i chronologii. Jde nejméně o pět většinou již neúplných půdorysů pravidelných obdélných objektů, jejichž delší osy byly orientovány absolutně souběžně, ve směru JZZ–SVV. Podařilo se zachytit základové žlaby zejména delších stran a ve dvou případech i JZZ čel objektů, zatímco SVV čela již zjištěna být nemohla. Základové žlaby byly široké cca 50–60 cm a zachytitelné do hloubky již jen zhruba 10–15 cm. Zvláštností jsou příčné spojky v základech objektů, které tvořily čelo půdorysu, jinak se však o celého systému příliš nehodily. Nevíme také, zda předpokládané objekty na sebe delšími stěnami přímo navazovaly, nebo mezi nimi existovaly prázdné intervaly. Vůbec celý systém půdorysů byl již značně kultivací terénu zničený a podařilo se jej zjistit jen díky velmi jemnému postupu při terénní skrývce. Vycházíme-li z poměrně nejlépe rekonstruovatelných půdorysů (D<sub>8</sub> a D<sub>9</sub>) šlo tu o souběžnou skupinu domů širokých cca 3,5 m a dlouhých nejméně 7 m. Po stránce konstrukční mohlo jít pouze o domy s hliněnými stěnami; po destrukci domů se jejich stavební materiál rozptýlil po širším okolí, zejména po povrchových vrstvách příkopu.

V základových žlabech popsanych domů se našlo menší množství střepů, vesměs lengyelského charakteru, avšak přesněji nezařaditelných; žádný prokazatelně mladší inventář v nich nebyl a nenašel se ani v povrchových vrstvách příkopu a objektů v jejich bezprostředním okolí. Datování domů tedy vyplývá ze zásad stratigrafie a ze získaného materiálu z jejich základových žlabů: jde s největší pravděpodobností o objekty ještě lengyelské, pocházející však z takové fáze, která mohla vzniknout po opuštění a zanesení příkopu, náležejícího I. stupni MMK.

Po provedení náležité dokumentace mladších objektů v západní části příkopu jsme přikročili k vybírání příkopu v této části a zejména k výzkumu západního vstupu do opevnění (tab. 24:1). Západní vstup se velmi podobal vstupu jižnímu, situace kolem něho byla však mnohem nepřehlednější — zkomplikovaná pozůstatky výše zmíněných půdorysů mladších domů. Stejně jako u jižního vstupu však byl i zde příkop přerušen „mostem“ sprašového podloží, širokým cca 2 m; příkop po obou stranách tohoto přirozeného mostu příkře znovu nasedal v téměř konstantní hloubce 3,10 m. Také obě vnitřní palisády jsou v místech západního vstupu v úměrné šířce přerušeny a vstup vcelku respektují. Na rozdíl proti jižnímu vstupu, kde je dvojice kůlových jamek umístěna z obou stran při ústí prvé vnitřní palisády směrem dovnitř opevněné plochy, nalézáme u západního vchodu analogickou dvojici kůlových jam posunutou směrem ven z opevnění; teprve v případě druhé vnitřní palisády je tato dvojice kůlových jamek umístěna také z vnitřní strany. Nepochybně nám tato konfigurace dokládá existenci původních lehčích bran v místech přerušení palisád. Vstup na „most“ přes příkop však byl — soudě podle dochovalých terénních signálů — otevřený.

Téměř kolmo k takto upravenému vchodu vedly z vnější (západní) strany dva souběžné mělké žlaby, tvořící 2,5 m širokou ulici. Zda tento „koridor“ přímo souvisí se západním vstupem do opevněné části osady nelze s jistotou říci, neboť nálezový inventář ze žlabů tohoto koridoru je naprosto neprůkazný; je to však možné tím spíše, že souvislost koridoru s mladšími půdorysy na zasutém příkopu je — podle celkové konfigurace — nepravděpodobná, i když zcela vyloučena není. Situaci zde bude možno jen stěží jednoznačně interpretovat, neboť základové žlaby koridoru jsou ještě mělké než žlaby domů na příkopu a také jejich ukončení se nedá přesně zjistit.

Vlastní vybírání příkopu pokračovalo podle předem stanoveného plánu (tab. 23:2). Soustředili jsme se zejména na východní a jižní část průběhu příkopu; část jihozápadní a východní vstup do opevnění jsme ponechali pro příští sezónu. Při vybírání příkopu jsme zůstavili dostatečný počet kontrolních profilů a počítáme také s ponecháním dostatečně širokého úseku nevybraného příkopu pro případný budoucí revizní výzkum. Zásypové vrstvy příkopu se vybíraly mechanicky po umělých 20centimetrových horizontech s následnou izolací nalezového materiálu, neboť respektování skutečných splachových mikrovrstviček se ukázalo být nemožné.

Vybráním příkopu na několika místech jsme získali řadu velmi důležitých profilů příkopu, které nás přesvědčily, že tvar (profil) příkopu není v celém průběhu důsledně jednotný; kolísá od ostře nálevkovitého profilu (tab. 25:2) až po široce oblý, mělký profil (tab. 26:3). Relativní hloubka příkopu kolísá od 3,10 do 4,10 m. Výplň příkopu tvoří evidentní splachy, zejména od relativní hloubky cca 1 m; počínaje touto hloubkou je zaplnění příkopu steinorodé a chronologicky jednotné:

muselo k němu dojít ještě v době existence nejstarší sídlištní fáze MMK na lokalitě, tj. v průběhu I. stupně této kultury, jak dokládá průkazný keramický materiál (tab. 27:1—4). Povrchové vrstvy příkopu jsou pak dílem umělé planýrky, jsou již kompaktnější, barevně odlišné (intenzivní hnědočerné zabarvení) a absorbovaly do sebe také mladší inventář ze sídlištních vrstev na lokalitě. Místy jsou zjištěny také mladší zásahy do této povrchové výplně příkopu.

Ze spodních, tj. pro datování rozhodujících vrstev příkopu pochází značné množství polychromně malované keramiky nejstarší fáze MMK na lokalitě, včetně intruzivních střepeň vypíchaných. Tento materiál není zatím zpracován; předběžně lze říci, že jsou tam zastoupeny všechny běžné keramické tvary I. stupně MMK. Keramika s výborně čitelným malovaným dekorem (tab. 27:1, 4) se nalézala zejména v níže položených splachových vrstvách. Významné jsou i nálezy ženských a zvířecích plastik v příkopu (tab. 28). Mají význam nejen z hlediska typologicko-klasifikačního, nýbrž také v ohledu interpretace celé opevněné části osady. Unikátní je torzo sedící ženy s rukou v klíně (tab. 28:3) — prvý doklad sedící plastiky z lokality. Běžné jsou naproti tomu četné fragmenty sošek střelického typu s pahýlovitým rukama (tab. 28:5—7, 10, 12, 13), některé s plastickými V-žebry na zádech (tab. 28:10); význam těchto plastických žeber (šle?, výstřih?) snad pomohou objasnit nové doklady plastik, k nimž počítáme také fragment trupu sošky s trojitými plastickými V-žebry (tab. 28:4). Je pozoruhodné, že V-motiv byl na torzu jedné ženské sošky zobrazen žlutou malbou, bohužel v tomto případě dosti nezřetelnou (tab. 28:5). Některé hlavičky plastik, zejména exemplář zobrazený na tab. 28:2, mají vyznačený obličej se zvýrazněnými očima, podobně jako je tomu u některých jedinců II. stupně MMK (např. z Jaroměřic nad Rokytnou aj.); s tím souvisí také šikmo vzhůru orientované pahýly rukou některých sošek, což je znak mladšího vývoje plastiky střelického typu.<sup>4</sup> Jestliže jsme mohli již v roce 1970 konstatovat existenci keramického inventáře II. stupně MMK na ploše opevněné části osady v Těšeticích-Kyjovicích (objekt č. 79), pak není vyloučeno, že také do výplně příkopu se mohly určitě elementy tohoto stupně vtrousit. Torzo zvířecí plastiky (tab. 28:11) nelze určit ani druhově, ani chronologicky.

Při vybírání výplně příkopu ve východní části jeho průběhu se přišlo na rozhraní čtverců 14d a 14e (tab. 26:3) na kostrový hrob s malovanou keramikou (H<sub>3</sub>).<sup>5</sup> Šlo o rituální pohřeb dospělého muže, který ležel v elipsovité hrobové jámě (130×88 cm), orientované delší osou ve směru JZ—SV, ve 130 cm relativní hloubky příkopu. Mrtvý byl v jámě uložen v abnormální poloze na zádech, s nohama silně skrčenými a přitáženými kolena k pravému boku; ruce byly ohnuty v lokti tak, že prsty směřovaly ke klíčnímu kostem nebožtíka. Lebka, směřující k JZ, spočívala na týlu tak, že obličej mrtvého hleděl k VVJ. V hrobě se našly celkem 3 celé nádoby a dno dalšího pohárku (tab. 26:2). Keramika je schopna vcelku přesně hrob datovat: jde o nádoby III. stupně MMK (tab. 27:5, 6); největší exemplář (tab. 27:6) je typický pohárek „sigilátové“ keramiky s pupky typu „soví hlavičky“, obě menší nádoby nesou zřetelné stopy původní bílé malby, snad na červeném podkladě. Máme tedy před sebou další doklad osídlení zkoumané lokality ještě ve III. stupni MMK, což doplňuje poznatky získané výzkumem obilnice v západní části sektoru „C“ (objekt č. 109). Hrob byl do příkopu zřejmě druhotně zapuštěn, což zčásti dosvědčuje získaný profil hrobové jámy (tab. 26:1) a s určitostí dokazuje keramický materiál I. stupně MMK, nalézáný hojně v bezprostředním nadloží i podloží kostry. Těsně pod kostrou se např. našla hranolovitá „lampička“ staršího stupně MMK (tab. 27:2). Na profilu příkopu v místě hrobu H<sub>3</sub> bohužel nebylo možno rozpoznat přesné nivó výplně příkopu, z něhož se hrobová jáma do příkopu zahluhovala. Povrchová humózní vrstva příkopu, nápadná obecně intenzivním hnědočerným probarvením, se zdála být v místě hrobu narušená.

★

Výzkum v „Sutnách“ u Těšetic-Kyjovic v roce 1971 dal znovu podnět k úvahám o interpretaci příkopem ohrazené kruhové plochy sídliště s MMK. Je již zřejmé, že příkop neobtáčí osadu celou, nýbrž pouze její důležitou, avšak prakticky neosídlenou část. Smysl poměrně náročného ohrazení nevelké kruhové plochy není dosud přesně a jednoznačně vysvětlitelný. Sledujeme zejména možnosti interpretace této plochy jako kruhové pevnosti, nebo jako kultovního místa. Pro žádný z obou výkladů není zatím přímých důkazů, avšak existence čtyř, podle hlavních světových stran položených vstupů do ohrazeného okrsku (srov. analogie kruhových kultovních míst z eneolitu západní Evropy<sup>6</sup>) nás nutí prověřovat právě možnost výkladu našeho objektu jako prehistorického kultistě.

15. září 1971 se konala na výzkumu v Těšeticích-Kyjovicích komise odborníků za účasti rektora University JEP J. M. prof. dr. Jaromíra Vašků, DrSc., zástupců vedení filosofické fakulty a University JEP, zástupců Archeologických ústavů ČSAV a SAV v Praze, Brně a Nitře, zástupců Moravského musea v Brně a dalších našich muzeí a složek. Komise kladně zhodnotila dosavadní průběh terénních prací, ocenila metodiku i dosažené výsledky výzkumu a zdůraznila celospolečenský dopad výzkumných prací na neolitickém památníku v Těšeticích-Kyjovicích, který je svého druhu evropským unikátem. Zároveň byl protokolárně podchycen plán dalších terénních prací, který zajišťuje co nejrychlejší ukončení výzkumu opevněného okrsku sídliště a jeho moderní vyhodnocení.

Poznámky:

<sup>4</sup> Z. Weber—V. Vildomec—V. Podborský, Zjišťování průběhu neolitického příkopu pomocí indikátoru v Těšeticích-Kyjovicích, SPFFBU E 16 1971, 67—74; V. Podborský, O výzkumech kultury neolitických zemědělců s malovanou keramikou na jižní Moravě, Příspěvek k dějinám Moravy 7 1971, 103—109.

- <sup>2</sup> V. Podborský—V. Vildomec, Výzkum neolitického a halštatského sídlíště v „Sutnách“ u Kyjovic (okr. Znojmo). PV AÚB 1967, Brno 1968, 10, tab. 12, 13; V. Podborský, Jihomoravská halštatská sídlíště — I, SPFFBU E 15 1970, 29, tab. II.
- <sup>3</sup> V. Podborský—V. Vildomec, Pokračování terénního výzkumu osady s moravskou malovanou keramikou u Těšetic-Kyjovic v roce 1970, PV AÚB 1970, Brno 1971, 13.
- <sup>4</sup> V. Podborský—E. Kazdová—P. Košťufík, Die Lengyel-Kultur in Mähren. Die Anfänge des Neolithikums vom Orient bis Nordeuropa II, Köln 1972, Abb. 4.
- <sup>5</sup> P. Košťufík, Hrob kultury s moravskou malovanou keramikou v opevněné části neolitického sídlíště v Těšeticích-Kyjovicích, SPFFBU E 17 1972, v tisku; A. Lorencová, Hrob nositele kultury s moravskou malovanou keramikou z Těšetic-Kyjovic, ibidem.
- <sup>6</sup> O. Höckmann, Andeutungen zu Religion und Kultus in der Bandkeramischen Kultur. Symposium Székesfehévár 1970, 1—9, obr. 9; S. Tabaczyński, Neolit środkowoeuropejski. Podstawy gospodarcze, Wrocław-Warszawa-Kraków 1970, 226, obr. 50.

*Grabung des befestigten Teiles der Niederlassung mit mährischer bemalter Keramik in Těšetice-Kyjovice im Jahre 1971 (Bez. Znojmo).* Die Terraingrabungen auf der neolithischen und hallstattzeitlichen Siedlung in „Sutny“ bei Těšetice-Kyjovice verliefen im Jahre 1971 bereits unter den Bedingungen einer guten materiellen und technischen Sicherstellung; im Grunde wurde am Orte der Grabung die archäologische Station fertig gebaut. In die Grabungsarbeiten wurden auch im Jahre 1971 einige Hörer der Prähistorie und technische sowie Fachangestellte des Katheders der Prähistorie der Philosophischen Fakultät der UJEP in Brno und des Südmährischen Museums in Znojmo einbezogen. Es arbeitet auch eine Reihe von Spezialisten verwandter Disziplinen zusammen.

Die Grabung 1971 schloss an die Saison 1970, resp. an die Abdeckung des westlichen Teiles des Sektors „C“ (75 × 40 m) an. Auf dieser Fläche befindet sich die südliche Hälfte des durch einen Graben umfriedeten Teiles der Ansiedlung mit mährischer bemalter Keramik (weiter MBK).

Westlich des Grabens konnten wir insgesamt 25 Objekte (Taf. 22), entweder neolithischen oder hallstattzeitlichen Alters identifizieren. Das wichtigste von den hier festgestellten lengyelzeitlichen Objekten war die Getreidegrube (Objekt 109) aus der III. Stufe der MBK, welche die Existenz der Lengyel-Besiedlung auf der Lokalität noch zur Zeit mit der weiss bemalten Keramik (siehe noch weiter) belegt. Erwähnenswert ist auch eine hallstattzeitliche Erdhütte (Objekt 113), die sich von den bisherigen Hütten dieser Kultur am Fundort sowohl durch den unregelmässigen Grundriss, als auch das Interieur unterscheidet (Taf. 29). Wir haben Bedenken, ob es sich in diesem Falle um ein Wohnobjekt oder nur um eine nicht bewohnbare Grube, vielleicht eine Herdgrube handelte. Das keramische Inventar des Objektes 113 (Taf. 30) identifiziert sich im Gegenteil voll mit den bisherigen Erkenntnissen über die Horákov-Kultur auf der Lokalität: es handelt sich hier um die jüngere Phase der klassischen Horákov-Stufe (HD<sub>1</sub>), event. um die erste Phase der jüngeren Stufe.

Weiter setzte man mit dem Aushub des eigentlichen Grabens des befestigten Teiles der Niederlassung mit älterer MBK fort. Im westlichen Teil des Grabenverlaufes wurden bevorzugt Grundrisse von Wohn- (?) objekten untersucht, die hier erst nach dem Untergang und Ausfüllen des Grabens errichtet wurden (Taf. 22, 24:2). Bereits im vergangenen Jahre wurde eine Verwandtschaft, vielleicht auch ein chronologischer Zusammenhang dieser Objekte mit dem System von kurzen Gräbchen im Inneren des befestigten Bezirkes konstatiert.<sup>3</sup> Beim Aushub der Fundamentgräbchen der Objekte am verschütteten Graben ging hervor, dass es sich offensichtlich noch um lengyelzeitliche Objekte handelt, die jedoch aus einer solchen Phase stammen, welche nach dem Verlassen und Ausfüllen des Grabens folgte. Die Objekte sind mit der längeren Achse in SWW—NOO Richtung orientiert, parallel verlaufend, ihre Ausmasse betragen ca. 3,50 × mindestens 7 m; es konnten mindestens sieben vornehmlich schon unkomplette Grundrisse der angeführten Objekte identifiziert werden.

Schliesslich wurde der westliche Eintritt in den befestigten Teil der Niederlassung mit MBK untersucht (Taf. 24:1), welcher dem südlichen Eintritt sehr ähnlich war, der im Jahre 1970 erforscht wurde. Die „Brücke“ des Lössliegenden war hier ca. 2 m breit und an ihren beiden Seiten setzte der Graben wiederum steil in einer fast konstanten Tiefe von 3,10 m an. Auch beide Innenpalisaden waren an der Stelle des westlichen Eintrittes in einer verhältnismässigen Breite unterbrochen; gewisse Unterschiedlichkeiten sind bloss in der Anbringung der Pfostengruben bei der Mündung von beiden Innenpalisaden wahrnehmbar. Die Konfiguration der Pfostengrubenpaare an der Unterbrechung der Innenpalisaden ist für uns ein Beleg von der Existenz der ursprünglichen Holzpfosten, die auf der Innenseite des Eintrittes angebracht waren, während der äussere Eintritt zur „Brücke“ über dem Graben vermutlich offen war. Zu diesem derart hergerichteten Eingang führten von der Westseite fast senkrecht zwei seichte Parallelgräbchen, die eine 2,5 m breite Gasse bilden. Ob dieser „Korridor“ direkt mit dem westlichen Eintritt zusammenhängt, kann vorläufig nicht mit Sicherheit gesagt werden.

Der Grabenaushub setzte nach einem im voraus festgesetzten Plan fort, vor allem im östlichen und südlichen Teil des Grabenverlaufes; der südwestliche Teil und der östliche Eintritt in die Befestigung bleiben für die Grabung 1972 vorbehalten. Durch den Grabenaushub an mehreren Stellen gewannen wir eine Reihe wichtiger Profile: das Grabenprofil schwankt zwischen einer scharf trichterartigen (Taf. 25:2) bis einer abgerundeten Form (Taf. 26:3). Die relative Grabentiefe schwankt zwischen 3,10—4,10 m. Die Grubenausfüllung bilden Abschwemmungen mit beweiskräftigem Fundinventar der älteren MBK (Taf. 27:1—4). Nur in den Oberflächenschichten des Grabens ist auch

jüngeres lengyel- und hallstattzeitliches keramisches Material enthalten. Stellenweise sind direkte jüngere Eingriffe in die Oberflächenschichten des Grabens feststellbar. Aus der Grabenausfüllung stammt ein verhältnismässig sehr zahlreiches keramisches Material, gespaltene und polierte neolithische Steinindustrie und vor allem eine Reihe von Frauen- sowie zoomorphen Plastiken (Taf. 28). Unikat ist der Torso einer sitzenden Frau mit der Hand im Schoss (Taf. 28:3) — der erste Beleg einer sitzenden Plastik von der Lokalität. Wichtig sind auch Fragmente mit plastischen V-Rippen am Rücken oder auf der Brust (es handelt sich um die Andeutung eines Dekolletés, einer Halskette oder von Hosenträgern?); ein Fragment mit dreifachen Rippen (Taf. 28:4) ist vorläufig unikat. Einige Köpfe der Statuetten haben das Gesicht mit betonten Augen angedeutet, ähnlich wie dies der Fall bei der Plastik der II. Stufe der MBK aus Südwestmähren (Jaroměřice nad Rokytnou) ist. Damit hängen auch die schräg nach oben orientierten Armstümpfe einiger Plastiken zusammen, was das Merkmal einer etwas jüngeren Entwicklung von Statuetten des Střelicer-Typus ist.<sup>4</sup>

Beim Grabenaushub im östlichen Teil stiess man auf ein Skelettgrab mit weiss bemalter Keramik (Taf. 26). Es handelte sich um eine Ritualbestattung eines erwachsenen Mannes in einer elipsenförmigen Grabgrube, die sekundär in den angefüllten Graben, in seine 130 cm relative Tiefe eingelassen war. Der Tote war in einer anomalen Hockerlage beigesetzt. Im Grab fand man 3 Gefässe und den Boden eines weiteren Bechers. Die Keramik ist für die III. Stufe der MBK sehr charakteristisch:<sup>5</sup> der grössere Becher ist aus roter „Sigillata“ Keramik hergestellt, hat Knubben vom „Eulenkopf“ Typus (Taf. 27:6), beide kleineren Gefässe (Taf. 27:5) haben auf der Oberfläche Spuren einer weissen Bemalung auf rotem Untergrund. Somit haben wir also einen weiteren Beleg von der Besiedlung des Fundortes im jüngeren Entwicklungsabschnitt der MBK, was mit den Erkenntnissen der Untersuchung der Getreidegrube (Objekt 109) und der Fundamentgräbchen der Objekte am Graben im westlichen Teil zusammenhängt.

Die Grabung in Těšetice-Kyjovice 1971 gab wiederum einen Anlass zu Erwägungen über die Interpretation der durch einen Graben umfriedeten kreisförmigen Fläche der Siedlung mit MBK. Es ist bereits klar, dass der Graben nicht die ganze Niederlassung umgibt, sondern nur einen ihrer wichtigen, jedoch praktisch unbesiedelten Teile. Der Sinn einer verhältnismässig anspruchsvollen Umfriedung einer nicht grossen kreisförmigen Fläche ist bisher nicht präzise und eindeutig erklärbar. Es werden vor allem Möglichkeiten einer Interpretation dieser Fläche als Rundfeste oder Kultstelle verfolgt. Für keine von beiden angedeuteten Auslegungen gibt es vorläufig direkte Beweise, allerdings zwingt uns die Existenz von vier, nach den Haupthimmelsrichtungen gelegten Eintritten in den umfriedeten Bezirk — aufgrund von Analogien kreisförmiger Kultstellen aus dem Äneolithikum Westeuropas — gerade die Möglichkeit einer Auslegung unseres Objektes als prähistorische Kultstelle zu prüfen.

---

## NEOLITICKÉ OSÍDLENÍ U BRNA-LÍSKOVCE

(okr. Brno)

RUDOLF TICHÝ, AŮ ČSAV Brno

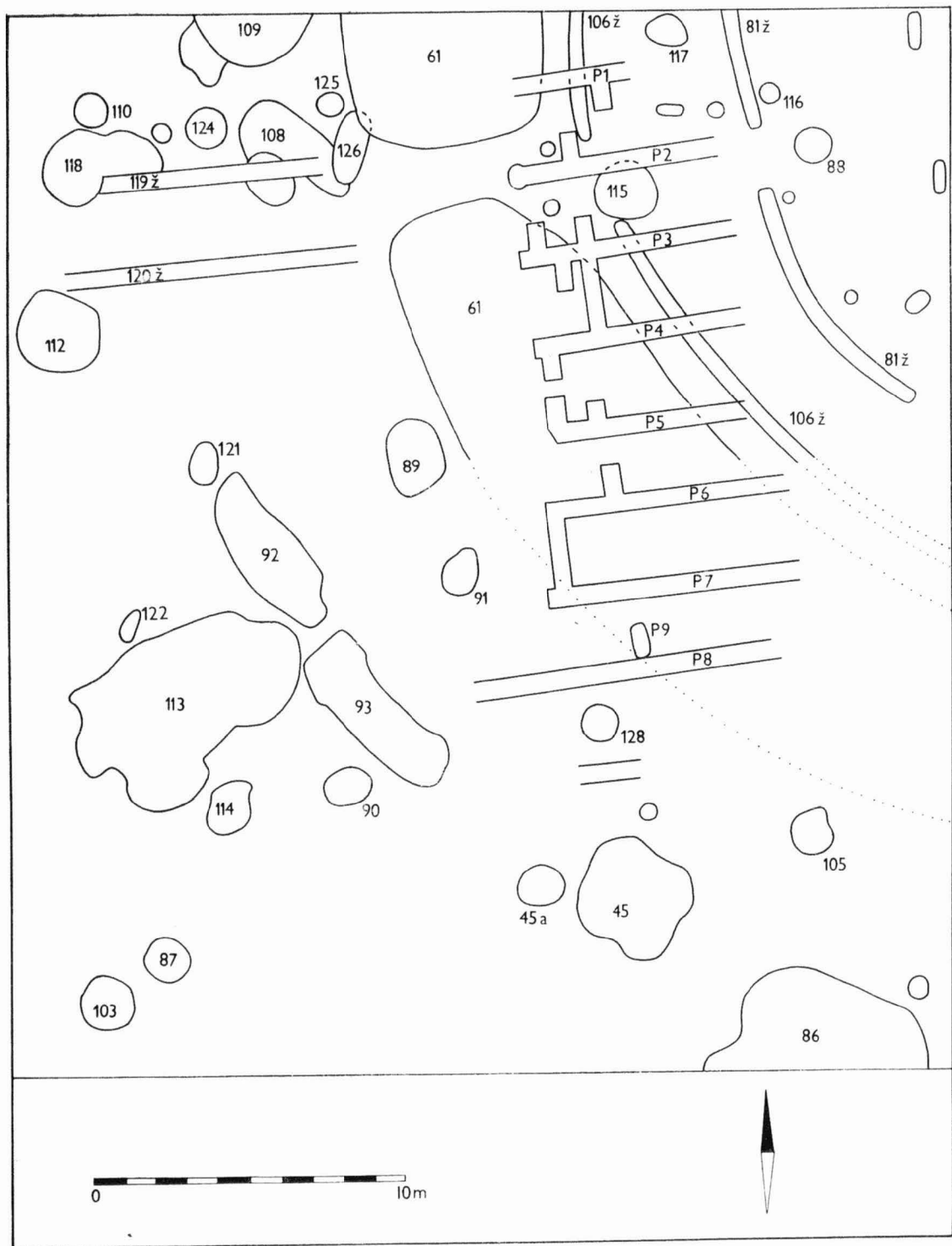
(Tab. 31—34)

Při stavbě západního přivaděče dálnice, kterou provádí n. p. Dopravní stavby, Olomouc (vedoucí ing. F. Kouřimský), došlo k zachycení pravěkých objektů na katastru obce Brno-Nový Lískovec, v trati pod Kamenným vrchem. V době od 31. 5. do 6. 8. 1971 provedl zde AŮ ČSAV Brno záchraňovací výzkum na ploše asi 8000 m<sup>2</sup>, na němž se podíleli, kromě referenta, techničtí pracovníci ústavu, L. Frank, L. Rozbroj, V. Vymazal, ing. V. Židek a 3—25 dělníků.

Terénními úpravami na úpatí západního svahu Kamenného vrchu bylo narušeno pravěké osídlení, náležející dílem kulturní skupině s volutovou keramikou, dílem pozdnímu lengyelu (Lengyel IV) a jevišovické kultuře (tab. 31).

Volutové osídlení (více než polovina z celkem odkrytých 48 objektů) převažovalo v jižní části a náleží starší (tab. 32:1) až mladší fázi; nejmladší fáze, tzv. šárecký typ, nebyla zjištěna. U odkrytých objektů jde o běžné ledvinovité komplexy různých rozměrů a hloubek. Důležitý nález přinesl poměrně mělký objekt č. 25 (tab. 33:2). Jeho tvar byl protáhlý, s delší osou dlouhou asi 12 m, orientovanou ve směru J—S. Střepový materiál jej datuje do starší fáze volutové keramiky. V jeho střední části jsme však zachytili dětský hrob zapuštěný v hloubce asi 1 m od povrchu do dna objektu (tab. 33:1). Kolem kostry, uložené ve skrčené poloze na levém boku s hlavou k jihu a obličejem k východu, se nacházely zlomky volutové keramiky s výzdobou notových hlaviček, která v ostatní části objektu nebyla zjištěna. Jiných nálezů nebylo. Obrys hrobu se dal těžko zjistit, jevil se spíše jako obdélníkovitý (rozměry asi 130 × 60 cm), pokud lze soudit ze zbarvení záস্যu na dně hrobu, který byl ve srovnání s ostatní výplní objektu světlejší.

Lengyelské osídlení je zastoupeno jen několika objekty s nepočetnými nálezy. K zajímavým zjištěním patří příkop, nacházející se v jižní části návrší, probíhající přibližně ve směru Z—V. Mohli



Tab. 22

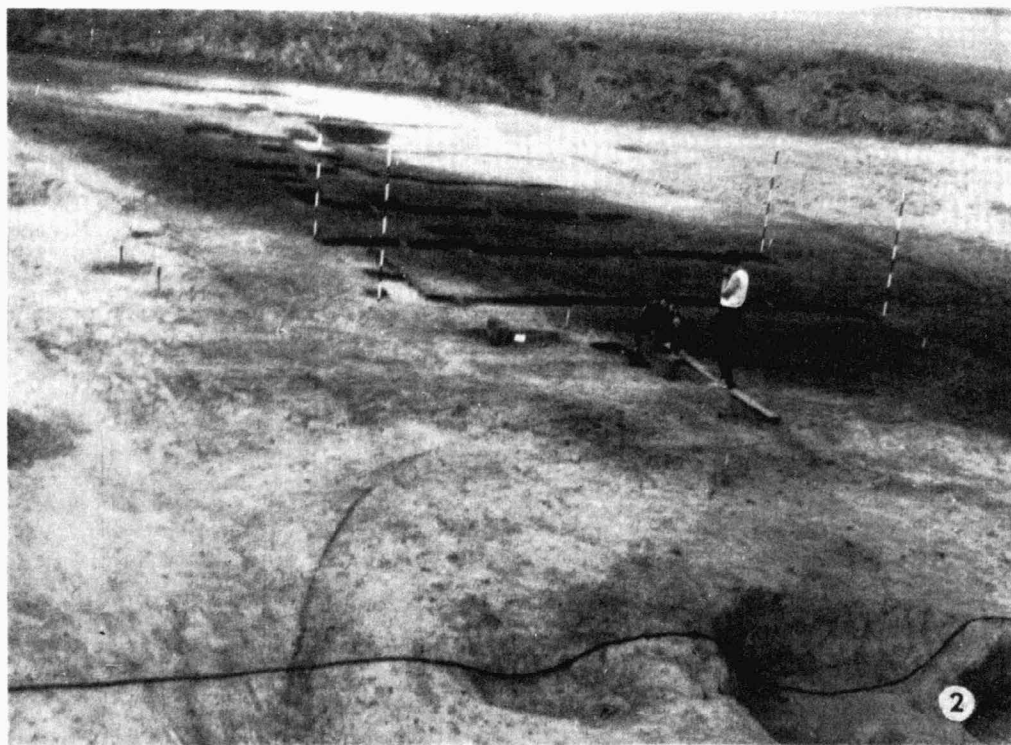
Těšetice-Kyjovice (okr. Znojmo). Západní část sektoru „C“ s vyznačením půdorysů objektů na zaplněném příkopu osady se starší moravskou malovanou keramikou. — Westlicher Teil des Sektors „C“ mit eingezeichneten Objektgrundrissen auf dem ausgefüllten Graben der Niederlassung mit älterer mährischer bemalter Keramik.



Tab. 23

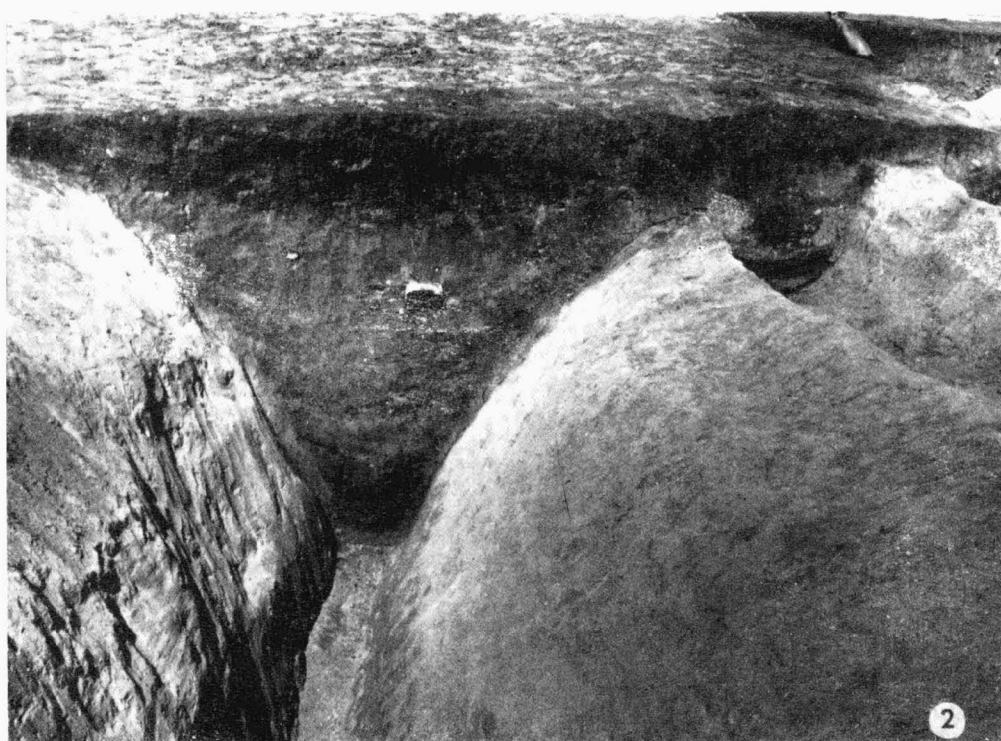
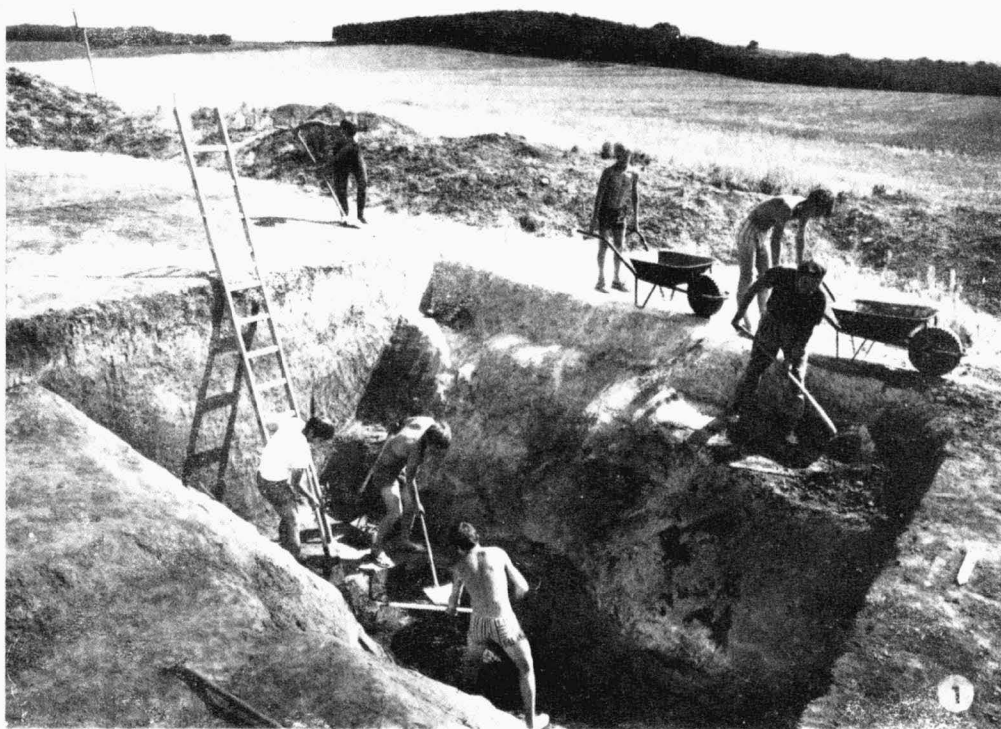
Těšetice-Kyjovice (okr. Znojmo). 1 komise odborníků na výzkumu dne 15. 9. 1971; 2 odkrytá (západní) část sektoru „C“ s jižní polovinou kruhové, příkopem ohrazené plochy. — 1 Fachkommission auf der Grabung am 15. 9. 1971; 2 abgedeckter (westlicher) Teil des Sektors „C“ mit der südlichen Hälfte der kreisförmigen, mit einem Graben umfriedeten Fläche.





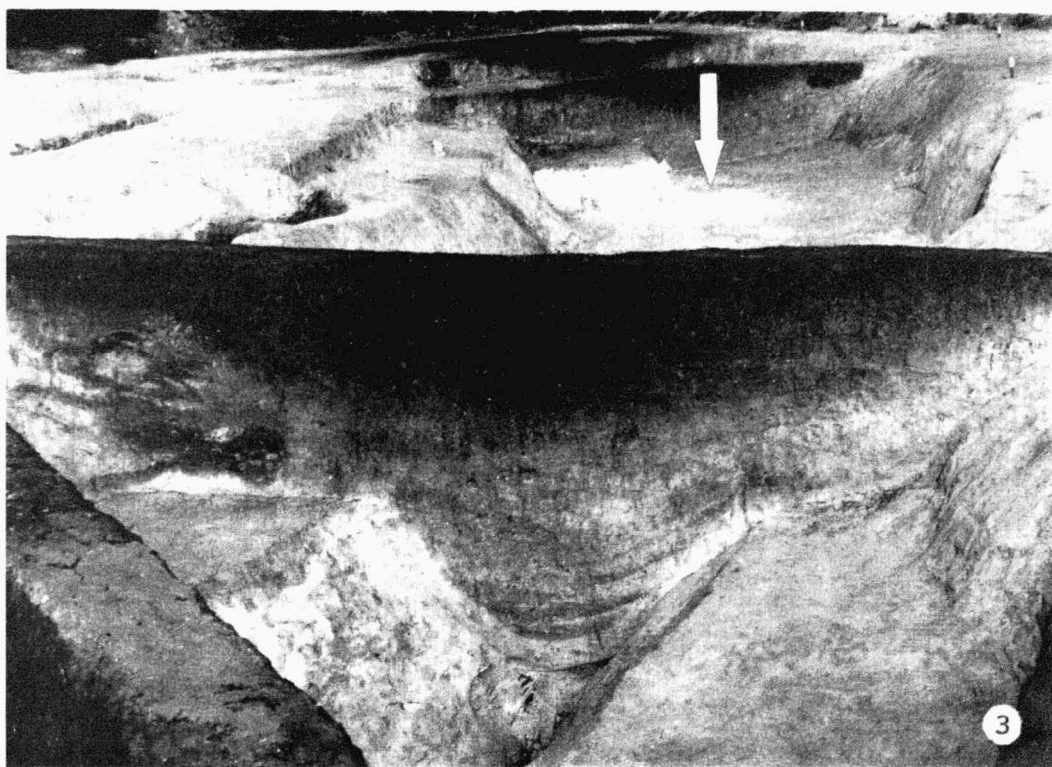
Tab. 24

Těšetice-Kyjovice (okr. Znojmo). 1 západní vstup do ohrazené plochy; 2 základové žlaby sídelních objektů na zaneseném příkopu v západní části sektoru „C“. — 1 westlicher Eintritt in die umfriedete Fläche; 2 Fundamentgräbchen der Siedlungsobjekte am ausgefüllten Graben im westlichen Teil des Sektors „C“.



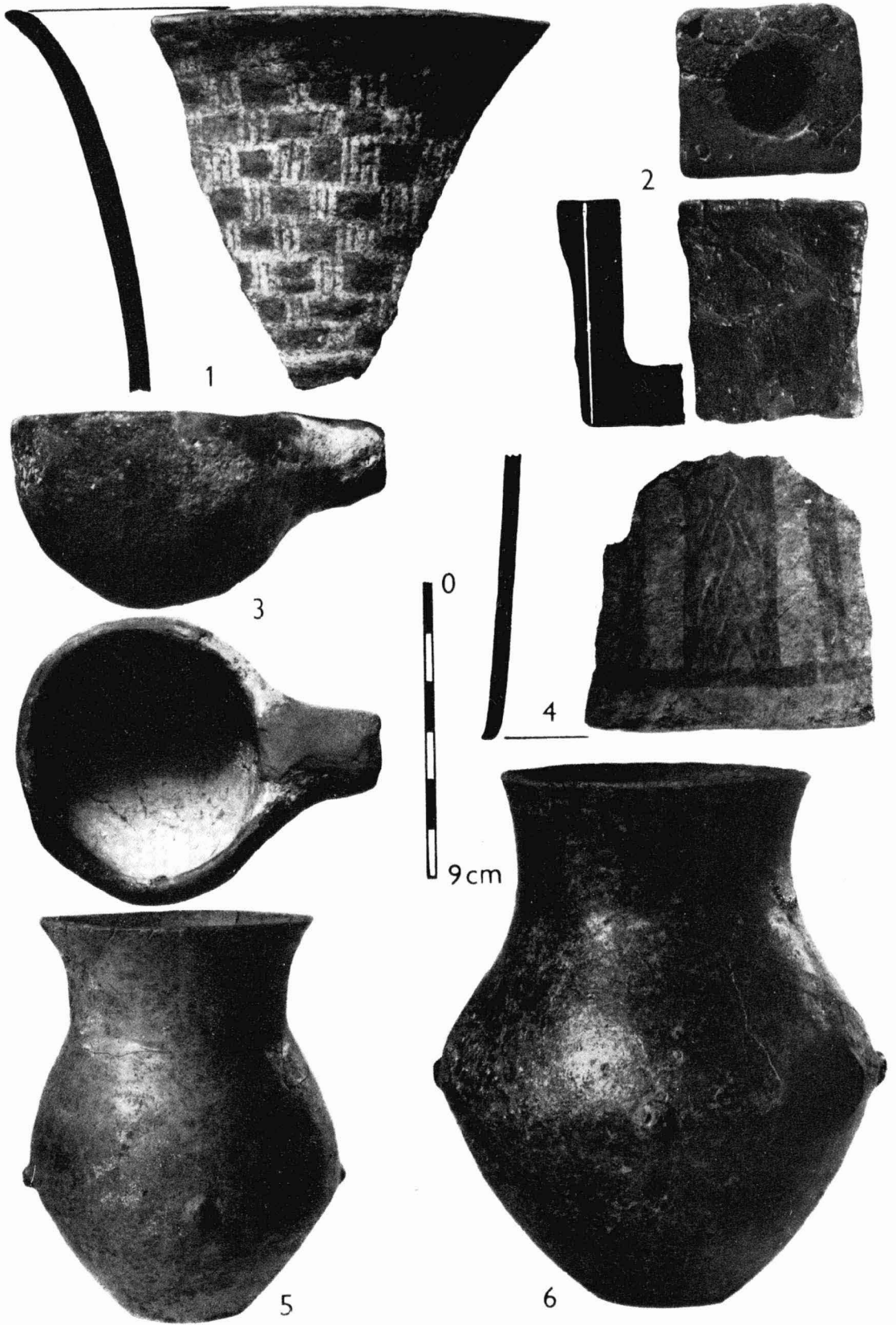
Tab. 25

Těšetice-Kyjovice (okr. Znojmo). 1 vybírání východní části příkopu; 2 profil příkopu a přilehlých vnitřních žlabů u jižního vstupu. — 1 Aushub des östlichen Grabenteiles; 2 Grabenprofil und Profil der anliegenden Innengräbchen am südlichen Eintritt.



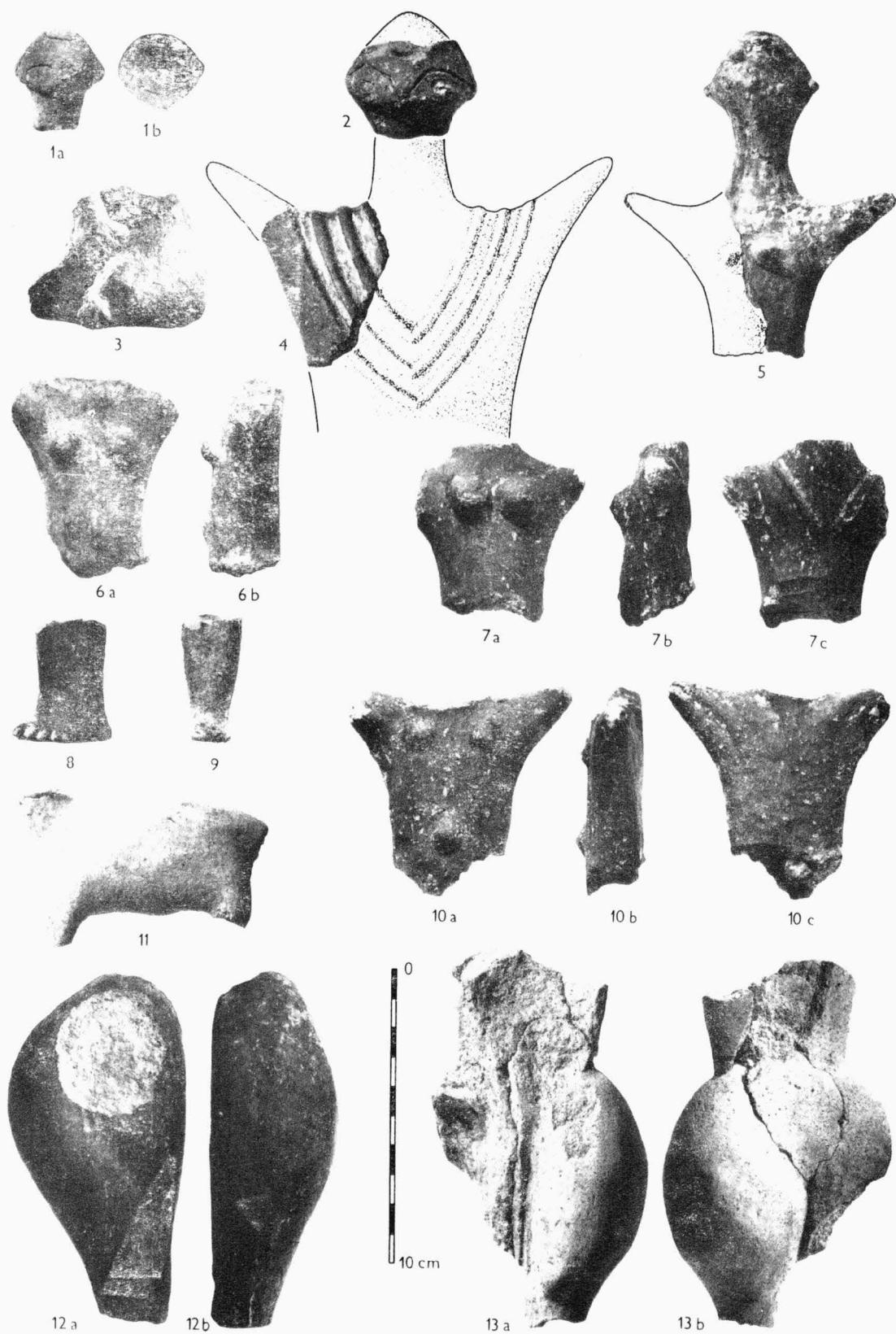
Tab. 26

Těšetice-Kyjovice (okr. Znojmo). 1 situace hrobu (H<sub>3</sub>) zapuštěného do příkopu; 2 kostrový hrob (H<sub>3</sub>); 3 průběh příkopu ve východní části sektoru „C“ — poloha hrobu (H<sub>3</sub>) označena šipkou — 1 Situation des Grabes (H<sub>3</sub>), das im Graben eingelassen ist; 2 Skelettgrab (H<sub>3</sub>); 3 Grabenverlauf im östlichen Teil des Sektors „C“ — die Lage des Grabes (H<sub>3</sub>) ist mit einem Pfeil gekennzeichnet.



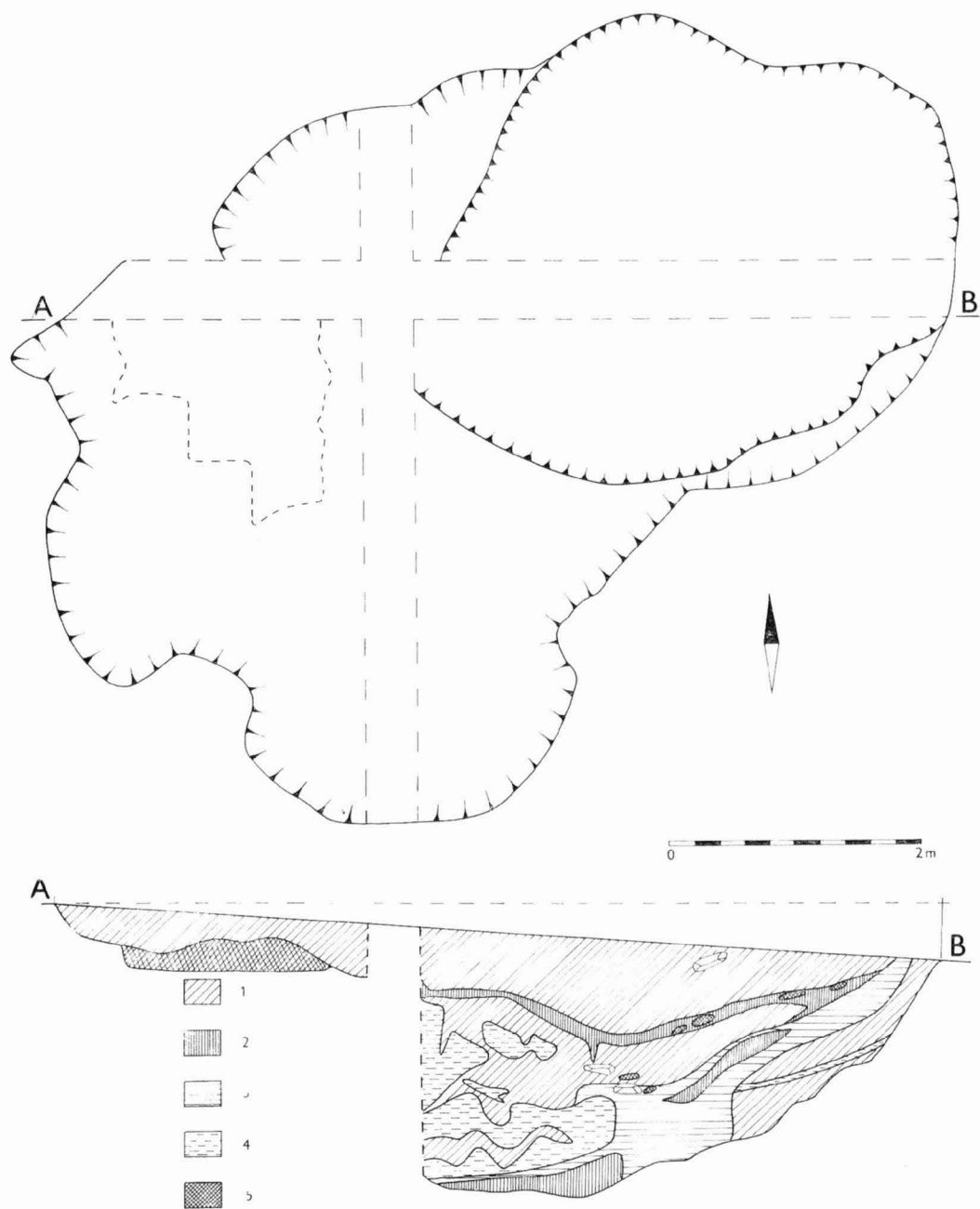
Tab. 27

Těšetice-Kyjovice (okr. Znojmo). Ukázky keramiky z příkopu — Keramikauswahl aus dem Graben.



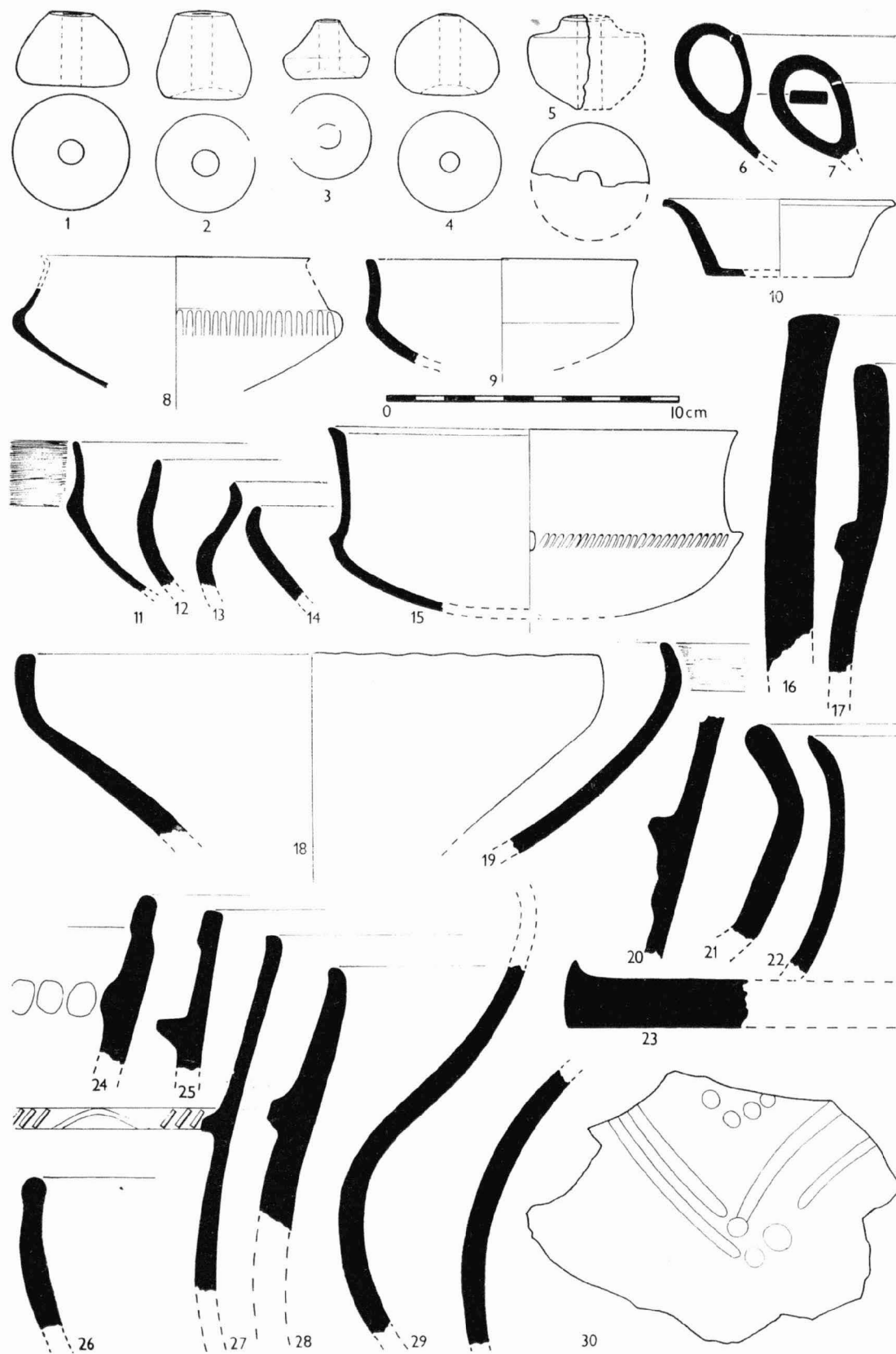
Tab. 28

Těšetice-Kyjovice (okr. Znojmo). Výběr hliněné plastiky z příkopu. — Auswahl an Tonplastiken aus dem Graben.



Tab. 29

Těšetice-Kyjovice (okr. Znojmo). Plán a profil horákovské zennice, objekt č. 113. Vysvětlivky značek: 1 humusovitý zášyp; 2 jílovitá vrstva; 3 popelovitá vrstva; 4 spraš; 5 mazanice. — Plan und Profil der Horákovter Erdhütte, Objekt Nr. 113. Zeichenerklärung: 1 humusartige Aufschüttung; 2 Lettenschicht; 3 aschige Schicht; 4 Löss, 5 Lehmewurf.



Tab. 30

Těšetice-Kyjovice (okr. Znojmo). Výběr horákovské keramiky z objektu č. 113. — Auswahl von Horákovcer Keramik aus Objekt Nr. 113.

## PŘEHLED VÝZKUMŮ 1971

Vydává: Archeologický ústav ČSAV v Brně, sady Osvobození 17/19

Odpovědný redaktor: Akademik Josef Poulík

Redaktoři: Dr. A. Medunová, dr. J. Meduna, dr. J. Říhovský

Překlady: Dr. R. Tichý, E. Tichá

Kresby: Doc. dr. B. Klíma, M. Bálek, S. Janák, A. Životská

Na titulní obálce: Nádobka z eneolitického sídliště v Brně-Lískovci

Tiskem: Grafia, n. p., Brno, provozovna 04, Gottwaldova 21

Vydáno jako rukopis — 450 kusů — neprodejné