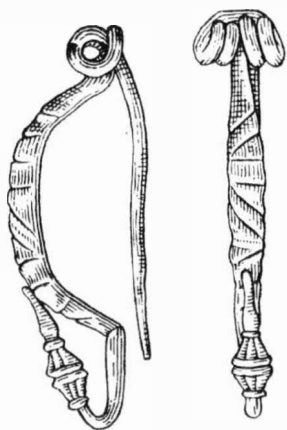


ARCHEOLOGICKÝ ÚSTAV ČESKOSLOVENSKÉ AKADEMIE VĚD  
V BRNĚ

# PŘEHLED VÝZKUMŮ 1972



BRNO 1973

vislosti se stavbou domku hloubil J. Bařinka odpadní jímku, v jejímž jednom rohu byla podle jeho sdělení tmavá vrstva se střepy. V době ohledání naleziště však už její stopy nebyly patrné ani na dně výkopu ani v jeho stěnách. Další střepy se našly nedaleko jímky při hloubení jam pro sázení stromků. Získané střepy jsou z laténských hrnců zdobených svislým hřebenováním, vyrobených ze zrnitého materiálu bez příměsi tuhy i z hlíny tuhé. Mimo těchto tvarů se našly i zlomky misek se zataženými okraji a jeden střep soudkovitého poháru. Z lokality pochází úštěp červeného radiolaritu se zelenavými žilkami.

V keramice z Popova jsou zastoupeny tvary, na jejichž základě je možno sídliště datovat do mladší doby laténské a přiřadit je tak ke skupině laténských sídlišť v Povláří (M. Čížmář — S. Stuchlík, SPFFBU E-14 1969, 278—282, obr. 8—10). Sledování laténského osídlení v oblasti Vlárského průsmyku je velmi důležité, neboť se tu ocitáme na pomezí územního rozšíření kultury laténské a púchovské. Hranici obou kultur je možno zatím stanovit pouze hypoteticky, respektive jen na základě dosud nečetných dokladů, pocházejících vesměs ze sběrů. Každý nový nález z oblasti karpatských přechodů z Moravy na Slovensko je významný, neboť se stále zřetelněji ukazuje, že horská údolí na moravsko-slovenském pomezí byla v pozdní době laténské poměrně hustě osídlena. Jaký byl vztah obou kulturních složek v této oblasti — laténské (keltské) a púchovské — bude možno stanovit až na základě systematických výzkumů. Zařazení jednotlivých lokalit podle ojedinělých nálezů a sběrů je většinou nemožné, poněvadž náplň púchovské kultury není zatím tak dokonale známa jako materiál laténský a navíc se zdá, že podíl obou složek (čistě laténské a čistě púchovské) není ve všech oblastech púchovské kultury stejný. Přes problematičnost kulturního zařazení sběrového materiálu z Pováří musíme nálezy z Popova zatím přiřadit k okruhu laténskému, neboť v dosud získaných nálezech se púchovská keramika nevyskytuje.

*Latènezeitliche Siedlung in Popov (Bez. Gottwaldov).* Beim Bau eines Hauses fand Jan Bařinka prähistorische Scherben. Den Fundort besuchte am 6. 11. 1972 S. Stuchlík, welcher die Fundumstände feststellte und das archäologische Material übernahm. Der Fundort liegt am linken Ufer eines namenlosen Baches, der in der Havránek Bach fließt, welcher 200 m westlich von der Eisenbahnstation Popov in den Fluss Vlára mündet. Beim Aushub einer Abfallgrube und beim Graben von Gruben für Obstbäume fand man Scherben von latènezeitlichen Gefäßen und einen Radiolaritabspliss. Die neu festgestellte latènezeitliche Lokalität in Popov vermehrt die Zahl der latènezeitlichen Siedlungen im Vlára-Gebiet, welche wichtig für die Bestimmung der geographischen Verbreitung der latènezeitlichen und der Púchover Kultur in Ostmähren in der späten Latènezeit sind.

---

## LATÉNSKÉ HRNČÍŘSKÉ PECE V BRUMOVICÍCH (okr. Břeclav)

KAREL LUDIKOVSKÝ, AÚ ČSAV Brno

(Tab. 35)

Místní zájemkyně o pravěké památky obce J. Páleníková objevila při prohlídce ropovodní trasy pozůstatky dvou laténských hrnčířských pecí. Naleziště se nachází při severním okraji obce, nedaleko domu Jana Staňka, ve vzdálenosti 22 m od ropovodní značky u cesty, směřující do údolí potoka Haraska. Průkop narušil pece v hloubce 1,60 m pod úroveň dnešního terénu; obě měly průměr 0,80 m a výšku 0,70 m. Podrobnější dokumentace nemohla být pořízena; z výkopu se jmenované podařilo zachránit úlomky keramiky a fragmenty děrovaného roštu.

V inventáři se nacházejí misky s esovitou profilací okraje a náznakem válcového hrdla, některé se zesíleným okrajem, zlomky nádob s plastickou lištou nebo odsazením pohrdlí, spodní části kalichů (nožky) aj. Z tuhé keramiky jsou to zlomky okrajů a stěn. Keramika je vyrobena na hrnčířském kruhu z jemné hlíny a dobře vypálena. Inventář doplňují zlomky roštu v dochované síle až 0,09 m s průměrem průchodů 0,035 m.

*Latènezeitliche Töpferöfen in Brumovice (Bez. Břeclav).* Bei der Untersuchung der „Pipeline“ Trasse entdeckte J. Páleníková am Nordrand der Gemeinde bei dem Weg, welcher in das Tal des Baches Haraska verläuft, zwei latènezeitliche Töpferöfen. Beide hatten einen Durchmesser von 0,80 m und eine Höhe von 0,70 m. Bei der Grabung gelang es Schlüsselbruchstücke, Gefäßbruchstücke, untere Kelchteile, usw. zu bergen. Die Keramik ist auf der Drehscheibe aus feinem Ton oder graphitisiertem Material hergestellt und gut gebrannt. Das Inventar wird durch Fragmente eines typischen Töpferofenrostes in einer erhaltenen Stärke von 0,09 m mit Luftlöchern ergänzt.

## PŘEHLED VÝZKUMŮ 1972

Vydává: Archeologický ústav ČSAV v Brně, sady Osvobození 17/19

Odpovědný redaktor: Akademik Josef Poulik

Redaktoři: Dr. A. Medunová, dr. J. Meduna, dr. J. Řihovský

Překlady: Dr. R. Tichý, E. Tichá

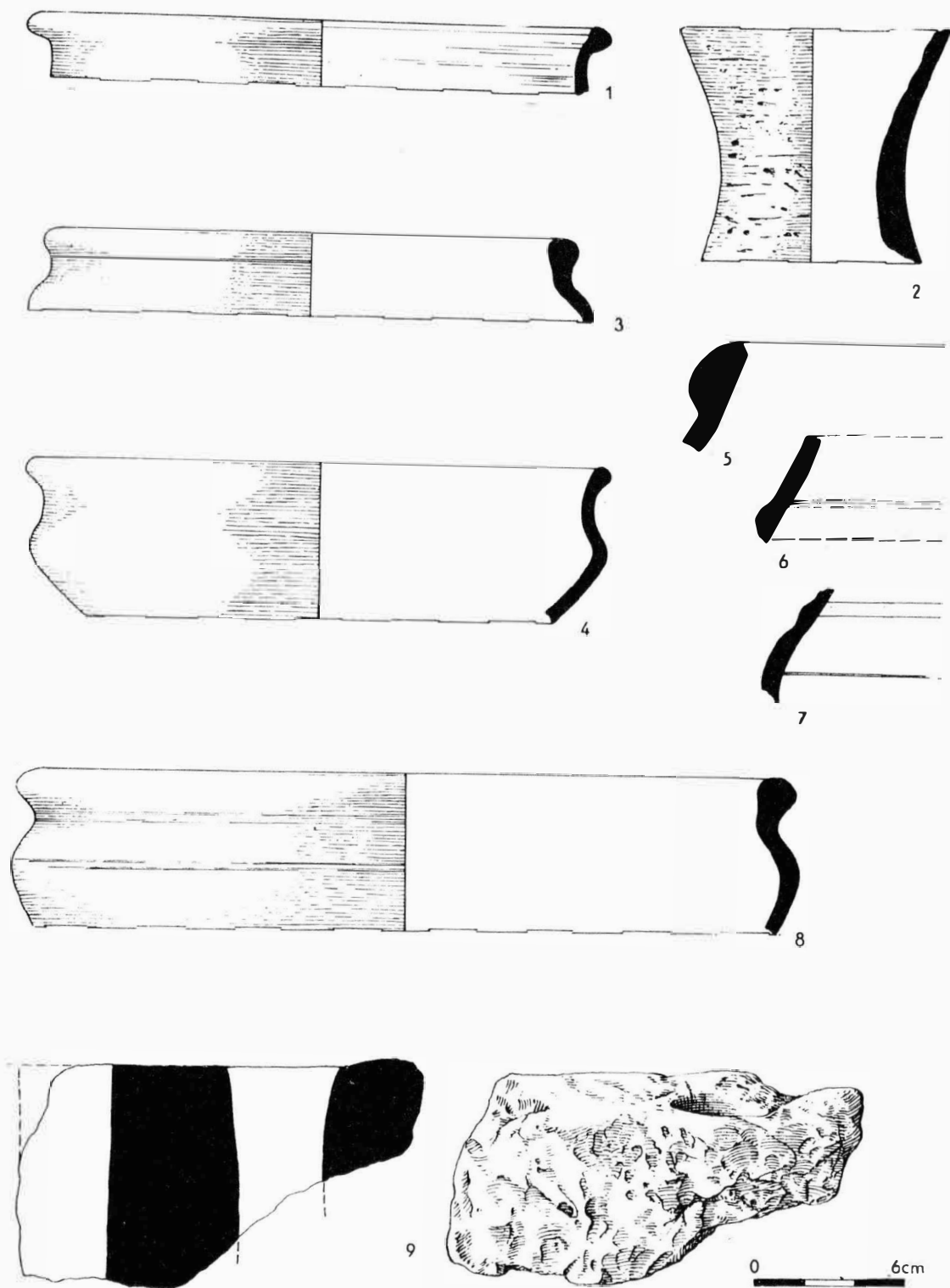
Kresby: Doc. dr. B. Klíma, M. Bálek, A. Životská

Na titulní obálce: laténská spona z Rajhradu

Tiskem: Grafia, n. p., Brno, provozovna 04, Gottwaldova 21

Evidenční číslo ÚVTEI—73332

Vydáno jako rukopis — 450 kusů — neprodejně



Tab. 35

Brumovice (okr. Břeclav). Nálezy z rozrušených laténských hrnčičských pecí (9 zbytek roštu). — Auswahl des keramischen Inhaltes aus keltischen Töpferöfen (9 Rostüberrest).