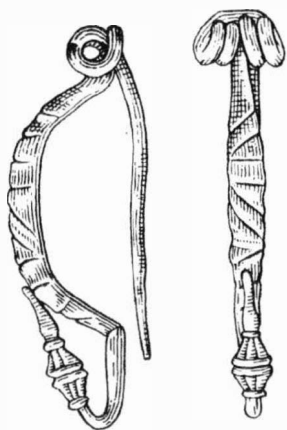


ARCHEOLOGICKÝ ÚSTAV ČESKOSLOVENSKÉ AKADEMIE VĚD
V BRNĚ

PŘEHLED VÝZKUMŮ 1972



BRNO 1973

eines Hornes. Die Keramik gehört in die Podoler Phase des mitteldonauländischen Umkreises der Urnenfelderkultur mit einem einzigen typischen Scherben der Schlesischen Kultur. Die Symbiose der Podoler und Schlesischen Keramik ist auf südmährischen Siedlungen der späten Bronzezeit eine völlig übliche Erscheinung.

ZACHRAŇOVACÍ AKCE V GOTTWALDOVĚ-MALENOVICÍCH (okr. Gottwaldov)

BOHUSLAV KLÍMA jr., Oblastní muzeum jihovýchodní Moravy,
Gottwaldov

V letním období r. 1972 prováděl Státní statek Kvítkovice rozsahlé meliorační práce v trati Mezcestí a Hledějov jižně hlavní komunikace do Gottwaldova až k okraji Malenovic. Systémem rovnoběžných, úzkých a hlubokých rýh byly tak znovu zachyceny různé pravěké nálezy a objekty, které zde narušila již v r. 1934 stavba nové silnice. V uvolněných zeminách zachránil řed. J. Očenášek a pracovníci Oblastního muzea v Gottwaldově větší počet drobných střepeů nádob, které z největší části přísluší platěnické kultuře. Také na stěnách rýh, zejména pak těch, které se svažovaly blíže silnice západním směrem, pozorovali mělce zahloubené objekty, projevující se hlavně tmavou popelovitou výplní, provázenou jen místy drobnými zlomky mazanice. Přimo ze stěny meliorační rýhy v místech jednoho z objektů se podařilo zachránit ve větších střepech část silnostěnné nádoby patrně amforovitého tvaru z hrubého a poměrně špatně vypáleného materiálu. Za zmínku stojí rovněž část šálku s lištou, který byl uvnitř zdoben tuhovým pruhem. Oba tyto nálezy datují i ostatní, většinou již méně typický materiál do mladší fáze platěnické kultury, poznamenané již vlivem kultury horákovské. Opakovaně se vyskytly také střepey nádob kultury laténské a z doby mladohradištní.

Eine Rettungsaktion in Gottwaldov-Malenovice (Bez. Gottwaldov) riefen die umfangreichen Meliorationsarbeiten in der Flur Mezcestí und Hleděnov hervor, bei welchen Siedlungsobjekte und verschiedene Keramikbruchstücke erfasst werden konnten. Die gestörten Funde gehörten überwiegend der Platěnicer Kultur an. In einem kleineren Ausmasse kamen latènezeitliche Scherben und jungburgwallzeitliche Keramik vor.

HORÁKOVSKÉ SÍDLIŠTĚ NA PLOŠE VÝZKUMU SLOVANSKÉHO POHŘEBIŠTĚ V RAJHRADĚ (okr. Brno-venkov)

JINDRA NEKVASIL, AŮ ČSAV Brno

Při velkém plošném odkryvu na slovanském pohřebišti u Rajhradu¹ byla zachycena také část sídliště horákovské kultury. Vzhledem k tomu, že výzkum bude pokračovat i v příštích letech, a vzhledem k tomu, že nálezy nejsou dosud laboratorně zpracovány, je možno se o výsledcích výzkumu zmínit jen předběžně. Především byla odkryta část velké jámy s bočními výklenky;² v jejím zásypu se nacházela vrstva zuhelnatělých obilnin. Tento typ jam bývá označován za obytné objekty. V okolí se pak nalézalo několik zásobnicových jam, z nichž jedna, patrně jáma na mísení hrnčičské hlíny, dosahovala přes dva metry hloubky.

Poznámky:

¹ Údaje o výzkumu uvádí ve svém příspěvku Č. Staňa.

² M. Šolle, Únětický hrob a halštatské sídliště z Rybníků u Mor. Krumlova, AR II 1950, 216; J. Nekvasil, Výzkum sídliště v Brně-Kr. Poli, PV AŮ Brno 1964, 44

*Horákovser Siedlung auf der Grabungsfläche des slawischen Gräberfeldes in Rajhrad (Bez. Brno-venkov)*¹. Vorläufig kann angeführt werden, dass hier eine sehr grosse Wohngrube mit Nischen² und mit einer Getreideschicht in der Aufschüttung abgedeckt wurde. Ringsum waren dann einige Vorratsgruben.

PŘEHLED VÝZKUMŮ 1972

Vydává: Archeologický ústav ČSAV v Brně, sady Osvobození 17/19

Odpovědný redaktor: Akademik Josef Poulik

Redaktoři: Dr. A. Medunová, dr. J. Meduna, dr. J. Řihovský

Překlady: Dr. R. Tichý, E. Tichá

Kresby: Doc. dr. B. Klíma, M. Bálek, A. Životská

Na titulní obálce: laténská spona z Rajhradu

Tiskem: Grafia, n. p., Brno, provozovna 04, Gottwaldova 21

Evidenční číslo ÚVTEI—73332

Vydáno jako rukopis — 450 kusů — neprodejně