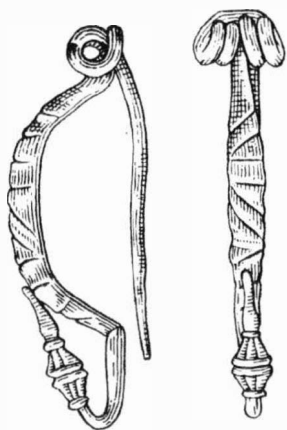


ARCHEOLOGICKÝ ÚSTAV ČESKOSLOVENSKÉ AKADEMIE VĚD
V BRNĚ

PŘEHLED VÝZKUMŮ 1972



BRNO 1973

SÍDLIŠTNÍ NÁLEZ HORÁKOVSKÉ KULTURY Z DOLNÍCH KOUNIC

(okr. Brno-venkov)

JINDRA NEKVASIL, AÚ ČSAV Brno

(Tab. 17)

Na jaře 1972 byla na pozemku Milady Střeščíkové, p. č. 3799, kopána studna a přitom byl porušen pravěký objekt. Členům vlastivědného kroužku z Dolních Kounic, Emilu Řiliáčkovi a Pavlu Zbořilovi, se podařilo zachránit z vykopané hlíny část nálezů, které pak předali Archeologickému ústavu v Brně k posouzení.

Naleziště se rozkládá jihovýchodně od Dolních Kounic po levém břehu řeky Jihlavy v trati Stráně. V těchto místech jsou postaveny domky již na počátku svahu, zdvihajícího se nad řekou k severovýchodu; naproti, na druhém břehu stojí zámek. Studna byla vykopána asi 80 m od břehu řeky. Vše nasvědčuje tomu, že tu byla zachycena sídlištní jáma. Střepy se našly, podle objevitelů, v neobvyklé hloubce 6 m pod povrchem, a to v hlíně, prostoupené černým popelem a uhlíky. Pravděpodobně tu byla hlubší jáma, která byla převrstvena náplavami ze svahu nad nalezištěm. Také složení nálezů svědčí pro sídlištní nálezy; byly tu střepy převážně z hrncovitých nádob, kusy ma-zanice, zlomky zvířecích kostí a kus opracovaného jeleního parohu.

Keramika zařazuje nálezy jednoznačně do horákovské kultury. Nejvýraznější je kus šálku s nízkou výdutí, šikmě zvlněnou žlábkou; na vnitřní straně nese stopy vleštované výzdoby. Takto modelované šálky jsou typické pro začátek pozdního období horákovské kultury,¹ kde představují vývoj obyčejných šálků a misek již ovlivněných tvary šálků a misek s vykrajovaným či zubatým přechodem hrdla do spodní části.² Jak se zdá, pod tímto vlivem ožívuje u šálků zvyk zdobení výdutí žlábkou v nové podobě (př. Těšetice, obj. 10).³ Z několika střepeň se podařilo rekonstruovat i velkou hrncovitou nádobu s prohnutým hrdlem plynule přecházejícím do baňaté výdutě, která přechází do nožkovitě prohnuté spodní části. Nádoba byla vyzdobena nepravidelnými pupíky posazenými pod hrdlem. Náleží do okruhu velkých hrnců, které se běžně vyskytují na horákovských sídlištech a bývají většinou zdobené prstovými lištami nad výdutí (Těšetice, Střelice).⁴ Vzhledem k tomu, že tyto nádoby mají silně variabilní profilaci, není možné jejich přesné zařazení, avšak nožkovitá modelace spodní části naznačuje zařazení do pozdního stupně.⁵ Ostatní střepeň takového datování nevylučují, nejsou však již topologicky výrazné, jako střepeň z mísy se zataženým okrajem, střepeň ze šálku s masivním uchem a další střepeň z hrncovitých nádob, buď podobných rekonstruovanému hrnci, nebo o něco menších.

Zvířecí kosti byly určeny dr. Zd. Kratochvílem z AÚ Brno takto: spodní čelist tura nebo jelena, kus čelisti tura a pravá stehenní kost z bobra. Na kusech spálené hlíny jsou uchovány otisky stébel a zrn a otisky prutů.

Poznámky:

¹ V. Podborský, V. Vildomec, *Pravěk Znojemska* (1972), 116.

² V. Podborský, *Jihomoravská halštatská sídlišť 1*, SPFFBU E15 1970, 92, obr. 26 : 2,3, 31 : 35.

³ V. Podborský, *Die Hallstattiedlung in Těšetice* (1965), 12, Taf. III : 21, XIV : 2.

⁴ V. Podborský, *Jihomoravská sídlišť 1*, SPFFBU E15, Tab. VII : 11, XIV : 10.

⁵ V. Podborský, *ibid.*, 94, tab. X : 3; *Sbírka Fr. Vildomece Boskovštejn č. 2*.

Siedlungsfund der Horákov-Kultur aus Dolni Kounice (Bez. Brno-venkov). Im Frühjahr 1972 erfasste man am linken Ufer des Flusses Jihlava in Dolni Kounice ein Siedlungsobjekt beim Brunnen-aushub. Aus der ausgegrabenen Erde konnten Gefäßscherben, Tierknochen, Lehmewurfstücke und ein bearbeitetes Geweih geborgen werden. Die Keramik datiert den Fund in den Beginn des späten Zeitabschnittes der Horákov-Kultur.¹⁻⁵

HALŠTATSKÁ A LATÉNSKÁ NALEZIŠTĚ V POLICI U JEMNICE

(okr. Třebíč)

KAREL LUDIKOVSKÝ, AÚ ČSAV Brno

(Tab. 18-20)

Pečlivé sběratelské práci Lud. Meduny, který již léta systematicky sleduje a soustřeďuje nálezy, objevující se po hluboké orbě, melioračních aj. pracích, lze děkovat za stále hlubší poznání nejstarších dějin shora uvedené lokality i jejího širšího okolí.¹ Výsledky jeho činnosti v posledních dvou

PŘEHLED VÝZKUMŮ 1972

Vydává: Archeologický ústav ČSAV v Brně, sady Osvobození 17/19

Odpovědný redaktor: Akademik Josef Poulik

Redaktoři: Dr. A. Medunová, dr. J. Meduna, dr. J. Řihovský

Překlady: Dr. R. Tichý, E. Tichá

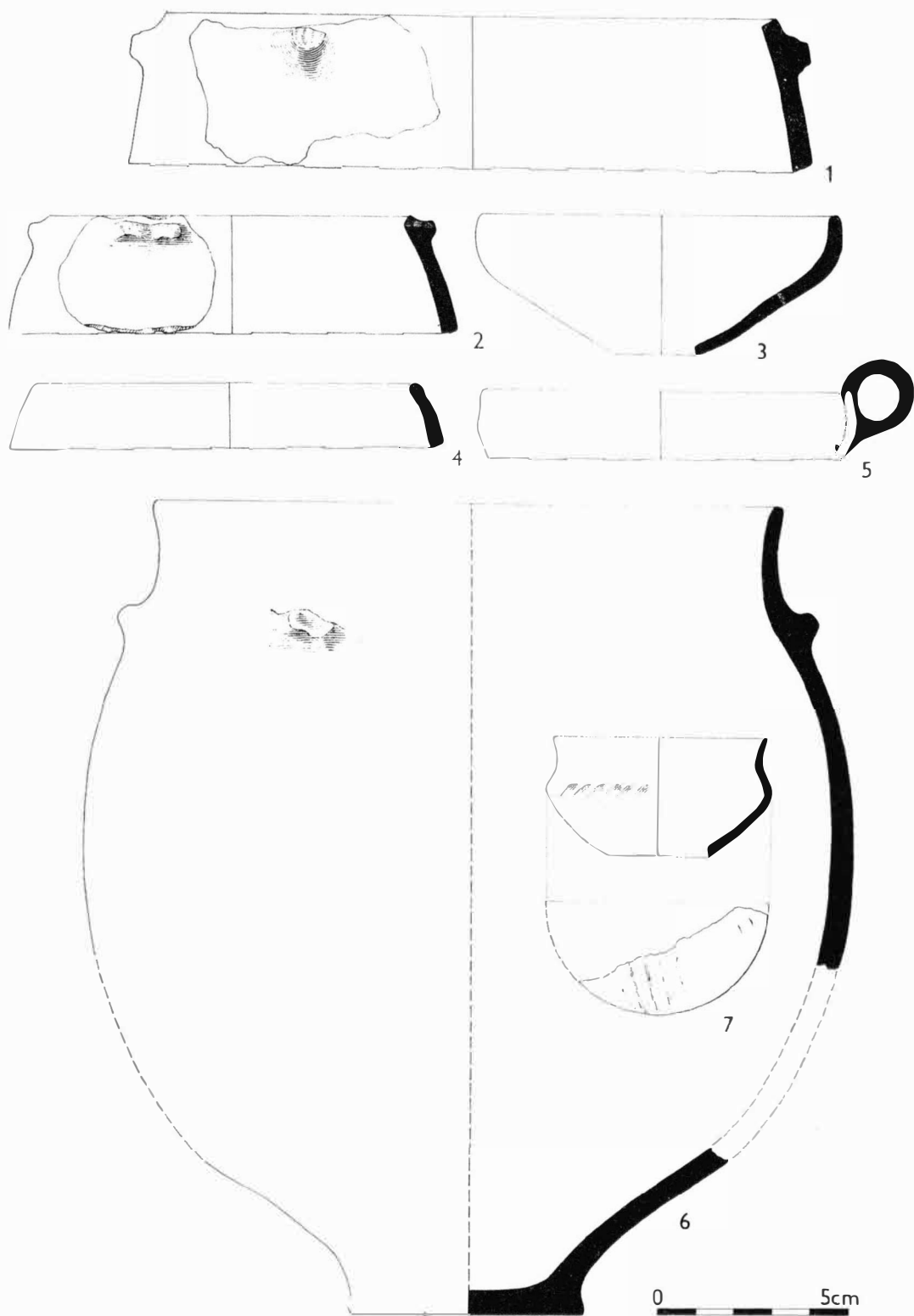
Kresby: Doc. dr. B. Klíma, M. Bálek, A. Životská

Na titulní obálce: laténská spona z Rajhradu

Tiskem: Grafia, n. p., Brno, provozovna 04, Gottwaldova 21

Evidenční číslo ÚVTEI—73332

Vydáno jako rukopis — 450 kusů — neprodejně



Tab. 17

Dolní Kounice (okr. Brno-venkov). Keramika z horákovského sídliště. — Keramik aus einer Horákovver Siedlung.