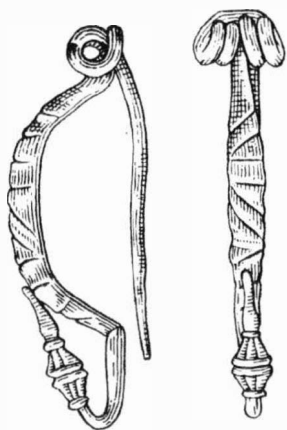


ARCHEOLOGICKÝ ÚSTAV ČESKOSLOVENSKÉ AKADEMIE VĚD
V BRNĚ

PŘEHLED VÝZKUMŮ 1972



BRNO 1973

snad o mezistupeň výroby, jehož konečnou fází představuje nález železné cihly (Olomoučany, Růžová ulice).¹

Na lokalitě č. 99 byly nalezeny nadzemní snímatelné části pecí — jsou to masívní mazanícové desky se zapuštěnými kornoutovitými náústky pro výfučny. Jejich celková velikost nebyla zjištěna, ale rozměry největší dochované části (katalog, č. I-S-01083) jsou: max. dochovaná délka = 28 cm, max. šířka = 25 cm. Z těchto tzv. dyznových cihel je patrné, že výška pece nad zemí byla značná (musela převyšovat nejméně 70 cm).

Podle keramického materiálu lze uvedené lokality řadit předběžně do 10. až 11. stol. Průzkum oblasti, který je prováděn od roku 1969 se záměrem objasnit úlohu raněstředověkého železářství v Moravském krasu, vedl zatím k objevení a informativnímu průzkumu celkem devíti nových lokalit o různé rozloze, ale stejného účelu. Oblast bohatá nálezy povrchových hnědelů byla v širokém měřítku exploatována a bylo zde vyráběno kujné železo pro kovářské práce. Pouze u jedné lokality by bylo možno předpokládat i specializovanou výrobu kovářskou,⁴ ovšem pro potvrzení této hypotézy by bylo třeba získat větší množství materiálu. K nově objeveným lokalitám je také nutno započítat starší výzkumy Wanklovy a Sářkovy.⁵ Velké množství nalezišť v malém okrsku ukazuje na důležitost této oblasti ve výše uváděných časových mezích.

P o z n á m k y :

¹ Jednotlivé lokality jsme nazvali a situovali podle lesnické mapy porostů, používané v současné době, protože orientace jen podle popisu je v zalesněném terénu velmi nesnadná.

² Jos. Skutil, Moravské příspěvky k pravěkému a časně historickému poznání domácí rudné těžby a zpracování kovů, OVM Blansko 1972, 27.

³ V. Souchopová, Slovanské železářství na Blanensku, Sborník materiálů k dějinám metalurgie na Moravě, TM Brno, 53.

⁴ V. Souchopová, Výsledky výzkumu hutnické dílny v Padouchu u Josefova, Sborník OVM v Blansku č. 2, 1970, 24.

⁵ R. Pleiner, Základy slovanského železářství hutnictví v českých zemích, Praha 1958, 255—261.

Frühmittelalterliche Verhüttungswerkstätten im Waldland von Olomoučany (Bez. Blansko). Im Jahre 1972 wurde im Rahmen der Problematik des frühmittelalterlichen Hüttenwesens im mittleren Teil des Mährischen Karstes eine Informationsgrabung von drei Lokalitäten durchgeführt (Waldland Olomoučany, Waldabteil Nr. 86, 98 und 99). Hier wurden sowohl eine grosse Menge von Schlacke und Teile von Düsen, als auch Bruchstücke der Konstruktionsteile von Öfen gefunden, von denen die bedeutendsten die sog. Düsenziegel sind (Lok. Nr. 98). Vom technischen Standpunkt des Schmelzvorganges verdient eine schlackige Kuchenform, ziemlich reich an Eisen, Aufmerksamkeit (Lok. Nr. 86, Kat. Nr. I-S-010960) — vielleicht eine Produktionszwischenstufe. Die Erforschung wird seit 1969 durchgeführt und im oben angeführten Raum entdeckte man insgesamt neun Lokalitäten. Es handelt sich um Überreste von Eisenverhüttungswerkstätten unter freiem Himmel aus dem 10. bis 11. Jahrhundert.

R Ý M A Ř O V — H R Á D E K

(o k r. B r u n t á l)

J A R O M Í R N O V Á K, J I Ř Í K A R E L, Vlastivědný ústav, Bruntál
(Tab. 51—52)

V roce 1972 jsme pokračovali ve výzkumu hrádku v Rýmařově v JZ sektoru mezi objektem č. XXVIII (IV. horizont) a vnějším valem (I. horizont). Především byl zkoumán II. horizont, ze kterého byla zachycena v r. 1971 část kamenného zdiva pod základy objektu č. XXVIII. Celkem bylo odkryto 94 m².

Prestor vymezený na JZ straně zbytky staršího valu a vnitřního příkopu byl ve střední části zarovnan na úroveň 8,92 m (relativní výška, dnešní úroveň 10,00). Směrem J pak plošina i nadále mírně klesala na 8,24. Úroveň II. horizontu, pod zasypy III. horizontu, je vyznačená humusovitou vrstvičkou 2 až 3 mm silnou. Nadložní zásyp je dobře rozlišitelný, podloží je velmi tvrdé.

Starší val byl v této fázi osídlení již zčásti na vnitřní straně rozvalen a také vnitřní příkop měl jen podřadnou funkci. Nejvýznamnější je objekt č. L, mohutné základové zdivo, pro jehož stavbu bylo využito staršího zdiva, objektu č. LV. Na Z a J straně těchto objektů je řada kamenů, objekt č. LVI a LVII (tab. 51: 1). Část plochy je dosud kryta kontrolními bloky vyšších horizontů, které bylo nutné ponechat pro vypracování stratigrafie.

Objekt č. L. Podloží tvoří zasypy, hnědožluté hlíny s valouny křemene a kusy rozložené břidlice. Objekt má tvar obdélníku orientovaného delší stranou V—Z s malou odchylkou (7,0×2,2 až 2,4 m). Základy jsou vybudovány z lomového kamene, kladeného do nepravidelných řádků a

spojovaného jílem. Předpokládaná vnější hrana je poměrně dobře licovaná. Při povrchu bylo použito kusů břidlice o velikosti až $0,65 \times 0,40$ m a tloušťce 20 cm. Základy nepřesahovaly úroveň okolního terénu a jejich hloubka je 0,35 m. Ve středu kamenných základů je prohlubeň 10 cm, ve které byla zapuštěna stěna objektu o délce 5,6 m. Její destrukce (č. 136) se jeví jako hnědožluté jíly, místy, zvláště pak na původní vnitřní straně, zcela přepálené do fialova. Stěna byla v základech široká 0,6 m a její výška max. 1,5 m. Rozval se jeví jako ostře omezený oblouk do vzdálenosti 1,8 m, takže by stěna měla být nižší na okrajích.

Pro stavbu objektu bylo využito staršího zdiva stavby (objekt č. LV). Protože tato stavba měla odchylnou orientaci, byla v JZ části přístavba větší, na SV byl přistavěn jen úzký klín (tab. 51 : 2). Starší zdivo bylo zčásti překryto, avšak je zřetelná spára mezi starším zdivem a přístavbou. Dosud nelze interpretovat objekt, není uvěřeno, zda k němu přísluší základové zdivo S a V. Je však jednoznačně prokázáno, že při zahlubování objektu č. XXVIII (IV. horizont) nebyly podstatněji narušeny objekty č. I a č. LV, neboť zčásti procházejí i mimo prostor zahloubení.

Objekt č. LV. Dosud je odkryta jen jižní část objektu tvořená základy, přesně orientované V—Z s obloukem pokračující na Z k S. Odkrytá délka je 7,8 m, šířka 0,80 m, hloubka 0,30 m. Základy pokračují k V a k S v dosud neprozkoumané ploše. Zdivo je budováno z lomového kamene (břidlice) kladeného do nepravidelných řádků a spojovaného jílem. Kameny jsou kladeny zvláště v oblouku velmi pečlivě a vnitřní strana je dobře licovaná a nese zřetelné stopy po požáru. Použité kusy břidlice mají zpravidla tvar hranolu o délce kolem 30 cm, šířce 20 cm a tloušťce 10 cm. V severní části oblouku byla odkryta část plochého kamene, který vystupuje nad ostatní zdivo a má šířku zdiva (0,8 m). Pro interpretaci není dosud objekt dostatečně odkryt. Je zřetelně starší než objekt č. I.

Objekt č. LVI a č. LVII. Na úrovni II. horizontu je pruh kamenů ležících ve směru S—J s mírným ohybem na J k V. Dosavadní odkrytá délka je 9 m, šířka 0,5 m. Objekt č. LVI tvoří ploché kameny, zpravidla kladené po dvou vedle sebe v jedné vrstvě. Řada kamenů je vzdálena od objektu č. I, min. 1,2 m. Objekt č. LVII tvoří pruh ve směru V—Z a je dosud odkryt v délce 5 m. Ploché kameny jsou uloženy v jedné řadě o šířce 0,40 m. Kameny jsou zde kladeny poměrně nepravidelně a jsou mezi nimi i větší spáry. Mezi objektem č. LVI a č. LVII je mezera o šířce 1 m, vzdálenost od objektu č. I je 2,2 m. Interpretace opět nejasná.

Pro datování II. horizontu jsme odkázáni jen na datování III. horizontu, který je uložen výslovně diskordantně.

III. horizont. Vlastní sídelní objekty jsme na odkryté ploše nezjistili, horizont tvoří jen zásypy mezi úrovní 9,8 a 8,92 svažující se mírně k J. V západní části, až k profilu 10, zásypy tvoří žlutohnědé hlíny (vrstva III. f), které se nepravidelně střídají s polohami zcela rozvětralých břidlic. Byla zasypána nejen vnitřní plocha vyvýšeniny, avšak i již částečně vyplněný vnitřní příkop. Materiál pro zásyp pochází z prostoru mimo vyvýšeninu, pravděpodobně z hloubení městského příkopu mezi vlastním městem a vyvýšeninou (hrádkem). V tomto zásypu byly nalezeny dva zlomky stoupy (diabasu) a několik kusů strusky. Keramické nálezy jsou poměrně chudé.

Ve východní části výkopové plochy jsou šikmo uložené zásypy charakterizované odpady železářské výroby. Dosud je odkryt pruh o šířce 4 m a délce 9 m — vrstvy III. e až III. a. Jednotlivé vrstvy jsou značně nepravidelné, vkládají se mezi ně sterilní mezivrstvy, takže umožnily jen hrubé vypracování.

Vrstvu III. e tvoří oranžové hlíny slabě písčité, v severní části jsou jednotlivé kusy struskových kocláčů a poměrně četné valouny křemene.

Z keramických nálezů uvádíme především hrnce (tab. 52 : 13), který byl nalezen celý (nálezové číslo 288/1) v nejvyšší poloze vrstvy, jen mírně vyplněný hlínou. Je nízký (18,2 cm) a má vejčitý tvar. Okraj je válcovitý, nahoře rozšířený. Hrdlo je prožlabené, uvnitř odsazené. Ucho je upevněno v hrdle a výduti. Žltorůžová hmota je celistvá, jemně plavená, ostřívo tvoří křemitý písek a jemné šupinky slídy. Významná je i horní polovina červeně malovaného džbánu (nál. č. 288/16). Má vysoký zesílený válcový okraj dole ukončený římsou. Hrdlo je vysoké, volně prohnuté dovnitř. Široké páskové ucho je prožlabené a je upevněno na dolní římse okraje a v těle. Výzdobu džbánu tvoří dvě rýhy trojúhelníkového profilu v hrdle, v horní části těla je pás vývalků. Podhrdlí a max. výduf jsou zdobeny dvěma červenými linkami. Ucho má na horním upevnění čtyři vertikální vsky, po délce ucha následuje 5 šikmých dlouhých vseků. Poměrně četně jsou zastoupeny diskovité i zvoncovité poklice (7 kusů). Zlomky s vnitřní polevou přísluší pravděpodobně rendlíkům. Protože v této vrstvě je poměrně častě zastoupen přehrnutý okraj, límeček s trojím okružím, klademe zásypy vrstvy III. e. do první poloviny 14. století.

Vrstva III. d má celkovou mocnost 0,8 m a tvoří ji šedé až nazelenalé hlíny silně písčité. Uprostřed plochy je nepravidelně oválná odpadová jáma o rozměrech $2 \times 1,4$ m o max. hloubce 0,5 m (objekt č. LII). Výplň jámy tvoří humózní hlíny promísené struskou a popelovinou, jednotlivými uhlíky a mnohými koláči strusky. Místy se objevují poloroztavené kusy křemene. Směrem do podloží nastává pozvolný přechod do písčitých hlín s četnými přepálenými kusy břidlic.

Tato vrstva je nejbohatší na keramické nálezy, našli jsme zde 1 rekonstruovatelný hrnec, 320 zlčmků (z toho 40 okrajů), 19 den, 1 ouško, 6 zlomků poklic, 6 výdutí červeně malovaných a 6 zlomků s vnitřní polevou. Výběr keramiky je uveden na tab. 52.

Poměr redukčně a oxidačně pálené keramiky je 1 : 1. Převládají okraje kyjovité až ovalené, dále pak válcovité, přehrnuté a límčové. Ve hmotě redukčně pálené se občas objevuje příměs tuhy, téměř všechny zlomky obsahují příměs muskovitu. Někdy bývá uvnitř bělavá engoba. U oxidačně pálené keramiky je hmota bílá až oranžová, většinou dobře plavená. Z přídatných článků bylo nalezeno 1 ouško s řadou šikmých vseků, na jednom okraji byla nalepena úchytka, na jiném úchytka vytlačena v přehrnutém okraji. Výzdoba je poměrně chudá. Na okrajích: ostře lomená rýha, přesekávaný okraj, vlnovka mezi rýhami, vzácně vývalek s nízkou vlnovkou. Podhrdlí bylo v jednom případě zdobeno pásem kosočtverečných kolků, na druhém nepravidelnou vlnovkou mezi dvěma rýhami. Nejčastěji zdobí výdutě rovnoběžné rýhy.

Zlomky s vnitřní polevou mají dobře plavenou hmotu s příměsí muskovitu. Poleva je žlutohnědá, průhledná, někdy prosvítá bělavá engoba.

Ve vrstvě III. d. zcela mizí trojitě okruží a také zastoupení límce podstatně klesá. Rychle se zvyšuje počet typů nízkého i vysokého válcového „okruží“ a okrajů kyjovité a esovitě prohnutých. Vrstvu lze poměrně spolehlivě datovat do konce 13. století.

Zcela na spodině III. horizontu ve východní části výkopové plochy jsme našli spodní část železářské pece, objekt č. LIII. Po odkrytí žlutohnědých hlín jsme nejprve zjistili strmý kanálek o průměru 6 cm a ve vzdálenosti 30 cm pak nepatrně vyčnívala zaoblená struska. Kanálek byl zčásti podélně odříznutý a vyplněný černohnědými hlínami. Byl vypracován blok o výšce 25 až 28 centimetrů a délce 1,35 m. Při vypracování strmého kanálku byl nalezen další kanálek mírně skloněný o průměru 8 cm, který směřoval ke strusce a zároveň se rozšiřoval. Po odkrytí nadloží strusky jsme zjistili, že v černých hlínách leží houbovitě železo o průměru 13,5 cm a výšce 11 cm. Pod byl uložen nesouvisející koláč strusky (13,5 × 5,0 cm). Severněji měla dutina o délce 31 cm průřez široký 10 cm a postupně stoupá. Výplň byla tvořena černými hlínami s uhlíky, které tvořily asi 80 %. V zadní části se dutina prudce zvedá a v další části, při esovitém průběhu v délce 60 cm, byla dutina jen 5 cm vysoká při šířce 18 cm. Stěny po celé délce objektu byly v šířce 1 cm šedé až nazelenalé, písčitéjší, místy zpevněné oblázky křemenů.

Z nálezové situace vyplývá, že objekt č. LIII tvoří nízkou nístějovou železářskou pec, jejíž tavba nebyla dokončena, zachovala se lupa o váze 3 kg. Obsah nístěje asi 8 dm³. Vršek a přední část pece byly zničeny. Pro datování vlastní pece nemáme přímé opory, typologicky spadá do počátku 13. století.

Rýmařov—Burgstadt (Bez. Bruntál). — Im Jahre 1972 im SW Sektor wurde der II. Horizont zwischen dem Zentrum der Terrainerhöhung und dem äusseren Wall (I. Horizont) abgedeckt. Am bedeutendsten ist das mächtige Grundgemäuer (Objekt Nr. L, Ausmasse 7×2,2 m) in welches die Lehmwand in einer Länge von 5,6 m und Breite von 0,8 m eingelassen war (Taf. 1, Abb. 1). Die Grundmauern bestehen aus groben, mit Mergel verbundenen Steinen. Für den Bau hat man die älteren Grundmauern benützt (Objekt Nr. LV), die genau nach O—W mit einem Bogen nach Westen orientiert waren. Diese Grundmauern sind sorgfältig gelegt und einseitig geglättet. Auf der West- und Südseite begrenzt den Raum um die Objekte eine Reihe von Steinen (Objekt Nr. LVI und Nr. LVII Taf. 1, Abb.).

Die 1,0 m hohen Aufschüttungen bilden den III. Horizont, welcher im westlichen Teil fast steril ist. Im südlichen Teil sind schräg gelagerte Schichten, charakterisiert durch Abfälle der Eisenproduktion. Die verhältnismässig reichen Keramikfunde datieren den unteren Teil der Aufschüttungen in das Ende des 13. Jahrhunderts (Auswahl auf Taf. 52). Es überwiegen keulenartige bis ovale, zylinderförmige nach aussen gebogene Ränder. Die Bruchstücke mit Innenglasur gehören Bratpfannen an.

Ganz auf der Basis des III. Horizontes fand man den unteren Teil eines niedrigen Feuerherdes mit erhaltener Eisenluppe und Ofensan (Obj. LIII).

ZJIŠŤOVACÍ VÝZKUM V KOSTELE SV. JAKUBA U ROŠTÍNA

(okr. Kroměříž)

JOSEF BLÁHA, Okresní muzeum, Kroměříž

(Tab. 53)

Z pověření Okresní památkové komise byl v listopadu 1972 podniknut výzkum hrobky pánu ze Zástřizel, pohřbených podle náhrobků v polovině 16. stol. v kostele sv. Jakuba u Roštína.

PŘEHLED VÝZKUMŮ 1972

Vydává: Archeologický ústav ČSAV v Brně, sady Osvobození 17/19

Odpovědný redaktor: Akademik Josef Poulik

Redaktoři: Dr. A. Medunová, dr. J. Meduna, dr. J. Řihovský

Překlady: Dr. R. Tichý, E. Tichá

Kresby: Doc. dr. B. Klíma, M. Bálek, A. Životská

Na titulní obálce: laténská spona z Rajhradu

Tiskem: Grafia, n. p., Brno, provozovna 04, Gottwaldova 21

Evidenční číslo ÚVTEI—73332

Vydáno jako rukopis — 450 kusů — neprodejně