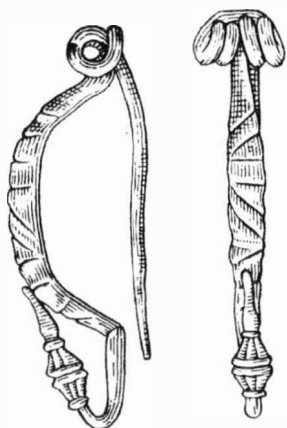


ARCHEOLOGICKÝ ÚSTAV ČESKOSLOVENSKÉ AKADEMIE VĚD
V BRNĚ

PŘEHLED VÝZKUMŮ 1972



BRNO 1973

povrchovými nálezy převládají střepy tuhé keramiky. Nejčastěji se vyskytují střepy s okraji vně vyhnutými a nahoru vytaženými. Některé okrajové střepy jsou zdobeny radélkem. Kromě toho byla nalezena i kostěná brusle. Nálezy jsou uloženy v mikulovském muzeu př. č. 75/72 a 84/72.

Lesefunde auf der jungburgwallzeitlichen Niederlassung bei Mušov (Bez. Břeclav). Am Rande des Inundationsterrains, auf einer Fläche von ca. 200×100 m hat man Scherben von jungburgwallzeitlicher Keramik und einen Knochenschlittschuh gefunden.

POZDNĚ HRADIŠTNÍ JÁMA U DOLNÍCH VĚSTONIC

(okr. Břeclav)

BOHUSLAV KLÍMA. AÚ ČSAV Brno

Při odebírání šterkopísku v malé a jen velmi omezeně využívané šterkovně v břehu řeky Dyje západně obce Dolních Věstonic byla v listopadu 1972 zachycena nevelká zahluobená jáma. Měla kotlovitý profil o šířce 95 cm a dosahovala celkové hloubky 102 cm při mocnosti 40 cm ornice. Její hlinitopísčitou a jen slabě popelem promísenou výplň uzavíraly na dně zbytky krátkodobého ohniště, které ležely na dláždění z větších valounů. V dosah uohniště zachytil J. Šlosar při zjišťovací jednodenní akci dva úlomky svoru, patrně fragmenty žernovu, a jen jediný střep středně velké hrncovité nádoby šedavého zbarvení zdobené hustými horizontálními rýhami. Na základě tohoto nálezu lze usuzovat, že objekt pocházel ze 12. století a že souvisel s hustějším osídlením na druhém břehu řeky v prostoru hradiska „Vysoká zahrada“.

Spätburgwallzeitliche Grube in der Schottergrube bei Dolní Věstonice (Bez. Břeclav). Die Grube hatte kleine Ausmasse und ein kesselartiges Profil, der Boden war mit Steinen ausgelegt. Auf diesen lagen Überreste einer Feuerstelle, Bruchstücke eines Mahlsteines aus Glimmer und ein völlig isolierter Gefäßscherben, mit dichten horizontalen Ritzlinien verziert. Aufgrund dieses Fundes kann das Objekt in das 12. Jahrhundert datiert werden.

SLOVANSKÉ OSÍDLENÍ A HROBY Z POZDNÍ DOBY HRADIŠTNÍ NA STARÉM BRNĚ

(okr. Brno)

BORIS NOVOTNÝ. AÚ ČSAV Brno

(Tab. 47)

Při provádění pozemních prací, spojených s úpravou vozovky a jejího okolí na Koněvově ulici byl oznámen nález hrobů. Záchraný výzkum provedený na místě nálezu zjistil, že na vyústění svahu Červeného kopce, který spadá jako ovocný sad až k ulici Koněvově (asi 2 m nad dnešní úrovní ulice) stály kdysi přízemní domky, zbourané již před mnoha lety. Na této terásce, v hloubce 60 až 70 cm pod již upravovaným povrchem byly do jílovité půdy zapuštěny dva kostrové hroby, původně orientované ve směru od SZ k JV. Při pracích byly zničeny, ale při podrobnějším průzkumu terénu jsme u zbytků lebky jedné z nich našli tři bronzové esovité záušnice o průměru 2,1 cm. Hroby mohou být tedy součástí pohřebiště, kde se pochovávalo v průběhu 11., případně v první polovině 12. století. V této souvislosti je pozoruhodné, že nedaleko odtud na Polní ulici byla před léty zjištěna osada z 11.–12. století. Za zmínku stojí, že skoro naproti místu nálezu přes ulici existoval kdysi hřbitov z 18.–19. století, který byl v roce 1935 zrušen. Zjištěné hroby narušovaly kulturní vrstvu, nalézající se 30–40 cm pod povrchem. Ta obsahovala střepy slovanské keramiky z dobře vypálené slídnaté hlíny světle hnědé barvy. Podle profilů okrajů, výzdoby a materiálu náleží sklonku 9. nebo průběhu 10. století a má obdoby v nálezech u Starobrněnského kláštera. Kulturní vrstva ještě obsahovala zlomky železné strusky a zvířecí kosti. Hroby tedy byly zapuštěny do vrstvy staršího slovanského osídlení. Mezi nálezy se vyskytly rovněž zlomky eneolitické keramiky.

Slawische Besiedlung und Gräber aus der späten Burgwallzeit in Staré Brno (Bez. Brno). Bei Herrichtungen der Fahrbahn in der Koněvova Strasse neben Haus Nr. 16 wurden bei Aushub-

arbeiten zwei Gräber mit orientierten Skeletten zerstört. Bei den beschädigten Schädelresten fanden wir drei S-förmige Schläfenringe, welche die Gräber in den Verlauf des 11. oder in die erste Hälfte des 12. Jahrhunderts bestimmen. Die Gräber, vermutlich der Bestandteil eines grösseren Gräberfeldes störten die Kulturschicht mit Keramikbruchstücken aus der Wende des 9., eventuell dem Verlaufe des 10. Jahrhunderts. Es kamen auch Bruchstücke äneolithischer Keramik vor.

NÁLEZY MLADOHRADIŠTNÍ A STŘEDOVĚKÉ KERAMIKY V LADNĚ (okr. Břeclav)

JOSEF UNGER, Regionální muzeum, Mikulov

Na podzim roku 1972 předal spolupracovník mikulovského muzea A. Černý nálezy střepů, objevených při výkopu sklepa domu č. p. 59 a 60. Zároveň byl proveden povrchový sběr na zahradě domu č. p. 62. Bylo zjištěno, že v západní části dnešní Ladné, nad inundačním terénem řeky Dyje stávala mladohradištní a středověká osada. Nálezy jsou uloženy v mikulovském muzeu př. č. 86/72 a 88/72.

Funde von jungburgwallzeitlicher und mittelalterlicher Keramik in Ladná (Bez. Břeclav). Im westlichen Teil des heutigen Ladná, oberhalb des Inundationsterrains der Dyje wurden Überreste einer jungburgwallzeitlichen und mittelalterlichen Niederlassung festgestellt.

ANTROPOLOGICKÝ POSUDEK O KOSTRÁCH Z MLADOHRADIŠTNÍHO POHŘEBIŠTĚ V KUPAŘOVICÍCH¹

(okr. Brno-venkov)

MILAN SÍLOUKAL, Národní muzeum, Praha

(Tab. 48—49)

K antropologickému rozboru bylo dáno šest mírně poškozených koster, z nichž pouze jediná nebyla pro fragmentárnost a postmortální deformaci měřitelná.

Kostra č. 1 — zlomky kostry nedospělého člověka. Ploché lebeční kosti jsou postmortálně silně deformovány, takže lebku nelze rekonstruovat. Stáří zemřelého je určeno podle stavu prořezání chrupu: v obou čelistech jsou již druhé trvalé stoličky prořezány a je na nich možno pozorovat stopy abraze, ale přitom v horní čelisti ještě neprořezaly plně druhé třenovce. Všechny čtyři horní řezáky jsou výrazně lopatkovitěho tvaru. Postkraniální skelet dosud nemá přirostlé epifysy, výška postavy zemřelého byla odhadnuta na základě délky holenních kostí asi na 143—144 cm.

Závěr: pozůstatky nedospělého člověka, zemřelého asi ve věku 12—14 let.

Kostra č. 2 — dobře zachovaná kostra, lebka má však rozbitou basi a silně poškozený obličej.

Lebka má klenuté čelo se slabě vytvořenými tubera frontalia, ale výraznými arcus superciliares a glabellou III. stupně, horní okraj očníce je tlustý. Týl je protažený s protuberantia occipitalis externa IV. stupně, foramina parietalia nejsou vytvořena. Nosní kůstky jsou esovitěho profilu, fossa canina je nehluboká, dolní okraj apertura piriformis je anthropinná a spina nasalis IV. stupně, tuberculum marginale není vytvořeno. Brada při laterálním pohledu silně vyčnívá, zdola má výrazný tvar s úzkou přední hranou, úhly dolní čelisti jsou vytočeny do stran. Je vytvořen výrazný torus mandibularis. Chrup je silně obroušen (abrase 3. stupně), skus klešťovitý, v alveolárních výběžcích je 7 alveolů zhojeno po intravitální ztrátě zubu a tři ze zachovaných zubů jsou postiženy velkými kazy. Lebeční švy jsou na lamina interna obliterované, na lamina externa dosud z větší části otevřené.

Pánevní kosti jsou výrazně mužského tvaru s úzkou incisura ischiadica major, oválným foramen obturatum a úzkým angulus subpubicus, sulcus praeauricularis není vytvořen a také ischiopubický index se hodnotou 64 výrazně řadí mezi mužské pánve. Také sternální index (48,6) se řadí mezi mužské hodnoty. Výška postavy 166 cm.

Na páteři pozorujeme posttraumatickou kompresi 12. hrudního obratle s následnou lokalizovanou spondylosou 3. stupně v úseku Th 12 až L 5, mezi Th 12 a L 1 je přemostění. Intervertebrální

PŘEHLED VÝZKUMŮ 1972

Vydává: Archeologický ústav ČSAV v Brně, sady Osvobození 17/19

Odpovědný redaktor: Akademik Josef Poulik

Redaktoři: Dr. A. Medunová, dr. J. Meduna, dr. J. Řihovský

Překlady: Dr. R. Tichý, E. Tichá

Kresby: Doc. dr. B. Klíma, M. Bálek, A. Životská

Na titulní obálce: laténská spona z Rajhradu

Tiskem: Grafia, n. p., Brno, provozovna 04, Gottwaldova 21

Evidenční číslo ÚVTEI—73332

Vydáno jako rukopis — 450 kusů — neprodejně



Tab. 47

Brno, Koněvova ulice. Zlomky keramiky z 10. stol. a esovité záušnice z 11. stol. — Keramikbruchstücke aus dem 10. Jh. und S-förmige Schläfenringe aus dem 11. Jh.