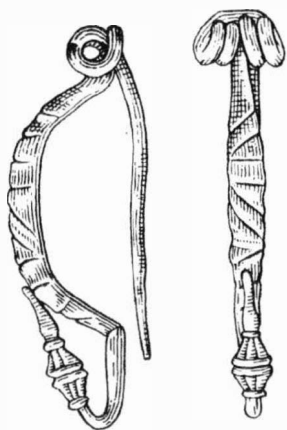


ARCHEOLOGICKÝ ÚSTAV ČESKOSLOVENSKÉ AKADEMIE VĚD  
V BRNĚ

# PŘEHLED VÝZKUMŮ 1972



BRNO 1973

poněkud rozšířil. Většina z nich pochází z místa, kde bagr vyhlobil v tmavých vrstvách povrchového souvrství větší jámu na vápno (4×2×2,70). V nálezech převládají střepy středověkých nádob ze 12.—14. století, provázené zvířecími kostmi, dvěma hřeby (klíнец a hraněný hřeb se širokou nepravidelnou hlavou) a valouny. Tvarově jsou zastoupeny několika málo zlomky silnostěnné větší nádoby, z hojnějšího slídnatého tenkostěnného keramického zboží pak středně velké hrnce, pokličky, odlomená ucha a dna. Jde zřejmě o památky na původní osídlení Pohořelic. Připojují se k rozsáhlejší podobným nálezům, které zde zachraňoval v padesátých letech dr. J. Dezort. Cizími ve zmiňovaném nálezovém celku jsou jen dva střepy z období římského. Prvým je okrajový zlomek prstěncovité misky. Jemně plavený materiál šedé barvy a povrchová úprava prokazují provinciální keramiku. Druhý kus zachycuje úplný profil menší široké nádoby domácího prostředí.

*Funde auf dem Bauplatz der Poliklinik in Pohořelice (Bez. Břeclav).* Es gelang hauptsächlich beim Eintiefen einer Kalkgrube mehrere Scherben mittelalterlicher Gefäße aus dem 12.—14. Jahrhundert zu bergen, die von Tierknochen, zwei Nägeln und auch von zwei Scherben von verschiedenen Gefäßen aus der römischen Kaiserzeit begleitet waren.

---

## POVRCHOVÉ NÁLEZY V LEDNICI (okr. Břeclav)

BOHUSLAV KLÍMA, AŮ ČSAV Brno

Na připravovaném staveništi v sousedství svého domu v Lednici zdvihl příslušník SNB J. Říha několik zajímavých nálezů. Prostřednictvím J. Benady tak byly zachráněny tři střepy středověkých nádob z 12. stol., fragmenty mladší tenkostěnné keramiky se slídou, část fosilované jelení mandibuly a střepy laténské kultury. Tři z nich pocházely z hřebenované tuhované situly a další ze dvou misek. Při plánované výstavbě rodinného domu bude podobným nálezům věnována zvýšená pozornost.

*Oberflächenfunde in Lednice (Bez. Břeclav).* vom Bauplatz in der Nachbarschaft seines Hauses meldete J. Říha. Es waren dies hauptsächlich Gefäßbruchstücke aus dem 12. Jahrhundert und Scherben einer latènezeitlichen Situla und von zwei Schüsseln.

---

## NOVÉ NÁLEZY Z POLICHNA (okr. Gottwaldov)

JIRÍ PAVELČÍK, AŮ ČSAV Brno

Ředitelství ZDŠ v Polichně předalo muzeu JAK v Uherském Brodě pravěké nálezy, které byly nalezeny v poloze „U sírčeny“ i jinde. Mezi nimi jsou zastoupeny dva zlomky sekeromlatů, z nichž jeden je dokonale vybroušen ze světlezelené, černě žilkované horniny a v místě prvrtu se nachází po obou stranách ostré hrany, oddělující týl od ostří. Sekeromlaty doprovázejí dvě oboustranně klenuté sekerky. Kamenné nástroje můžeme datovat do období eneolitu, a to především do jeho starší fáze. Bronzová sekerka s laloky a odlomeným týlem náleží do období BC—BD. Nálezový komplex doplňují dva střepy z keramického těsta, promíseného tuhou. Jeden je jemně žlábkován. Bezpečně je můžeme zařadit do mladší fáze laténské kultury.

*Neue Funde aus Polichno (Bez. Gottwaldov).* In verschiedenen Fluren fand man äneolithische Steinwerkzeuge, ein Bronzebeil mit Lappen und Scherben latènezeitlicher Keramik.

## PŘEHLED VÝZKUMŮ 1972

Vydává: Archeologický ústav ČSAV v Brně, sady Osvobození 17/19

Odpovědný redaktor: Akademik Josef Poulik

Redaktoři: Dr. A. Medunová, dr. J. Meduna, dr. J. Řihovský

Překlady: Dr. R. Tichý, E. Tichá

Kresby: Doc. dr. B. Klíma, M. Bálek, A. Životská

Na titulní obálce: laténská spona z Rajhradu

Tiskem: Grafia, n. p., Brno, provozovna 04, Gottwaldova 21

Evidenční číslo ÚVTEI—73332

Vydáno jako rukopis — 450 kusů — neprodejně