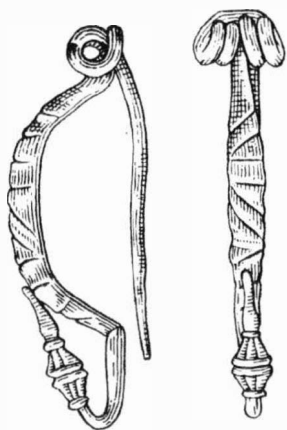


ARCHEOLOGICKÝ ÚSTAV ČESKOSLOVENSKÉ AKADEMIE VĚD
V BRNĚ

PŘEHLED VÝZKUMŮ 1972



BRNO 1973

STŘEDOVĚKÁ KERAMIKA Z UHERSKÉHO BRODU-RULOVA

(okr. Uherské Hradiště)

J I Ř Í P A V E L Č Í K, A Ů Č S A V B R N O

Rozsáhlými terénními úpravami (kladení vodovodu, elektrického kabelu atd.) v severní části města byly narušeny kulturní vrstvy. Nejzávažnější materiál byl získán z vodovodní trasy Dolní vodojem (bývalý královský hrad) — park před muzeem (bývalá čtvrť Rulov) — Horní park (bývalá Ptylova ulice). V nálezech je zastoupena především keramika z 13.—16. stol. Převládají v ní hrncovité tvary s různou úpravou okrajů. Výzdoba pozůstává převážně ze šroubovnice a otisků ozubeného kolečka. Dále jsou zastoupeny mísy nezdobené a s barevnou výzdobou provedenou kukačkou, pokličky, džbány, pekáč na ryby (?) a komorové kachle se stylizovanou rostlinnou výzdobou. Z kovového inventáře zaujme především opravovaný klíč (mosazný svár) a část kroužkové košile, sestavené z drobných železných a bronzových kroužků.

Mittelalterliche Keramik aus Uherský Brod-Rulov (Bez. Uh. Hradiště). Im nördlichen Teil des historischen Stadtkernes wurde bei Erdarbeiten eine reiche Keramikkollektion aus dem 13.—16. Jahrhundert und der Teil eines Panzerhemdes gewonnen, aus kleinen eisernen und bronzenen Ringen hergestellt.

NÁLEZY Z HRADU VIKŠTEJNA, OBEC RADKOV-DUBOVÁ

(okr. Opava)

V L A S T A Š I K U L O V Á, Slezské muzeum, Opava

(Tab. 62 : 1—7; tab. 63 : 1—6)

V roce 1972 byly zahájeny přípravné práce ke stavebním úpravám zříceniny hradu Vikštejna (katastr Radkov-Dubová, okr. Opava).¹ Při nich byly vybírány navážky z hradních sklepů, zasypaných v minulém století. Všechna hlína byla důkladně přesívána, takže bylo získáno několik tisíc keramických zlomků i další nálezy (zvířecí kosti, železné hřebíky, různá kování, podkovy, udidla a kopí). Materiál z doby zavážení sklepů tvořil menší část nálezů, zatímco předměty ze 16. a 17. století výrazně převažovaly. Velmi málo bylo i nálezů ze staršího období, což lze vysvětlit tím, že k zasypání sklepů bylo použito jen povrchových násypů, vzniklých postupným chátráním hradu a jeho posledního zařízení, především kachlových kamen. Zlomky kachlů mají proto v tomto souboru úplnou převahu. Nejvíce bylo kachlů s ostře zelenou polevou s různými geometrickými ornamenty. Dále byla zastoupena poleva žlutá a tmavěhnědá. Některé z těchto typů byly i bez polevy. Nepatrným počtem jsou zastoupeny kachle zdobené plastickými rozvilinami, pokryté několika barevnými glasurami (tab. 63 : 2—4).

Zvláštní pozornosti zasluhují zlomky kachlů se šlechtickými znaky.² Kachle se znakem Adama Oderského z Lideřova a jeho druhé manželky Barbary z Herbersteinu³ nesou kromě jejich iniciál letopočet 1604 (tab. 62 : 1—7), který znamená zřejmě rok jejich svatby (v písemných pramenech nedoložený). Zachovaly se s polevou bledě žlutou s hnědými a zelenými šmouhami, dále se sytě zelenou a tmavěhnědou polevou i nepolévané. Dále byla sestavena část kachle se znakem Karla z Lichtenštejnu, kterého užíval v letech 1614—22 (tj. po získání Opavska v léno a před připojením Krnovska)⁴ a zjištěn zlomek levého horního pole znaku jeho syna Karla Eusebia. Kachel s erbem a postavou anděla není zatím určen (tab. 63 : 1). Na základě několika zlomků se podařilo zjistit, že některá vikštejnská kamna postavili opavští hrncíři. Jsou to jednak zlomky z římsových nástavců v podobě delfína s tmavěhnědou polevou (stejnou jako v jednom střepeu se zlomkem znaku Barbary z Herbersteinu), jednak zeleně polévané římsové kachle, zdobené postavickami hrajících si puttů (tab. 63 : 5—6). Oba tyto typy byly zastoupeny v obsahu jámy č. 1 na Krnovské ulici č. 4 v Opavě, kterou v roce 1965 zachránil ing. arch. L. Plavec. Tato jáma, vyplněná vadnými výrobky hrncířů, pracujících zde na tak zvaném Jaktaršském předměstí (doložených tu později i písemnými prameny), obsahovala kromě jiných závažných nálezů také kadlub s letopočtem 1571 a římsové nástavce s opavským městským znakem, užívaným od roku 1579. Řada dalších kachlů z Vikštejna má mezi materiálem z této jámy velmi blízké analogie. Můžeme tedy převažující část získaných typů vikštejnských kachlů datovat do 2. pol. 16. století a do období stavebních úprav za Adama Oderského z Lideřova, jemuž hrad připadl po obléhání roku 1599. Mladší typy kachlů bude možno přisoudit snad pouze období 1657—71, kdy hrad znovu získal jeho syn Vilém Ale-

PŘEHLED VÝZKUMŮ 1972

Vydává: Archeologický ústav ČSAV v Brně, sady Osvobození 17/19

Odpovědný redaktor: Akademik Josef Poulik

Redaktoři: Dr. A. Medunová, dr. J. Meduna, dr. J. Řihovský

Překlady: Dr. R. Tichý, E. Tichá

Kresby: Doc. dr. B. Klíma, M. Bálek, A. Životská

Na titulní obálce: laténská spona z Rajhradu

Tiskem: Grafia, n. p., Brno, provozovna 04, Gottwaldova 21

Evidenční číslo ÚVTEI—73332

Vydáno jako rukopis — 450 kusů — neprodejně