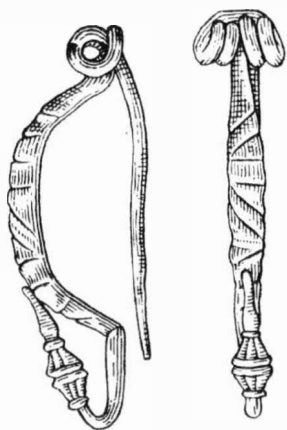


ARCHEOLOGICKÝ ÚSTAV ČESKOSLOVENSKÉ AKADEMIE VĚD
V BRNĚ

PŘEHLED VÝZKUMŮ 1972



BRNO 1973

kých osudí ze sídlišť. Střep z menšího osudí pak nese příznačnou výzdobu tohoto stupně: na hrdle oběžný pruh sestavený z rýh a žlábků; výduť je vodorovně hraněná a hrany jsou lemovány trásněmi.⁵ Čtvrtý střep náleží slovanskému období (tab. 15 : 5).

Datování hradiska do středního (slezského) období lužické kultury a tím do konce doby bronzové naznačuje, že patrně náleží do okruhu lužických výšinných hradisk, které obklopovaly sídelní areál na Hané.⁶ Nález slovanského střepu pak dokonce naznačuje, že snad budeme muset počítat s osídlením této lokality i ve slovanském období.

¹ F. Píkrýl, Svatý Kliment u Osvětiman, Brno 1890, 13.

² I. L. Červinka, Pravěká hradiska na Moravě, Kroměříž 1896, 22; týž, Morava za pravěku, Brno 1902, 337; týž, Slované na Moravě a říše Velkomoravská, Brno 1928, 222.

³ V. Hrubý, Z pravěku středního Pomoraví, Uherské Hradiště 1948, 32.

⁴ Archiv AÚ Brno, č. j. 1764/47. Uloženo ve Slováckém muzeu v Uherském Hradišti, inv. č. 14900–14909.

⁵ J. Nekvasil, Konečný vývojový stupeň středního (slezského) období lužické kultury na Moravě, PA LXI 1970, 15, obr. 8 : 24, 12 : 15 a další.

⁶ J. Nekvasil, K otázce lužické kultury na severní Moravě, AR XVI 1964, 212.

Zur Datierung des Burgwalles „Brdo“, Gemeinde Roštín (Bez. Kroměříž). Kurzer Bericht über den Burgwall „Brdo“ mit Anführung der älteren Literatur und Beschreibung der Lokalität (Taf. 15,1). Das Material, welches hier bei einer Terrainbegehung festgestellt wurde (Taf. 15,2–5) belegt die Besiedlung der Lokalität in der mittleren (Schlesischen) Stufe der Lausitzer Kultur und im slawischen Zeitabschnitt.

KULTURNÍ JÁMA S PODOLSKOU KERAMIKOU U BULHAR

(o kr. Břeclav)

JIŘÍ ŘÍHOVSKÝ, AÚ ČSAV BRNO

(Tab. 16)

Při odstraňování vrstvy ornice v písčínku severozápadně od obce se na povrchu písčitého podloží objevily tmavé skvrny kulturních jam. Průzkumem, který provedl koncem června J. Nekvasil, byly datovány do kultury podolské a laténského období. — Podolské fázi středodunajského okruhu kultury popelnicových polí patřila jáma 2. Měla nepravidelný oválný tvar široký 215 cm (délka se nezjistila, protože zasahovala pod hromadu navršené ornice) a mísovitě se zahluhovala 70 cm do podložního sypkého pisku. Její šedočerná, silně popelovitá výplň obsahovala jen velmi málo středověkého keramického materiálu s několika úlomky zvířecích kostí a rohu.

1. Okrajová část tenkostěnného šálku z jemného plaveného materiálu s hlazeným a tuhou leštěným povrchem. Polokulovitá spodní část, pod výduť zdobená vodorovným pásem šesti mělkých rýh, lemovaných nahoře skupinami šikmých rýžek, přechází plynule v nízkou, válcovitou horní část s lehce přehnutým okrajem. Šířka okraje 12,8 cm.
2. Okrajový střep menší amfory z jemného písčitého materiálu s hlazeným, černým povrchem na vnější straně leštěným tuhou. Spodní část prohnutého, kuželovitého hrdla zdobí užší, mělké, vodorovné žlábků. Šířka okraje 12 cm.
3. Část široké, kónické mísy z jemného písčitého materiálu s nerovným, hlazeným povrchem hnědočerné barvy. Má vyklenuté stěny se zvednutým a nepatrně dovnitř zataženým okrajem. Šířka okraje 23,6 cm.
4. Okrajová část hrubé kulovité nádoby z písčitého materiálu s nerovným a na vnější straně hlazeným povrchem světle šedočerné barvy. Kulovité tělo přechází plynule v nízké, silně prohnuté, úzké hrdlo s krátce přehnutým okrajem. Šířka okraje 10 cm.
5. Lehce nožkovitě odsazené dno větší nádoby z jemnějšího písčitého materiálu s nerovným a na vnější straně hlazeným povrchem šedočerné barvy. Šířka dna 14 cm.

Náležejí-li poslední čtyři střepy podolské keramice, první lze přiřadit středomoravské a severomoravské slezské kultuře. Toto spojení není na jižní Moravě nijak výjimečné. Slezská keramika se objevuje na více podolských sídlišť zcela běžně.

Kulturgrube mit Podoler Keramik bei Bulhary (Bez. Břeclav). In der Sandgrube nordwestlich der Gemeinde fand man eine schüsselförmige Grube von unregelmässigem ovalem Grundriss. In ihrer stark aschigen Ausfüllung waren einige Scherben mit Bruchstücken von Tierknochen und

eines Hornes. Die Keramik gehört in die Podoler Phase des mitteldonauländischen Umkreises der Urnenfelderkultur mit einem einzigen typischen Scherben der Schlesischen Kultur. Die Symbiose der Podoler und Schlesischen Keramik ist auf südmährischen Siedlungen der späten Bronzezeit eine völlig übliche Erscheinung.

ZACHRAŇOVACÍ AKCE V GOTTWALDOVĚ-MALENOVICÍCH (okr. Gottwaldov)

BOHUSLAV KLÍMA jr., Oblastní muzeum jihovýchodní Moravy,
Gottwaldov

V letním období r. 1972 prováděl Státní statek Kvítkovice rozsahlé meliorační práce v trati Mezcestí a Hledějov jižně hlavní komunikace do Gottwaldova až k okraji Malenovic. Systémem rovnoběžných, úzkých a hlubokých rýh byly tak znovu zachyceny různé pravěké nálezy a objekty, které zde narušila již v r. 1934 stavba nové silnice. V uvolněných zeminách zachránil řed. J. Očenašek a pracovníci Oblastního muzea v Gottwaldově větší počet drobných střepů nádob, které z největší části přísluší platěnické kultuře. Také na stěnách rýh, zejména pak těch, které se svažovaly blíž silnice západním směrem, pozorovali mělce zahluobené objekty, projevující se hlavně tmavou popelovitou výplní, provázenou jen místy drobnými zlomky mazanice. Přimo ze stěny meliorační rýhy v místech jednoho z objektů se podařilo zachránit ve větších střepech část silnostěnné nádoby patrně amforovitého tvaru z hrubého a poměrně špatně vypáleného materiálu. Za zmínku stojí rovněž část šálku s lištou, který byl uvnitř zdoben tuhovým pruhem. Oba tyto nálezy datují i ostatní, většinou již méně typický materiál do mladší fáze platěnické kultury, poznamenané již vlivem kultury horákovské. Opakovaně se vyskytly také střepy nádob kultury laténské a z doby mladohradištní.

Eine Rettungsaktion in Gottwaldov-Malenovice (Bez. Gottwaldov) riefen die umfangreichen Meliorationsarbeiten in der Flur Mezcestí und Hledějov hervor, bei welchen Siedlungsobjekte und verschiedene Keramikbruchstücke erfasst werden konnten. Die gestörten Funde gehörten überwiegend der Platěnicer Kultur an. In einem kleineren Ausmasse kamen latènezeitliche Scherben und jungburgwallzeitliche Keramik vor.

HORÁKOVSKÉ SÍDLIŠTĚ NA PLOŠE VÝZKUMU SLOVANSKÉHO POHŘEBIŠTĚ V RAJHRADĚ (okr. Brno-venkov)

JINDRA NEKVASIL, AŮ ČSAV Brno

Při velkém plošném odkryvu na slovanském pohřebišti u Rajhradu¹ byla zachycena také část sídliště horákovské kultury. Vzhledem k tomu, že výzkum bude pokračovat i v příštích letech, a vzhledem k tomu, že nálezy nejsou dosud laboratorně zpracovány, je možno se o výsledcích výzkumu zmínit jen předběžně. Především byla odkryta část velké jámy s bočními výklenky;² v jejím zásypu se nacházela vrstva zuhelnatělých obilnin. Tento typ jam bývá označován za obytné objekty. V okolí se pak nalézalo několik zásobnicových jam, z nichž jedna, patrně jáma na míchaní hrnčírské hlíny, dosahovala přes dva metry hloubky.

Poznámky:

¹ Údaje o výzkumu uvádí ve svém příspěvku Č. Staňa.

² M. Solle, Únětický hrob a halštatské sídliště z Rybníků u Mor. Krumlova, AR II 1950, 216; J. Nekvasil, Výzkum sídliště v Brně-Kr. Polí, PV AŮ Brno 1964, 44

*Horákovser Siedlung auf der Grabungsfläche des slawischen Gräberfeldes in Rajhrad (Bez. Brno-venkov)*¹. Vorläufig kann angeführt werden, dass hier eine sehr grosse Wohngrube mit Nischen² und mit einer Getreideschicht in der Aufschüttung abgedeckt wurde. Ringsum waren dann einige Vorratsgruben.

PŘEHLED VÝZKUMŮ 1972

Vydává: Archeologický ústav ČSAV v Brně, sady Osvobození 17/19

Odpovědný redaktor: Akademik Josef Poulik

Redaktoři: Dr. A. Medunová, dr. J. Meduna, dr. J. Řihovský

Překlady: Dr. R. Tichý, E. Tichá

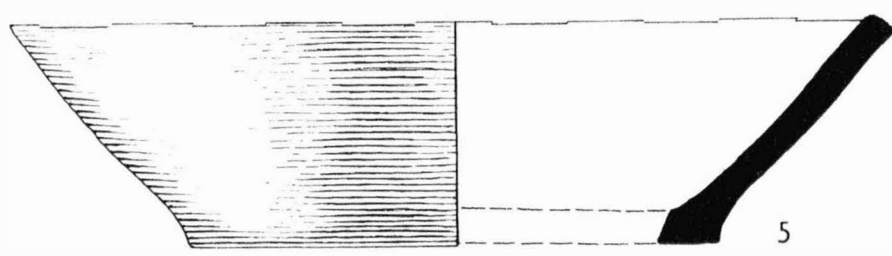
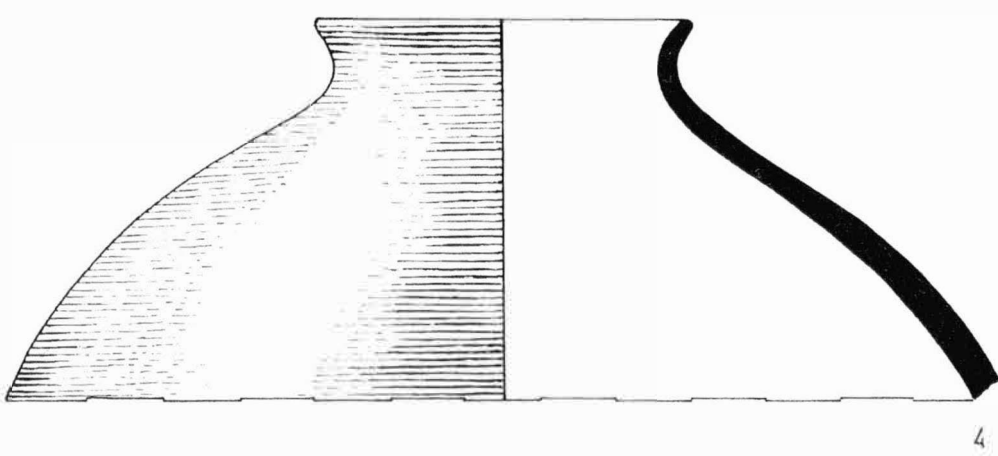
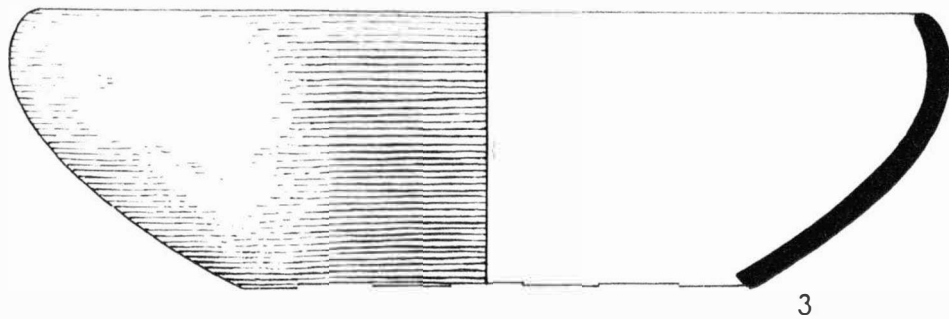
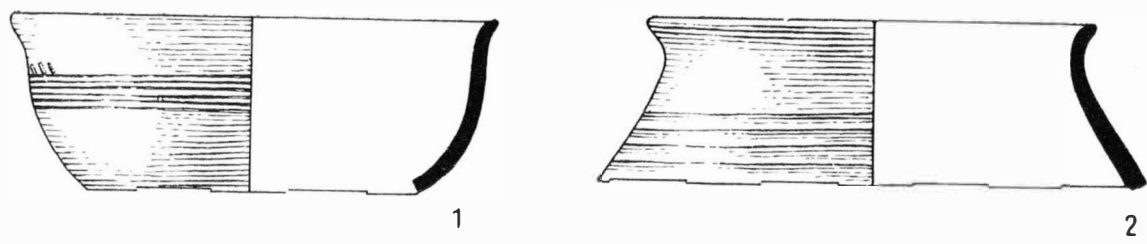
Kresby: Doc. dr. B. Klíma, M. Bálek, A. Životská

Na titulní obálce: laténská spona z Rajhradu

Tiskem: Grafia, n. p., Brno, provozovna 04, Gottwaldova 21

Evidenční číslo ÚVTEI—73332

Vydáno jako rukopis — 450 kusů — neprodejně



Tab. 16

Bulhary (okr. Břeclav). Podolská keramika z kulturní jámy. — Podoler Keramik aus einer Kulturgrube.