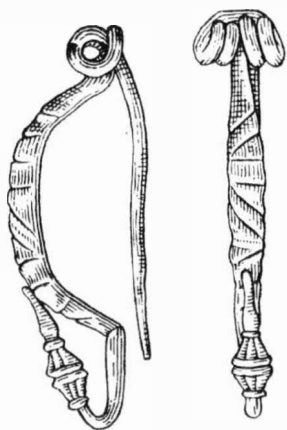


ARCHEOLOGICKÝ ÚSTAV ČESKOSLOVENSKÉ AKADEMIE VĚD
V BRNĚ

PŘEHLED VÝZKUMŮ 1972



BRNO 1973

waren 140×120 cm. Feuerstelle A hatte einen rechteckigen Grundriss mit abgerundeten Ecken, die Ausmasse betragen 100×140 cm, der Boden war mit kleinen mit Erde verschmierten Steinen besetzt und weisslich durchgebrannt. Feuerstelle B war rechteckig; Ausmasse 150×130 cm, von ähnlicher Konstruktion wie die vorherige.

Objekt 2 bestand ebenfalls aus fünf Gruben, welche sich gegenseitig überlappten, die Ausmasse der grössten betragen 450—570×900 cm, der unebene Boden war 40—50 tief. Die anderen Objekte waren kleiner, hatten unregelmässige Grundrisse, unebene Böden, ausgefüllt mit satt schwarzer Erde und schwach mit Scherben durchmengt.

Für die Grube mit den Feuerherden finden wir Analogien z. B. auf den Siedlungen in Mohelnice-Schottergrube und in Bylany.¹ Die Autoren der Grabungen urteilen, dass sie grösstenteils am Rande der Siedlungsagglomerationen angelegt waren und zur Bereitung von Speisen dienten. Die Bearbeitung des Materiales ist nicht beendet, rahmenhaft kann man die Siedlung in die jüngere Phase der Volutenkeramik einreihen.²

NÁLEZY ŠTÍPANĚ INDUSTRIE Z KOZMIC

(okr. Opava)

LEA WIEGANDOVÁ, Ostravské muzeum, Ostrava

Do Ostravského muzea odevzdal p. Ant. Duroň nálezy štípané pazourkové industrie, nasbírané na podzim r. 1972 na polích u Kozmic, okr. Opava, a to na stejném místě, jako neolitické nálezy z r. 1970.¹

Kromě většího množství pazourkových úštěpů obsahoval nález kýlovité škrabadlo, nevýrazné škrabadlo s retuší jak na dorsální, tak i ventrální straně terminální hrany, ploché úštěpové škrabadlo s jemnou kolmou retuší terminální hrany, jemně retušované drobné drásadlo, klínové rydlo střední a čepelku.

Poznámka:

¹ L. Wiegandová - Neolitické nálezy z Kozmic (okr. Opava), Přehled výzkumů 1970. Brno 1971, 14—15.

Funde der Spaltindustrie aus Kozmice (Bez. Opava). Dem Ostrauer Museum übergab Herr Ant. Duroň Lesefunde von Silexindustrie, die auf den Feldern bei Kozmice, Bez. Opava gefunden wurden.

ANTROPOLOGICKÝ POSUDEK O KOSTŘE Z NEOLITICKÉHO DĚTSKÉHO HROBU Z BLUČINY

(okr. Brno-venkov)

MILAN ŠFLOUKAL, Národní muzeum, Praha

Při archeologickém průzkumu u Blučiny v roce 1965 byl objeven mimo jiné také neolitický pohřeb dítěte ve skrčené poloze.¹ Z lebky se zachovaly zlomky plochých kostí mozkovny, fragment lebeční spodiny, levá polovina horní čelisti a celá dolní čelist. Z postkranialního skeletu jsou zachovány zlomky obratlů a žeber, levostranná lopatka a oba klíčky, všechny dlouhé kosti končetin a zlomky kostí pánevních.

Pro určení starší zemřelého dítěte je nejdůležitější nález korunky dolní levostranné mléčné první stoličky, odpovídající velikostí a stupněm vývoje stavu při narození. Závěr: nález z Blučiny je možno označit za kostřičku novorozence.

Poznámka:

¹ Srov. I. Peškař. Výzkum na sídlišti v trati „Spodní Kolberky“ u Blučiny. Přehled výzkumů 1965. Brno 1966, 50—52.

Anthropologisches Gutachten über das Skelett aus einem neolithischen Kindergrab aus Blučina (Bez. Brno-venkov). Von dem Kinderskelett blieben Bruchstücke von Schädelknochen sowie die Mehrheit der Knochen des postkranialen Skelettes erhalten. Für die Bestimmung des Alters des verstorbenen Kindes ist der Fund einer Krone des unteren Milchmolares am wichtigsten. Nach diesem kann der Fund als Skelett eines Neugeborenen bezeichnet werden.

PŘEHLED VÝZKUMŮ 1972

Vydává: Archeologický ústav ČSAV v Brně, sady Osvobození 17/19

Odpovědný redaktor: Akademik Josef Poulik

Redaktoři: Dr. A. Medunová, dr. J. Meduna, dr. J. Řihovský

Překlady: Dr. R. Tichý, E. Tichá

Kresby: Doc. dr. B. Klíma, M. Bálek, A. Životská

Na titulní obálce: laténská spona z Rajhradu

Tiskem: Grafia, n. p., Brno, provozovna 04, Gottwaldova 21

Evidenční číslo ÚVTEI—73332

Vydáno jako rukopis — 450 kusů — neprodejně