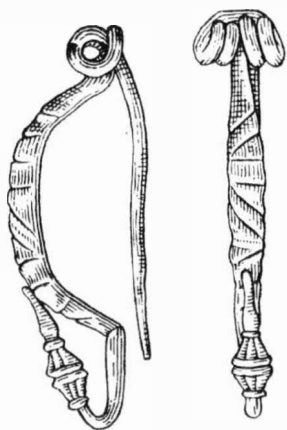


ARCHEOLOGICKÝ ÚSTAV ČESKOSLOVENSKÉ AKADEMIE VĚD
V BRNĚ

PŘEHLED VÝZKUMŮ 1972



BRNO 1973

nepatrné zbytky bronzových vlasových ozdob od levé spánkové kosti, pod lebkou, při pravé spánkové kosti zůstaly silně patinou strávené vlasové ozdoby pravé strany. Osudíčko i vlasové ozdoby umožňují datovat hrob do pokročilé únětické kultury.

V černé vrstvě zásypu hrobové jámy i v okolí se vyskytovaly únětické střepy z větších nádob, které nepatřily ke hrobu. Při průzkumu tmavých skvrn v podložní spraši v průběhu strouhy se podařilo objevit ve vzdálenosti 520 cm od hrobu sídlištní jámu, ve směru strouhy (asi SSZ—JJV) 340 cm dlouhou, 70—90 cm pod povrchem hlubokou. Její zásyp tvořila kompaktní černohnědá hlína. Ze zásypu byly získány nevýrazné únětické střepy a zvířecí kosti. Při středu průkopu se u dna jámy zachovala ve střepích dolní část větší nádoby.

Při pozornější prohlídce terénu se ukázalo, že oba archeologické objekty ležely na východním okraji nízké, okrouhlé vyvýšeniny (výška snad 50—100 cm, Ø. asi 100 m) v inundačním terénu říčky Cezavy. Hrob i jáma mohly být přibližně současné, žena s dítětem byla snad pohřbena na okraji sídliště. V této souvislosti je třeba znovu vyzvednout chronologické zařazení nálezů do mladší až pozdní fáze únětické kultury a připomenout nedaleké nálezy dvou věteřovských jam s kostrami (asi 300 m vzdálené — jedna byla vykopána v domě č. 707¹ druhá v domě č. 724²). V roce 1972 objevené únětické objekty jsou čtvrtým nalezištěm ze starší doby bronzové na území dnešní obce Újezd u Brna.³ Vyšetření jejich vzájemného chronologického vztahu a poměru k zmíněným věteřovským jamám by snad mohlo přispět nejen k řešení sídelních poměrů v době únětické kultury, nýbrž i k problému pohřbívání v sídlištních jamách v době věteřovské kultury.

Poznámky:

¹ Č. Staňa, Věteřovská jáma s lidskou kostrou v Újezdě u Brna (okr. Brno-venkov), PV 1969, 13 — V jámě byla kostra ženy ve věku 20—25 let (antrop. posudek M. Stloukala PV 1969, 13).

² Koncem října 1971 byla zachycena sídlištní jáma na dvoře domu č. 724 (maj. Jaroslav Horáček) při výkopu okrouhlé jámy o průměru asi 100 cm. Řádný archeologický výzkum nebylo možno provést, neboť výkop byl prováděn v stísněném, zastavěném prostoru. Jáma se projevila černým zásypem ve žlutce pod navázkou ca 80 cm mocnou; ke dnu se kuželovitě rozšiřovala (dno o průměru asi 160 cm v hloubce ca 150 cm pod povrchem). Při jižní stěně jámy asi 20 cm nad dnem ležela lidská kostra, jež byla při výkopu jínky silně rozrušena. Podle stop po poloze kostí lze soudit, že pravděpodobně spočívala ve skrčené poloze na pravém boku, zády ke stěně — orientována by tedy byla přibližně ve směru severovýchod — jihozápad. Z jámy byly získány nepřítis typické věteřovské střepy a zvířecí kosti. Věteřovský sídlištní objekt s lidskou kostrou v domě č. 724 patří nepochybně k stejnému sídlišti jako jáma v domě č. 707 (jejich vzájemná vzdálenost nepřesahovala 80 m).

³ K publikovaným nálezům v zahradě domu č. 32 (K. Tihelka, Moravská únětická pohřebiště na Moravě, PA XLIV 1953, 309) a v severozápadním rohu cihelny (B. Dostál, Nová naleziště únětické kultury v Újezdě a v Branišovicích, SbřfBU E3 1958, 5—13), přibýly na podzim roku 1971 kostrové hroby rozrušené při stavebních úpravách v traktorové stanici místního JZD, jež je umístěna v jihovýchodním cípu bývalé obce Rychmanov. Od rozrušených koster ve skrčené poloze zachránil p. Konečný jednu hlubší únětickou misku.

Grab und Grube der Úněticer Kultur in Újezd bei Brno (Bez. Brno-venkov). Beim Aushub eines Wassergrabens am südwestlichen Rand der Gemeinde erfasste man ein flaches Skelettgrab, in dem eine Frau in Hockerlage mit einem kleinen Kind beim rechten Arm, bestatter war. Das kleine Gefäss und Überreste von Bronzahaarschmuck datieren das Grab in die fortgeschrittene Úněticer Kultur. Neben dem Grab war vermutlich eine gleichaltrige Siedlungsgrube, welche durch die Sonde nur geschnitten war.

ÚNĚTICKÁ KOSTRA Z ÚJEZDA U BRNA

(okr. Brno-venkov)

MILAN STLOUKAL, Národní muzeum Praha

(Tab. 10)

V únětickém hrobě prozkoumaném v roce 1972 Č. Staňou v Újezdě u Brna byla uložena kostra ženy a kostřička malého dítěte.

1. **Ženská kostra** je jen mírně poškozena, zachovány jsou téměř všechny části skeletu. Kostra je celkově gracilní, epifysy dlouhých kostí jsou již plně přirostlé a zřejmě nejde o kostru výrazně mladé osoby, i když na páteři ještě nejsou vyznačeny spondylosní změny.

Pánevní kosti jsou výrazně ženského tvaru se širokou incisura ischiadica major, trojúhelníkovitým forame obturatum, oboustranně vytvořeným výrazným sulcus praeauricularis a obloukovitým angulus subpubicus. Také hodnotou ischiopubického indexu (74,0) se pánev jasně řadí mezi ženské formy.

Lebka je gracilní se švy v pokročilém srůstu. Šupina čelní kosti je klenutá, glabella II. stupně, nadočnicové oblouky jsou slabě vytvořeny, horní okraj očníce je tenký, ale ne přímo ostrý, na

pravé očnici je vytvořen foramen, na levé sulcus supraorbitalis. Foramen parietale je vytvořeno pouze na levé temenní kosti. Týl je slabě vytažený, protuberantia occipitalis externa je slabá, II. stupně. Bradavkové výběžky jsou malé a slabě je vytvořena i crista supramastoidea. Pterion je na obou stranách již zarostlé.

Při pohledu zpředu jsou oba horní okraje očnic uloženy v jedné horizontální linii, profil nosních kostí je výrazně konkávní. Fossa canina je na pravé straně hluboká, na levé polovině maxilly podstatně mělčí; na této levé straně je zdvojené foramen infraorbitale. Tuberculum marginale není na lících kostech vytvořeno. Dolní čelist má rovné úhly, při bočním pohledu rovnou bradu, při pohledu zdola tvoří brada úzkou přední hranu.

Chrup je silně obroušen (abrase 3. stupně), kus je nůžkovitý. V horní čelisti jsou zhojeny alveoly po intravitální ztrátě obou druhých stoliček, v dolní čelisti je na pravé straně kaz ve druhé stoličce a první stolička je kazem zcela destruována.

Metrické údaje jsou uvedeny v připojené tabulce. Lebka je podle nich v absolutních mírách dlouhá, úzká a vysoká, se středně vysokým obličejem i horním obličejem a středně širokým obličejem. V indexech je lebka dolichokranní, akrokranní a hypsikranní, eurymetopní, mesoprosopní, mesenní, mesokonchní a mesorrhinní, ortognatní a eurymandibulární. Kapacita lebky je aristencefální. Úhel profilu a profilu alveolů je mesognatní, úhel nosního profilu ortognatní. Výška postavy byla vypočítána na 158,5 cm (nadstřední).

2. **Dětská kostra** — zachovaly se jen zlomky kosti čelní, obou temenních, týlní a téměř celá pravostranná kost spánková, z levé jen pyramida. Z obličejové části je zachována pravá polovina těla dolní čelisti se základy mléčné čtyřky a pětky. Z postkraniálního skeletu pak jen několik zlomečků žeber a obratlových oblouků. Pro určení stáří zemřelého dítěte jsou ovšem nejdůležitější oba zachované zuby, které velikostí a stupněm vývoje odpovídají zhruba stáří při narození.

Závěr: v ůnětickém hrobě v Újezdě u Brna byla nalezena kostra ženy, zemřelé asi mezi 40 a 50 léty, a kostra novorozence. Zachované zlomečky neumožňují rozhodnout, zda jde opravdu o pozůstatky dítěte zemřelého po porodu anebo o kostičku foetu z posledních týdnů těhotenství. Pokud bychom nález vysvětlovali jako pohřeb matky s dítětem, pak ovšem zaráží poměrně vysoký věk zemřelé ženy.

Míry a indexy ženské lebky z hrobu v Újezdě u Brna		výška horního obličejce (48)	67,5
		interorbitální šířka (50)	15
		šířka očnice (51)	41,5
největší délky lebky (1)	181,5	výška očnice (52)	32
délka base lebky (5)	106	šířka nosu (54)	24
největší šířka lebky (8)	132	výška nosu (55)	48
nejmenší šířka čela (9)	93	nejmenší šířka nosních kostí (57)	8,8
největší šířka čela (10)	109	maxiloalveolární délka (60)	54
biaurikulární šířka (11)	111	maxiloalveolární šířka (61)	59
biasteriální šířka (12)	106	bigeniální šířka (66)	98
výška lebky (17)	142	délka mandibuly (68)	70
nadušní výška (20)	116	výška brady (69)	32
obvod lebky (23)	505	výška ramene mandibuly (70)	56
příčný oblouk (24)	307	šířka ramene mandibuly (71)	30
podélný oblouk (25)	365	profilový úhel (72)	84
čelní oblouk (26)	127	úhel nosního profilu (73)	86
temenní oblouk (27)	109	úhel profilu alveolů (74)	80
týlní oblouk (28)	129	úhel ramene mandibuly (79)	132
čelní třetiva (29)	113	Index délkošířkový (I 1)	72,7
temenní třetiva (30)	102	Index délkovýškový (I 2)	78,2
týlní třetiva (31)	104	Index šířkovýškový (I 3)	107,5
úhel čela (32)	85	Index transv. frontoparietální (I 13)	70,5
kapacita (Welcker — 38)	1401	Index obličejový (I 38)	86,1
délka obličejce (40)	102	Index horního obličejce (I 39)	54,0
šířka horního obličejce (43)	99	Index očnice (I 42)	77,2
biorbitální šířka (43—1)	93	Index nosu (I 48)	50,0
bizygomatická šířka (45)	125	Index maxiloalveolární (I 54)	109,1
šířka středního obličejce (46)	93	Index alveolární (I 60)	96,2
výška obličejce (47)	107,5	Index frontomandibulární	105,3

Ůněticer Skelette aus Újezd bei Brno (Bez. Brno-venkov). In dem Ůněticer Grab in Újezd bei Brno waren ein Frauen- und ein kleines Kinderskelett beigeetzt.

Das Frauenskelett ist nur wenig beschädigt und es war daher möglich dieses einer eingehenden metrischen Analyse zu unterziehen (alle gewonnenen Masse sind in der beigelegten Tafel ange-

führt, die einzelnen Masse nach Martin und Saller bezeichnet). Die Bestimmung des Geschlechtes stützt sich auf die Morphologie des Schädels und verlässlich ist sie auch durch die Beckenform belegt (der ischiopubische Index hat den Wert von 74,0). Das fortgeschrittene Zusammenwachsen der Schädelnähte, der gesamte Stand des Skelettes sowie Gesundheitszustand des Gebisses zeugen übereinstimmend dafür, dass es sich um Überreste einer Frau handelt, die im Alter von ca. 40 bis 50 Jahren starb. Die metrische Charakteristik bezeichnet den Schädel als dolichokran, akrokran und hypsikran, mesoprosop und mesen, in der grundlegenden Typencharakteristik könnten wir diesen als leptodolichomorph bezeichnen. Diese Schädelform ist für die mährische Úněticer Kultur typisch.

Von dem Kinderskelett blieben nur Bruchstücke der Schädelknochen, Rippen und der Wirbelbögen erhalten. Für die Altersbestimmung des Kindes sind die Kronen der zwei Milchmolare entscheidend, welche in ihrer Grösse ungefähr dem Alter bei der Geburt entsprechen. Man kann allerdings nicht beurteilen, ob es sich tatsächlich um Überreste eines Neugeborenen oder eines Foetus aus den letzten Wochen der Schwangerschaft handelt.

Sofern wir den Fund als Bestattung von Mutter und Kind interpretieren, überrascht allerdings das verhältnismässig hohe Alter der verstorbenen Frau.

NOVÉ NÁLEZY ZE ŠTĚRKOVNY U TVRDNIC (okr. Břeclav)

JOSEF UNGER. Regionální muzeum, Mikulov

Spolupracovník mikulovského muzea Z. Pavliňák upozornil muzeum na další nálezy ve štěrkovně u Tvrdonic v trati „Od Hrušicka za Řešici“. Při záchranném výzkumu byly zjištěny zbytky silně rozrušeného hrobu a střepy keramiky únětické kultury. Další materiál předal Z. Pavliňák do mikulovského muzea. Nálezy jsou uloženy v mikulovském muzeu př. č. 72/72 a 89/72.

Neue Funde aus der Schottergrube bei Tvrdonice (Bez. Břeclav). In der Schottergrube von Tvrdonice wurden Überreste eines gestörten Skelettgrabes der Úněticer Kultur und weitere Funde, die der Besiedlung derselben Kultur angehören, gefunden.

DŽBÁNEČEK NA NOŽKÁCH Z VÁVROVIC (okr. Opava)

VLASTA ŠIKULOVÁ. Slezské muzeum, Opava
(Tab. 62–8)

V srpnu 1972 porušil Jan Gebauer při kopání studny na staveništi svého domu ve Vávrovicích pravěký objekt, z něhož vybral keramiku. Nález však nehlásil včas, takže v době odevzdání předmětů archeologickému oddělení Slezského muzea v Opavě nebylo již možno provést záchranný výzkum.

Odevzdaný soubor obsahuje střep hrubé zásobnice, dva střepy nádob se zdrsnělým povrchem, střep z prohnutého okraje nádoby a torso džbánečku (výška 67 mm; max. průměr výdutě 74 mm). Výduť má kulovitý tvar, z něhož jsou vytaženy čtyři silné růžkovité nožky. Přímo nad jednou chybějící nožkou a těsně pod hrdlem je lůžko po ulomeném uchu. Hrdlo je od výduti odsazeno mírným vyžlabením. Podstatná část hrdla, dvě protilehlé nožky a ucho byly odlomeny již v pravěku. Recentně poškozená místa se podařilo z velké části slepit z drobných úlomků. Nejbližší analogii je známý džbáneček ze sousední Opavy-Jaktaře¹, shodující se jak počtem a tvarem nožek, tak i umístěním ucha. Ze vzdálenosti asi 400 m od místa nálezu pochází starší náhodný nález střepů misek s vodorovně vytaženým okrajem a s jazykovými výčnělky ze zrušeného hliníku mezi železniční tratí a silnicí do Držkovic (katastr Vávrovic).² Další doklady současného osídlení jsem zjistila v přímé vzdálenosti 1 km odtud na katastru Vlastoviček-Jarkovic.³ V jedné jámě tu byl kromě tors několika hrnců také maďarovský džbánek, vykuřovadlo a amfora na osmi nožkách. Ukazuje se tedy, že krajina západně od Opavy byla v období maďarovsko-věteřovských vlivů hustě

PŘEHLED VÝZKUMŮ 1972

Vydává: Archeologický ústav ČSAV v Brně, sady Osvobození 17/19

Odpovědný redaktor: Akademik Josef Poulik

Redaktoři: Dr. A. Medunová, dr. J. Meduna, dr. J. Řihovský

Překlady: Dr. R. Tichý, E. Tichá

Kresby: Doc. dr. B. Klíma, M. Bálek, A. Životská

Na titulní obálce: laténská spona z Rajhradu

Tiskem: Grafia, n. p., Brno, provozovna 04, Gottwaldova 21

Evidenční číslo ÚVTEI—73332

Vydáno jako rukopis — 450 kusů — neprodejně



Tab. 10

Újezd u Brna (okr. Brno-venkov). Ženská lebka z únětického hrobu. — Frauenschädel aus dem Ünéticer Grab.