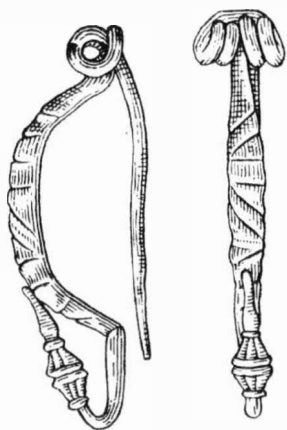


ARCHEOLOGICKÝ ÚSTAV ČESKOSLOVENSKÉ AKADEMIE VĚD
V BRNĚ

PŘEHLED VÝZKUMŮ 1972



BRNO 1973

STŘEDOVĚKÁ KERAMIKA Z UHERSKÉHO BRODU-RULOVA

(okr. Uherské Hradiště)

JIŘÍ PAVELČÍK, AÚ ČSAV BRNO

Rozsáhlými terénními úpravami (kladení vodovodu, elektrického kabelu atd.) v severní části města byly narušeny kulturní vrstvy. Nejzávažnější materiál byl získán z vodovodní trasy Dolní vodojem (bývalý královský hrad) — park před muzeem (bývalá čtvrť Rulov) — Horní park (bývalá Ptylova ulice). V nálezech je zastoupena především keramika z 13.—16. stol. Převládají v ní hrncovité tvary s různou úpravou okrajů. Výzdoba pozůstává převážně ze šroubovnice a otisků ozubeného kolečka. Dále jsou zastoupeny mísy nezdobené a s barevnou výzdobou provedenou kukačkou, pokličky, džbány, pekáč na ryby (?) a komorové kachle se stylizovanou rostlinnou výzdobou. Z kovového inventáře zaujme především opravovaný klíč (mosazný svár) a část kružkové košile, sestavené z drobných železných a bronzových kroužků.

Mittelalterliche Keramik aus Uherský, Brod-Rulov (Bez. Uh. Hradiště). Im nördlichen Teil des historischen Stadtkernes wurde bei Erdarbeiten eine reiche Keramikkollektion aus dem 13.—16. Jahrhundert und der Teil eines Panzerhemdes gewonnen, aus kleinen eisernen und bronzenen Ringen hergestellt.

NÁLEZY Z HRADU VIKŠTEJNA, OBEC RADKOV-DUBOVÁ

(okr. Opava)

VLASTA ŠIKULOVÁ, Slezské muzeum, Opava
(Tab. 62: 1—7; tab. 63: 1—6)

V roce 1972 byly zahájeny přípravné práce ke stavebním úpravám zříceniny hradu Vikštejna (katastr Radkov-Dubová, okr. Opava).¹ Při nich byly vybírány navážky z hradních sklepů, zasypaných v minulém století. Všechna hlína byla důkladně přesívána, takže bylo získáno několik tisíc keramických zlomků i další nálezy (zvířecí kosti, železné hřebíky, různá kování, podkoven, udidla a kopí). Materiál z doby zavážení sklepů tvořil menší část nálezů, zatímco předměty ze 16. a 17. století výrazně převažovaly. Velmi málo bylo i nálezů ze staršího období, což lze vysvětlit tím, že k zasypání sklepů bylo použito jen povrchových násypů, vzniklých postupným chátráním hradu a jeho posledního zařízení, především kachlových kamen. Zlomky kachlů mají proto v tomto souboru úplnou převahu. Nejvíce bylo kachlů s ostře zelenou polevou s různými geometrickými ornamenty. Dále byla zastoupena poleva žlutá a tmavěhnědá. Některé z těchto typů byly i bez polevy. Nepatrným počtem jsou zastoupeny kachle zdobené plastickými rozvilinami, pokryté několika barevnými glasurami (tab. 63: 2—4).

Zvláštní pozornosti zasluhují zlomky kachlů se šlechtickými znaky.² Kachle se znakem Adama Oderského z Lideřova a jeho druhé manželky Barbary z Herbersteinu³ nesou kromě jejich iniciál letopočet 1604 (tab. 62: 1—7), který znamená zřejmě rok jejich svatby (v písemných pramenech nedoložený). Zachovaly se s polevou bledě žlutou s hnědými a zelenými šmouhami, dále se sytě zelenou a tmavěhnědou polevou i nepolované. Dále byla sestavena část kachle se znakem Karla z Lichtenštejnu, kterého užíval v letech 1614—22 (tj. po získání Opavska v léno a před připojením Krnovska)⁴ a zjištěn zlomek levého horního pole znaku jeho syna Karla Eusebia. Kachel s erbem a postavou anděla není zatím určen (tab. 63: 1). Na základě několika zlomků se podařilo zjistit, že některá vikštejnská kamna postavili opavští hrnčíři. Jsou to jednak zlomky z římsových nástavců v podobě delfína s tmavěhnědou polevou (stejnou jako na jednom střepeu se zlomkem znaku Barbary z Herbersteinu), jednak zeleně polované římsové kachle, zdobené postavičkami hrajících si puttů (tab. 63: 5—6). Oba tyto typy byly zastoupeny v obsahu jámy č. 1 na Krnovské ulici č. 4 v Opavě, kterou v roce 1965 zachránil ing. arch. L. Plavec. Tato jáma, vyplněná vadnými výrobky hrnčířů, pracujících zde na tak zvaném Jaktaršském předměstí (doložených tu později i písemnými prameny), obsahovala kromě jiných závažných nálezů také kadlub s letopočtem 1571 a římsové nástavce s opavským městským znakem, užívaným od roku 1579. Řada dalších kachlů z Vikštejna má mezi materiálem z této jámy velmi blízké analogie. Můžeme tedy převažující část získaných typů vikštejnských kachlů datovat do 2. pol. 16. století a do období stavebních úprav za Adama Oderského z Lideřova, jemuž hrad připadl po obléhání roku 1599. Mladší typy kachlů bude možno přisoudit snad pouze období 1657—71, kdy hrad znovu získal jeho syn Vilém Ale-

xandr. Později hrad často střídal majitele, kteří zde již ani nesídlili a neudržovali jej, takže od 70. let 18. století zcela zpuštěl.

Poznámky:

¹ Základní literatura k dějinám hradu Vikštejna:

A. Peter, Burgen und Schlösser im Herzogtum Schlesiens, Těšín 1879, 26–41.

R. Sakreida, Hrad Vikštejn, Radkov 1933.

J. Ullrich, Geschichte der Stadt Wigstadel, Vitkov 1933, 26–29.

E. Klose, Geschichte und Sagen der Burg Wigstein, sine dato

² Za pomoc při určování znaků děkuji PhDr. J. Bakalovi CSc., vedoucímu historického oddělení Slezského muzea v Opavě.

³ Srov. Ottův slovník naučný, XI. díl, 143, č. 1696.

⁴ St. archiv Opava, Slezský stavovský archiv, inv. č. 217, 577, 578, 584, 585.

Funde aus der Burg Vikštejn, Gemeinde Radkov-Dubová (Bez. Opava). Aus den Aufschüttungen, mit welchen im vorigen Jahrhundert die Burgtürme verschüttet wurden, hat man einige tausend keramische Bruchstücke gewonnen, die überwiegend von Kachelöfen aus dem 16.–17. Jahrhundert stammen. Für die Datierung haben die Kacheln mit den Wappen des Burgherrn Adam Oderský von Lideřov und seiner zweiten Gattin Barbara von Herberstein mit der Jahreszahl 1604 Bedeutung, welches vermutlich das Jahr ihrer Hochzeit bedeutet, was in schriftlichen Quellen nicht belegt ist. Auf einer weiteren Kachel ist das Wappen Karl von Lichtenstein, welches er in den Jahren 1614–22 benützte. Einige Kacheltypen haben genaue Analogien in den Stücken, welche man in einer Töpfereiabfallgrube in Opava in der sog. Jakař Vorstadt fand und beweisen also, dass einige Öfen auf Vikštejn von Töpfern aus Opava gebaut wurden

NÁLEZ MINCE A HŘEBŮ NA VIKŠTEJNĚ, OBEC RADKOV-DUBOVÁ (okr. Opava)

JAROSLAV KRÁL. AÚ ČSAV Brno

V říjnu roku 1972 byla při stavbě mostu přes obranný příkop hradu Vikštejna nalezena malá stříbrná mince Ferdinanda I. a tři masívní kované hřebě cca 7,5 cm dlouhé.

Fund einer Münze und von Nägeln auf Vikštejn, Gemeinde Radkov (Bez. Opava). Beim Eingang in die Burgruine Vikštejn fand man eine kleine Silbermünze Ferdinands I.

VÝZKUM NA SLEZSKOOSTRAVSKÉM HRADĚ (okr. Ostrava)

LEA WIEGANDOVÁ, Ostravské muzeum, Ostrava
(Tab. 66–67)

V létě 1972 provádělo Ostravské muzeum první fázi výzkumu na slezskoostravském hradě. Po odstranění destrukce na jihozápadní straně nádvoří byla jihovýchodním směrem vedena sonda o rozměrech 3×18 m, rozdělená na čtverce. Po odkrytí povrchového nánosů se objevilo nejmladší dláždění z valounů z godulského pískovce kladených tak, že vytvářely vzorce. Ve čtverci A₁ se 20 cm pod ním přišlo na druhou vrstvu valounového dláždění, která však celou sondou neprobíhala. V severní části tohoto čtverce jsou základy zdiva. V hloubce 80 cm byl objeven reliéfně opracovaný pískovec — fragment ostění, a patka sloupu. Ve čtverci A₁ probíhá příčně sondou zeď, povrchově respektovaná dlážděním.

V sondě bylo nalezeno velké množství fragmentů keramiky s glazurou i bez glazury a kachlů. Protože byl hrad často přestavován a nádvoří upravováno, představují nálezy, koncentrované především ve čtverci A₅, směs materiálu od počátku 14. stol. až po 18. stol. Největší procento nálezů je z 16. stol. a poč. 17. stol. Mezi nejzajímavější patří především nález fragmentu renesančního kachle s polopostavou muže, podpírajícího si bradu. Je začleněn do výklenku, zdobeného prvky renesanční architektury. Výjimku tvoří na spodní straně kachle bankál, který je pozůstatkem go-

PŘEHLED VÝZKUMŮ 1972

Vydává: Archeologický ústav ČSAV v Brně, sady Osvobození 17/19

Odpovědný redaktor: Akademik Josef Poulik

Redaktoři: Dr. A. Medunová, dr. J. Meduna, dr. J. Řihovský

Překlady: Dr. R. Tichý, E. Tichá

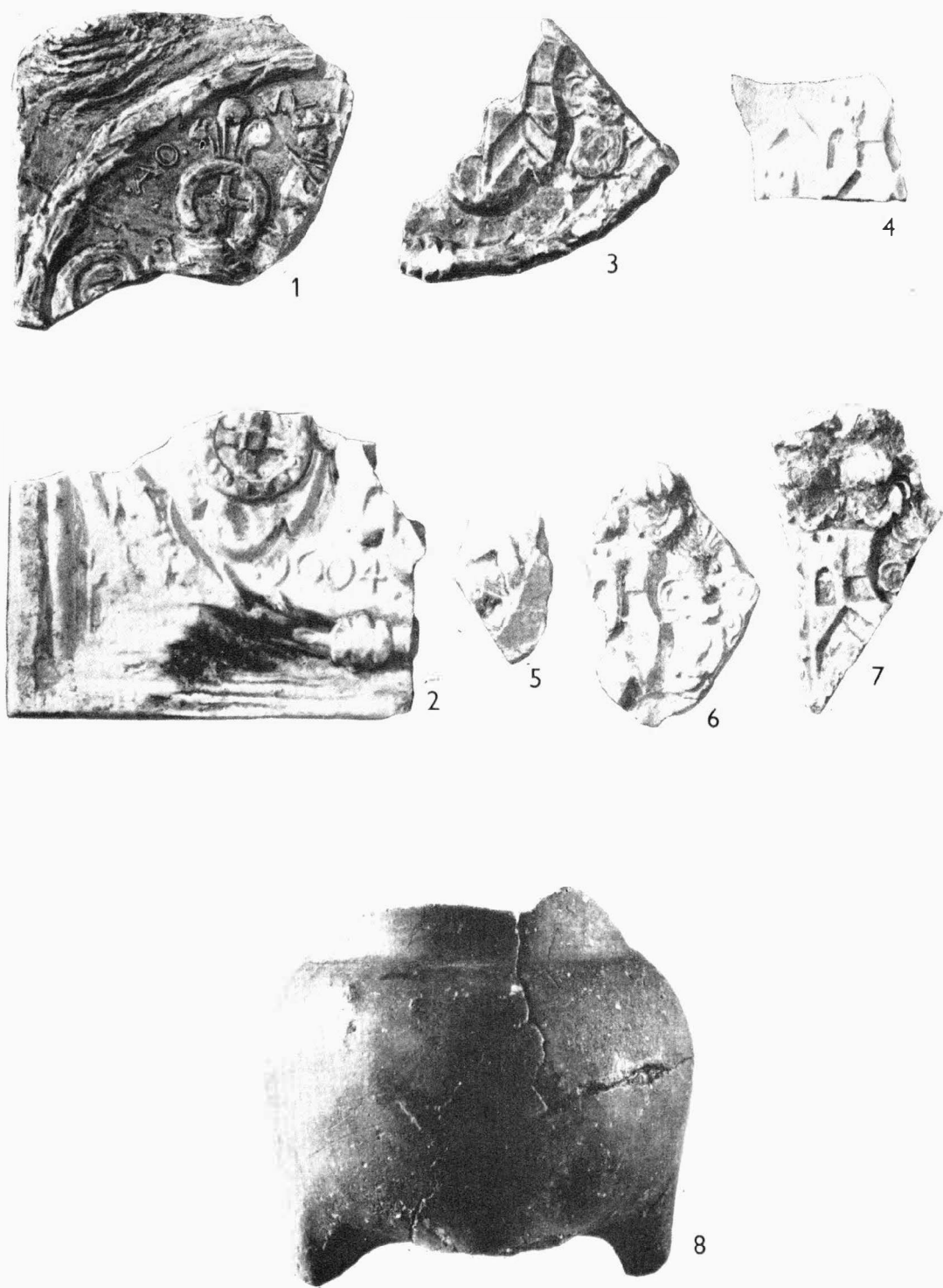
Kresby: Doc. dr. B. Klíma, M. Bálek, A. Životská

Na titulní obálce: laténská spona z Rajhradu

Tiskem: Grafia, n. p., Brno, provozovna 04, Gottwaldova 21

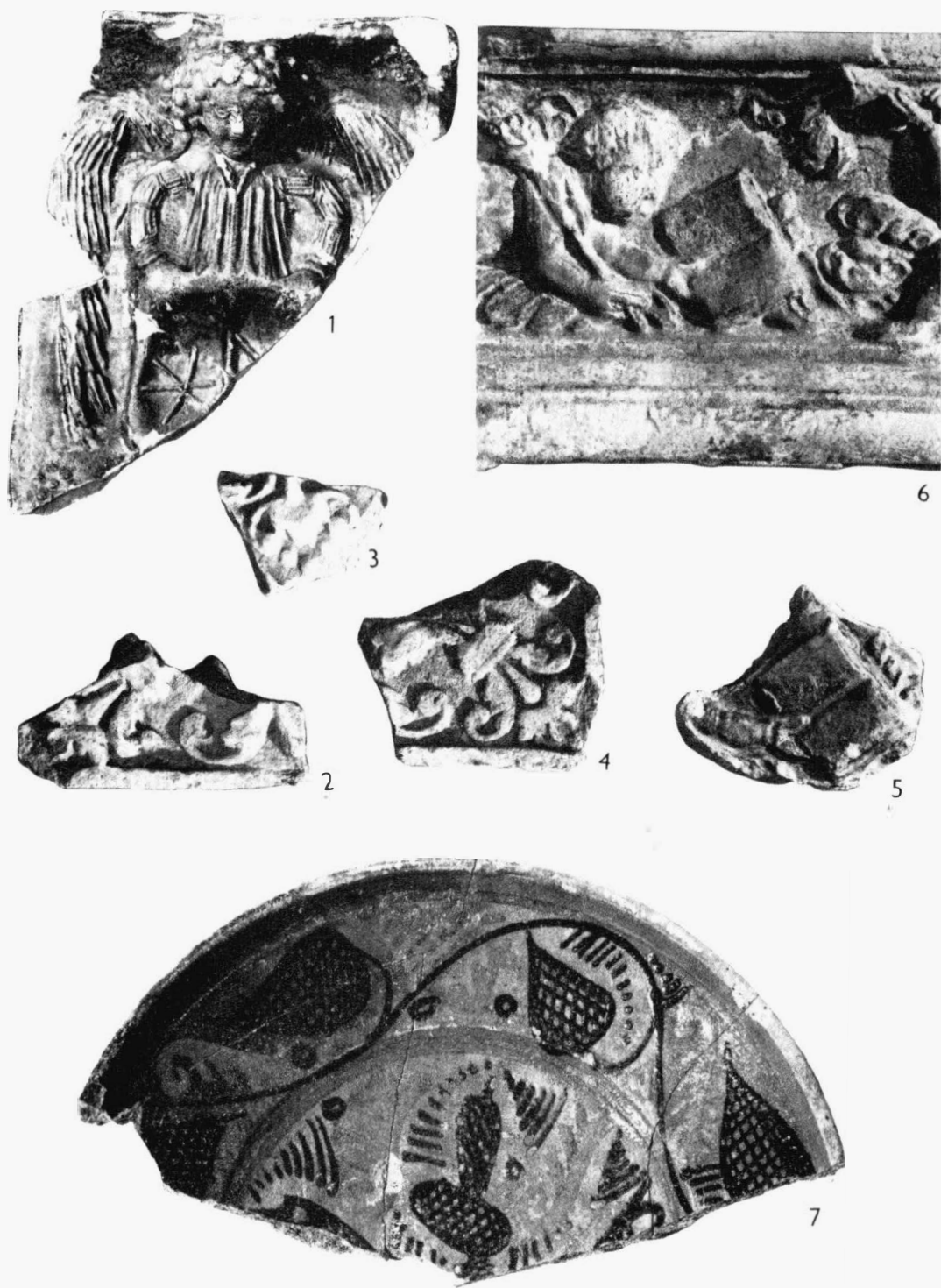
Evidenční číslo ÚVTEI—73332

Vydáno jako rukopis — 450 kusů — neprodejně



Tab. 62

1-7 hrad Vikštejn (obec Radkov-Dubová, okr. Opava) Zlomky kachlů; 8 Vávrovice (okr. Opava). Nádoba ze starší doby bronzové. — 1-7 Burg Vikštejn (Gem. Radkov-Dubová, Bez. Opava), Kachelbruchstücke; 8 Vávrovice (Bez. Opava). Altbronzezeitliches Gefäß.



Tab. 63

1—5 Hrad Vikštejn (obec Radkov-Dubová, okr. Opava) Zlomky kachlí, 7 Opava, Hradecká ulice č. 1. Zlomek nádoby z jámy č. 4. — 1—5 Burg Vikštejn (Gem. Radkov-Dubová, Bez. Opava). Kachelbruchstücke; 7 Opava, Hradecká ulice Nr. 1. Gefäßbruchstück aus Grube Nr. 4.