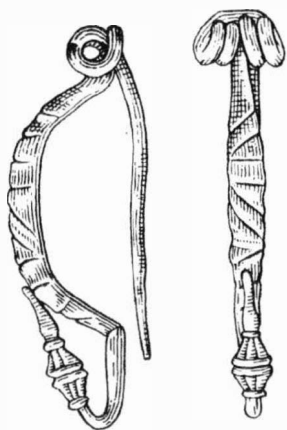


ARCHEOLOGICKÝ ÚSTAV ČESKOSLOVENSKÉ AKADEMIE VĚD
V BRNĚ

PŘEHLED VÝZKUMŮ 1972



BRNO 1973

stellt, dass es sich um einen rostlosen Töpferofen, einen sog. Meiler- oder Oberflächenofen handelt. Bei diesem wurde eine grosse Menge von Töpferklingen aus keramischer Masse und ein Schnitzmesser für die technische Herrichtung der Töpfererde, gemeinsam mit einem Reiber für Tonbeimengungen, gefunden. Zum Abschluss der Saison 1972 hat man den Hausberg auf dem Burgwall Kepkov vermessen und die Fläche seines Gipfels (Elipse, Achsen 20 und 26 Meter) und die Tiefe beider Wallgräben (6—7 Meter) festgestellt.

POVRCHOVÝ PRŮZKUM NA ZANIKLÉ OSADĚ DIVICE U BRUMOVIC

(okr. Břeclav)

JOSEF UNGER, Regionální muzeum, Mikulov

Na základě upozornění J. Páleníkové z Brumovic byl proveden povrchový průzkum na zaniklé osadě Divice, která stávala v údolíčku mezi Brumovicemi a Krumvířem. Zvláště zajímavá je malá vyvýšeninka o průměru asi 15 m, která se nachází na svahu a je značně snížena orbou. Je nazývána „Kostelík“. Na toto místo klade lidová tradice kostel, který se v písemných pramenech 14. a 15. stol. u Divic uvádí. Vzhledem k tomu, že podle Divic se již od 13. stol. psala vladycká rodina, není vyloučeno, že se jedná o zbytek malého vladyckého sídla. Vzhledem k stále se opakujícímu intenzivnímu obdělávání půdy by bylo záhodno objekt památkově chránit a provést na něm zjišťovací výzkum.

Oberflächenuntersuchung der Dorfwüstung Divice bei Brumovice (Bez. Břeclav). Bei der Oberflächenuntersuchung an den Stellen wohin die Volkstradition die Dorfwüstung Divice legt, hat man ausser einer Menge von Scherben mittelalterlicher Keramik auch eine kleine Terrain-erhebung im Durchmesser von ca. 15 m festgestellt, welche „Kostelík“ genannt wird. Es handelt sich entweder um Überreste einer Kirche oder eines kleinen Feudalsitzes.

STŘEDOVĚKÉ NÁLEZY Z TRATĚ VOJŠICE U MALÉ VRBKY, (OBEC HRUBÁ VRBKA)

(okr. Hodonín)

JAROSLAV TRIBULA, Okresní museum, Hodonín, pobočka Veselí nad Moravou

Při jarní orbě v části tratě Vojšice, patřící JZD Hrubá Vrbka, našli pracovníci na různých místech v roce 1972 několik střepů středověké keramiky, železnou středověkou ostruhu a recentní železnou podkovu. Nálezy odevzdali do kanceláře místního JZD, odkud byly později předány do muzea ve Veselí nad Moravou.

Popis středověkých nálezů:

1. Železná ostruha s šestipaprscitým kolečkem. Ramena jsou lomená, ukončená očky. Vzhled ostruhy má z výtvarného hlediska gotický charakter. Délka celé ostruhy — 15,2 cm, d krku — 3,8 cm, prům. kolečka — 4,4 cm, rozpon konců ramen — 8 cm. Ostruhu je možno datovat zhruba do 14.—15. stol.

Střepy nádob:

2. Střep z výdutě, zdobený vodorovnými pásy radélkované výzdoby (čtverečky).
3. Střep z okraje, okraj kalichovitě rozevřený, dovnitř seříznutý, s vnitřní římsou.
4. Střep z okraje, okraj vně vyhnutý, nahoru vytažený a dovnitř seříznutý, zdobený na vnější straně dvěma vlnicemi.
6. Střep z okraje, okraj vně vyhnutý, nahoru vytažený, zdobený na vnější straně radélkovanou výzdobou (obdélníčky) ve třech vodorovných pásích.
8. Střep z okraje, okraj podžlabený, na jeho vnější straně jsou dva vodorovné žlábký.
7. Střep z okraje, okraj přehnutý.
9. Silně poškozený střep z okraje, okraj dovnitř seříznutý, s nevýraznou vnitřní římsou. Na vnější poškozené straně okraje jsou patrné mělké vodorovné rýhy.
10. Střep z pokličky — část knoflíku a stěny.
11. Střep od dna.

Pokud jde o materiál, je u prvních dvou střepů promísen tuhou. Obecně lze říci, že je převážně jemně zrnitý. Barva střepů je tmavošedá, až šedá.

Všechny výše uvedené keramické střepy je možno datovat přibližně do 13.—14. stol.

12. Střep z pohrdlí a části výdutě, tvrdě vypálený, poměrně tenkostěnný, tmavošedé barvy, pod hrdlem zdobený širším vodorovným žlábkem. Je mladší než předchozí střepový materiál.

Mittelalterliche Funde aus der Flur Vojšice bei Malá Vrbka, Gemeinde Hrubá Vrbka (Bez. Hodonín). Im Jahre 1972 wurde in der oben angeführten Flur beider Frühlingsackerung ein mittelalterlicher Eisensporn mit sechszackigem Rädchen und mit gebogenen Armen, die mit Ösen beendet sind, aus dem 14.—15. Jahrhundert gefunden. Ferner fand man mittelalterliche Scherben, überwiegend von Gefäßrändern aus dem 13.—14. Jahrhundert und einen chronologisch jüngeren Scherben.

VÝZKUM ZANIKLÉ STŘEDOVĚKÉ VÁPENKY NA ŠUMBEŘE, OBEC KANICE

(okr. Brno-venkov)

JIŘÍ V. MERTA, Technické muzeum, Brno

V jižním výběžku katastru obce Kanice nedaleko zaniklého hradu, který se nachází na ostrožně tvořené Těsnohlídkovým údolím a údolím řeky Svitavy, severozápadně od kóty Šumbera, se nacházejí zbytky dvou zahloubených objektů. Leží asi 400 m od hradu při zaniklé cestě, jejíž úvoz je dosud místy znatelný, a která pokračuje vzhůru ke skalnímu hřebenu Šumbery.

V létě 1972 byl proveden Technickým muzeem v Brně pod referentovým vedením částečný odkryv severního objektu s těmito předběžnými výsledky: jedná se patrně o výrobní objekt určený k pálení vápna. K výrobě bylo užíváno vápence z nedalekého, dnes již částečně zasutého lomu při patě skalního hřebene Šumbery. Výrobní technologie je doložena dochovanou hroudou vápna (váha 100 kg) v jednom ze tří pracovních otvorů pece. Pec sama byla zadlabána do granitového podloží a byla situována pracovními otvory směrem k západu do zahloubeného objektu. Kromě této pece se zachovaly i zbytky podobného dalšího zařízení. V jižní části zkoumaného objektu (v jeho podélné ose) byla dobře zachovaná, do skály zapuštěná jímka o průměru 4 m a hl. větší než 2 m. Stěny jímky se trychtýřovitě sbíhají, takže při dně činí průměr jámy 2 m. Stěny jsou obezděny do výše 1 m na vápennou maltu zděnou zidkou. Jímka sloužila nepochybně k hašení vápna přímo v místě výroby.

V zásypu pece byl zjištěn úplný skelet muže ve věku asi 25 let, doprovázený nálezem dvou železných kruhových přezek, datovatelných do 13. až 14. století.

Grabung einer mittelalterlichen Kalkbrennerei auf der Šumbera, Gemeinde Kanice (Bez. Brno-venkov). Auf der Sporenlage, die durch das Těsnohlídek Tal und das Flusstal der Svitava gebildet ist, nordwestlich der Kote Šumbera, wurde ein eingetieftes Objekt untersucht, das man als mittelalterlichen Ofen zum Kalkbrennen bestimmte. Der Ofen war in das Granitliegende eingetieft und mit den Arbeitsöffnungen nach Westen gekehrt. Ausser diesem Objekt hat man eine trichterförmige Grube (Ø des Randes 4 m, Ø des Bodens 2 m, Tiefe 2 m) zum Löschen des gebrannten Kalkes festgestellt.

In der Aufschüttung des Ofens wurde bei der Grabung ein Skelett eines ungefährt 25 jährigen Mannes festgestellt, begleitet von dem Funde zweier eiserner Ringschnallen, welche in das 13. bis 14. Jahrhundert zu datieren sind.

NÁLEZY NA STŘEDOVĚKÉM HRADISKU TEPENEC, OBEC JÍVOVÁ

(okres Olomouc)

VÁCLAV BURIAN, Vlastivědný ústav, Olomouc

(Tab. 57—58)

V souvislosti s poslední kampaní historicko-archeologického výzkumu středověké akropole hradiska Tepenec, o níž bylo referováno v Přehledu výzkumů 1971, reprodukuje jako doplněk

PŘEHLED VÝZKUMŮ 1972

Vydává: Archeologický ústav ČSAV v Brně, sady Osvobození 17/19

Odpovědný redaktor: Akademik Josef Poulik

Redaktoři: Dr. A. Medunová, dr. J. Meduna, dr. J. Řihovský

Překlady: Dr. R. Tichý, E. Tichá

Kresby: Doc. dr. B. Klíma, M. Bálek, A. Životská

Na titulní obálce: laténská spona z Rajhradu

Tiskem: Grafia, n. p., Brno, provozovna 04, Gottwaldova 21

Evidenční číslo ÚVTEI—73332

Vydáno jako rukopis — 450 kusů — neprodejně