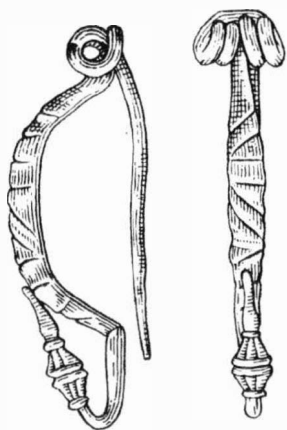


ARCHEOLOGICKÝ ÚSTAV ČESKOSLOVENSKÉ AKADEMIE VĚD
V BRNĚ

PŘEHLED VÝZKUMŮ 1972



BRNO 1973

arbeiten zwei Gräber mit orientierten Skeletten zerstört. Bei den beschädigten Schädelresten fanden wir drei S-förmige Schläfenringe, welche die Gräber in den Verlauf des 11. oder in die erste Hälfte des 12. Jahrhunderts bestimmen. Die Gräber, vermutlich der Bestandteil eines grösseren Gräberfeldes störten die Kulturschicht mit Keramikbruchstücken aus der Wende des 9., eventuell dem Verlaufe des 10. Jahrhunderts. Es kamen auch Bruchstücke äneolithischer Keramik vor.

NÁLEZY MLADOHRADIŠTNÍ A STŘEDOVĚKÉ KERAMIKY V LADNÉ (okr. Břeclav)

JOSEF UNGER, Regionální muzeum, Mikulov

Na podzim roku 1972 předal spolupracovník mikulovského muzea A. Černý nálezy střepů, objevených při výkopu sklepa domu č. p. 59 a 60. Zároveň byl proveden povrchový sběr na zahradě domu č. p. 62. Bylo zjištěno, že v západní části dnešní Ladné, nad inundačním terénem řeky Dyje stávala mladohradištní a středověká osada. Nálezy jsou uloženy v mikulovském muzeu př. č. 86/72 a 88/72.

Funde von jungsbургwallzeitlicher und mittelalterlicher Keramik in Ladná (Bez. Břeclav). Im westlichen Teil des heutigen Ladná, oberhalb des Inundationsterrains der Dyje wurden Überreste einer jungsburgwallzeitlichen und mittelalterlichen Niederlassung festgestellt.

ANTROPOLOGICKÝ POSUDEK O KOSTRÁCH Z MLADOHRADIŠTNÍHO POHŘEBIŠTĚ V KUPAŘOVICÍCH

(okr. Brno-venkov)

MILAN SILOUKAL, Národní muzeum, Praha

(Tab 48—49)

K antropologickému rozboru bylo dáno šest mírně poškozených koster, z nichž pouze jediná nebyla pro fragmentárnost a postmortální deformaci měřitelná.

Kostra č. 1 — zlomky kostry nedospělého člověka. Ploché lebeční kosti jsou postmortálně silně deformovány, takže lebku nelze rekonstruovat. Stáří zemřelého je určeno podle stavu prořezání chrupu: v obou čelistech jsou již druhé trvalé stoličky prořezány a je na nich možno pozorovat stopy abraze, ale přitom v horní čelisti ještě neprořezaly plně druhé třenovce. Všechny čtyři horní řezáky jsou výrazně lopatkovitěho tvaru. Postkraniální skelet dosud nemá přirostlé epifysy, výška postavy zemřelého byla odhadnuta na základě délky holenních kostí asi na 143—144 cm.

Závěr: pozůstatky nedospělého člověka, zemřelého asi ve věku 12—14 let.

Kostra č. 2 — dobře zachovaná kostra, lebka má však rozbitou basi a silně poškozený obličej.

Lebka má klenuté čelo se slabě vytvořenými tubera frontalia, ale výraznými arcus superciliares a glabellou III. stupně, horní okraj očníce je tlustý. Týl je protažený s protuberantia occipitalis externa IV. stupně, foramina parietalia nejsou vytvořena. Nosní kůstky jsou esovitěho profilu, fossa canina je nehluboká, dolní okraj apertura piriformis je anthropinní a spina nasalis IV. stupně, tuberculum marginale není vytvořeno. Brada při laterálním pohledu silně vyčnívá, zdola má výrazný tvar s úzkou přední hranou, úhly dolní čelisti jsou vytočeny do stran. Je vytvořen výrazný torus mandibularis. Chrup je silně obroušen (abrase 3. stupně), skus klešťovitý, v alveolárních výběžcích je 7 alveolů zhojeno po intravitální ztrátě zubu a tři ze zachovaných zubů jsou postiženy velkými kazy. Lebeční švy jsou na lamina interna obliterované, na lamina externa dosud z větší části otevřené.

Pánevní kosti jsou výrazně mužského tvaru s úzkou incisura ischiadica major, oválným foramen obturatum a úzkým angulus subpubicus, sulcus praeauricularis není vytvořen a také ischiopubický index se hodnotou 64 výrazně řadí mezi mužské pánve. Také sternální index (48,6) se řadí mezi mužské hodnoty. Výška postavy 166 cm.

Na páteři pozorujeme posttraumatickou kompresi 12. hrudního obratle s následnou lokalizovanou spondylosou 3. stupně v úseku Th 12 až L 5, mezi Th 12 a L 1 je přemostění. Intervertebrální

PŘEHLED VÝZKUMŮ 1972

Vydává: Archeologický ústav ČSAV v Brně, sady Osvobození 17/19

Odpovědný redaktor: Akademik Josef Poulik

Redaktoři: Dr. A. Medunová, dr. J. Meduna, dr. J. Řihovský

Překlady: Dr. R. Tichý, E. Tichá

Kresby: Doc. dr. B. Klíma, M. Bálek, A. Životská

Na titulní obálce: laténská spona z Rajhradu

Tiskem: Grafia, n. p., Brno, provozovna 04, Gottwaldova 21

Evidenční číslo ÚVTEI—73332

Vydáno jako rukopis — 450 kusů — neprodejně