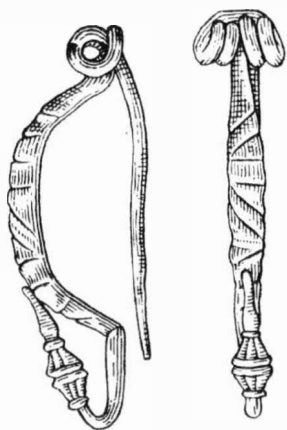


ARCHEOLOGICKÝ ÚSTAV ČESKOSLOVENSKÉ AKADEMIE VĚD
V BRNĚ

PŘEHLED VÝZKUMŮ 1972



BRNO 1973

NÁLEZY STŘEDOVĚKÉ A NOVOVĚKÉ KERAMIKY V RAKVICÍCH

(okr. Břeclav)

JOSEF UNGER, Regionální muzeum, Mikulov

Při zavádění vodovodu v Rakvicích byly na několika místech narušeny středověké a novověké vrstvy a objekty, obsahující keramiku, zvířecí kosti a mazanici. Výkopové práce sledoval kronikář obce R. Vajbar, který o nich informoval mikulovské muzeum. Během roku byly výkopy několikrát prohlédnuty. Před budovou zdravotního střediska prořal vodovodní výkop částečně dochovaný loch. Dochovaná část lochu byla zaměřena. Jedná se o 7 m dlouhou a 0,5–0,8 m širokou chodbu, která na obou stranách měla pokračování. Z chodby odbočovala 0,7 m široká chodbička ústící do kruhového prostoru o průměru asi 1,4 m. Chodby i prostor byly částečně zasypány. Ve sledované části chodby byly pozorovány dvě větrací šachty kruhového průřezu o průměru 10 cm. Materiál pro datování „lochu“ nebyl nalezen. Z dalších míst, především na návsi, byly získány střepy středověké keramiky, mezi nimi i část okraje loštického pohárku s řadou oušek. Kromě toho bylo získáno i střepy keramiky novověké. Nálezy jsou uloženy v mikulovském muzeu př. č. 28/72, 39/72 a 73/72.

Funde mittelalterlicher und neuzeitlicher Keramik in Rakvice (Bez. Břeclav). Bei der Legung einer Wasserleitung wurden an einigen Stellen in Rakvice Schichten einer mittelalterlichen und neuzeitigen Besiedlung gestört. Gewonnen wurde Keramik, unter anderem auch Bruchstücke eines Loschitzer Bechers. Vermessen hat man auch den Teil einer Erdställe.

ANTROPOLOGICKÝ POSUDEK O STŘEDOVĚKÝCH KOSTRÁCH Z NĚMČIČEK¹

(okr. Brno-venkov)

MILAN STLOUKAL, Národní muzeum, Praha

Kostra č. 1 — zlomky z kostry dospělého člověka. Na fragmentech lebky je patrný tlustý horní okraj očnic, šupina týlní kosti svědčí svým tvarem pro protažený týl, protuberantia occipitalis externa je 3. stupně, processus mastoideus je středně velký, na lícních kostech jsou mírná tubercula marginalia. Lebku není možno proměřit, z postkranialního skeletu jsou měřitelné pouze obě kosti holenní a na základě jejich délky byla vypočítána výška postavy zemřelého na 171 cm — vysoká postava. Ve středu diafýsy levé (?) kosti loketní je zřetelný stav po fraktuře, zhojené solidním svalkem v příznivém postavení. Zachován je pouze 11 cm dlouhý kus diafýsy bez konců, který je frakturou a svalkem mírně deformován, takže určení strany není bezpečné.

Závěr: kostra muže, zemřelého asi ve věku 30–40 let.

Kostra č. 2 — zlomky z kostry dospělého člověka. Na fragmentech lebečních kostí je možno pozorovat první známky srůstání švů, ve zlomcích čelistí se zachovaly zuby stálého chrupu s abrasí 2.–3. stupně. Pro určení pohlaví nejsou vůbec žádné podklady, jen gracilita zlomků napovídá, že jde spíše o pozůstatky ženy.

Závěr: kostra člověka, zemřelého asi ve věku 40 let, snad ženy.

Kostra č. 3 — zlomky z kostry dospělého člověka. Na fragmentech lebky je možno pozorovat otevřené švy, středně velký mastoid a ve zlomcích čelistí stálý chrup, lůžko dolní levé šestky je zhojeno po intravitální ztrátě, abrase 2. stupně. Pro určení pohlaví zemřelého nejsou žádné podklady.

Závěr: kostra člověka, zemřelého ve věku adultus (20–40 let)

Kostra č. 4 — zlomky z kostry dospělého člověka. Na fragmentu týlní kosti je patrná výrazná protuberantia occipitalis externa IV. stupně, bradavkové výběžky jsou velké, na levé lícní kosti je výrazné tuberculum marginale. Lambdový šev je plně otevřen, ostatní švy se nezachovaly. Ve zlomcích čelistí je několik alveolů zhojeno po intravitálních ztrátách zubů, abrase stálého chrupu je 3. stupně.

Závěr: kostra pravděpodobně muže, zemřelého asi ve věku maturus (40–50 let).

Poznámka:

¹ Výzkum Č. Stani v roce 1970. Č. Staňa, Kostrové hroby v Němčičkách (okr. Brno-venkov), PV 1970, 58.

PŘEHLED VÝZKUMŮ 1972

Vydává: Archeologický ústav ČSAV v Brně, sady Osvobození 17/19

Odpovědný redaktor: Akademik Josef Poulik

Redaktoři: Dr. A. Medunová, dr. J. Meduna, dr. J. Řihovský

Překlady: Dr. R. Tichý, E. Tichá

Kresby: Doc. dr. B. Klíma, M. Bálek, A. Životská

Na titulní obálce: laténská spona z Rajhradu

Tiskem: Grafia, n. p., Brno, provozovna 04, Gottwaldova 21

Evidenční číslo ÚVTEI—73332

Vydáno jako rukopis — 450 kusů — neprodejně