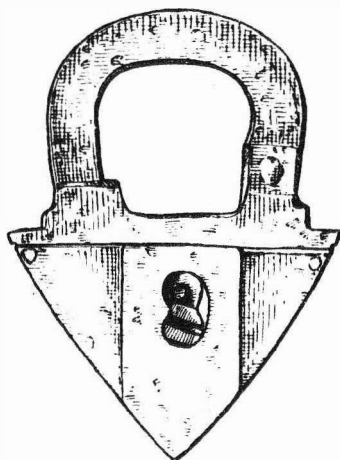


ARCHEOLOGICKÝ ÚSTAV ČESKOSLOVENSKÉ AKADEMIE VĚD
V BRNĚ

PŘEHLED VÝZKUMŮ 1979



BRNO 1981

a že jsou uloženy v prostých jamkách. Keramika byla silně poškozena, takže zrekonstruovat se podařilo pouze okřín z hrobu 1. Ostatní nádoby zůstaly ve střepech.

Hrob 1 obsahoval kromě zmíněného okřínu /obr. 12:1/ ještě střep z mísy s hrdlem /obr. 12:3/ dále dvojchý soudkovitý hrnek /obr. 12:2/, střep z velké tmavošedé nádoby /obr. 12:5/, kónickou misku s rozevřeným okrajem /obr. 12:4/, střepey z menší blíž neurčitelné nádoby s prohnutým hrdlem /obr. 12:6/ a střepey z dalších dvou tmavohnědých nádob. Z hrobu 2 se zachovaly zlomky typologicky zajímavého menšího osudí /dno 135 mm/ s plastickou důlkovanou lištou na lomené výduti /obr. 13:3/, dále střepey z okřínu /?/ s plastickou přesekávanou lištou na lomené výduti /obr. 13:1/ a s dvojicí pupíků i střepey z kónické misky zdobené na vnější straně svislým rýhovaním /obr. 13:6/. V hrobě 3 byl okřín přikrytý tuhovanou mísou s hrdlem /obr. 13:4, 2/ a menší nezdobený tmavohnědý džbánec /obr. 13:5, 7/. V jámovém hrobě 4 se našly střepey ze dvou velkých a jedné střední, blíže neurčitelné nádoby. Bronzové předměty jsme nikde nezjistili.

Všechny čtyři hroby lze datovat do starolужиcké fáze. Ležely nedaleko od sebe /přesná poloha je zakreslena na situačním plánu v náleзовé zprávě, která je uložena jednak v archeologickém oddělení KVM(), jednak v archivu nálezových zpráv AÚ ČSAV Brno/ v JV části stavební jámy. Pro případné další pokračování pohřebiště přichází v úvahu pouze malý zbytek původního terénu, který se zachoval mezi vodárenským objektem a mohutným příkopem, jímž je zmíněná pevnůstka oddělena od okolního terénu. Rýhy vyhloubené pro vodárenská potrubí směrem jižním a západním od vodárny jsme prohlédli, ale bez jakýchkoliv nálezů.

V souvislosti se zjištěným pohřebištěm je nutno vzpomenout na nález čtyř lužických hrobu, na které se přišlo při stavbě krematoria na ústředním hřbitově, a které byly zachráněny pro olomoucké muzeum¹. Od nynější lokality je tento starší nález vzdálen přímým směrem necelých 600 m.

Poznámka:

1 L. Kovářová, Nové archeologické nálezy v Olomouci a okolí, ČVSMO XLV 1932, 261.

Gräberfeld der Lausitzer Urnenfelderkultur in Olomouc-Neředín /Bez. Olomouc/. Im Winter 1979 wurden beim Baue eines Wasserwerkes im Raume der einstigen thesesianischen Militärfestung am nordwestlichen Rande der Stadt vier altlausitzer Brandgräber erfasst. Drei waren Urnengräber und eines ein Brandgrubengrab. Alle waren in einfachen Gruben ohne Steinkonstruktion beigelegt. Nach der Lage der geborgenen Gräber hat es den Anschein, dass es sich um den Rand eines grösseren Gräberfeldes handeln könnte, von dem jedoch nur ein kleiner Rest erhalten bleiben konnte, denn das ursprüngliche Terrain ist hier grösstenteils durch den Befestigungsgraben zerstört. In einer Entfernung von ca 600 m hat man im Jahre 1931 beim Bau des Krematoriums auf dem Olmützer Friedhof auch vier Lausitzer Gräber entdeckt¹, die vermutlich zu einem weiteren Gräberfeld gehören.

LUŽICKÉ SÍDLIŠTĚ A HRADIŠTNÍ HROB Z KOSTELAN

/okr. Uherské Hradiště/

Robert Snášil, Rudolf Procházka, Slovákcké muzeum Uherské Hradiště

Při výkopu podsklepení novostavby v severní části zástavby Kostelan byl zachycen kostrový hrob. Stavebník nález ohlásil VB v Uh. Hradišti. Na místo byli přizváni i pracovníci Slovákckého muzea.

Po ohledání a preparaci kostry bylo zjištěno, že výkopem byla protáta mohutná černá kulturní vrstva a zahloubené objekty jámového charakteru, nalezející lužické fázi popelnicových polí.

Do vrstvy byl zapuštěn v hloubce ca 120 cm kostrový hrob bez výbavy a milodarů, orientovaný Z-V. Kostra spočívala naznak v přímé poloze, s kostmi paží podél osy kostry trupu. Částečně již byla narušena dřívě základy sousedního stávajícího domu. Podle orientace, způsobu uložení a hloubky náleží hrob nejspíše hradištnímu období.

Lausitzer Siedlung und burgwallzeitliches Grab aus Kostelany /Bez. Uherské Hradiště/. Bei der Untersuchung eines Hausbauplatzes wurden ausdrucksvolle Spuren einer Lausitzer Siedlung und ein Skelettgrab vermutlich aus der Burgwallzeit festgestellt.



PŘEHLED VÝZKUMŮ 1979

- Vydává: Archeologický ústav ČSAV v Brně, sady Osvobození 17/19
Odpovědný redaktor: akademik Josef Poulík
Redaktoři: Dr. A. Medunová, Dr. J. Meduna, Dr. J. Říhovský
Překlady: Dr. R. Tichý, E. Tichá
Kresby: doc. Dr. B. Klíma, A. Malinková, A. Šik
Na titulním listě: závěsný zámek ze středověkého hrádku Kepkova
Tisk: Moravské tiskařské závody, n.p. Olomouc, závod Gottwaldov,
provoz 34 - Kyjov
Evidenční číslo: ÚVTEI - 73332
Vydáno jako rukopis: 450 kusů - neprodejné