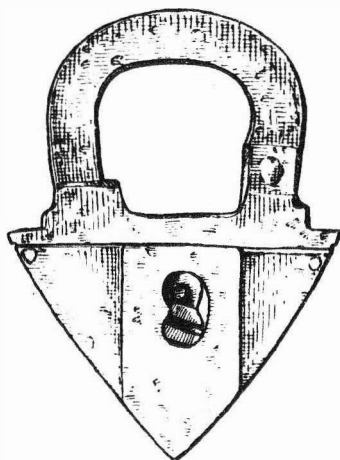


ARCHEOLOGICKÝ ÚSTAV ČESKOSLOVENSKÉ AKADEMIE VĚD
V BRNĚ

PŘEHLED VÝZKUMŮ 1979



BRNO 1981

DĚTSKÁ LEBKA Z HROBU VE STARÉ BŘECLAVI

/okr. Břeclav/

Milan Stloukal, Národní muzeum Praha

V hrobě se středohradištní keramikou ve Vinohradní ulici ve Staré Břeclavi byla uložena lebka a 1-vostranná klíční kost dítěte, které zemřelo asi ve věku 7 let. Lebce chybí dolní čelist, kalvárium je však jen nepatrně poškozené na bazi. V horní čelisti jsou zachovány všechny čtyři mléčné stoličky a obě trvalé šestky, které ještě zřejmě nebyly v okluzi a jsou zcela bez abraze. Stáří dítěte je poměrně přesně určitelné na základě velikosti zárodků trvalých sedmiček a druhého řezáku.

Lebka mohla být z větší části proměřena:

délka lebky /1/	162	šířka lebky /8/	132
min. šířka čela /9/	89	max. šířka čela /10/	110
aurikulární šířka /11/	105	nadušní výška /20/	101
obvod lebky /23/	462	příčný oblouk /24/	289
podélný oblouk /25/	330	čelní oblouk /26/	115
temenní oblouk /27/	118	týlní oblouk /28/	96
čelní tětva /29/	109	temenní tětva /30/	103
týlní tětva /31/	83	horní šířka obl. /43/	89
bizagomatická šířka /45/	107?	šířka střed. obličejje /47/	87
výška horního obl. /48/	50	šířka očníce /51/	34
výška očníce /52/	29	šířka nosu /54/	23
výška nosu /55/	35	i. délkosírkový /11/	81,5
i. transv. frontop. /113/	67,4	i. horního obličejje /139/	46,7
i. očníce /142/	85,3	i. nose /148/	65,7

Podle velikosti indexu je lebka brachykraní, metriometopní, euryénní, hypsikonchní a hyperchamaerrhiní.

Kinderschädel aus einem Grab in Stará Břeclav /Bez. Břeclav/. In dem Grab mit mittelburgwallzeitlicher Keramik in der Vinohradní Gasse war ein nur gering beschädigter Schädel eines ungefähr im Alter von 7 Jahren verstorbenen Kindes beigesetzt.

ZÁCHRANNÝ VÝZKUM SLOVANSKÝCH HROBŮ U TVAROŽNÉ

/okr. Brno-venkov/

Miloš Čižmář, Kateřina Geislerová, Ivo Rakovský, AÚ ČSAV Brno

/Obr. 20; Tab. 5,6/

Na jaře roku 1979 byly ohlášeny nálezy kostrových hrobu, porušených při hloubení vodovodní rýhy severně obce Tvarožná, okr. Brno-venkov. Lokalita se nachází na mírném jižním svahu, na mapě 1:5000 4-0 Brno v prostoru určeném 2,5 cm od J s.č. a 23 cm od Z s.č. Zjistili jsme celkem 8 více či méně porušených kostrových hrobů. Pohřby byly uloženy v natažené poloze hlavou k západu. Ve dvou hrobech byly zjištěny zbytky dřevěného obložení, dokladem vnitřní konstrukce u jednoho hrobu, hlubokého 240cm, byly kúlové jámy, umístěné v rozích. Z nálezů byly získány vaječné skořápky, železné nože, sekery, koplí, železné kování vědra a keramika. Hroby, které patří souvisěji s nálezem slovanského hrobu z roku 1935 /NZ čj. 1086/45/, lze datovat do střední doby hradištní.

Dále jsme v rýze zjistili zbytky dvou menších objektů s nevýrazným materiálem, datovatelným do halštatského období.

Rettungsgrabung slawischer Gräber bei Tvarožná /Bez. Brno-venkov/. Es wurden 8 mehr oder weniger gestörte Skelettgräber untersucht. Die Bestattungen waren in Strecklage mit dem Kopf nach Westen beigesetzt. In zwei Gräbern wurde eine Holzverschalung festgestellt, ein Beleg der Innenkonstruktion, bei einem 240 cm tiefen Grab waren in den Ecken angebrachte Pfosten-gruben. Von den Funden hat man Eierschalen, eiserne Messer, Äxte, Lanzen spitzen, eiserne Eimer -



PŘEHLED VÝZKUMŮ 1979

- Vydává: Archeologický ústav ČSAV v Brně, sady Osvobození 17/19
Odpovědný redaktor: akademik Josef Poulík
Redaktoři: Dr. A. Medunová, Dr. J. Meduna, Dr. J. Říhovský
Překlady: Dr. R. Tichý, E. Tichá
Kresby: doc. Dr. B. Klíma, A. Malinková, A. Šik
Na titulním listě: závěsný zámek ze středověkého hrádku Kepkova
Tisk: Moravské tiskařské závody, n.p. Olomouc, závod Gottwaldov,
provoz 34 - Kyjov
Evidenční číslo: ÚVTEI - 73332
Vydáno jako rukopis: 450 kusů - neprodejné