

ARCHEOLOGICKÝ ÚSTAV ČESKOSLOVENSKÉ AKADEMIE VĚD  
V BRNĚ

# PŘEHLED VÝZKUMŮ 1979



BRNO 1981

gen Spiralen, eine Schüssel und Scherben von weiteren nicht rekonstruierbaren Gefässen. Die Gräber II bis VI waren fundlos. Grab VII enthielt ein Gefäss, einen beinernen Kamm, einen Spinnwirtel und drei eiserne Gegenstände und ferner war in diesem noch der Teil eines Tierskelettes, vermutlich eines Hundes.

## ČASNĚ VELATICKÝ ŽÁROVÝ HROB Z IVANČIC

/okr. Brno-venkov/

Stanislav Stuchlík, AÚ ČSAV, Brno

/Obr. 11/

V září 1979 byla bagrem hloubena rýha pro elektrický kabel v areálu JZD Ivančice-Letkovice. Při bagrování byl v hloubce 120 cm pod povrchem porušen pravěký objekt, který se v profilu jevil jako dutina, překrytá kamennou deskou<sup>1</sup>. Pracovník JZD J. Kabelka z Ivančic posbíral v průkopu a v dutině střepový materiál, úlomky spálených kostí a bronzovou jehlici. Při prohlídce naleziště pracovníkem muzea J. Vaňkem byl průkop již zasypán. V laboratořích AÚ ČSAV se podařilo ze střepového materiálu zrekonstruovat dvě nádoby.

Popis nálezů:

1. Velká zásobnicová nádoba s hrdlem mírně kónicky zataženým a s okrajem vyhnutým ven a z vnitřní strany hráněným. Hrdlo je výrazně odsazeno od těla s vysoko položenou a široce vyklenutou výdutí, která je na malé kónické nožce. Povrch je hnědočerný, vyhlazený. Spodní část těla je svisle prstovaná. Na horní výdutí těsně pod hranou jsou 4 podkovovité žlábků. V. - 33,6 cm;  $\Phi$  o. - 25,4 cm;  $\Phi$  d. - 11,4 cm. /Obr. 11:3/.
2. Doplněná malá amforka s kónickým hrdlem, které je ostře odsazeno od těla s vysoko položenou a výrazně vyklenutou výdutí. Na největší výdutí jsou 4 výčnělky, které jsou lemovány dokola trojicí soustředných žlábků. Horní výdutí mezi výčnělky je jemně žlábkovaná. Povrch je hnědočervený, vyhlazený. Zach. v. 11,2 cm;  $\Phi$  d. - 6,6 cm, /Obr. 11:1/.
3. Bronzová jehlice s bohatě profilovanou hlavicí, jež se nejprve dvojkónicky a potom ještě jednou kónicky rozšiřuje. Nečleněná jehla kruhového průřezu je poněkud druhotně pokrivená.  $\Phi$  hlavice 1,1 cm;  $\Phi$  jehly 0,4 cm; d. 11,6 cm; /Obr. 11:2/.

Nejdůležitějším prvkem tohoto nálezového celku je bronzová jehlice s bohatě profilovanou hlavicí. Stejně exempláře uvádí J. Říhovský se sídlištní jámy ve Freundorfu v Rakousku a ze sídliště na Cezavách u Blučiny. Oba dva exempláře pokládá za příbuzné variantě Žarošice jehlic s členěnou hlavicí<sup>2</sup>. Podle jehlice z Blučiny je možno datovat i jehlici z Ivančic do časného stupně popelnicových polí /stupeň Blučina/. Neodporuje tomu ani keramika. Pro velkou amforu najdeme analogie např. na sídlištích v Hodonicích<sup>3</sup> a Jiříkovicích<sup>4</sup> nebo v žárovém hrobě v Marešách<sup>5</sup>, jež jsou řazeny do starší fáze velatické kultury<sup>6</sup>. Pro malou amforku zdobenou výčnělky lemovanými žlábků najdeme obdobu na opevněném sídlišti na Cezavách u Blučiny<sup>7</sup>. Jako celek je možno tento žárový hrob datovat do časné fáze velatické kultury.

Poznámky:

- 1 Za poskytnutí informací a nálezu k publikaci děkuji J. Vaňkovi z muzea v Ivančicích.
- 2 J. Říhovský, Die Nadeln in Mähren und im Ostalpengebiet, Mnichov 1979, 168, 169, Taf. 52:1305, 1306.
- 3 J. Říhovský, K poznání starší fáze kultury středodunajských popelnicových polí - velatické kultury, Sborník ČSA 3, 1963, 76, obr. 17A:21.
- 4 Týž, op. cit., 76, obr. 13A:2.
- 5 Týž, op. cit., 76, obr. 11A:4.
- 6 Týž, op. cit., 74-76.
- 7 Týž, op. cit., 67, obr. 6A:7, 15, 17.

Frühvelaticher Brandgrab aus Ivančice /Bez. Brno-venkov/. Beim Baggern im Areal der LPG Ivančice-Letkovice wurde ein Brandgrab der Velaticher Kultur gestört. Aus dem geborgenen Material gelang es zwei Gefässe zu rekonstruieren. Die grosse Vorratsamphore mit kónischem Hals, he-

rausgebogenem Rand und mit Fingerstrich am Körper hat Analogien auf Siedlungen und Gräberfeldern der älteren Phase der Velaticer Kultur<sup>3-6</sup>. Die kleine Amphore mit vier Knubben, die mit dreifachen konzentrischen Rillen eingesäumt sind, erinnert an ähnliche Amphoren von der befestigten Siedlung auf Cezavy bei Blučina<sup>7</sup>. Ferner fand man im Grab noch eine bronzene Nadel mit reich profiliertem Kopf. Ähnliche Nadeln kamen in einer Siedlungsgrube in Freundorf /Österreich/ und in der Siedlung auf Cezavy bei Blučina vor und beide sind verwandt mit der Variante Žarošice der Nadeln mit gegliedertem Kopf<sup>2</sup>. Als Komplex kann man dieses Brandgrab in die frühe Phase der Velaticer Kultur einreihen.

## DOKONČENÍ ZACHRAŇOVACÍHO VÝZKUMU V PALONÍNĚ

/okr. Šumperk/

Vladimír Goš, Vladimír Kapl, Okresní vlastivědné muzeum Šumperk, Jindra Nekvasil, AÚ ČSAV  
Brno

/Tab. 3,4/

Zemní práce na trase nové silnice, které započaly v roce 1978 /Goš, Kapl, Nekvasil 1978/ nebyly v jarních měsících roku 1979 ještě obnoveny a proto se podařilo dokončit zachraňovací výzkum. V době od 15.3. do 20. 6. pokračovala pracovní skupina Vl. Kapla s odkryvem objektů jednak na západním svahu návrší a jednak po bocích již vybagrovaného zářezu silnice. Severní z nich byl 6 m široký a jižní 8 m široký. Pozůstatky lužické osady byly sledovány až na temeno návrší a na východním svahu byly zachyceny, již na katastru obce Řimice, okr. Olomouc, stopy po ranně středověkých dřlnách. Vcelku dosáhl počet odkrytých objektů, včetně kúlových jamek, počtu 552. Byla prozkoumána plocha přibližně 7.800 m<sup>2</sup>. Odbagrováním však bylo zničeno asi 1.900 m<sup>2</sup> plochy sídliště lužické kultury a podle výpovědi pracovníků stavby byla zničena i celá řada asi středověkých výrobních objektů, snad pecí.

Sídliště lužické kultury.

Odkryv poměrně velké plochy sídliště ukázal závažný poznatek: sídliště bylo rozděleno zhruba na tři části. Nejnižší po svahu se rozkládala zřetelně hospodářská a výrobní část osady. Bylo zde množství obvyklých zásobnicových jam, hustě nakupených vedle sebe, jak již popisovala lonká zpráva o výzkumu. Zásypy těchto jam znovu potvrdily, že osada měla ještě další povrchové hospodářské objekty, které byly zcela zničeny. Prozrazují je především kusy vypálené hlíny z jejich stěn. Velmi často jsou zastoupeny zbytky plyných mazanicových pekáčů se svislými okraji. Zásobní jámy v západní části sídliště obsahovaly kusy stěn pecí s pozůstatky jakýchsi komínků. Poblíž jámy č. 198 byla patrně umístěna hrncářská pec, protože v jejím zázpy byly jak kusy stěn pece, tak i střepy z přepálených nádob. Jámy obsahovaly hlavně střepy z nádob, jiný běžný sídlištní odpad a nehojně bronz. Z nich je možno uvést jehlici s hlavicí stočenou v očko a tyčinky o kruhovém nebo čtvercovém průřezu, které byly jen zčásti roztepané jakoby do dlátek; patrně jsou to polotovary. Podobně je tomu asi i s kusem drátu stočeným do spirálovité trubičky.

Výše po svahu byl odkryt obytný pruh o šířce přibližně 45 m, který se rozkládal již téměř pod temenem svahu. Tato část sídliště byla již proražena průkopem silnice a mohli jsme posoudit situaci v jižním pruhu. Plocha tu byla pokryta množstvím kúlových jamek. Na stanovení přesných půdorysů kúlových stavení byla však tato plocha příliš malá. Sice jsme zjistili řady souměrně rozmístěných jamek, někdy i souběžné řady, jindy kolmé k sobě, ale celkové půdorysy se prozatím nepodařilo stanovit. Posouzení stěhuje i to, že na některých místech bylo asi postaveno více chat po sobě.

Okraj sídliště byl sledován velkými jamami, které je možné označit za hliníky. Byly to nepravidelné zahloubeniny, různě hluboké a rozsahlé, vesměs s mnoha výklenky. Sloužily zřejmě k dobývání hlíny pro omazávání stěn chat a možná i pro výrobu keramiky. I u nich bylo možno sledovat vývoj od starších, jen rozšiřovaných zásobnicových jam k pozdějším rozsáhlým.

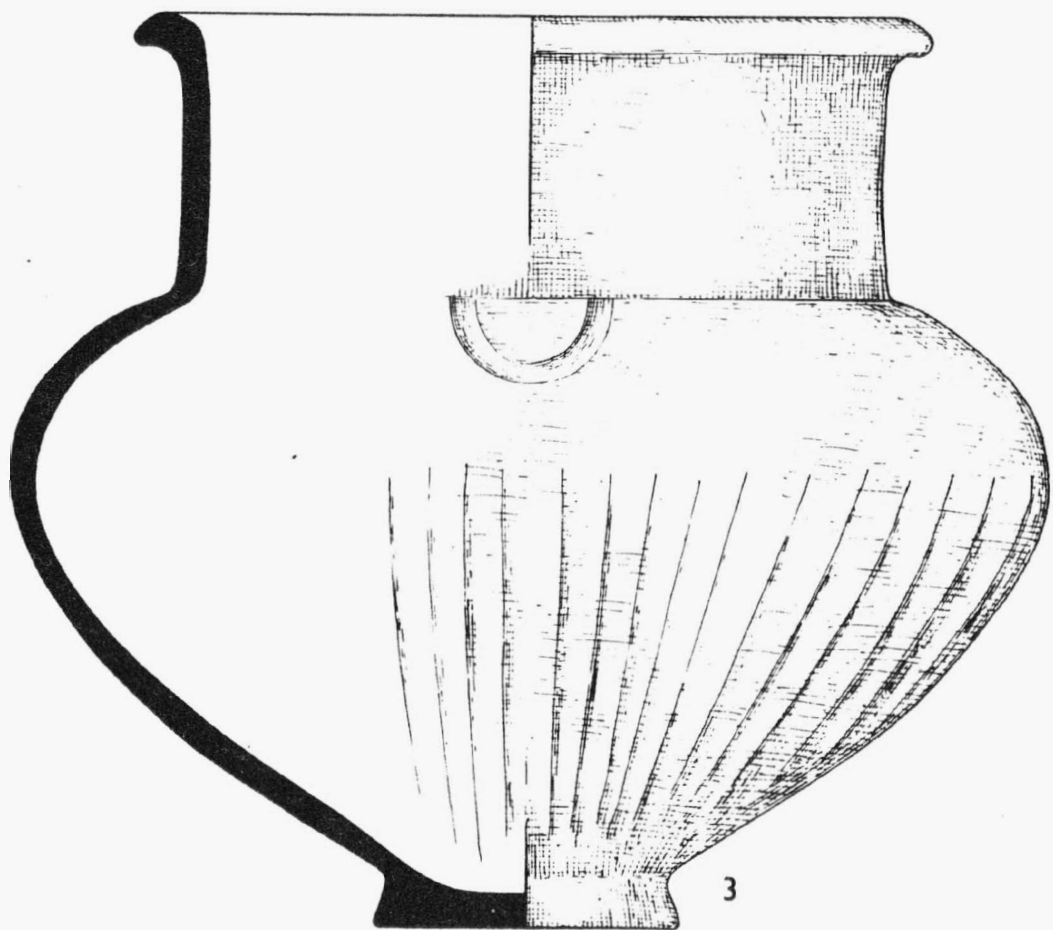
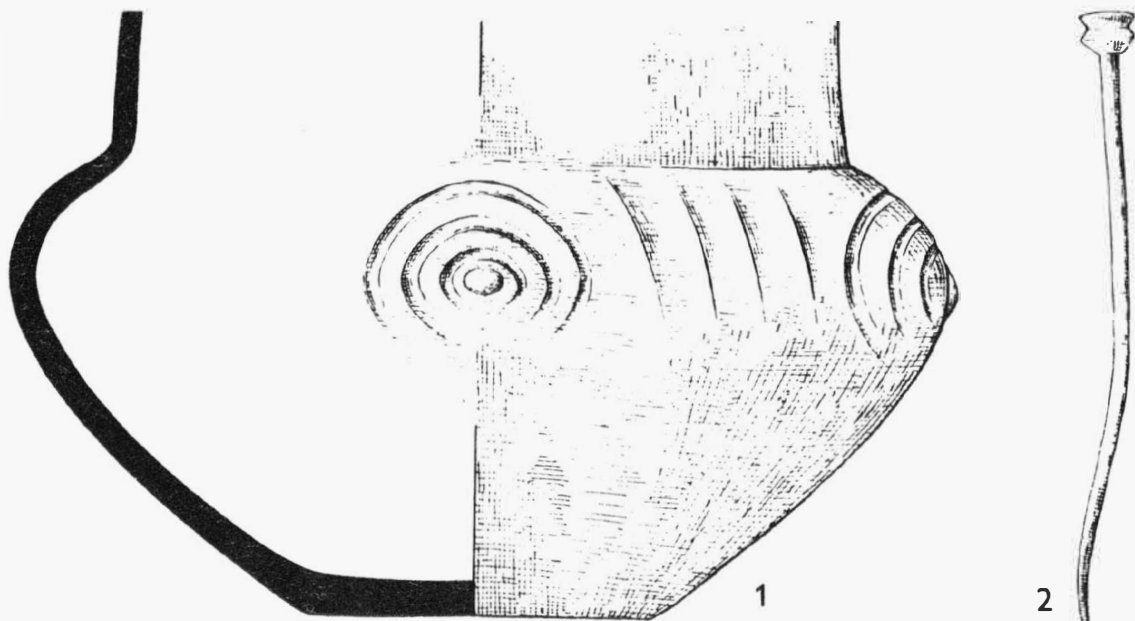
Hranice mezi těmito třemi areály osady nebyla ostrá a byla porušována tím, že na příklad v pásnu kúlových jamek byly i ojedinělé zásobní jámy. Bude úkolem detailního zpracování výzkumu a podrobného rozboru keramiky rozložit vývoj osady na jednotlivé fáze a tak stanovit počty jednotlivých objektů, které byly užívány současně. Snad se naskytne i možnost takto stanovit délku životnosti jednotlivých typů sídlištních zařízení.

Také byl ověřen poznatek, že na tomto místě trvala osada od starolužického období do období středního. Halštatské období v těchto místech nebylo zastoupeno.

Slovanská osada.

V roce 1979 byl dokončen průzkum slovanských objektů, zachycených již v předcházejícím roce. Nálezová situace v narušené části byla obdobná, odkryté objekty můžeme rozdělit do tří skupin, stanovených již dříve. Do první náleží mělké muldovité jámy, které byly původně součástí nadzemních srubových staveb. Výplň těchto jam tvoří sytá černá hlína s kameny a uhlíky. Do druhé náleží užité objekty nejrůznějších tvarů a do třetí hluboké obilnice v průřezu většinou vakovité.

Také nálezy keramiky jsou obdobné jako v roce 1978, ze železných předmětů stojí za zmínku ostruha s výřezy v ramenech a vsazeným bodcem, která je datována do 1. pol. 9. stol. Dále se na sídlišti našla



0 5cm

3 0 10cm

Obr. 11

Letkovice /obec Ivančice, okr. Brno-venkov/. Nálezy ze žárového hrobu velatické kultury. - Funde aus einem Brandgrab der Velaticer Kultur.



PŘEHLED VÝZKUMŮ 1979

- Vydává: Archeologický ústav ČSAV v Brně, sady Osvobození 17/19  
Odpovědný redaktor: akademik Josef Poulík  
Redaktoři: Dr. A. Medunová, Dr. J. Meduna, Dr. J. Říhovský  
Překlady: Dr. R. Tichý, E. Tichá  
Kresby: doc. Dr. B. Klíma, A. Malinková, A. Šik  
Na titulním listě: závěsný zámek ze středověkého hrádku Kepkova  
Tisk: Moravské tiskařské závody, n.p. Olomouc, závod Gottwaldov,  
provoz 34 - Kyjov  
Evidenční číslo: ÚVTEI - 73332  
Vydáno jako rukopis: 450 kusů - neprodejné