

ARCHEOLOGICKÝ ÚSTAV ČESKOSLOVENSKÉ AKADEMIE VĚD
V BRNĚ

PŘEHLED VÝZKUMŮ 1979



BRNO 1981

POKRAČOVÁNÍ VÝZKUMU HRÁDKU KEPKOVA /KAT. OBEC NÍŽKOVICE - HERŠPICE/ VE ŽDÁNICKÉM LESE

/okr. Vyškov/

Dagmar Š a u r o v á , Historické muzeum Slavkov u Brna

/Obr. 22; tab. 8/

Výzkum r. 1979 byl zaměřen zčásti též na poznání širší terénní dispozice zaniklého hrádku. Příro - sem je zjištěno, že není se svými dvěma valy a hlubokými příkopy zcela separován od terénu, v němž sto - jí jako západoevropské motty a rakouské hausbergy, takže pro označování objektů, podobných Kepkova se pravděpodobně vrátíme k původně používanému termínu věžovitý hrádek. Malý rozsah vrcholové plo - šiny právě u Kepkova takovému termínu nejvíce odpovídá.

Na Kepkově mají k hlavnímu objektu vztah i určité umělé terénní úpravy mimo vnější val - na západní straně je to čtyřmetrovy, čtvercový zářez k jedné straně rozevřený, na jižní straně hrádku určité oblou - kovitě terasy. Analogie takových přílehlých objektů z jiných regionů dosud neznáme, ale soudíme, že v našem kraji se vycházelo zásadně z místních terénních podmínek bez jakýchkoli cizích vzorů, což jistě bylo za středověkých stavitelských možností svrchovaně účelné. Hlubší odkryv jsme na uvedených plo - chách dosud neprováděli, proto nepřinášíme prozatím jejich nákresy.

Dalším přínosem r. 1979 byla příležitost ověřit si v blízkosti Kepkova relikty analogického hrádku se stejně hlubokými, svažitými příkopy. Je to lokalita u Rašovic, zvaná Na hrádku.

Držitelem tohoto zaniklého hrádku byl ve 14. stol. Pavel starší ze Sovince, strýc majitele hradu So - vince na severní Moravě, který r. 1365 zakoupil pro svou dceru Kateřinu vesnici Kunovičky /naše zkou - mané Konůvky jižně od Kepkova / a pro dceru Bolku Bohušice /naše zkoumané Bohušky-Bousky severně od Kepkova/. Od r. 1386, kdy Bolka ovdověla, byly osudy obou vesnic společné. Pozůstatky rašovické - ho hrádku jsou dnes překryty novodobou vesnickou zástavbou, ale je možno vysledovat mezi domky a za - hrádkami průběh obou někdejších valů a příkopů i jejich terénní sklon. Markantní zůstala též vrcholová plošina. Místo je vzdáleno od Kepkova vzdušnou čarou přes údolí Bohušek přibližně 3 km. V obci se vy - praví, že při přestavbách domků se velmi snadno rozšiřují sklepy v neudusaných zásypech bývalých va - lů. Nálezy z rašovického hrádku jsou údajně uloženy v museu v Brně a v Bučovicích.

Historické návaznosti mezi Konůvkami, Kepkovem, Bohuškami a hrádkem u Rašovic budou řešitelné až po úplném dokončení výzkumu. Nyní se zaměřujeme především na aspekty archeologické.

Pokračující výzkum znovu potvrdil původní předpoklad, že stavební princip Kepkova se zcela shoduje s Konůvkami. Odkrýváme ploché podložní pískovce v pravouhlé konfiguraci a zlomky mazanice, často ve tvaru větších pravidelných trojhranných špalíků, dosvědčujících, že šlo o hliněný výmaz mezi kulatinou, ze které byly sroubeny obytné objekty.

Nejmocnější nálezovou vrstvu, především keramiku, poskytla prozatím vrcholová plošina. V ní se na - chází též mohutný zářez suterénního typu s hloubkou oproti plošině 150 cm, rozevřený ke vnější straně vrcholové kužele. Do tohoto místa nejspíše zaústovalo dřevěné přemostění, vedené z malého, příko - pem odděleného předhradí na východní straně hrádku.

Získaných něco přes 2.000 keramických zlomků je ve vztahu k výsledkům výzkumu v Konůvkách číslo nízké, ale soudíme, že mnoho zlomků bylo časem sneseno do hradebních příkopů, podobně jako je tomu s mazanicí a kameny, které také sklouzly s vrcholu, ale na rozdíl od keramiky a jiných drobných před - mětů zůstaly prozatím nepřekryty lesním humusem.

Keramika z Kepkova je zcela shodná s konůveckou, materiálem i typologicky, což značí společnou keramickou dílnu. Přibližně 10% je zlomků se slídu, asi 2% činí keramika staršího typu s tuhou nebo z písčitého, méně konsistentního materiálu, 1% materiál železitý tzv. loštický, při čemž nejde o známé po - háry nýbrž jen hrnce s manžetovitým okrajem. Přibližně 1% tvoří zlomky nádobek glazovaných.

Dna nádob činí v celkovém počtu zlomků 13% a stejně je procento okrajů. Výduti zahrnují 70%, z to - ho je 47% bez dekoru a 23% s výzdobou v převaze šroubovicemi na nejširším místě výduti a vlnicovým mo - tivem pod hrdlem nad ní. V menším počtu se vyskytují rádelkové nebo prstové vrypy. Početní převahu ma - jí střepy z hrncířského těsta dobře propracovaného a zvonivě vypáleného, především nezdobené spodní části větších hrnců nebo džbánů o síle střepů 10-12 mm, při čemž dna těchto nádob jsou mnohem slabší, ve středu zpravidla jen 5 mm. Jinak je v zásadě tloušťka dna téměř u každé nádoby odlišná, což vyplývá z rukodělné výroby. Dna jsou pracována převahou na podsýpce.

Zlomky pokliček činí 3%. Jen jedna byla terčovitá, ostatní zvonovité, různých profilů, se známým ty - pem vrcholových úchytek. V jednom případě má knoflíkovité držadlo provrt. Nalezeny byly 2 kahaný, 14 kónických misek a 9 uch, některá zdobená šikmými přesečky. V jednom případě je to dlouhé páskové ucho stíhlého světlého hrnečku se šroubovicí, jehož typ datujeme do poloviny 15. stol., a který pak vy - trvává dále.

Z celkového podílu 13% okrajů připadá na rozevřené tzv. šikmo ven vyhnuté 8%, na střechovité přeh - nuté 15%, římsovité 12%, ovalené 21%. Ostatek jsou okraje misek, džbánek, pohárů, okruží a manže - tovitě okraje. Vyskytují se v řadě variant a za účelem chronologické sekvence budou moci být podrobně vytríděny až po úplném dokončení výzkumu. Pro datování na základě keramiky zůstává prozatím v plat - nosti již vyslovený předpoklad o trvání Kepkova od konce 12. stol. do r. 1468, kdy byl zřejmě zničen

zároveň s Konůvkami.

Kovové nálezy představují čtyřboké šipky, nože, přezky, podkovy, hřeby, 1 srp, bronzový kloboučkovitý kotouček, který pokládáme za puklici štítu, zlomky různých kování, klíček válečkového závěsného zámku a trojboký závěsný zámek úplný /obr. 22:4/. Analogie některých nalezených předmětů z dosud publikovaného materiálu neznáme. Je to např. zlomek kostěné, osoustružené destičky s několika vyvrtnými otvory, z nichž v jednom trčí dřevěný nýt /obr. 22:6/. Stejně dosud neznámý je železný předmět z obáčkovitého zakončení, který pokládáme předběžně za napínák pro kuši a při této příležitosti vyzýváme k diskusi o této eventualitě /obr. 22:1/.

Ze starších nálezů z Kepkova máme malou bronzovou amforku, za jejíž určitou analogii je možno pokládat nález B. Polly /Polla B. 1962 Stredoveká zaniknutá osada na Spiši-Zalužany, SAV Bratislava, 146, obr. 112/17, 205, tab. IX.10/, ta je však lépe zachována a jeví dokonalejší výrobní provedení. Amforka z Kepkova je silně poškozena ohněm, což pokládáme za jeden z dalších dokladů válečného požáru z r. 1468. Celá spodní zaoblená část závěsné nádoby byla žárem vytavena, při čemž něco taveniny přeteklo na hrdlo nádoby a na její ouško /obr. 22:2/. Zachovalo se však druhé, protilehlé ouško, které je na rozdíl od zalužanského nálezu čtyřhranné a vertikální. Zach. výška amforky z Kepkova činí 50 mm, rozměry zalužanské neznáme, podle fotografie soudíme, že se obě příliš neliší, kepkovská má však širší hrdlo, Ø 20 mm, a zdá se banatější, neboť zalužanská je s jedné strany podle popisu zcela plochá. Navíc je zdobena štítkem s majuskulní iniciálou, která umožňuje její datování do 14. - 15. stol., zatím co pro naši amforku nemáme přesnější datovací oporu.

Předpokládáme, že výzkum Kepkova se podaří dokončit r. 1980.

Fortsetzung der Grabung des Kastelles Kepkov /Gemeinde Nížkovice-Heršpice/ im Ždánický Wald. Bei der Grabung im Jahre 1979 hat man Relikte bestimmter Objekte festgestellt, die zum Kastell Kepkov gehörten, aber bereits hinter seinem äusseren Wall angebracht waren. Es wird notwendig sein ihre Vermessung und Abdeckung vorzunehmen. Bei Rašovice auf der sog. Lokalität Na hrádku ist eine fast genaue Analogie von Kepkov, ebenfalls mit zwei Wällen und abfallenden Gräben festgestellt worden. Vorläufig wurden Keramikfunde und Metallgegenstände gewertet, die bisher bei der Grabung des Gipfelplateaus von Kepkov gewonnen wurden.

NÁLEZY NA HRADISKU TEPENCI V ROCE 1979

/Jívová, okr. Olomouc/

Václav Burian, Krajské vlastivědné muzeum Olomouc

Po dosažení hranice těžební stěny kamenolomu, kterým byla devastována akropole hradiska, došlo opět k odkrytím pravěkých a středověkých kulturních vrstev, které pokračují ve zbylém areálu opevnění. Při opětné terénní pochůzce v srpnu 1979 bylo možno konstatovat pokročilý stav v narušování odkrytých profilů. Tak ve vzdálenosti ca 150 m ssv. směrem od nejvyššího bodu bývalé akropole /kóta 496,7/ byly ve vrstvách často atypických zlomků keramiky zjištěny střepty hlásící se do druhé poloviny 14. století. Jsou to vesměs rozevřené okrajové fragmenty z hrubšího materiálu s příměsí písku nebo střepty jemnější struktury, zdobené na podhrdlí třemi linkami a linií drobných šikmých vpichů, na vnitřní ploše těsně u okraje třemi širokými výžlabky. Mimo keramiky se vyskytly ve stejné vrstvě i přímé stopy sídelního objektu ve formě úlomků červeně přepálené mazanice s otisky pravoúhlé hrany.

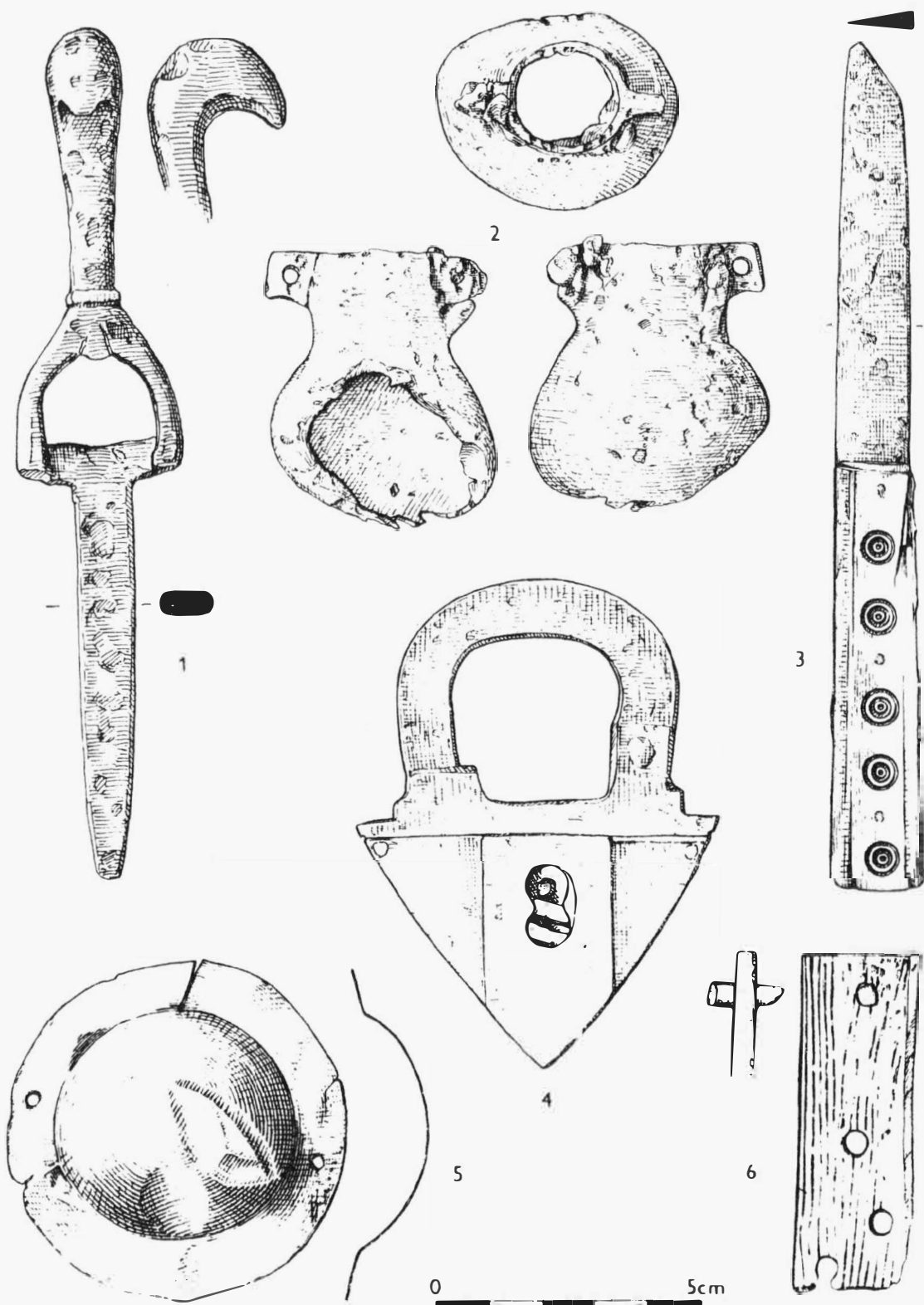
Funde auf dem Burgwall Tepenec im Jahre 1979 /Jívová, Bez. Olomouc/. In dem durch die Förderung des Steinbruches abgedeckten Terrainprofil wurden wiederum Kulturschichten festgestellt, die keramisches Material und Lehmewurf aus dem 14. Jahrhundert enthielten.

ARCHEOLOGICKÉ VÝZKUMY V UHERSKÉM HRADIŠTI V ROCE 1979

/okr. Uherské Hradiště/

Robert Snášíl, Rudolf Procházka, Slovácké muzeum Uherské Hradiště

V roce 1979 byl v Uherském Hradišti zahájen za podpory orgánů ONV a MěstNV dlouholetý systema-



Obr. 22
 Nížkovice - Heršpice /okr. Vyškov/. Hrádek "Kepkov". Výběr drobných nálezů z výzkumu v roce 1979.
 - Hausberg "Kepkov". Auswahl von Kleinfunden aus der Grabung im Jahre 1979.



Tab. 8
Nížkovice - Heršpice /okr. Vyškov/. Hrádek "Kepkov" . Pohled na opevnění. - Hausberg "Kepkov".
Ansicht auf die Befestigung.



PŘEHLED VÝZKUMŮ 1979

- Vydává: Archeologický ústav ČSAV v Brně, sady Osvobození 17/19
Odpovědný redaktor: akademik Josef Poulík
Redaktoři: Dr. A. Medunová, Dr. J. Meduna, Dr. J. Říhovský
Překlady: Dr. R. Tichý, E. Tichá
Kresby: doc. Dr. B. Klíma, A. Malinková, A. Šik
Na titulním listě: závěsný zámek ze středověkého hrádku Kepkova
Tisk: Moravské tiskařské závody, n.p. Olomouc, závod Gottwaldov,
provoz 34 - Kyjov
Evidenční číslo: ÚVTEI - 73332
Vydáno jako rukopis: 450 kusů - neprodejné