

ARCHEOLOGICKÝ ÚSTAV AKADEMIE VĚD ČESKÉ REPUBLIKY V BRNĚ

# PŘEHLED VÝZKUMŮ

55-2



BRNO 2014

# PŘEHLED VÝZKUMŮ

Recenzovaný časopis  
*Peer-reviewed journal*

Ročník 55  
*Volume 55*

Číslo 2  
*Issue 2*

<b>Předseda redakční rady</b> <i>Head of editorial board</i>	Pavel Kouřil
<b>Redakční rada</b> <i>Editorial board</i>	Herwig Friesinger, Václav Furmánek, Janusz K. Kozłowski, Alexander Ruttkay, Jiří A. Svoboda, Jaroslav Tejral, Ladislav Veliačik
<b>Odpovědný redaktor</b> <i>Editor in chief</i>	Petr Škrdla
<b>Výkonná redakce</b> <i>Assistant Editors</i>	Jiří Juchelka, Soňa Klanicová, Šárka Krupičková, Olga Lečbychová, Ladislav Nejman, Rudolf Procházka, Stanislav Stuchlík, Lubomír Šebela, Hedvika Břínková
<b>Technická redakce, sazba</b> <i>Executive Editors, Typography</i>	Alice Del Maschio
<b>Software</b> <i>Software</i>	Adobe InDesign CS5
<b>Vyobrazení na obálce</b> <i>Cover Picture</i>	<i>Mikulčice-Valy, most č. 1. Předběžná rekonstrukce mostu R. Skopala, podle Poláček 2000 (viz obr. 9 na str. 46)</i> <i>Mikulčice-Valy, bridge No. 1. A preliminary reconstruction of the bridge by R. Skopal, in accordance with Poláček 2000 (see Fig. 9 on page 46)</i>
<b>Adresa redakce</b> <i>Address</i>	Archeologický ústav AV ČR, Brno, v. v. i. Čechyňská 363/19 602 00 Brno IČ: 68081758 E-mail: <a href="mailto:pv@arub.cz">pv@arub.cz</a> Internet: <a href="http://www.arub.cz/prehled-vyzkumu.html">http://www.arub.cz/prehled-vyzkumu.html</a>
<b>Tisk</b> <i>Print</i>	Azu design s.r.o. Bayerova 805/40 602 00 Brno

ISSN 1211-7250

MK ČR E 18648

Vychází dvakrát ročně

Vydáno v Brně roku 2014

Náklad 400 ks

Časopis je uveden na Seznamu recenzovaných neimpaktovaných periodik vydávaných v ČR

Copyright © 2014 Archeologický ústav AV ČR, Brno, v. v. i. and the authors

hradba – zděná z lomového kamene na vápennou maltu – byla dochována do výšky 3,5 m od úrovně základové spáry. Prostor parkánu při vnitřním líci nadzemní partie zdiva hradby byl v průběhu výstavby postupně navyšován prostřednictvím přemístěné zeminy, výškový rozdíl mezi prostorem vymezeným parkánovou hradbou a jejím předpolím tak dosáhl cca 3,5 m. Důležité je zjištění, že úsek parkánové hradby nebyl v těchto místech založen do vnitřní stěny původního hradebního příkopu, jako tomu bylo v případě jižního a jihovýchodního obvodu městského opevnění. Ve zdivu parkánové hradby ve vzdálenosti cca 2 m od jihovýchodního nároží Müllerova domu byly archeologickým výzkumem zachyceny stavební pozůstatky druhotně prolomené branky (fortna). Vzhledem k rozdílné výškové úrovni v parkánu a v předpolí hradby byl vstup svou spodní partií zapuštěn pod úroveň terénu v parkánu. Přístup tak ze strany parkánu zajišťovalo schodiště zahloubené do terénu (obr. 91). Realizace branky pravděpodobně souvisí s výstavbou zámeckého bastionu v první polovině 17. století a s využíváním objektu dnešního Müllerova domu jako zámecké sýpky.

František Kolář, Pavla Skalická

## Literatura

- Kolář, F., Kaniová, P., Rosová, R., Zezula, M. 2008: Opevnění města Opavy (současný stav výzkumu). *Forum urbes medii aevi V*, 174–249.
- Strakoš, M., Rosová, R., Kaniová, P., Halátek, D. 2011: *Průvodce architekturou Opavy*. Ostrava: Národní památkový ústav, územní odborné pracoviště v Ostravě.

## Resumé

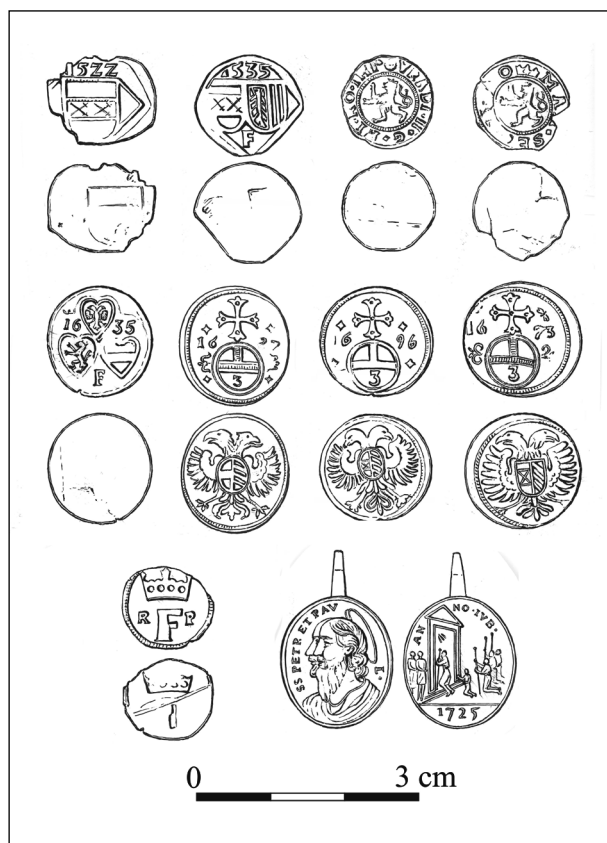
Opava (Kat. Opava-Město, Bez. Opava), Komenského Straže 8, Müllerův dům, Parz. Nr. 558. Mittelalter, Neuzeit. Stadt. Rettungsgrabung.

## POHOŘELICE (K. Ú. POHOŘELICE U NAPAJEDEL, OKR. ZLÍN)

Kostel sv. Jiljí. Středověk, novověk. Kostel. Záchranný výzkum.

Záchranný archeologický výzkum probíhal v říjnu roku 2013 během předláždění interiéru kostela sv. Jiljí, postaveného v roce 1770. Nejprve je potřeba zmínit, že se kostel sv. Jiljí a přilehlý hřbitov nacházejí poblíž místního tvrzíště v místě, kde je písemnými prameny doložena zaniklá středověká ves Podhradí (uváděna též jako městečko) s farou zmíněnou již v roce 1353.

Po odstranění dlažby a podsypu v interiéru bylo možné při bočních obvodových stěnách zdokumentovat zbytky kamenných konstrukcí. Nepodařilo se zjistit, zda konstrukce nasedají na obvodové zdivo chrámu a nelze tedy s určitostí potvrdit, zda se jedná např. o skly pro boční oltáře nebo případně zdivo nějaké starší stavby. Ne-



Obr. 92. Pohořelice, kostel sv. Jiljí. Nálezy mincí.

Abb. 92. Pohořelice, St. Ägidius Kirche. Münzenfunde.

podářilo se tedy prokázat, zda současný kostel stojí na základech původního kostela ve vsi Podhradí. Každopádně povrchovým průzkumem na okolních polích byly získány zlomky středověké keramiky (14. – 15. století), jejichž koncentrace byla zjištěna především na poli severně od kostela. Podařilo se tak částečně upřesnit rozsah středověké vesnice. Detektorovým průzkumem v interiéru kostela byl nalezen zajímavý soubor celkem 9 mincí (obr. 92), které můžeme datovat do období vlády Ferdinanda I. (1503–1564) a Leopolda I. (1657–1705). Poněkud mladšího datování je bronzová svátostka (1725).

Ivan Čizmář

## Resumé

Pohořelice (Kat. Pohořelice u Napajedel, Bez. Zlín), St. Ägidius Kirche. Mittelalter, Neuzeit. Kirche. Rettungsgrabung.

## POZOŘICE (OKR. BRNO-VENKOV)

Předpolí hradu Vildenberk. Vrcholný středověk (14. století). Hrad. Povrchový průzkum.

Mezioborová prospekce zříceniny hradu prováděná Ústavem archeologie a muzeologie Filozofické fakulty Masarykovy univerzity v Brně, zahájena v roce 2011