

ARCHEOLOGICKÝ ÚSTAV AKADEMIE VĚD ČESKÉ REPUBLIKY V BRNĚ

PŘEHLED VÝZKUMŮ

56-1



BRNO 2015

PŘEHLED VÝZKUMŮ

Recenzovaný časopis
Peer-reviewed journal

Ročník 56
Volume 56

Číslo 1
Issue 1

Předseda redakční rady
Head of editorial board

Pavel Kouřil

Redakční rada
Editorial board

Herwig Friesinger, Václav Furmánek, Janusz K. Kozłowski,
Alexander Ruttikay, Jiří A. Svoboda, Jaroslav Tejral, Ladislav Veliačik

Odpovědný redaktor
Editor in chief

Petr Škrdla

Výkonná redakce
Assistant Editors

Hedvika Břínková, Jiří Juchelka, Soňa Klanicová, Šárka Krupičková,
Olga Lečbychová, Ladislav Nejman, Rudolf Procházka, Stanislav Stuchlík,
Lubomír Šebela

Technická redakce, sazba
Executive Editors, Typography

Azu design, s. r. o.

Software
Software

Adobe InDesign CC

Fotografie na obálce
Cover Photography

Želešice. Polotovar sekerky (viz obr. 5, str. 40).
Želešice. Axe blank (see Fig. 5, Pg. 40).

Adresa redakce
Address

Archeologický ústav AV ČR, Brno, v. v. i.
Čechyňská 363/19
602 00 Brno
IČ: 68081758
E-mail: pv@arub.cz
Internet: <http://www.arub.cz/prehled-vyzkumu.html>

Tisk
Print

Azu design, s. r. o.
Bayerova 805/40
602 00 Brno

ISSN 1211-7250
MK ČR E 18648

Vychází dvakrát ročně
Vydáno v Brně roku 2015
Náklad 400 ks

Časopis je uveden na Seznamu neimpaktovaných recenzovaných periodik vydávaných v ČR.
Copyright ©2015 Archeologický ústav AV ČR, Brno, v. v. i., and the authors.

Resumé

Holešov (Količín Cadastre, Kroměříž District), „Šeblínek“, Količín 1. Nitra culture pottery style sherds were found in cultural layer. Some influence of Únětice culture can be traced.

HRABOVÁ (K. Ú. HRABOVÁ, OKR. ŠUMPERK)

„Luh“, parc. č. 1618/6, RD Motykovi. KLPP. Sídliště. Záchranný výzkum.

Na polykulturní lokalitě známé z předchozího roku (Zeman 2014) byl v dubnu 2014 proveden záchranný archeologický výzkum před výstavbou dalšího rodinného domu, tentokrát manželů Motykových na parcele č. 1618/6. V západní polovině parcely, níže po svahu, byla zachycena sídlištní kulturní vrstva, která byla zkoumána ručním odrýváním ve čtvercové síti 4x4 m. Ve východní polovině parcely byly zjištěny sídlištní objekty zahloubené do sprašového podloží. Na zkoumané parcele se pravděpodobně podařilo odkrýt část jádra sídlištní kultury lužických popelnicových polí s hustou zástavbou převážně hospodářského charakteru. Závažným dokladem o vnitřní dispozici sídliště je zachycení mělkého žlabu (snad relikv palisády), vymezejícího určitý okrsek osady. Z původních nadzemních struktur lze zatím identifikovat jednu obytnou halovou stavbu o rozměrech zhruba 16,3x5 m, vymezenou po obvodu sloupovými jámami s možnou vnitřní stěnou v její severní části, která je po obvodu lemována zásobními a odpadními jámami.

Získaný nálevozí inventář není příliš bohatý. Vyjma dvou celých mís se jedná především o fragmentárně dochovanou nezdobenou hrubou kuchyňskou keramiku hrncovitých tvarů (výjimkou je svislé prstování nebo ryté linie) doplněnou nálezy kamenných brousků a zrnotěrek a kusů mazanice. Z kovových předmětů byla v kulturní vrstvě obsažena jehlice se svinutou hlavicí (obr. 5), která osadu rámcově datuje do lužické fáze komplexu lužických popelnicových polí.

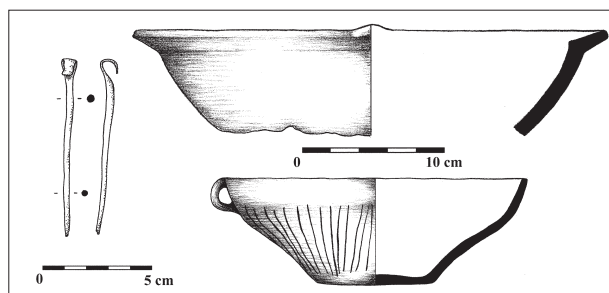
Tomáš Zeman

Literatura

Zeman, T. 2014: Hrabová (k. ú. Hrabová, okr. Šumperk). *Přehled výzkumů* 55(1), 197, 219.

Resumé

Hrabová (Bez. Šumperk), „Luh“, Prz. N. 1618/6, Familienhaus Motykovi. Lausitzer Urnenfelderkultur. Siedlung. Rettungsgrabung.



Obr. 5. Hrabová. Výběr nálezů.

Abb. 5. Hrabová. Auswahl der Befunde.

HULÍN (OKR. KROMĚŘÍŽ)

„Hřebavec před dráhou“. Mladší doba bronzová. Ojedinělý nález. Záchranný výzkum.

Během záchranného výzkumu, souvisejícího s přeložkou Němčického potoka (viz take oddíl Doba železná a svazek Středověk a novověk), byla v nivním sedimentu ve východní části prozkoumané plochy zachycena kumulace keramických fragmentů, pocházejících z velké části z jedné nádoby, které jsou datovány do mladší doby bronzové. Tento nález indikuje přítomnost blízké sídlištní jednotky v okolí výzkumu, nejpravděpodobněji byl keramický materiál přemístěn meandrujícím tokem původního koryta Němčického potoka z trati „Hřebavec před dráhou“, nacházející se severně od místa výzkumu.

Miroslav Popelka

Resumé

Hulín (Bez. Kroměříž), „Hřebavec před dráhou“. Jüngere Bronzezeit. Einzelfund. Rettungsgrabung.

IVANOVICE NA HANÉ (OKR. VYŠKOV)

„Padělky od Medlovic“, „Spravedlnost“, „Borůvka“. KLPP. Sídliště, pohřebiště. Badatelský výzkum.

V souvislosti s řešením projektu GAČR 14-33170P „Archeologie střední a mladší doby bronzové - kontext a informační potenciál rozsáhlých záchranných výzkumů“ proběhly prospekční práce a drobné sondáže ve třech polohách v katastru Ivanovic, které přímo navázaly na odkryvy v trase dálnice D1 z let 2002–2003. Ve spolupráci s Archeologickým ústavem AV ČR, Praha, v. v. i. (R. Křivánek), bylo provedeno plošné magnetometrické měření, na něž navázala systematická prospekce s použitím detektorů kovů a drobná sondáž v polohách Ivanovice 3 a 7. Primárním cílem bylo získat soubory archeobotanického materiálu, informace o podobě kompletních nálevozí souborů a ověřit výsledky geofyzikálního průzkumu.

mu. V poloze Ivanovice 3 byla zachycena skupinka izolovaných objektů, přičemž ve dvou případech se překvapivě jednalo o jámové žárové hroby z mladší doby bronzové. V poloze Ivanovice 7 byly odkryty části běžných sídlištních jam, v jednom případě mohlo být dokumentováno menší depozitum. Prospekce detektory kovů potvrdila výrazné narušení těchto známých lokalit, přinesla však i některé překvapivé nálezy, které jsou dosud ve stádiu laboratorního zpracování. Dokončení akce je plánováno na rok 2015.

David Parma

Resumé

Ivanovice na Hané (Bez. Vyškov), „Padělky od Medlovic“, „Spravedlnost“, „Borůvka“. Urnenfelder-kultur. Siedlung, Gräberfeld. Forschungsgrabung.

KORYČANY (OKR. KROMĚŘÍŽ)

„Škobeře“. Střední/mladší doba bronzová. Sídliště. Záchranný výzkum.

Od června do října 2014 probíhal při rekonstrukci komunikace II/432 mezi obcemi Koryčany a Jestřabice (extravilánový úsek) záchranný archeologický výzkum, při kterém byla v poloze „Škobeře“ na západním okraji k. ú. Koryčany (místo nálezů lze na ZM ČR 1:10 000, list 25-44-13, lokalizovat v bodě určeném koordinátou 49:23 mm od Z:J s.č.) zachycena a částečně prozkoumána zásobní jáma, datovaná na základě vyzvednutého materiálu na přelom střední a mladší doby bronzové. Kolekce vyzvednutého keramického materiálu byla doplněna také o osteologický materiál, kámen, použitý jako ruční mlýn k mletí obilí (zrnotěrku) a mazanici, která je dokladem existence nadzemních konstrukcí v okolí objektu.

Miroslav Popelka

Resumé

Koryčany (Bez. Kroměříž), „Škobeře“. Mittlere/jüngere Bronzezeit. Siedlung. Rettungsgrabung.

KRNOV (K. Ú. OPAVSKÉ PŘEDMĚSTÍ, OKR. BRUNTÁL)

„Burgberg“ (Přední cvilínský kopec). KLPP. Bronzová jehlice. Náhodný nález.

Jehlici nalezl Ludvík Sosín při pochůzce terénem pomocí detektoru kovů Whites prizm 4 v prosinci 2014, a to na východním svahu Burgbergu (Předního cvilínského kopce) v zalesněném prostoru v hloubce

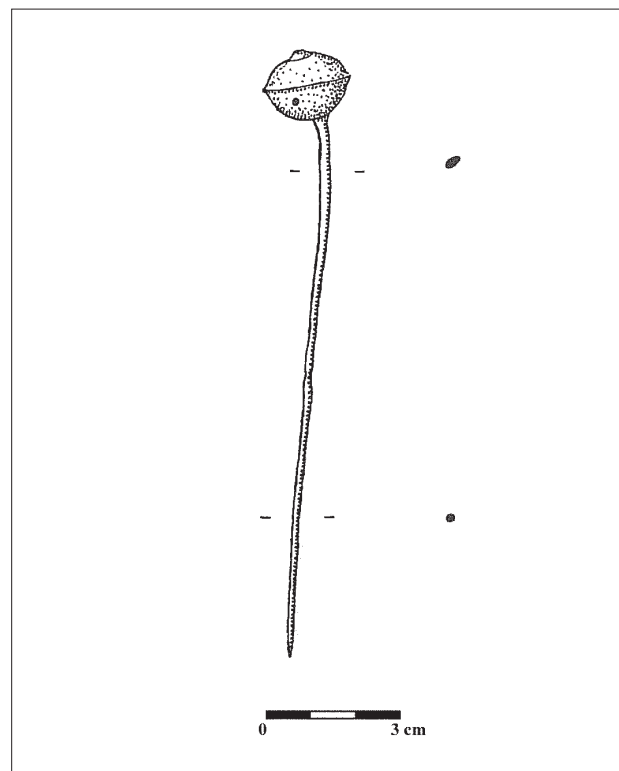
do 15 cm – tento nález lze tedy klasifikovat jako povrchový sběr.

Jedná se o bronzovou jehlici s kulovitou (cibulovitou?) hlavicí s provrtem hlavice. Kulovitá hlavice je dutá, vzniklá spojením ze dvou kusů; provrt je umístěn cca v polovině její spodní části. Horní část hlavice je na svém vrcholu ukončena drobnou „čepičkou“. Jehla je celá; zhruba ve své polovině je nalomena. Horní část jehly má průřez čoučkovitý, dolní téměř kruhový (obr. 6).

Celková délka jehlice je v dochovaném stavu (jehla je mírně pozohýbaná) 131 mm, délka jehly 117 mm, výška hlavice (včetně „čepičky“) 15 mm, průměr hlavice v místě spoje obou polovic 17 mm, tloušťka jehly v horní části 2,5×2 mm, v dolní části 2mm. Celý povrch jehlice je pokryt souvislou téměř černou patinou.

Vzhledem k okolním doposud známým nálezům doby bronzové z Burgbergu, Schellenburgu (Zadního cvilínského kopce) a Červeného Dvora (souhrnný přehled např. Bříza 2006, 19–29; Pavelková 2011, zejména 56 a níže) lze zde prezentovaný nález datovat do kultury lužických popelnicových polí. Jehlice je uložena v Městském muzeu Krnov.

Svatopluk Bříza, Ludvík Sosín



Obr. 6. Krnov. Bronzová jehlice. Kresba S. Bříza.
Abb. 6. Krnov. Bronzenadel. Zeichnung von S. Bříza.