

ARCHEOLOGICKÝ ÚSTAV AKADEMIE VĚD ČESKÉ REPUBLIKY V BRNĚ

PŘEHLED VÝZKUMŮ

56-1



BRNO 2015

PŘEHLED VÝZKUMŮ

Recenzovaný časopis
Peer-reviewed journal

Ročník 56
Volume 56

Číslo 1
Issue 1

Předseda redakční rady Head of editorial board	Pavel Kouřil
Redakční rada Editorial board	Herwig Friesinger, Václav Furmánek, Janusz K. Kozłowski, Alexander Ruttikay, Jiří A. Svoboda, Jaroslav Tejral, Ladislav Veliačik
Odpovědný redaktor Editor in chief	Petr Škrdla
Výkonná redakce Assistant Editors	Hedvika Břínková, Jiří Juchelka, Soňa Klanicová, Šárka Krupičková, Olga Lečbychová, Ladislav Nejman, Rudolf Procházka, Stanislav Stuchlík, Lubomír Šebela
Technická redakce, sazba Executive Editors, Typography	Azu design, s. r. o.
Software Software	Adobe InDesign CC
Fotografie na obálce Cover Photography	Želešice. Polotovar sekerky (viz obr. 5, str. 40). Želešice. Axe blank (see Fig. 5, Pg. 40).
Adresa redakce Address	Archeologický ústav AV ČR, Brno, v. v. i. Čechyňská 363/19 602 00 Brno IČ: 68081758 E-mail: pv@arub.cz Internet: http://www.arub.cz/prehled-vyzkumu.html
Tisk Print	Azu design, s. r. o. Bayerova 805/40 602 00 Brno

ISSN 1211-7250
MK ČR E 18648

Vychází dvakrát ročně
Vydáno v Brně roku 2015
Náklad 400 ks

Časopis je uveden na Seznamu neimpaktovaných recenzovaných periodik vydávaných v ČR.
Copyright ©2015 Archeologický ústav AV ČR, Brno, v. v. i., and the authors.

Literatura

Bříza, S. 2006: *Pravěké památky Krnovska*. Krnov: Městské, informační a kulturní středisko.

Pavelková, M. 2011: *Archeologické nálezy z období lužických popelnicových polí na Krnovsku*. Rkp. diplomové magisterské práce. Uloženo: Slezská univerzita v Opavě.

Resumé

Krnov (Kat. Opavské Předměstí, Bez. Bruntál), „Burgberg“ (Přední cvílinický kopec). Lausitzer Urnenfelderkultur. Bronzenadel. Einzelfund.

KRNOV (K. Ú. OPAVSKÉ PŘEDMĚSTÍ, OKR. BRUNTÁL)

Hradisko Schellenburg (Zadní cvílinický kopec). KLPP. Bronzový srp. Náhodný nález.

Srp nalezl Miroslav Legerski při pochůzce lesem v prostoru výšinného hradiště Schellenburg (Zadní cvílinický kopec) pomocí detektoru kovů v lesní hrabance v hloubce do 15 cm, tento nález lze tedy klasifikovat jako povrchový sběr.

Jedná se o bronzový srp s řapem. Hrot čepele srpů je ulomen, drobný řap (či jen pahýl původně většího řapu?) je ohnut do lící strany srpů. Hmota srpů vykazuje zřetelné stopy přepálení. Dochovaná délka srpů je 105 mm, největší šířka čepele 23 mm. Povrch předmětu je pokryt zelenou patinou, v místech nejsilnějšího přepálení oprýskanou na černý podklad (obr. 7).

Vzhledem k tomu, že nález pochází z vnitřní plochy hradiště kultury lužických popelnicových polí (souhrnně s přehledem literatury např. Dehnerová 2000 a Pavelková 2011, nejnovější nálezy Bříza 2004, 2008 a Bříza, Pavelková, Ulahel 2012), lze jej zařadit do tohoto období – nejspíše do jeho slezské fáze, kdy zde intenzita osídlení dosahovala vrcholu. Nález je uložen v Městském muzeu Krnov.

Svatopluk Bříza, Miroslav Legerski

Literatura

Bříza, S. 2004: *Schellenburg. Vývraty 1. 1997 – 2001*. Krnov: Městské, informační a kulturní středisko.

Bříza, S. 2008: Krnov (okr. Bruntál). *Přehled výzkumů* 50, 288–289.

Bříza, S., Pavelková, M., Ulahel, P. 2012: Krnov

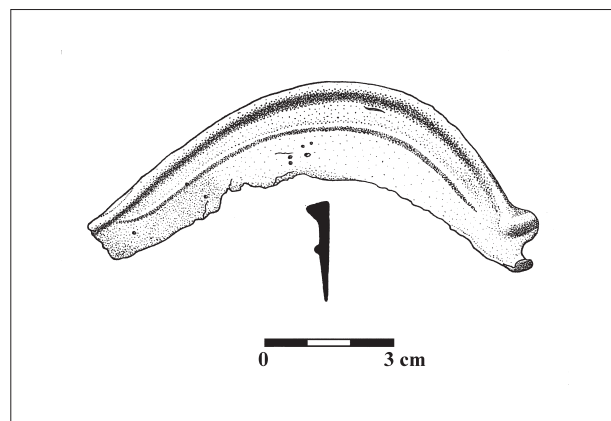
(Opavské předměstí, okr. Bruntál). *Přehled výzkumů* 53(1), 164–166.

Dehnerová, H. 2000: *Osídlení lokality Úvalno-Cvílín v období lužické kultury*. Rkp. magisterské diplomové práce. Uloženo: Ústav archeologie a muzeologie, Masarykova univerzita Brno.

Pavelková, M. 2011: *Archeologické nálezy z období lužických popelnicových polí na Krnovsku*. Rkp. magisterské diplomové práce. Uloženo: Ústav archeologie, Slezská univerzita v Opavě.

Resumé

Krnov (Kat. Opavské Předměstí, Bez. Bruntál), Höhensiedlung Schellenburg (Zadní cvílinický kopec). Bronzesichel. Lausitzer Urnenfelderkultur. Einzelfund.



Obr. 7. Krnov, hradiště Schellenburg. Bronzový srp. Kresba S. Bříza.

Abb. 7. Krnov, Höhensiedlung Schellenburg. Bronzesichel. Zeichnung von S. Bříza.

KŘENOVICE (K. Ú. KŘENOVICE U ŠLAVKOVA, OKR. VYŠKOV)

Ulice Zbýšovská. Starší doba bronzová. Sídliště.

Záchranný výzkum. Uložení nálezů: Muzeum Vyškovska.

Záchranný výzkum provedený Ústavem archeologické památkové péče Brno, v. v. i., byl vyvolán stavbou rodinného domu. Zkoumaná poloha se nalézá na mírném jihovýchodním svahu u jihozápadního okraje intravilánu Křenovic v nadmořské výšce 210 m. Nejbližším vodním zdrojem je potok Rakovec protékající ve vzdálenosti cca 500 m východně od zkoumané plochy. Plocha výzkumu je na ZM ČR 1:10 000, list 24-43-08, vymezena bodem: 198 mm od Z s.č.; 100 mm od J s.č.

Během záchranného archeologického výzkumu bylo prozkoumáno 6 zahloubených objektů. Všechny patřily dosud neznámému sídlišti ze starší doby bronzové. Objekty 500 a 501 byly drobné patrně kúlové jamky, objekty 502 a 505 menší jámy blíže neurčené funkce. V případě objektu 503 (prozkoumán pouze částečně – zabíhal mimo skrytou plochu) šlo patrně o nepravidelnou stavební jámu. Vakovitě zahloubený objekt 504 sloužil jako zásobní jáma. Ve výplních objektů 503 a 504 jsme našli malé množství keramiky a zvířecích kostí. Dle těchto nevýrazných zlomků jsme objekty časově zařadili do starší doby bronzové.

Blanka Mikulková

Resumé

Křenovice (Kat. Křenovice u Slavkova, Bez. Vyškov), Zbýšovská Straže. Ältere Bronzezeit. Siedlung. Rettungsgrabung.

KUŘIM (OKR. BRNO-VENKOV)

„Bělč“. Pozdní doba bronzová. Depot. Povrchový průzkum. Uložení nálezů: Východočeské muzeum v Pardubicích.

Cílem předkládaného článku je podání předběžné zprávy o dvou bronzových sekerách, nacházejících se od roku 2006 ve sbírce Východočeského muzea v Pardubicích.

V červnu roku 2006 byl panem Vítězslavem Dotzauerem z Blata při povrchové prospekci učiněn nález dvou bronzových seker. Situován byl v poloze Bělč, na parcelách č. 3118/1 – 3118/10. Obě sekery se nacházely na stejném místě, v hloubce do 20 cm od povrchu. Lze tedy usuzovat, že se jedná o depot, s největší pravděpodobností porušený orbou. V roce 2010 byly nálezy předány do sbírky Východočeského muzea v Pardubicích, kde se nacházejí pod dočasnými inventárními čísly AR5298, AR5299.

Sekera AR 5298: váha: 220 g, délka: 865 mm, šířka břitu: 45 mm. Jedná se o sekeru s tulejí a ouškem, zdobenou plastickými žebírky. Dvě rovnoběžná horizontální žebra se nacházejí v horní části, pod zesíleným obvodem tulejky, v úrovni napojení ouška. Pod nimi vybíhají z hran dvě půlkruhovitě stočená svíslá žebra. Přední i zadní strana je totožná motivem, vykazuje pouze drobné odchylky v zakřivení žeber (obr. 8: 1).

Sekera AR 5299: váha: 216 g, délka: 865 mm, šířka břitu: 45 mm. Parametry dané sekery jsou téměř totožné se sekerou předchozí. Liší se pouze v detailech postranních nálitků (obr. 8: 2).

Oba artefakty nesou stopy po odlévání v podobě výrazných bočních švů, které nebyly zabroušeny ani jinak upraveny, z čehož je zřejmé, že svému účelu nikdy nesloužily. Na jejich povrchu jsou dosud patrné stopy grafitu. Výzdobou i tvarem mají nejpodobnější analogii v sekerce, která byla součástí depotu 1 z Nového Města nad Metují (Kytlicová 2007, 286, Taf. 182 C). Na rozdíl od této je však ostří kuřimských seker poněkud méně zakřivené a mírně se liší i jejich výzdoba. Rámcově lze tedy oba artefakty datovat do pozdní doby bronzové (Reinecke HB).

Na dané lokalitě se nejedná se o ojedinělý nález tohoto typu, jihovýchodně od obce byl roku 1918 objeven bronzový depot, náležející horizontu Křenůvky. Jeho součástí bylo též několik seker s tulejkou, které ale nejsou tvarově analogické (Salaš 2005, 438–440). Na katastru Kuřimi se nachází sídliště a zřejmě i pohřebiště slezské fáze kultury lužických popelnicových polí (Salaš 2005, 438–440; Podborský 1985).

Obě sekery budou předány Podhoráckému muzeu v Předklášteří u Tišnova. Z dané lokality pocházejí ještě další bronzové nálezy. Soubor, jehož zpracování je nyní ve fázi přípravy, bude následně publikován jako celek. Za zprostředkování nálezu k publikaci děkuji PhDr. Janu Jílkovi, Ph. D.

Jana Řehouňková

Literatura

Kytlicová, O. 2007: *Jungbronzezeitliche Hortfunde in Böhmen*. Prähistorische Bronzefunde Abteilung XX, 12. Stuttgart: Franz Steiner Verlag.

Podborský, V. 1985: Dvě plechové bronzové nádoby z Moravy. *Sborník prací Filozofické fakulty brněnské university*, řada archeologicko-klasická E 30, 162–167.

Salaš, M. 2005: *Bronzové depoty střední až pozdní doby bronzové na Moravě a ve Slezsku*. Brno: Moravské zemské muzeum.

Resumé

Kuřim (Bez. Brno-venkov), „Bělč“. In June 2006, two socketed bronze axes were found by Mr. Dotzauer at Kuřim. Both axes were located approximately 20 cm below the ground surface. According to the current evidence, it can be assumed that artefacts were deposited in a hoard, most likely, disturbed by ploughing. The axes can be dated to the Late Bronze Age (phase Reinecke HB). The finds will be given to Podhorácké muzeum in Předklášteří u Tišnova.