

ARCHEOLOGICKÝ ÚSTAV AKADEMIE VĚD ČESKÉ REPUBLIKY V BRNĚ

PŘEHLED VÝZKUMŮ

56-1



BRNO 2015

PŘEHLED VÝZKUMŮ

Recenzovaný časopis
Peer-reviewed journal

Ročník 56
Volume 56

Číslo 1
Issue 1

Předseda redakční rady
Head of editorial board

Pavel Kouřil

Redakční rada
Editorial board

Herwig Friesinger, Václav Furmánek, Janusz K. Kozłowski,
Alexander Ruttikay, Jiří A. Svoboda, Jaroslav Tejral, Ladislav Veliačik

Odpovědný redaktor
Editor in chief

Petr Škrdla

Výkonná redakce
Assistant Editors

Hedvika Břínková, Jiří Juchelka, Soňa Klanicová, Šárka Krupičková,
Olga Lečbychová, Ladislav Nejman, Rudolf Procházka, Stanislav Stuchlík,
Lubomír Šebela

Technická redakce, sazba
Executive Editors, Typography

Azu design, s. r. o.

Software
Software

Adobe InDesign CC

Fotografie na obálce
Cover Photography

Želešice. Polotovar sekerky (viz obr. 5, str. 40).
Želešice. Axe blank (see Fig. 5, Pg. 40).

Adresa redakce
Address

Archeologický ústav AV ČR, Brno, v. v. i.
Čechyňská 363/19
602 00 Brno
IČ: 68081758
E-mail: pv@arub.cz
Internet: <http://www.arub.cz/prehled-vyzkumu.html>

Tisk
Print

Azu design, s. r. o.
Bayerova 805/40
602 00 Brno

ISSN 1211-7250
MK ČR E 18648

Vychází dvakrát ročně
Vydáno v Brně roku 2015
Náklad 400 ks

Časopis je uveden na Seznamu neimpaktovaných recenzovaných periodik vydávaných v ČR.
Copyright ©2015 Archeologický ústav AV ČR, Brno, v. v. i., and the authors.

ší doby bronzové (obr. 10), která byla celá vyplněná většími i menšími keramickými zlomky a struskou a lze ji tak interpretovat jako odpadní jámu, kam byl zřejmě uklizen nepořádek z velké části sídliště.

Během výše prováděného výzkumu byla také uzavřena dohoda o provádění výzkumu při zemních pracích u rodinného domu manželů Klímových, který stál na vedlejší parcele. Jeho polohu lze určit na ZM ČR 1:10 000, list 34-12-03, koordináty 339:192 mm od Z:J s. č. Novostavba domu již byla postavena, avšak stála na místě zasypaného novověkého sklepa. Od domu vedl několik desítek metrů dlouhý výkop přípojky kanalizace, ve kterém byly zjištěny čtyři objekty datované do mladší doby bronzové.

Absence pravěkých objektů na další parcele manželů Mandzyukových (viz svazek Středověk a novověk) naznačuje konec sídlištního areálu.

Ivan Čížmář

Resumé

Odrovice (Bez. Brno-venkov), Gemeinde. Jüngere Bronzezeit. Siedlung. Rettungsgrabung.



Obr. 10. Odrovice. Zásobní jáma z mladší doby bronzové.

Abb. 10. Odrovice. Speichergrube aus die jüngere Bronzezeit.

OLOMOUČ (K. Ú. POVEL, OKR. OLOMOUČ)

Ulice Janského, parc. č. st. 958/1, st. 958/2, 443/8. ÚK, KLPP. Pohřebiště (?), sídliště. Záchranný výzkum.

Pro lokalizaci a bližší údaje k výzkumu viz oddíl Neolit.

Poněkud nejasné jsou aktivity ve starší době bronzové. Na dně nepravidelně oválné jámy 574 (1,5×1,3 m

na povrchu podloží, u dna měla rozměry 2×0,6 m, přičemž stěny se podhlubovaly; měřitelná hloubka dosáhla 1,3 m) byly zjištěny lidské kosti, které nebyly v anatomické poloze (obr. 11). Patrně jde o druhotně narušený (vykradený?) hrob. Antropologickou analýzou (Šín 2014) bylo zjištěno, že se jedná o pozůstatky ženy věku 18–27 let, na pánevní kosti byly stopy poporodních změn. Na dvou kostech byla zaznamenána měděná patina. Podle předběžného hodnocení náleží ozdoby z bronzů a ojedinělá keramika v zásypu únětické kultuře. Stejně kultuře patří i obsah malé jamky 552 (0,5×0,3 m, zachycená hloubka 0,1 m). V ní bylo kromě miniaturní nádoby nalezeno také několik bronzových spirálek, zlomek kroužku, jantarový (?) korálek (obr. 12: 2) a drobné úlomky dětské lebky (0–6 měsíců). Charakteristická únětická jehlice pochází také ze zásypu jámy 548 (obr. 12: 4a) a klasický únětický koflík ze zásypu výkopu 500 (obr. 12: 1).

Nejčtenější sídlištní aktivity proběhly na zkoumané ploše v mladší až pozdní době bronzové. Kulturnímu komplexu lužických popelnicových polí, a to jeho slezskoplatěnické fázi (HB/C) náleží zatím s jistotou nejméně čtyři jámy (502, 550, 548, 576), keramika tohoto období byla hojně nalézána i ve zbytcích kulturní vrstvy dochované místy nad podloží. Jedná se o nepravidelné výkopy zatím blíže neurčeného účelu, mohly být vyhloubeny v souvislosti s těžbou písku, ukládáním potravin nebo s jinou činností při běžném provozu osady. Nalezená keramika je jak „domácí“, silnostěnná s neupraveným povrchem a špatně vypálená, tak i „luxusnější“, tenkostěnná, s povrchem upraveným leštěním či tuhováním a zdobeným žlabky, rýhami nebo různými výčnělky (obr. 13). Typologicky jsou zastoupeny hrnce, šálky, misky, zřejmě i amfory a poklice. Kromě nádob bylo nalezeno i několik keramických závaží, přesleny, případně kostěný hrot a zlomek bronzové jehlice bez hlavice. Konzultace k materiálu poskytla Mgr. V. Vránová, Ph. D., za což jí touto cestou děkujeme.

Hana Dehnerová, Vít Hadrava

Literatura

Šín, L. 2014: Olomouc-Povel – ulice Janského a Jeremiášova. Rok výzkumu 2013. Rkp. antropologické zprávy, č. D-893. Uloženo: Knihovna Národního památkového ústavu, územního odborného pracoviště v Olomouci.

Resumé

Olomouc (Kat. Povel, Bez. Olomouc), Janského Straße, Parzellennr. st. 958/1, st. 958/2, 443/8. Aunjetitzer Kultur, Lausitzer Urnenfelderkultur. Gräberfeld (?), Siedlung. Rettungsgrabung.

OLOMOUČ (K. Ú. NEMILANY, OKR. OLOMOUČ)

Ulice Rudolfa Chorého. VS, KLPP. Sídliště. Záchraný výzkum.

Lokalizace: S-JSTK (X:Y) – 1126073.26 : 547812.29, 1126002.15 : 547727.97, 1125985.97 : 547777.58

V březnu až červnu 2014 byly prováděny při stavbách pěti nových rodinných domků podél ulice Rudolfa Chorého v Olomouci-Nemilanech záchrané výzkumy. Výzkumy navázaly na předchozí aktivity v letech 2010–2012. Na zkoumaných plochách (793 m²) bylo prozkoumáno 62 sídlištních objektů a část kulturní vrstvy s nálezy z neolitu (kultura s vypíchanou keramikou), eneolitu (kultura s moravskou malovanou keramikou), kultura se zvoncovitými poháry), starší a pozdní doby bronzové (věteřovská skupina, komplex lužických popelnicových polí), doby halštatské, latěnu, střední doby hradištní a novověku.

Během výzkumů bylo prozkoumáno 18 sídlištních objektů, především zásobnic, datovaných do období věteřovské kultury. V zásypu zásobní jámy (obj. 113) byl nalezen skelet ovce či kozy a pozůstatky keramické nádoby (amfory). Do období kulturního komplexu lužických popelnicových polí datujeme sedm objektů.

Marek Kalábek

Resumé

Olomouc (Kat. Nemilany, Bez. Olomouc), Rudolfa Chorého-Straße. Věteřov Gruppe, Lausitzer Urnenfelderkultur. Siedlung. Rettungsgrabung.

OPAVA (K. Ú. KATEŘINKY U OPAVY, OKR. OPAVA)

Ulice Fügnerova, parc. č. 388/75. KLPP. Ojedinelý nález. Záchraný výzkum.

Lokalita se nalézá v inundačním terénu řeky Opavy, lokalizace: 49°56'35.21"N, 17°55'07.25"E (WGS-84).

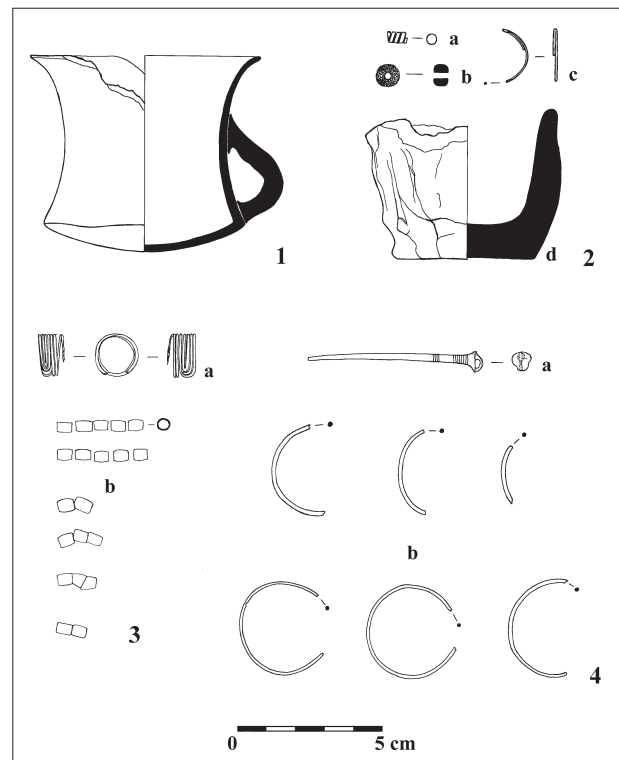
Při výstavbě rodinného domu manželů Lukešových (č. akce Národního památkového ústavu, územního odborného pracoviště Ostrava 100/09) byl v liniových základových pasech, které byly hloubeny do dvou typů říční naplaveniny (jílovitého štěrku a jílovité hlíny) nalezen pravěký keramický fragment nádoby. Jednalo se o rovný vysoký okraj okřínu. Keramická hmota ostřena zejména křemenem odpovídá kultuře lužických popelnicových polí. Dále bylo z uloženin získáno několik vrcholně středověkých a novověkých keramických fragmentů. Jeden malý stěp lze s jistou opatrností datovat do doby římské.

Pavel Malík



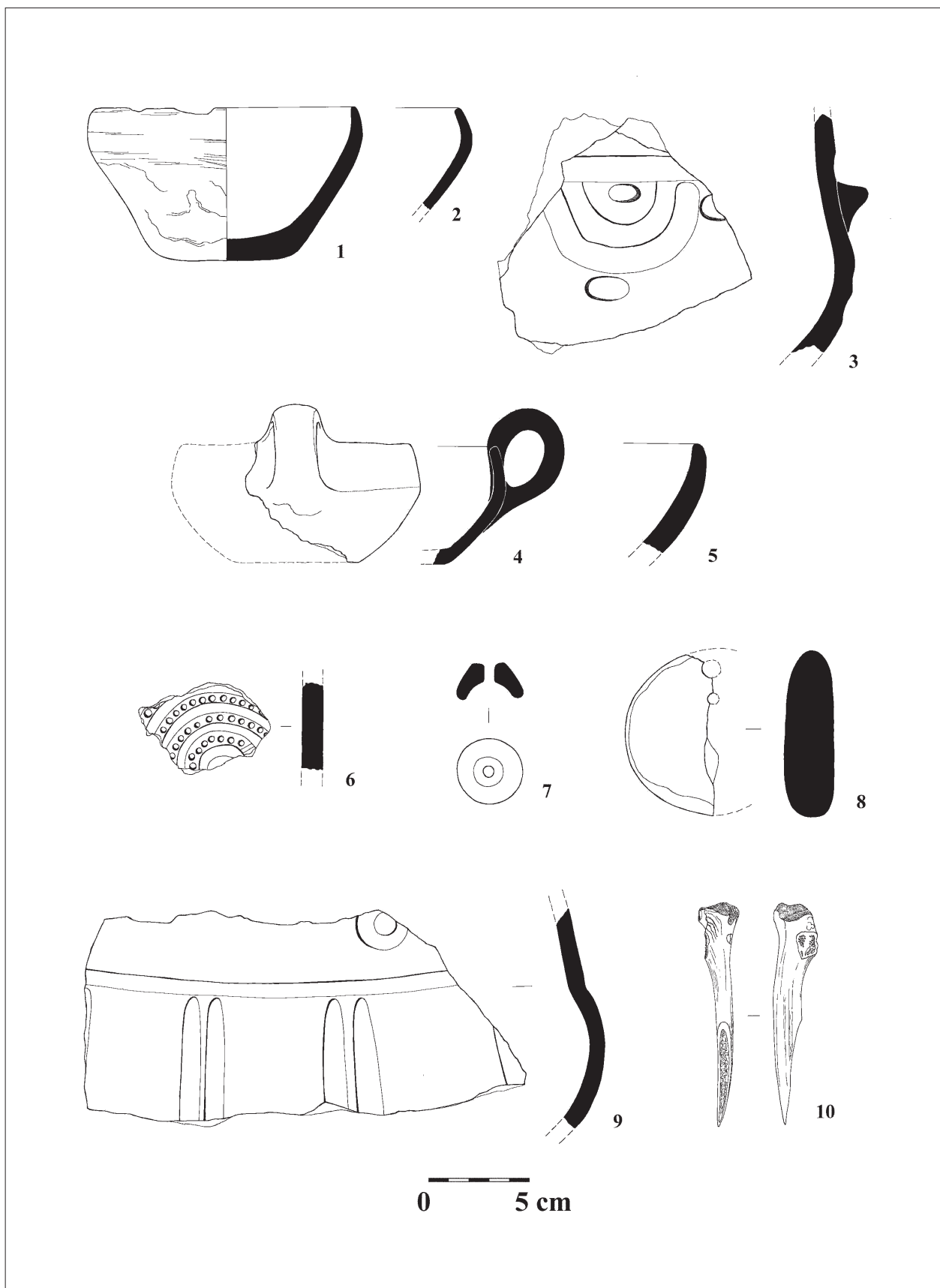
Obr. 11. Olomouc, ulice Janského. Lidské kosti na dně jámy 574. Foto V. Hadrava.

Abb. 11. Olomouc, Janského Straße. Die Menschenknochen in der Grube 574. Foto von V. Hadrava.



Obr. 12. Olomouc, ulice Janského. Ukázka nálezů únětické kultury. 1: k. 154; 2: soubor nálezů z objektu 552; 3: bronzové ozdoby z objektu 574; 4: bronzové předměty z objektu 570. Kresba M. Schindlerová.

Abb. 12. Olomouc, Janského Straße. Keramik, die Bronzefunde und die Bernsteinperle der Aunjetitzer Kultur. Zeichnung von M. Schindlerová.



Obr. 13. Olomouc, ulice Janského. Ukázka nálezů kultury lužických popelnicových polí. 1–5, 7–8, 10: objekt 502, 6: objekt 537, 9: objekt 550. Kresba M. Schindlerová.

Abb. 13. Olomouc, Janského Straße. Die Funde der Kultur der Lausitzer Urnenfelder Kultur. Zeichnung von M. Schindlerová.