

ARCHEOLOGICKÝ ÚSTAV AKADEMIE VĚD ČESKÉ REPUBLIKY V BRNĚ

# PŘEHLED VÝZKUMŮ

56-1



BRNO 2015

# PŘEHLED VÝZKUMŮ

Recenzovaný časopis  
*Peer-reviewed journal*

Ročník 56  
*Volume 56*

Číslo 1  
*Issue 1*

**Předseda redakční rady**  
**Head of editorial board**

Pavel Kouřil

**Redakční rada**  
**Editorial board**

Herwig Friesinger, Václav Furmánek, Janusz K. Kozłowski,  
Alexander Ruttikay, Jiří A. Svoboda, Jaroslav Tejral, Ladislav Veliačik

**Odpovědný redaktor**  
**Editor in chief**

Petr Škrdla

**Výkonná redakce**  
**Assistant Editors**

Hedvika Břínková, Jiří Juchelka, Soňa Klanicová, Šárka Krupičková,  
Olga Lečbychová, Ladislav Nejman, Rudolf Procházka, Stanislav Stuchlík,  
Lubomír Šebela

**Technická redakce, sazba**  
**Executive Editors, Typography**

Azu design, s. r. o.

**Software**  
**Software**

Adobe InDesign CC

**Fotografie na obálce**  
**Cover Photography**

Želešice. Polotovar sekerky (viz obr. 5, str. 40).  
Želešice. Axe blank (see Fig. 5, Pg. 40).

**Adresa redakce**  
**Address**

Archeologický ústav AV ČR, Brno, v. v. i.  
Čechyňská 363/19  
602 00 Brno  
IČ: 68081758  
E-mail: pv@arub.cz  
Internet: <http://www.arub.cz/prehled-vyzkumu.html>

**Tisk**  
**Print**

Azu design, s. r. o.  
Bayerova 805/40  
602 00 Brno

ISSN 1211-7250  
MK ČR E 18648

Vychází dvakrát ročně  
Vydáno v Brně roku 2015  
Náklad 400 ks

Časopis je uveden na Seznamu neimpaktovaných recenzovaných periodik vydávaných v ČR.  
Copyright ©2015 Archeologický ústav AV ČR, Brno, v. v. i., and the authors.

## OLOMOUČ (K. Ú. NEMILANY, OKR. OLOMOUČ)

Ulice Rudolfa Chorého. VS, KLPP. Sídliště. Záchraný výzkum.

Lokalizace: S-JSTK (X:Y) – 1126073.26 : 547812.29, 1126002.15 : 547727.97, 1125985.97 : 547777.58

V březnu až červnu 2014 byly prováděny při stavbách pěti nových rodinných domků podél ulice Rudolfa Chorého v Olomouci-Nemilanech záchrané výzkumy. Výzkumy navázaly na předchozí aktivity v letech 2010–2012. Na zkoumaných plochách (793 m<sup>2</sup>) bylo prozkoumáno 62 sídlištních objektů a část kulturní vrstvy s nálezy z neolitu (kultura s vypíchanou keramikou), eneolitu (kultura s moravskou malovanou keramikou), kultura se zvoncovitými poháry), starší a pozdní doby bronzové (věteřovská skupina, komplex lužických popelnicových polí), doby halštatské, latěnu, střední doby hradištní a novověku.

Během výzkumů bylo prozkoumáno 18 sídlištních objektů, především zásobnic, datovaných do období věteřovské kultury. V zásypu zásobní jámy (obj. 113) byl nalezen skelet ovce či kozy a pozůstatky keramické nádoby (amfory). Do období kulturního komplexu lužických popelnicových polí datujeme sedm objektů.

Marek Kalábek

### Resumé

Olomouc (Kat. Nemilany, Bez. Olomouc), Rudolfa Chorého-Straße. Věteřov Gruppe, Lausitzer Urnenfelderkultur. Siedlung. Rettungsgrabung.

## OPAVA (K. Ú. KATEŘINKY U OPAVY, OKR. OPAVA)

Ulice Fügnerova, parc. č. 388/75. KLPP. Ojedinelý nález. Záchraný výzkum.

Lokalita se nalézá v inundačním terénu řeky Opavy, lokalizace: 49°56'35.21"N, 17°55'07.25"E (WGS-84).

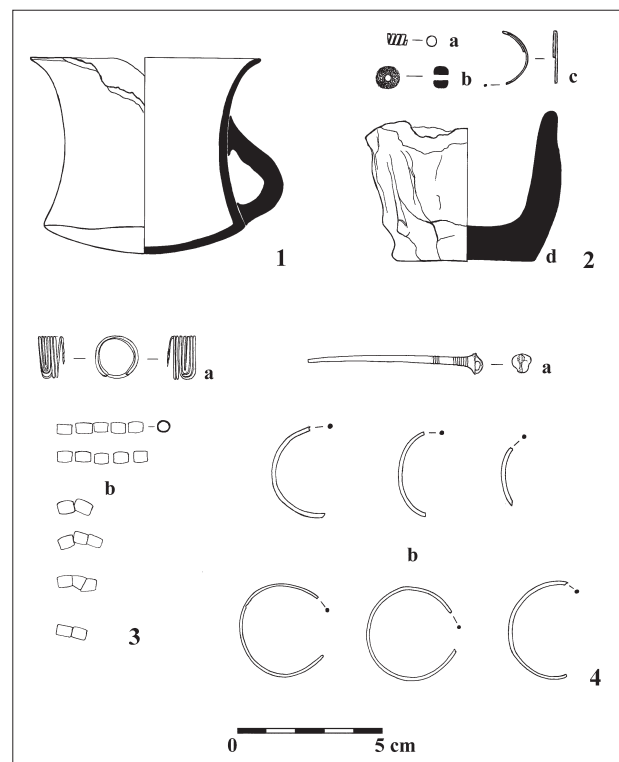
Při výstavbě rodinného domu manželů Lukešových (č. akce Národního památkového ústavu, územního odborného pracoviště Ostrava 100/09) byl v liniových základových pasech, které byly hloubeny do dvou typů říční naplaveniny (jílovitého štěrku a jílovité hlíny) nalezen pravěký keramický fragment nádoby. Jednalo se o rovný vysoký okraj okřínu. Keramická hmota ostřena zejména křemenem odpovídá kultuře lužických popelnicových polí. Dále bylo z uloženin získáno několik vrcholně středověkých a novověkých keramických fragmentů. Jeden malý stěp lze s jistou opatrností datovat do doby římské.

Pavel Malík



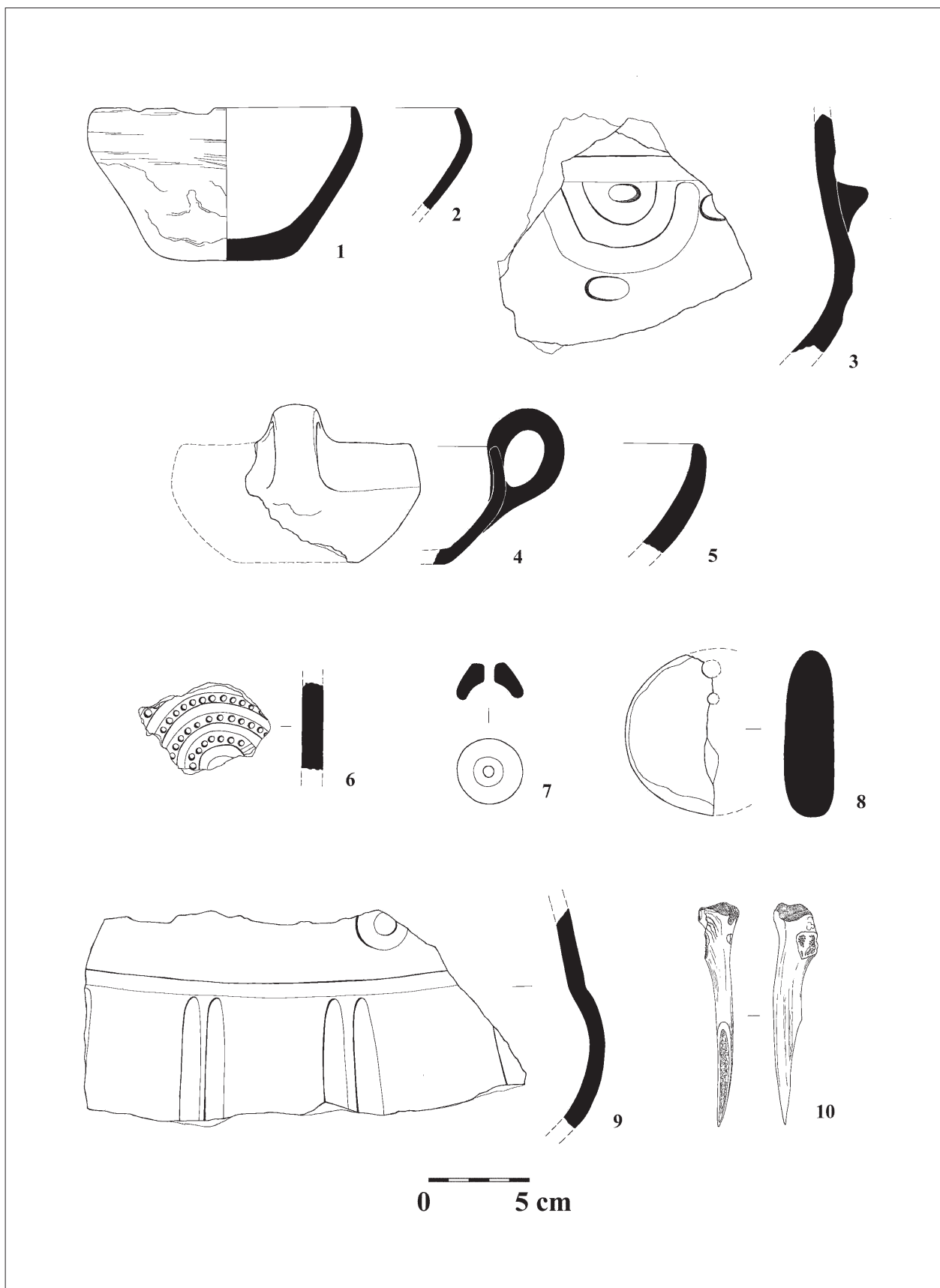
**Obr. 11.** Olomouc, ulice Janského. Lidské kosti na dně jámy 574. Foto V. Hadrava.

**Abb. 11.** Olomouc, Janského Straße. Die Menschenknochen in der Grube 574. Foto von V. Hadrava.



**Obr. 12.** Olomouc, ulice Janského. Ukázka nálezů únětické kultury. 1: k. 154; 2: soubor nálezů z objektu 552; 3: bronzové ozdoby z objektu 574; 4: bronzové předměty z objektu 570. Kresba M. Schindlerová.

**Abb. 12.** Olomouc, Janského Straße. Keramik, die Bronzefunde und die Bernsteinperle der Aunjetitzer Kultur. Zeichnung von M. Schindlerová.



**Obr. 13.** Olomouc, ulice Janského. Ukázka nálezů kultury lužických popelnicových polí. 1–5, 7–8, 10: objekt 502, 6: objekt 537, 9: objekt 550. Kresba M. Schindlerová.

**Abb. 13.** Olomouc, Janského Straße. Die Funde der Kultur der Lausitzer Urnenfelder Kultur. Zeichnung von M. Schindlerová.

## Resumé

Opava (Kat. Kateřinky u Opavy, Bez. Opava), Fügnerova Straße, Parz. Nr. 388/75. Lausitzer Urnenfelderkultur. Einzelfunde. Rettungsgrabung.

### **OPAVA (K. Ú. VÁVROVICE, OKR. OPAVA)** **„Krásné pole“. Starší doba bronzová. Pohřebiště. Záchranný výzkum.**

Ve dnech 27. 9. 2013 až 28. 7. 2014 byl na katastrálním území Vávrovic, v polní trati Krásné pole, realizován záchranný archeologický výzkum, související s rozšiřováním výrobního areálu firmy Mondelez a s výstavbou nové výrobní haly (více viz oddíl Eneolit).

V průběhu výzkumu bylo mimo jiné prozkoumáno 40 hrobů, které byly zařazeny do starší doby bronzové. Z uvedeného počtu bylo 28 hrobů rozdělených do 2 skupin datováno do epišňurového kulturního komplexu. První skupina sedmi hrobů se nacházela v severozápadní části hlavní zkoumané plochy. Hrobové jámy měly oválný tvar a byly delší osou orientovány ve směru západ-východ. Na dně hrobové jámy byl vždy uložen jeden jedinec ve skrčené poloze na pravém boku, hlavou k jihozápadu. Hrobovou výbavu tvořila nejčastěji jedna keramická nádoba zdobená otisky kroucené šňůry, která byla doplněná o štípanou industrii v podobě silicitového hrotu šípů, nebo kamenného sekeromlatu. V jednom hrobě byl zjištěn kroužek ze zlatého drátu o průměru 1 mm. Popsané hroby lze na základě získaných nálezů zařadit do skupiny Chłopice-Veselé.

Druhou skupinu tvořilo 21 kostrových hrobů, rozložených zhruba uprostřed hlavní zkoumané plochy, při jejím východním okraji. Hrobové jámy měly obdélný až oválný půdorys a byly orientovány delší osou ve směru sever-jih. V hrobové jámě byl vždy uložen jeden jedinec ve skrčené poloze na pravém boku, hlavou k jihu. Pro tuto skupiny hrobů byla typická velice chudá, nebo žádná hrobová výbava. Pouze v jednom případě byla získána keramická nádoba zdobená otiskem kroucené šňůry. Z několika hrobů pochází keramický přeslen, kostěný korálek nebo silicitový úštěp.

Obě skupiny zkoumaných hrobů byly od sebe vzdáleny zhruba 80 metrů.

Do starší doby bronzové byla datována také skupina 12 hrobů, které bylo možné na základě rozboru materiálu získaného z hrobových jam datovat do únětické kultury.

Mimo výše popsané bylo na lokalitě zkoumáno sídliště kultury nálevkovitých pohárů, hroby kultury se šňurovou keramikou a kultury zvoncovitých pohárů (viz oddíl Eneolit). Dále také jeden hrob ze střední doby hradištní (viz svazek Středověk a novověk).

*Jindřich Hlas*

## Resumé

Opava (Kat. Vávrovic, Bez. Opava), „Krásné pole“. Ältere Bronzezeit. Gräberfeld. Rettungsgrabung.

### **OSEK NAD BEČVOU (OKR. PŘEROV)** **„Nadmlýnice“. Nitranská kultura, KLPP. Pohřeb, sídliště. Záchranný výzkum.**

V lokalitě Osek nad Bečvou 2 v trati „Nadmlýnice“ proběhly v období od října 2012 do listopadu 2014 záchranné archeologické výzkumy, jejichž podnětem byla výstavba dálnice D1–0137 v úseku Přerov – Lipník nad Bečvou. Lokalita se nachází v mírně zvlněné krajině omezené úpatím Oderských vrchů na severu a inundací řeky Bečvy na jihu. Zkoumaný úsek leží na severním svahu protáhlého kopce orientovaného ve směru východ-západ, od severu i východu ohraničeného údolím potoka Lubeň, od jihu údolím řeky Bečvy a novodobě násypem kolejové trati. Lokalita je identifikována na mapě ZM ČR 1:10 000, list 25-13-03, těmito koordináty: 342 mm od západní sekční čáry (ZSČ) a 158 mm od jižní sekční čáry (JSČ), 341 mm od ZSČ a 165 mm od JSČ, 376 mm od ZSČ a 199 mm od JSČ, 380 mm od ZSČ a 194 mm od JSČ. GPS souřadnice (WGS-84): 49°31'2.282"N, 17°30'45.308"E; 49°31'3.482"N, 17°30'45.221"E; 49°31'15.427"N, 17°31'0.359"E; 49°31'14.859"N, 17°31'1.176"E. Nadmořská výška lokality je 234 – 258 m.

Záchranné archeologické práce na lokalitě v Oseku nad Bečvou byly zahájeny v říjnu 2012 a jednalo se o průzkum lokality prováděný pomocí menší sítě ručně skrývaných sond, s cílem zjištění stratigrafických podmínek na vytýčeném úseku stavby. Následně práce pokračovaly strojovou skrývkou lokality a pravidelným archeologickým výzkumem. Sondáží a navazujícím výzkumem se podařilo odkrýt v prostoru budoucí dálnice několik skupin objektů z různého období pravěku. Celkově bylo rozpoznáno a prozkoumáno 217 archeologických objektů.

Nejpočetněji byly zastoupeny nálezy z pozdní doby bronzové spadající svým stářím do starších fází kultury lužické. Mezi archeologickými objekty se objevily zbytky konstrukcí, které můžeme pova-