

ARCHEOLOGICKÝ ÚSTAV AKADEMIE VĚD ČESKÉ REPUBLIKY V BRNĚ

PŘEHLED VÝZKUMŮ

56-1



BRNO 2015

PŘEHLED VÝZKUMŮ

Recenzovaný časopis
Peer-reviewed journal

Ročník 56
Volume 56

Číslo 1
Issue 1

Předseda redakční rady
Head of editorial board

Pavel Kouřil

Redakční rada
Editorial board

Herwig Friesinger, Václav Furmánek, Janusz K. Kozłowski,
Alexander Ruttikay, Jiří A. Svoboda, Jaroslav Tejral, Ladislav Veliačik

Odpovědný redaktor
Editor in chief

Petr Škrdla

Výkonná redakce
Assistant Editors

Hedvika Břínková, Jiří Juchelka, Soňa Klanicová, Šárka Krupičková,
Olga Lečbychová, Ladislav Nejman, Rudolf Procházka, Stanislav Stuchlík,
Lubomír Šebela

Technická redakce, sazba
Executive Editors, Typography

Azu design, s. r. o.

Software
Software

Adobe InDesign CC

Fotografie na obálce
Cover Photography

Želešice. Polotovar sekerky (viz obr. 5, str. 40).
Želešice. Axe blank (see Fig. 5, Pg. 40).

Adresa redakce
Address

Archeologický ústav AV ČR, Brno, v. v. i.
Čechyňská 363/19
602 00 Brno
IČ: 68081758
E-mail: pv@arub.cz
Internet: <http://www.arub.cz/prehled-vyzkumu.html>

Tisk
Print

Azu design, s. r. o.
Bayerova 805/40
602 00 Brno

ISSN 1211-7250
MK ČR E 18648

Vychází dvakrát ročně
Vydáno v Brně roku 2015
Náklad 400 ks

Časopis je uveden na Seznamu neimpaktovaných recenzovaných periodik vydávaných v ČR.
Copyright ©2015 Archeologický ústav AV ČR, Brno, v. v. i., and the authors.

děluje od fasetovaného lučíku nevýrazné žebírko. Nožka je zdobena dvojdílným knoflíkem zakončeným kuličkou. Zachycovač má obdélníkový tvar a v jeho přední části se nachází drobný kvadratický výstupek. Rozměry artefaktu činí: délka 5,4 cm, šířka hlavičky 2,5 cm (obr. 6).

Spínadlo náleží do skupiny římsko-provinciálních kolínkovitých vojenských spon. Vojenské kolínkovité spony jsou tříděné podle účelového zařízení a poté podle tvaru a zdobení záhlavní destičky. Exemplář z Moravského Krumlova se hlásí k typu Jobst 13, var. A. Pro variantu A je charakteristickým znakem obdélníková záhlavní destička. U některých kusů se vyskytuje žebírko na rozhraní hlavičky a lučíku (Jobst 1975, 64, Taf. 18:126, 132). Blízkou paralelu k našemu příkladu lze vysledovat v materiálu z legionářského tábora ve Vídni (Schmid 2010, 34, 108, Taf. 19:164). Spony typu Jobst 13 var. A jsou datovány od poloviny 2. století do 1. třetiny 3. věku. Rozšířeny jsou jak ve středním Podunají, tak v západních provinciích (Böhme 1972, 20; Jobst 1975, 64; Schmid 2010, 34). Z archeologických kontextů doby římské je zatím z území bývalého Československa neznáme (k problematice naposledy viz Droberjar 2012; Hrnčiarik 2013). Z naddunajské části Dolního Rakouska shromáždil P. Kubín (2002), čtyři zástupce sledovaného typu. S ohledem na dolnorakouské nálezy se můžeme domnívat, že nepřítomnost tohoto typu v Čechách, Moravě a Slovensku je dána pouze stavem výzkumů.

Jan Jílek, Martin Kuča

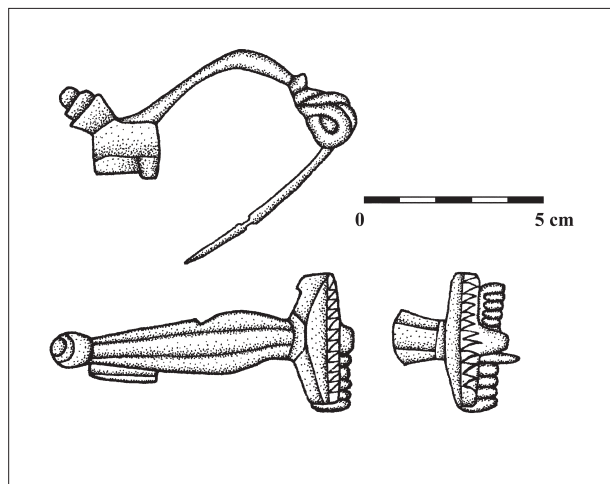
Literatura

- Böhme, A. 1972:** Die Fibeln der Kastelle Saalburg und Zugmantel. *Saalburg Jahrbuch* 29, 5-112, Taf. 1-37.
- Droberjar, E. 2012:** Římské kolínkovité spony v Čechách. *Archeologické výzkumy v jižních Čechách* 25, 119–131.
- Hrnčiarik, E. 2013:** *Römisches Kulturgut in der Slowakei. Herstellung, Funktion und Export römischer Manufakturzeugnisse aus den Provinzen in der Slowakei. Teil 1–2.* Bonn: Habelt.
- Jobst, W. 1975:** *Die römischen Fibeln aus Lauriacum.* Forschungen in Lauriacum 10. Linz: Oberösterreichische Landesmuseum.
- Kubín, P. 2002:** *Římskoprovinciální spony starší doby římské z Moravy a naddunajské části Dolního Rakouska.* Rkp. diplomové práce. Uloženo: Ústav pro klasickou archeologii, Karlova univerzita Praha.
- Schmid, S. 2010:** *Die römischen Fibeln aus Wien.* Wien: Museen der Stadt Wien - Stadtarchäologie.

Resumé

Moravský Krumlov (Znojmo District), Krumlovský les. Roman period. Surface survey.

A roman-provincial brooch of Jobst 13 type, var. A was found thanks to the surface survey. The fibula is dated to the chronological phase of second half of second century to first third of third century.



Obr. 6. Moravský Krumlov. Římsko-provinciální spona typu Jobst 13 var. A. Kresba D. Válek.
Fig. 6. Moravský Krumlov. A roman-provincial brooch of Jobst 13 type, var. A. Drawn by D. Válek.

MOSTKOVICE (OKR. PROSTĚJOV)

„Za stodolami“. Doba římská. Sídliště. Záchranný výzkum.

Ve druhé polovině měsíce dubna 2014 byly v poloze „Za stodolami“, k. ú. Mostkovice, okr. Prostějov, zahájeny zemní práce související s investiční přípravou území určeného k budoucí výstavbě kolonie rodinných domů (ZM ČR, 1:10 000, list 24-24-06, širší okolí bodu o souřadnicích 339 mm od Z a 59 mm od J sekční čáry). Z oblasti Mostkovicka registrujeme téměř nepřeborné množství mnohdy velmi významných archeologických nálezů a i místo samotné bylo již dříve spojováno s objevem keramiky Germánů doby římského císařství (drobné terénní odkryvy zde v prvních deceniích 20. století provedl prostějovský učitel a archeolog A. Gottwald; blíže např. Fojtík 2013, 52–53, zde též úplný přehled pramenů a literatury). Plocha určená k výstavbě páteřní komunikace tak zcela v souladu s očekáváním odhalila hned 14 archeologických objektů a situací, které byly ve dnech 22. dubna až 12. května 2014 prozkoumány a zdokumentovány prostějovským pracovištěm Ústavu archeologické památkové péče Brno, v. v. i. Vedle běžných sídlištních jam se

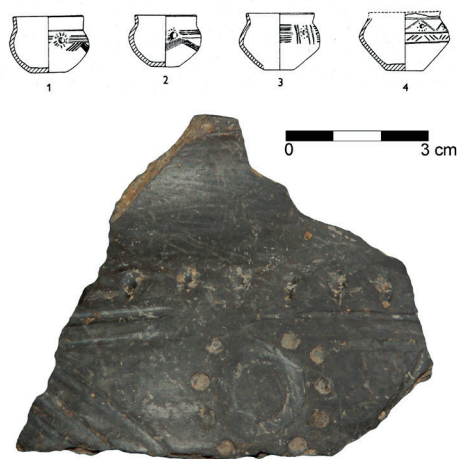
ve třech případech jednalo o pozůstatky pro sledované období příznačných obydlí – polozahloubených chat, z nichž jedna byla prozkoumána ve své úplnosti (objekt č. 507 – obr. 7). Do podloží zapuštěná obdélná plocha o výměře cca 25 m² nesla charakteristickou šestici jam původně určených pro nosné dřevěné sloupy stavby. Z výplně tohoto objektu byla získána početná kolekce zlomků keramiky či zvířecích kostí. Překvapivým objevem je fragment nádoby připomínající keramickou produkci germánských kmenů až ve vzdáleném dolnolabském prostoru, přesněji na území dnešního severozápadního Braniborska a Meklenburska, kterou lze časově zařadit k polovině 3. století po Kristu. Jedná se o doposud jen nečetný doklad nově přichozích obyvatel, kteří právě v tomto období zasáhli geografický region Hané a výrazně tak ovlivnili patrně nejen podobu hmotné kultury, ale i etnicitu zdejších obyvatel (podrobněji např. Tejral 1993, 465–468). Právě s těmito novými osadníky souvisejí i nejstarší žárové hroby uložené na rozsáhlém pohřebišti zjištěném počátkem 20. století nedaleko Kostelce na Hané a zahrnujícím na 400 hrobů z období mladší doby římské, kterými se dodnes řadí k předním archeologickým lokalitám nejen Prostějovska, ale i Moravy samotné.

Pavel Fojtík

Literatura

Fojtík, P. 2013: Pravěké a raně historické osídlení katastru obce Mostkovice, okr. Prostějov. *Střední Morava* 36, 45–75.

Tejral, J. 1993: Na hranicích impéria (doba římská). In: V. Podborský a kol.: *Pravěké dějiny Moravy*. Brno: Muzejní a vlastivědná společnost, 424–470.



Obr. 7. Mostkovice. Objekt č. 507 a z jeho výplně pocházející zlomek nádoby (analogie známé ze žárové nekropole v Kostelci na Hané; podle Tejral 1993, obr. 306:1–5).

Abb. 7. Mostkovice. Objekt Nr. 507 und keramisches Fragment aus seiner Ausfüllung (Analogien aus dem Brandgräberfeld in Kostelec na Hané; nach Tejral 1993, obr. 306:1–5).

Resumé

Mostkovice (Bez. Prostějov), „Za stodolami“. Römische Kaiserzeit. Siedlung. Rettungsgrabung.

OPAVA (K. Ú. KATEŘINKY U OPAVY, OKR. OPAVA)

Ulice Hlučínská, parc. č. 815/20. Doba římská. Ojedinelý nález. Záchranný výzkum.

Lokalizace nálezů v souřadnicích JTSK: Y 4949981,07, X 1086950,47.

Archeologický dohled byl vyvolán zjištěním neohlášené stavební činnosti s názvem „Infrastruktura a ing. sítě k obytné zóně“. V trase budoucí cesty byla sondážně skryta ornice na sprašové podloží (jelikož byl pro stavbu nedostatečně skryt pouze 0,3 m mocný horizont ornice) v rozestupu 10 m a šířka skrytého pásu činila 1 m. V rámci plochy bylo napříč vyhloubeno 20 sond, které neprokázaly přítomnost zahloubených objektů, pouze v podorniční vrstvě byly nalezeny tři keramické fragmenty patřící k sobě. Jednalo se o hrubou germánskou keramiku a lze tedy tyto nálezy datovat do doby římské. Dále bylo z orniční vrstvy získáno menší množství novověkých a vrcholně středověkých nálezů (č. a. NPÚ Ostrava 97/11).

Pavel Malík