

ARCHEOLOGICKÝ ÚSTAV AKADEMIE VĚD ČESKÉ REPUBLIKY V BRNĚ

PŘEHLED VÝZKUMŮ

56-1



BRNO 2015

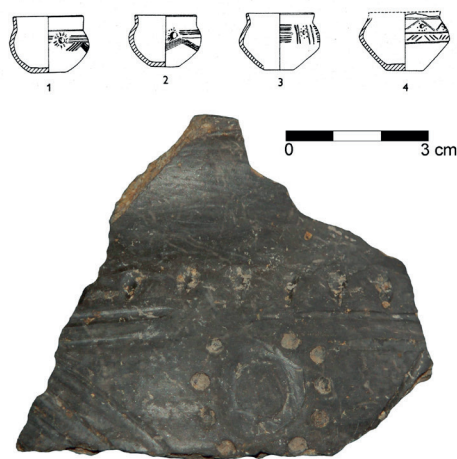
ve třech případech jednalo o pozůstatky pro sledované období příznačných obydlí – polozahloubených chat, z nichž jedna byla prozkoumána ve své úplnosti (objekt č. 507 – obr. 7). Do podloží zapuštěná obdélná plocha o výměře cca 25 m² nesla charakteristickou šestici jam původně určených pro nosné dřevěné sloupy stavby. Z výplně tohoto objektu byla získána početná kolekce zlomků keramiky či zvířecích kostí. Překvapivým objevem je fragment nádoby připomínající keramickou produkci germánských kmenů až ve vzdáleném dolnolabském prostoru, přesněji na území dnešního severozápadního Braniborska a Meklenburska, kterou lze časově zařadit k polovině 3. století po Kristu. Jedná se o doposud jen nečetný doklad nově přichozích obyvatel, kteří právě v tomto období zasáhli geografický region Hané a výrazně tak ovlivnili patrně nejen podobu hmotné kultury, ale i etnicitu zdejších obyvatel (podrobněji např. Tejral 1993, 465–468). Právě s těmito novými osadníky souvisejí i nejstarší žárové hroby uložené na rozsáhlém pohřebišti zjištěném počátkem 20. století nedaleko Kostelce na Hané a zahrnujícím na 400 hrobů z období mladší doby římské, kterými se dodnes řadí k předním archeologickým lokalitám nejen Prostějovska, ale i Moravy samotné.

Pavel Fojtík

Literatura

Fojtík, P. 2013: Pravěké a raně historické osídlení katastru obce Mostkovice, okr. Prostějov. *Střední Morava* 36, 45–75.

Tejral, J. 1993: Na hranicích impéria (doba římská). In: V. Podborský a kol.: *Pravěké dějiny Moravy*. Brno: Muzejní a vlastivědná společnost, 424–470.



Obr. 7. Mostkovice. Objekt č. 507 a z jeho výplně pocházející zlomek nádoby (analogie známé ze žárové nekropole v Kostelci na Hané; podle Tejral 1993, obr. 306:1–5).

Abb. 7. Mostkovice. Objekt Nr. 507 und keramisches Fragment aus seiner Ausfüllung (Analogien aus dem Brandgräberfeld in Kostelec na Hané; nach Tejral 1993, obr. 306:1–5).

Resumé

Mostkovice (Bez. Prostějov), „Za stodolami“. Römische Kaiserzeit. Siedlung. Rettungsgrabung.

OPAVA (K. Ú. KATEŘINKY U OPAVY, OKR. OPAVA)

Ulice Hlučínská, parc. č. 815/20. Doba římská. Ojedinelý nález. Záchranný výzkum.

Lokalizace nálezů v souřadnicích JTSK: Y 4949981,07, X 1086950,47.

Archeologický dohled byl vyvolán zjištěním neohlášené stavební činnosti s názvem „Infrastruktura a ing. sítě k obytné zóně“. V trase budoucí cesty byla sondážně skryta ornice na sprašové podloží (jelikož byl pro stavbu nedostatečně skryt pouze 0,3 m mocný horizont ornice) v rozestupu 10 m a šířka skrytého pásu činila 1 m. V rámci plochy bylo napříč vyhloubeno 20 sond, které neprokázaly přítomnost zahloubených objektů, pouze v podorniční vrstvě byly nalezeny tři keramické fragmenty patřící k sobě. Jednalo se o hrubou germánskou keramiku a lze tedy tyto nálezy datovat do doby římské. Dále bylo z orniční vrstvy získáno menší množství novověkých a vrcholně středověkých nálezů (č. a. NPÚ Ostrava 97/11).

Pavel Malík

Resumé

Opava (Kat. Kateřinky u Opavy, Bez. Opava), Hlučínská Strasse, Parz. Nr. 815/20. Römische Kaiserzeit. Einzelfund. Rettungsgrabung.

SLATINICE (K. Ú. SLATINICE NA HANÉ, OKR. OLOMOUC)

„Trávníky“. Doba římská. Sídliště. Záchranný výzkum.

Výkopy určené pro pokládku kabelů NN (ZM ČR, 1:10 000, list 24-22-22, linie mezi body 296:288 a 302:288 od Z:J s. č.) z převážné části protnul jen mocnou vrstvu ornice a podorničí, pouze výjimečně pak dosáhly jejich rozhraní se sprašovým podloží. Ve výhozech hlíny byl registrován (severně místní komunikace, na parc. č. 615/1, 615/61 a 615/2) rozptýlený archeologický materiál v podobě četnějších zlomků keramiky, fragmentů mazanice či zvířecích kostí, který indikoval nepochybné sídlištní aktivity Germánů doby římské. Ač parametry hloubené rýhy neumožňovaly rozlišení a dokumentaci případných objektů, poskytly velmi cenný poznatek o rozloze v této části slatinického katastru již dříve zjištěného germánského sídliště (cf. např. Kašpárek 2008) a poukázaly tak na nutnost realizace záchranných archeologických výzkumů při budoucí plánované výstavbě kolonie rodinných domů.

Pavel Fojtík

Literatura

Kašpárek, F. 2008: Germánské sídliště z doby římské ve Slatinicích na Olomoucku. In: E. Droberjar, B. Komoróczy, D. Vachútová (eds.): *Barbarská sídliště. Chronologické, ekonomické a historické aspekty jejich vývoje ve světle nových archeologických výzkumů*. Spisy Archeologického ústavu AV ČR Brno 37. Brno: Archeologický ústav AV ČR Brno, 177–200.

Resumé

Slatinice (Kat. Slatinice na Hané, Bez. Olomouc), „Trávníky“. Römische Kaiserzeit. Siedlung. Rettungsgrabung.

ÚSTÍN (OKR. OLOMOUC)

„Pod křibem“. Doba římská. Sídliště. Záchranný výzkum.

Ve dnech 16. a 17. října roku 2014 uskutečnili pracovníci Archeologického centra Olomouc, p. o.,

záchranný archeologický výzkum v průběhu výstavby cyklistické trasy z Ústína do Těšetic (okolí bodu GPS: 49°35'16.82"N, 17°09'01.43"E). Během výzkumu byly zachyceny dva sídlištní objekty, jež byly zahloubeny 0,5 m pod úroveň podloží. Keramický materiál získaný z výplně objektů pocházel z doby římské, dále zde byla objevena struska dokládající hutnění barevných kovů a výsada jeleního parohu (očník či nadočník) sloužící jako pracovní nástroj (ohlazení zahrocené koncové části).

Lukáš Šín

Resumé

Ústín (Bez. Olomouc), „Pod křibem“. Rescue excavation was carried out during the October 2014. Two settlement features were detected and they dated back to the Roman period. Features contained ceramics, slag and one point of the deer antler.

VELKÉ NĚMČICE (OKR. BŘECLAV)

„Skalka“. Doba římská. Sídliště. Záchranný výzkum.

Záchranný archeologický výzkum probíhal při stavební činnosti v poloze „Skalka“, kde byly nedávno vybudovány inženýrské sítě pro stavbu rodinných domů. Během roku 2014 zde postupně vyrostlo celkem osm novostaveb rodinných domů, šest stavebníků se však neobtěžovalo s nahlášením zahájení stavebních prací a realizovali zemní práce bez archeologického dohledu. Výzkum byl tedy prováděn pouze na dvou nahlášených stavbách rodinných domů manželů Peroutkových a Konečných. Polohu rodinných domů lze určit na ZM ČR 1:10 000, list 34-21-01, koordináty 62:68 a 61:71 mm od Z:J s. č. U stavby manželů Peroutkových byla zkontrolována skrývka ornice, která však nezasahovala do geologického podloží. Výkopy pro základové pasy bohužel nemohly být zkontrolovány, jelikož jejich realizaci manželé nahlásili až po jejich zalití betonem. Přesto ze skrývky ornice pochází kolekce střepů, z nichž některé patří do doby římské. Skrývka ornice na stavbě manželů Konečných probíhala podobně, v později vykopaných základových pasech se však podařilo zachytit celkem 9 zahloubených objektů, z nichž lze dva datovat do doby římské.

Ivan Čížmář, Michal Přichystal

Resumé

Velké Němčice (Bez. Břeclav), „Skalka“. Römische Kaiserzeit. Siedlung. Rettungsgrabung.