

ARCHEOLOGICKÝ ÚSTAV AKADEMIE VĚD ČESKÉ REPUBLIKY V BRNĚ

PŘEHLED VÝZKUMŮ

56-1



BRNO 2015

PŘEHLED VÝZKUMŮ

Recenzovaný časopis
Peer-reviewed journal

Ročník 56
Volume 56

Číslo 1
Issue 1

Předseda redakční rady
Head of editorial board

Pavel Kouřil

Redakční rada
Editorial board

Herwig Friesinger, Václav Furmánek, Janusz K. Kozłowski,
Alexander Ruttikay, Jiří A. Svoboda, Jaroslav Tejral, Ladislav Veliačik

Odpovědný redaktor
Editor in chief

Petr Škrdla

Výkonná redakce
Assistant Editors

Hedvika Břínková, Jiří Juchelka, Soňa Klanicová, Šárka Krupičková,
Olga Lečbychová, Ladislav Nejman, Rudolf Procházka, Stanislav Stuchlík,
Lubomír Šebela

Technická redakce, sazba
Executive Editors, Typography

Azu design, s. r. o.

Software
Software

Adobe InDesign CC

Fotografie na obálce
Cover Photography

Želešice. Polotovar sekerky (viz obr. 5, str. 40).
Želešice. Axe blank (see Fig. 5, Pg. 40).

Adresa redakce
Address

Archeologický ústav AV ČR, Brno, v. v. i.
Čechyňská 363/19
602 00 Brno
IČ: 68081758
E-mail: pv@arub.cz
Internet: <http://www.arub.cz/prehled-vyzkumu.html>

Tisk
Print

Azu design, s. r. o.
Bayerova 805/40
602 00 Brno

ISSN 1211-7250
MK ČR E 18648

Vychází dvakrát ročně
Vydáno v Brně roku 2015
Náklad 400 ks

Časopis je uveden na Seznamu neimpaktovaných recenzovaných periodik vydávaných v ČR.
Copyright ©2015 Archeologický ústav AV ČR, Brno, v. v. i., and the authors.

Vranovice (k. ú. Vranovice nad Svratkou, okr. Brno-venkov)

Z katastru obce. Doba stěhování národů. Ojedinelý nález. Povrchový průzkum.

V roce 2004 byla pomocí detektoru kovů na blíže nespecifikovaném místě v k. ú. Vranovice nad Svratkou objevena stříbrná pozlacená esovitá spona (obr. 8). Spona se momentálně nachází v soukromé sbírce. O nálezu esovité spony toho bohužel mnoho nevíme. Není znám nálezový kontext a z toho důvodu nemohlo být místo blíže ohledáno. Rovněž informace o katastru jsou pouze rámcové.

Esovitá ptačí spona je zhotovena technikou niello a vrubořezem. Trupem prochází úzký středový pruh, který je zdoben drobnými trojúhelnými zářezy, které svými vrcholy směřují k sobě. Dominantním prvkem jsou červená sklíčka. Dvě jsou kulatá a usazená protilehle v horní i dolní části a jsou stylizovány do tvaru oka. Třetí sklíčko se nedochovalo, ovšem z nálezů je patrné, že mělo kosodélníkový tvar a bylo umístěno uprostřed spony. Zapínací mechanismus je značně zkorodovaný. Rozměry: délka 3,5 cm, šířka 2,4 cm.

V případě kulturního zařazení spony se neobejdeme bez srovnání s materiálem z oblastí středního Podunají a horního Porýní. Na pohřebišti Aschheim-Bajuwarenring na východ od Mnichova byla v ženském hrobě 268 odkryta stříbrná pozlacená esovitá spona. Při dekoraci byl použit téměř totožný výzdobný prvek zhotovený vrubořezem a technikou niello (Gutsmiedl 2010, 267; Taf. 82, B3). Středem spony probíhá úzká lišta, na níž jsou umístěny drobné trojúhelníčky, jejichž vrcholy směřují jedním směrem. Důležité je zjištění, že i tato spona byla vybavena almandinovými vložkami, které byly usazeny v místě očí. Dalším identickým prvkem jsou zobáčky, které jsou ohnuté. Ve středu spony je čtyřhranné políčko s jednoduchým vrubořezem ve tvaru písmene „x“. Hrob mladé ženy ve věku 17 až 26 let je datován do poslední třetiny 6. století (Gutsmiedl-Schumann 2010, 257–258).

Nejvíce se vranovickému exempláři podobá spona objevená na jihu Německa v Bádensku-Würtenbersku na lokalitě Pfullingen (Quast 2006, 56, 283, Taf. 68: 79). V tomto případě se rovněž jedná o stříbrnou pozlacenou sponu, která nebyla nalezena v páru, ačkoli běžným předpokladem je párování esovitých spon. Exemplář je rámcovou paralelou „vranovické“ spony. Zřetelná shoda je patrná ve středové liště s drobnými trojúhelníčky, jejichž vrcholy jsou protilehlé. Oční příhrádka je vyplněna červeným sklíčkem. Liší se však v detailu středového čtyřhranného sklíčka, které tu chybí. Bohužel sponu nelze blíže datovat, jelikož není znám nálezový kontext. Pfullingenská esovitá spona spolu s dalšími artefakty pochází ze

sbírky Urach, více však o nálezových okolnostech nevíme (Quast 2006, 277). Rámcově se alamanské a merovejské pohřebiště na lokalitě Pfullingen datuje před polovinu 5. století až do přelomu 7. a 8. století (Quast 2006, 90, 111–126).

Z lokality Altenerding z bavorského okresu Erding, pochází dvě velmi blízké esovité spony (Losert, Pleterski 2003, 174, Abb. 24, 4-5, Taf. 137). V průběhu druhé a třetí čtvrtiny 6. století byl region osídlen bajuvarskými a alamanskými kmeny (Losert, Pleterski 2003, 166). H. Losert a A. Pleterski dvojici spon z hrobu 1147 nazývají typem Marktoberdorf (hrob 106). Spony jsou stříbrné, pozlacené a svým tvarem i středovou lištou s výzdobou niello se blíží sponám typu Altenerding (hrob 347 a 614; Losert, Pleterski 2003, 174, Karte 18; 20), avšak nejsou opatřeny sklíčky. Středová lišta s drobnými trojúhelníčky a zapuštěné zobáčky jsou hlavními výzdobnými prvky, které se objevují i na vranovické sponě. Spona typu Altenerding je navíc zkrášlována třemi kruhovými červenými sklíčky (v oblasti očí a středové části). Analogie k těmto sponám lze spatřovat v durynských oblastech i v Itálii na lokalitě Aquileia (Fuchs, Werner 1950, 32- B55, Taf. 35). V Čechách, na Moravě a v langobardské Pannonii jsou šperky tohoto typu prozatím neznámé (Losert, Pleterski 2003, 174).

Z výše uvedených řádků vyplývá, že vysledování přesných paralel k vranovické sponě se neobejde bez jistých potíží. Pokud přihlídneme k tomu, že se při vyhodnocení nepodařilo nalézt totožný kus, můžeme pouze polemizovat o kulturním původu spony. Spona může být i přes jisté výzdobné odlišnosti (středové čtyřhranné sklíčko) současná s jihoněmeckými kusy, které se jí podobají zastoupením středového pásu, ohnutými zobáčky i červenými očními sklíčky. Může se tak jednat o sloučení jihoněmeckého stylu se způsobem zdobení, který známe z langobardského prostředí, přičemž ten je reprezentován barevnými sklíčky ve středu spony i v očních partiích.

Pokud se nyní zaměříme na srovnání s materiálem, který připisujeme Langobardům, před jejich příchodem do Itálie, můžeme u vranovického kusu pozorovat charakteristické prvky, jakými jsou zapuštěné ohnuté zobáčky, podélné rýhování, středové políčko a především červená sklíčka. Pomocí specifických prvků se lze pokusit o rámcové zařazení vranovické spony na chronologické bázi, kterou zpracoval J. Tejral (Tejral 1990, 231–250).

Reprezentativním kusem severodanubské fáze s ohnutými zobáčky je moravský nález pocházející ze Šaratic (hrob A). Spona vykládaná almandinovými ploténkami se pokládá za severodanubského předchůdce panonských spon (Tejral 1990, 239, obr. 3: 8). Výraznou součástí severodanubské výzdoby jsou středová čtyřhranná políčka zdobená vrubořezovým

meandrem (typ Holásky-Záluží, Tejral 1990, 239). Lze předpokládat, že tento motiv mohl být jistým předstupněm vkládaných almandinů či červených sklíčků. Tento jev lze vysledovat u spon mladších, tzv. pannonské fáze. V tomto časovém úseku se výlučně vyskytují zahnuté zobáčky, prvý zvěrný styl, příhrádková plošná inkrustace a zejména skleněné a almandinové plošky (Tejral 1990, 240).

Charakteristickým prvkem, který nám může pomoci při dataci vranovské esovité spony je středová lišta vyplněná malými trojúhelníčky, červená sklíčka a ohnuté zobáčky. S přihlédnutím na publikované soubory esovitých spon, které jsou známy z území Čech, i Moravy je zřejmé, že tato spona je na našem území prozatím ojedinělá. Pro pojednávání sponu neshledáváme žádné přesné analogie (k esovitým sponám souhrnně viz Tejral 1990; 2002; Droberjar 2013; Losert, Pleterski 2003, 174). S pomocí výzdobných prvků byly vyhledány paralely především v oblasti jižního Německa (Bavorska). V tomto regionu jsou tyto ptačí esovité spony datovány do let 525–550 n. l. (Losert, Pleterski 2003, 174). Pakliže všechny výše uvedené poznatky aplikujeme na naše území, časově esovitá spona z Vranovic spadá do severodanubské (510–550 n. l.) až přechodné (530–570 n. l.) fáze (Tejral 2002, 351). Nicméně podle ohnutých zobáčků a sklíčků je tu jistá shoda se sponami z panonsko – italské fáze, kterou Jaroslav Tejral datuje do let 555–580/590 n. l. Nálezem spony vyvstala celá řada otázek, na které bohužel není možné s určitostí odpovědět. Pokud bude v budoucnu odkryta další analogická spona, bude možné učinit konkrétnější závěry o časovém zařazení.

Adéla Matoušková

Literatura

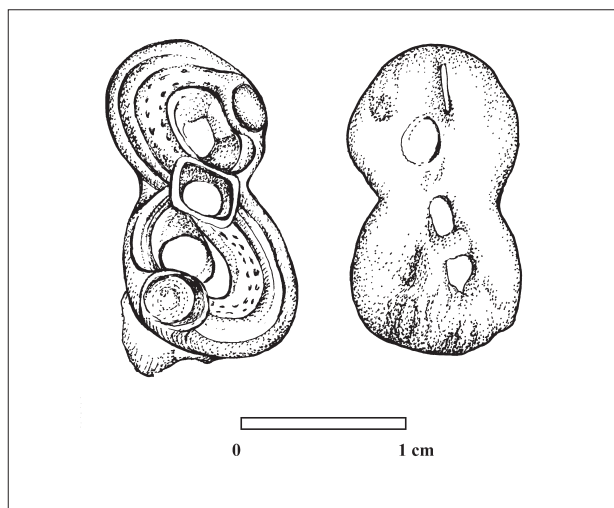
- Droberjar, E. 2013:** Langobardské esovité spony ve středních Čechách. *Archéologie ve středních Čechách* 17, 147–159.
- Fuchs, S., Werner, J. 1950:** *Die langobardischen Fibeln aus Italien*. Berlin: Gebr. Mann.
- Gutsmiedl-Schühmann, D. 2010:** *Das frühmittelalterliche Gräberfeld Aschheim-Bajuwarenring*. Kallmünz: Landesamt für Denkmalpflege Bayern.
- Losert, H., Pleterski, A. 2003:** *Altenerding in Oberbayern. Struktur des frühmittelalterlichen Gräberfeldes und „Ethnogenese“ der Bajuwaren. Teil I*. Berlin, Bamberg, Ljubljana: Scriptorium.
- Quast, D. 2006:** *Die frühalamannische und merowingerzeitliche Besiedlung im Umland des Runden Berges bei Urach*. Stuttgart: Konrad Theiss Verlag.
- Tejral, J. 1990:** K chronologii spon z langobardských pohřebišť v Podunají. In: V. Nekuda, J. Unger, M. Čížmář (eds.): *Pravěké a slovanské osídlení Moravy. Sborník k 80. narozeninám Josefa Poulíka*. Brno: Archeologický ústav ČSAV, Muzejní a vlastivědná společnost, 231–250.
- Tejral J. 2002:** Beitrage zur Chronologie des langobardischen Fundstoffes nordlich der mittleren Donau. In: J. Tejral (ed.): *Probleme der frühen Merowingerzeit im Mitteldonauraum*. Spisy Archeologického ústavu AV ČR Brno 19. Brno: Archeologický ústav AV ČR Brno, 313–358.

Resumé

Vranovice (Vranovice nad Svratkou Cadastre, Brno-venkov District), incorporated area. In year 2004 a silver and gold-plated s-shaped brooch was found with a metal detector. The brooch was found in unspecified place which is situated in cadastre Vranovice upon Svratka. The s-shaped brooch is now in private collection. The s-shaped brooch is decorated by methods called niello and chip carving. There is a central line in the middle of fibula's body, which is decorated by tiny triangular trenches. The triangles are directed towards each other. There are red circular glasses in lower and upper eye parts of the fibula's body. Another and much bigger red rhomboid glass used to be in the central part of the brooch. This part of decoration was however not preserved. The needle of the brooch is much corroded. If we want to find out more about this particular fibula, we must focus our attention to the middle part of the upper Rhineland and lower Danube. The decoration elements on this „Aschheim” brooch are almost identical (niello and chip carving) to the fibula found in Vranovice (Gutsmiedl 2010, 267; Taf. 82, B3). The woman was 17 to 26 years old and her grave is dated to the last third of the 6th century (Gutsmiedl 2010, 257–258). In the south of Germany in Baden-Württemberg in territory Pfullingen was found very similar pair of s-shaped brooches. All four brooches are made out of the same material and have the decorative parallel in their central lines with triangles. There are triangles in the opposite directions as well as the red glasses on the Pfullingen fibula. The Alemannic and Merovingian cemetery is dated from the first half of the 5th to the 7/8th century (Quast 2006, 90, 111–126). Territory Altenerding in Bavaria's district Erding is known by two s-shaped brooches in grave number 1147 (Losert, Pleterski 2003, 174, Abb. 24, 4–5, Taf. 137). It is the Marktoberdorf type. The fibulas are very similar to fibulas of the type Altenerding. The Marktoberdorf type of jewellery have been unknown in the Czech Republic, Moravia as well as in Longobard's Pannonia (Losert, Pleterski 2003, 174).



Obr. 8. Vranovice. Esovitá spona. Foto D. Vích.
Fig. 8. Vranovice. S-shaped brooch. Photo by D. Vích.



Obr. 9. Vranovice. Esovitá spona. Kresba R. Brzicová.
Fig. 9. Vranovice. S-shaped brooch. Drawn by R. Brzicová.

ŽAROŠICE (OKR. HODONÍN)

„Vrchní mlýn“. Doba římská. Sídliště. Záchraný výzkum.

Lokalizace: místo nálezu je v souřadnicovém systému S-JTSK určeno bodem y = 573904.59; x = 1179506.23.

V roce 2014 bylo během záchranného archeologického výzkumu při pokládání produktovodu na katastrálním území Uhřic a Žarošic zjištěno a prozkoumáno celkem 21 do podloží zahloubených sídlištních objektů a jeden kostrový hrob (viz oddíl Doba bronzová a Uhřice v oddílu Eneolit).

V bezprostřední blízkosti výzkumu v trati „Vrchní mlýn“ byly již od minulého století prováděny sběry keramických nálezů, a to v takovém počtu, že se mezi místními ujalo označení této oblasti jako „Hrnčářovo pole“, ale zažitě jsou i názvy „Nivky“, „V Chobotě“ či „U Floriánka“. Dlouholeté sběry členů místního muzejního spolku a profesionálních archeologů zde již dříve prokázaly výrazné polykulturní osídlení. Výzkumem v tomto prostoru na severním okraji Žarošic byla mimo jiné prozkoumána i část sídliště ze starší doby bronzové (viz oddíl Doba bronzová). Dominantním a nejdůležitějším prozkoumaným objektem však byla rozsáhlá stavební jáma z doby římské. Tento hliník, který původně sloužil k těžbě přítomné kvalitní sprašové hlíny, byl ve své druhé fázi existence transformován do výrobního objektu. V jednom prozkoumaném sektoru se nacházely dvě jednoduché železářské pece a o jeho minimálně dvojfázovém využití svědčí také zdokumentované profily v okolí nalezených pecí. Rovněž na dně jednoho z dalších prozkoumaných sektorů dokládají dokumentované nálezy okolnosti (zuhelnatělé zbytky dřeva, uložená lebka krávy, lebka psovité šelmy) dlouhodobější využití vyhloubené jámy. Ve výplni téměř všech prozkoumaných sektorů se nacházelo nebývalé množství keramických nálezů, ale i početný soubor zvířecích kostí a vyzvednuto bylo i několik kovových předmětů, včetně dvou spon, přičemž jedna z nich se dochovala téměř kompletní a její přesné analogie hledáme na Moravě prozatím marně. Nálezy z tohoto důležitého objektu můžeme předběžně zařadit na konec 2. století – počátek 3. století n. l., tedy do počátku mladší doby římské.

Rozsahem podobné jámy, avšak bez výrazného množství nálezů, se vyskytovaly v trase produktovodu i za Klášovským potokem směrem k SNS Žarošice. Zde byly objekty zkoumány pouze v rýze a za zmínku stojí jeden pravidelný objekt, který bychom na základě profilu a velikosti mohli pokládat za pozůstatek chaty (zemnice) nehluboko zahloubené do podloží.

Marek Lečbych

Resumé

Žarošice (Hodonín District), „Vrchní mlýn“. A part of a Roman Age settlement was excavated during a rescue excavation in 2014.