

ARCHEOLOGICKÝ ÚSTAV AKADEMIE VĚD ČESKÉ REPUBLIKY V BRNĚ

PŘEHLED VÝZKUMŮ

56-2



Brno 2015

ARCHEOLOGICKÝ ÚSTAV AKADEMIE VĚD ČESKÉ REPUBLIKY V BRNĚ

PŘEHLED VÝZKUMŮ

56-2



BRNO 2015

PŘEHLED VÝZKUMŮ

Recenzovaný časopis
Peer-reviewed journal

Ročník 56
Volume 56

Číslo 2
Issue 2

Předseda redakční rady <i>Head of editorial board</i>	Pavel Kouřil
Redakční rada <i>Editorial board</i>	Herwig Friesinger, Václav Furmánek, Janusz K. Kozłowski, Alexander RuttKay, Jiří A. Svoboda, Jaroslav Tejral, Ladislav Veliačik
Odpovědný redaktor <i>Editor in chief</i>	Petr Škrdla
Výkonná redakce <i>Assistant Editors</i>	Hedvika Břínková, Jiří Juchelka, Soňa Klanicová, Šárka Krupičková, Olga Lečbychová, Ladislav Nejman, Rudolf Procházka, Stanislav Stuchlík, Lubomír Šebela
Technická redakce, sazba <i>Executive Editors, Typography</i>	Alice Del Maschio
Software <i>Software</i>	Adobe InDesign CS5
Vyobrazení na obálce <i>Cover Picture</i>	Brno-Líšeň, hradisko Staré zámky. Raněstředověké denáry (viz obr. 5, str. 167 a obr. 15, str. 171). <i>Brno-Líšeň, Staré zámky hillfort. Early Middle Ages deniers (see Fig. 5, Pg. 167 and Fig. 15, Pg. 171).</i>
Adresa redakce <i>Address</i>	Archeologický ústav AV ČR, Brno, v. v. i. Čechyňská 363/19 602 00 Brno IČ: 68081758 E-mail: pv@arub.cz Internet: http://www.arub.cz/prehled-vyzkumu.html
Tisk <i>Print</i>	Azu design s. r. o. Bayerova 805/40 602 00 Brno

ISSN 1211-7250

MK ČR E 18648

Vychází dvakrát ročně

Vydáno v Brně roku 2015

Náklad 400 ks

Časopis je uveden na Seznamu recenzovaných neimpaktovaných periodik vydávaných v ČR.

Copyright © 2015 Archeologický ústav AV ČR, Brno, v. v. i., and the authors.

STUDIE A KRÁTKÉ ČLÁNKY
CASE STUDIES AND SHORT ARTICLES
STUDIEN UND KURZE ARTIKEL

Recenzovaná část

Peer-reviewed part

Rezensierter Teil

**MARKOMANNEN UND SUPERIORES BARBARI
IN TŘEBUSICE UND JEVÍČKO ZUR ZEIT DER MARKOMANNENKRIEGE.
ZUR PROBLEMATIK DER ÜBERGANGSSTUFE B2/C1
IN BÖHMEN UND MÄHREN**

**MARKOMANI A SUPERIORES BARBARI V TŘEBUSICÍCH A V JEVÍČKU V DOBĚ KOLEM
MARKOMANSKÝCH VÁLEK. K PROBLEMATICE PŘECHODNÉHO STUPNĚ B2/C1
V ČECHÁCH A NA MORAVĚ**

EDUARD DROBERJAR

Abstract

Marcomans and “superiores barbari” in Třebusice and Jevíčko penecontemporaneous with Marcomannic Wars. The problem of transitional stage B2/C1 in Bohemia and Moravia. The paper deals with new finds of graves and settlements from Bohemia and Moravia during the second half of 2nd Century AD, especially important burials and metal artifacts (mainly fibulas) from Třebusice (Central Bohemian Region) and Jevíčko (historical territory of Moravia, now The Pardubice Region). Author focuses on developing a more detailed chronology of assemblages before, during and just after the Marcomannic Wars (B2b, B2/C1 and C1a). Evidence was found that “superiores barbari”, ie. bearers of the Przeworsk and the Wielbark Culture, were present on Marcoman territory at this time. A similar situation where the Przeworsk and Wielbark Cultures appear to exist on Marcoman territory has been observed in other regions. These regions can be divided into eight main areas (north-western, central and eastern Bohemia, Malá Haná region (CZ), central and southern Moravia, Záhorie (SK) and the northern part of Lower Austria.

Keywords

Roman period – Marcomannic Wars – Germanic tribes – Marcomanni – chronology – fibulae – Bohemia and Moravia

1. Einleitung

Die Markomannen, nach denen sich die Markomannenkriege (Dobiáš 1964, 194–272; Böhme 1975; Friesinger, Tejral, Stuppner eds. 1994; Kehne, Tejral 1983; 2001b, mit Literatur; Fischer 2009; Ołędzki 2011) nennen, waren zusammen mit den Quaden (Rajtár 2014) die Hauptprotagonisten dieses weiträumigen römisch-barbarischen Konfliktes. Die Siedlungsstellen der Markomannen werden meistens nach Südmähren lokalisiert, ins norddanubische Niederösterreich und slowakische Marchgebiet (Záhorie-Gebiet in der Südwestslowakei) und auch nach Böhmen (Kehne, Tejral 2001a, mit Literatur). Über die Tatsache das Böhmen (hauptsächlich Mittelböhmen) am Ende der älteren römischen Kaiserzeit relativ dicht durch die elbgermanische Bevölkerung besiedelt war, gibt es keine Zweifel (z. B. Motyková-Šneidrová 1967). Die schriftlichen Quellen widmen sich dem böhmischen Gebiet nicht direkt. Von diesem ist also nicht ganz ersichtlich, ob in Böhmen das identische Markomanische Volk siedelte, welchem die schriftlichen Quellen im norddanubischem Mitteldonauegebiet Erwähnung schenken (Strobel 2001). Bisher ist nicht einmal

das Problem der Lokalisierung der Langobarden, welche zusammen mit den Obiern im Jahr 166 die römischen Donauprovinzen angriffen (wahrscheinlich über die böhmischen Länder) ganz gelöst (Dobesch 1994, 19–20).



*Location of the study area on a map of Europe.
Poloha studovaného regionu na mapě Evropy.*

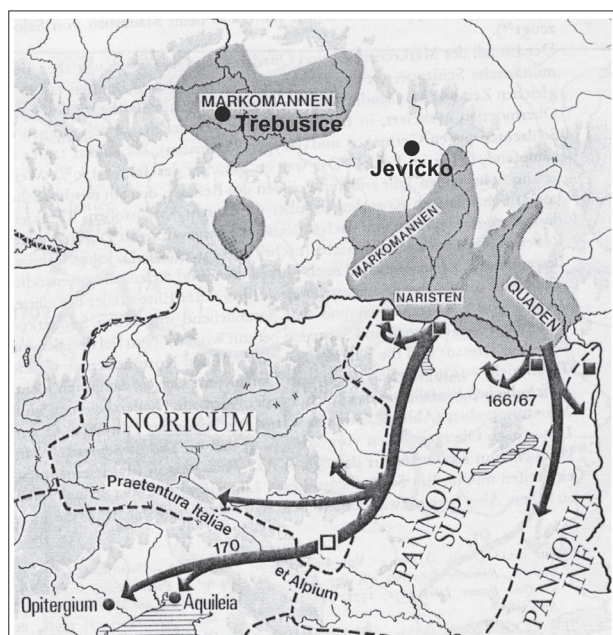


Abb. 1. Markomannen in Böhmen und Mähren (Brandgräberfelder von Třebusice und Jevíčko), im slowakischen Marchgebiet und norddanubischen Niederösterreich (nach Böhme 1975, ergänzt).

Obr. 1. Markomani v Čechách a na Moravě (žárová pohřebiště z Třebusice a Jevíčka), ve slovenském Pomoraví a v Dolním Rakousku severně Dunaje (podle Böhme 1975, doplněno).

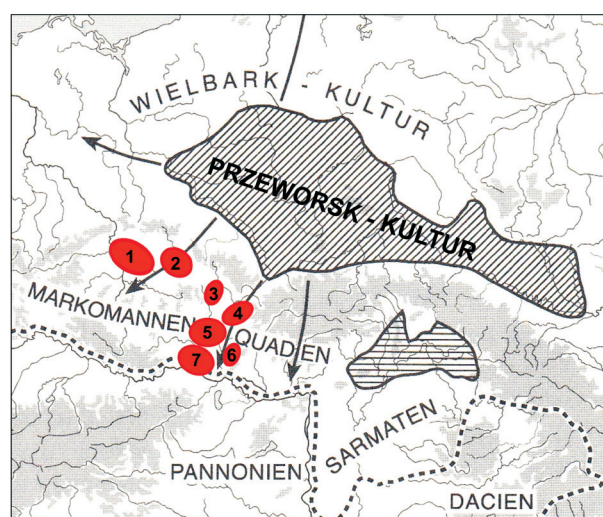


Abb. 2. Ostgermanische Funde (Przeworsk- und Wielbark-Kultur) bei Markomannen. 1 – Mittelböhmen, 2 – Ostböhmen, 3 – Malá Haná-Gebiet (CZ), 4 – Mittelmähren, 5 – Südmähren, 6 – Záhorie-Gebiet (SK), 7 – Norddanubische Niederösterreich (nach Maćczyńska 2003, ergänzt).

Obr. 2. Východogermánské nálezy (przeworská a wielbarkská kultura) u Markomanů. 1 – střední Čechy, 2 – východní Čechy, 3 – Malá Haná, 4 – střední Morava, 5 – jižní Morava, 6 – Záhori (SK), 7 – Dolní Rakousko severně Dunaje (podle Maćczyńska 2003, doplněno).

Es stellt sich die Frage, ob die Langobarden auch eine gewisse Zeit nicht in Böhmen siedeln konnten.

2. Markomannen in Böhmen und Mähren

Böhmen und Mähren, zusammen mit dem nördlichen Niederösterreich (Stuppner 2006, 209, Abb. 1), und das Gebiet westlich der Kleinen Karpaten in der Südwestslowakei – Záhorie/Hinterbergländ (Elschek 2013, 178, Abb. 1), also das vorausgesetzte Gebiet der Markomannen, bildeten einen Korridor zwischen den römischen Provinzen und den Gebieten der Ostgermanen (Przeworsk- und Wielbark Kultur) – „superiores barbari“ (Godłowski 1984). Von beiden Richtungen (vom Norden und Süden) durchdrangen vor allem in der 2. Hälfte des 2. Jahrhunderts zu den Markomannen nicht nur Importe, aber auch eine fremde Bevölkerung (Wielowiejski 1970, 285–286; Godłowski 1984; 1985, 346–352; Tejral 1999a, 156–199). Während Südmähren, gleich/mal das Machtzentrum der Markomannen (Tejral 1992; Komoróczy 2009a; Komoróczy, Vlach 2011), eine große Aufmerksamkeit gewidmet wurde und wird – Mušov-Burgstall/Neurissen (Komoróczy 2008, mit Literatur), römische Marschlager (Bálek, Droberjar, Šedo 1994; Bálek, Šedo, 1998; Tejral 1999b; 2008, 72–81; 2014; Šedo 2001; Komoróczy 2009b; Komoróczy et al. 2014), reiches Fürstengrab (Peška, Tejral eds. 2002) usw., war

Böhmen einer detaillierten Analyse nicht unterzogen. Obwohl es den Anschein erwecken könnte, dass dem entfernten Böhmen die Militäroperationen im Mitteldonauengebiet während der Markomannenkriege gänzlich ausgewichen sind (Sakař 1980, 8), deuten die archäologischen Quellen eine andere Entwicklung an.

In der Gegenwart haben wir zahlreiche alte und neue Grabungen und Funde zur Verfügung, und deswegen können wir versuchen die bisherigen Erkenntnisse zusammenzufassen. Die Basis für diese Überlegungen werden vor allem zwei Brandgräberfelder bilden (Abb. 1): Třebusice in Mittelböhmen (Motyková 2006; Motyková, Droberjar, im Druck) und Jevíčko in Mähren (Droberjar 2014b, 66; Droberjar, Vich 2011), weiter einige Metalldektorfunde von elbgermanischen Siedlungen aus Mittel- und Ostböhmen und aus Malá Haná-Gebiet. Wir nützen dafür vor allem ausgewählte Grabkomplexe und Fibeln aus. Die Verbindungselemente für Třebusice und Jevíčko die voneinander 200 Km Luftlinie entfernt sind, sind ähnliche Funde von der Übergangsstufe B2/C1, zahlreiches Aufkommen römischer Importe aus dieser Zeit und vor allem zahlreiche Belege der ostgermanischen Metallartefakte (Przeworsk- und Wielbark Kultur).

Vom Gebiet der Przeworsk- und Wielbark Kultur kamen zu den Markomannen vor allem Fibeln, weiter

B2b	130/140 – 170/180	
B2b – B2/C1	150/160 – 170/180	B2c (150 – 175): nach Wielbark-Kultur
B2/C1	170 – 190	
B2/C1 – C1a	180 – 190/200	
C1a	180/190/200 – 220/230	

Tab. 1. Relative Chronologie der 2. Hälfte des 2. Jahrhunderts in Böhmen und Mähren und die Stellung der Übergangsstufe B2/C1.

Tab. 1. Relativní chronologie 2. poloviny 2. století v Čechách a na Moravě a postavení přechodného stupně B2/C1.

einige Gürtelgarniturtypen, Schmuck (Silberarmringe), Anhänger und gewiss einige Sporen, eventuell weitere Funde. Außer Niederösterreich und Südmähren (Tejral 1999a, 156–199; 2006; 2015), wo bisher die meisten solcher Funde identifiziert wurden, konzentriert sich der Przeworsk und Wielbark Import auch nach Mittel- und Ostböhmen, auf das böhmisch-mährische Grenzgebiet in das Gebiet von Malá Haná, teilweise auch nach Mittelmähren (Haná-Gebiet) und Záhorie-Gebiet in der Südwestslowakei (Abb. 2).

1. Mittlböhmen: Gräberfelder von Třebušice (Motyková, Droberjar, im Druck), Lužec nad Vltavou (Kytlicová 1970) und Semčice (Droberjar, Waldhauser 2012), Siedlungen (Einzelfunde)

2. Ostböhmen: Gräberfeld von Lišice (nichtpubl.) und Siedlungen (Einzelfunde)

3. Malá Haná-Gebiet (CZ): Gräberfeld von Jevíčko (Droberjar 2012b; 2014a; Droberjar, Vích 2011) und Siedlungen (Einzelfunde)

4. Mittelmähren: Siedlungen (Einzelfunde)

5. Südmähren: Mušov-Burgstal/Neurissen (Tejral 2015, 440; Šedo, im Druck), Pasohlávky (Komoróczy et al. 2010, 34), Gräberfelder von Šitbořice (Droberjar, Kazdová 1993; Vlach 2010) und Modřice (Kos 2014; Mikulková 2014) und Siedlungen (Einzelfunde)

6. Záhorie-Gebiet (SK): Gräberfelder von Zohor (Elschek 2014a; Elschek, Rajtár, Varsik 2011), Sekule (Elschek 2014b, 124; Iván et al. 2013),

Závod (Elschek 2014b, 124–125) und Siedlungen (Einzelfunde)

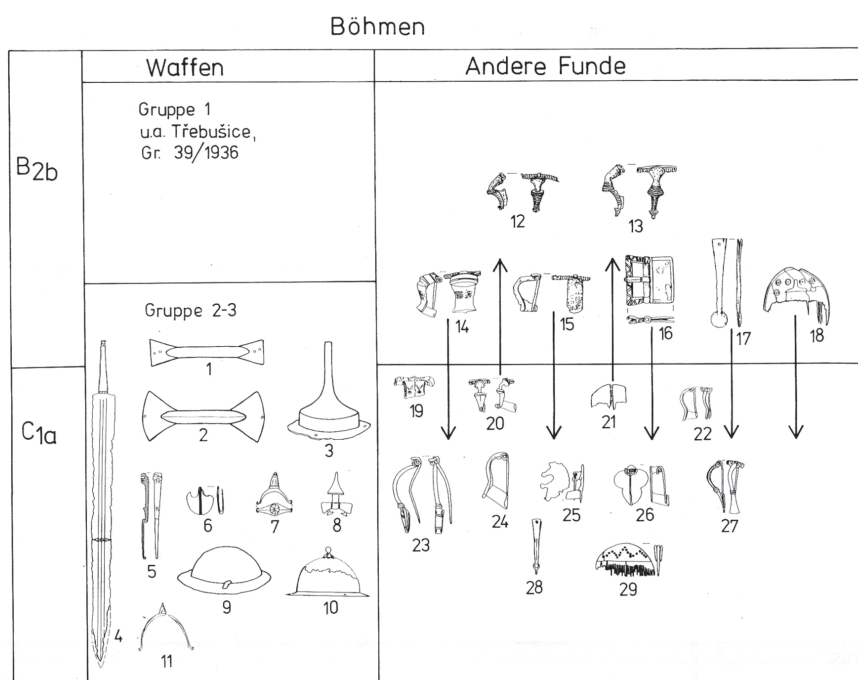
7. Norddanubisches Niederösterreich: Wulzeshofen (Tejral 1999a, 173, Abb. 28; 2006, 158, Abb. 28) und Siedlungen (Einzelfunde)

3. Problem der Chronologie: Übergangsstufe B2/C1

Das Grundproblem der Gliederung von archäologischen Quellen für die Zeit der Markomannenkriege ist die Übergangsstufe B2/C1. Nicht alle Forscher verwenden diese Stufe, und bei einigen Forschern wird sie in Abhängigkeit von der Entwicklung in einzelnen Regionen, von der Qualität des Fundmaterials und vom Stand seiner Aufarbeitung manchmal unterschiedlich interpretiert und verwendet (Godłowski 1970, 91, 99; 1984; 1994a; Kolník 1971, 524; 1994; Tejral 1971, 73; 1994; 1999a, 156–199; Domański 1992; Droberjar 1994; Ołędzki 2004; 2007; 2008, 11–28). Wir können die sog. lange Stufe (grundsätzlich die ganze 2. Hälfte des 2. Jahrhunderts): hauptsächlich bei Siedlungen und die sog. kurze Stufe B2/C1 (hauptsächlich die 70-er bis 80-er Jahre des 2. Jahrhun-

Abb. 3. Phasen B2b und C1a in Böhmen nach K. Godłowski (1994a).

Obr. 3. Fáze B2b a C1a v Čechách podle K. Godłowského (1994a).



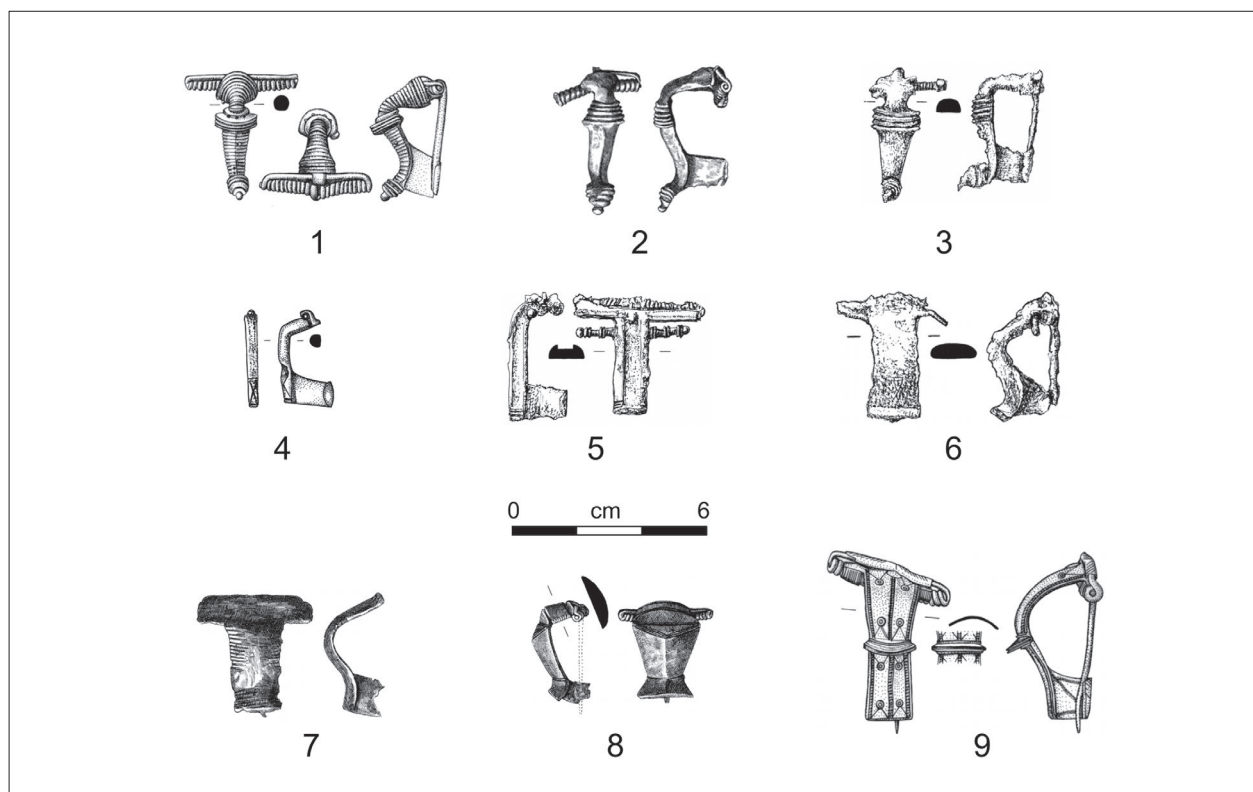


Abb. 4. Germanische Fibeln aus der Phase B2b in Třebusice. Elbgermanische Fibeln: 1 – Grab Nr. 205 (A. 79), 2 – Grab Nr. 644 (A. 80), 3 – Grab Nr. 863 (A. 80 Var.), 4 – Grab Nr. 290 (A. 141), 5 – Grab Nr. 878 (A. 144), 6 – Grab Nr. 863 (Fibel mit bandförmigen Bügel); ostgermanische Fibeln: 7 – Grab Nr. 644 (Machajewski 3b = A. 124), 8 – Grab Nr. 571 (Machajewski 5b = A. 126), 9 – Grab Nr. 663 (A. 38–39a). 1, 4, 9 – Zeichnung M. Fábiková; 2, 3, 5, 6, 7, 8 – nach Motyková, Droberjar, im Druck.

Obr. 4. Germánské spony z fáze B2b v Třebusicích. Labskogermánské spony: 1 – hrob č. 205 (A. 79), 2 – hrob č. 644 (A. 80), 3 – hrob č. 863 (A. 80 Var.), 4 – hrob č. 290 (A. 141), 5 – hrob č. 878 (A. 144), 6 – hrob č. 863 (spona s páskovým lučikem); východogermánské spony: 7 – hrob č. 644 (Machajewski 3b = A. 124), 8 – hrob č. 571 (Machajewski 5b = A. 126), 9 – hrob č. 663 (A. 38–39a). 1, 4, 9 – kresba M. Fábiková; 2, 3, 5, 6, 7, 8 – podle Motyková, Droberjar, v tisku.

derts): vor allem in ausgewählten Grabkomplexen und zwischen typischen Artefakten unterscheiden.

Bei der Konferenz Grundprobleme in Wien vor 20 Jahren, die den Markomannenkriegen gewidmet war, versuchte K. Godłowski (1994a) die Chronologie der germanischen Grabkomplexe aus der Zeit um die Markomannenkriege zu synchronisieren. Als erster befasste er sich auch mit böhmischen Funden (Abb. 3). Aufgrund der publizierten Komplexe gliederte er Funde für die Stufen B2b und C1a, und alternativ auch für B2/C1 (jetzt z. B. in Polen oft B2/C1–C1a: Kokowski 2004, 63–71 oder B2/C1[=C1a]: Olędzki 2007) aus. Für die Phase B2b bestimmte er die Waffengräber/Gruppe 1, für die Stufen B2/C1 bis Phase C1a – Waffengräber/Gruppe 2 und für die Phase C1a – Waffengräber/Gruppe 3. Auch wenn er nur einen kleinen Quellenumfang auf Basis der publizierten Funden zur Verfügung hatte (beschränkte Fibelskala), schaffte er richtig die Tendenz und einzelne Entwicklungsphasen der Besiedlung Böhmens zwischen der älteren und der jüngeren römischen Kaiserzeit zu erkennen. Seit dieser Zeit nahm zu dieser Problematik eine Reihe

wichtiger Arbeiten zu, hauptsächlich von J. Tejral (z. B. 1999a; 2004; 2006; 2011; 2015), die das südmährische Fundmaterial betreffen.

Einziges Körpergrab aus der Übergangsstufe B2/C1 in Böhmen ist ein Kindergrab in Praha-Michle (Droberjar 2011a, 18–19, Abb. 4–5).

Die wichtigste böhmische Fundstelle an der man die eingehende Chronologie der älteren römischen Kaiserzeit verfolgen kann, und so auch die Stufe B2/C1, ist das Brandgräberfeld in Třebusice. Seine komplette Aufarbeitung nähert sich schon nach allen nicht erzwungenen Peripetien zum Abschluss.

4. Třebusice (Bez. Kladno, Mittelböhmen)

Třebusice ist ein ausgedehntes Brandgräberfeld in Mittelböhmen (Untersucht etwa 960 Gräber). Wahrscheinlich handelt es sich um ein sog. zentrales Gräberfeld mit einer langen Entwicklung des Bestattens von der Stufe A bis C1 (es existierte etwa 2 ½ Jahrhunderte). Die

meisten Gräber gehören den Stufen B1 und B2 an. Auf den langjährigen Grabungen seit 1921 bis 1963, die 21 Etappen zählten, nahmen zahlreiche Archäologen teil. Beim nördlichen Rand des Gräberfelds war eine rechteckige Umzäunung „Heiligtum“, welche vom Anfang des Gräberfeldes stammt (Stufen A–B1). Am südlichen Rand wurden besonders lange Rinnen mit Beisetzungen oder Streufunden aus der Endzeit des Gräberfelds (C1) identifiziert. Zwischen den zahlreichen elbgermanischen Beigaben befinden sich zahlreiche römische und ostgermanische Importe. Und gerade die Kombination von allen diesen Kulturelementen ist für die Festlegung der relativen Chronologie wichtig. Die Basis bildet die Definition der Phase B2b.

4. 1. Phase B2b

Die bestimmenden Elemente, welche die späte Phase der Stufe B2 (B2b) charakterisieren sind in Třebusice

(Abb. 4) vor allem elbgermanische eiserne Trompetenfibeln der Typen A. 79 (Abb. 4: 1) und A. 80 (Abb. 4: 2–3), Fibeln mit bandförmigem Bügel (Abb. 4: 6) und einige Typen von germanischen Kniefibeln – vor allem A. 141 (Abb. 4: 4) und A. 144 (Abb. 4: 5). Gleichzeitig mit ihnen kamen ostgermanische Fibeln mit Kopfkamm des Typs Machajewski 3b (Abb. 4: 7) und 5b (Abb. 4: 8) – nach H. Machajewski (1998) und Fibeln vom Typ A. 38–39a (Abb. 4: 9) nach M. Olędzki (1995, 232–235, Abb. 3–4) vor.

Waffengräber/Gruppe 1 nach Godłowski repräsentiert das Grab Nr. 325 (früher Nr. IX/36) mit römischem Schwert (mit *signa militaria*) des Typs Lachmirowice-Apa nach M. Biborski (Biborski, Ilkjær 2006, 389) oder des Typs Lauriacum-Hromówka, Var. Mainz-Canterbury nach Ch. Miks (2007, 745, Taf. 90: A735) und mit der Schnalle vom Typ Třebusice (Madyda-Legutko 1991, 99, 101, Taf. IX: 1) usw.

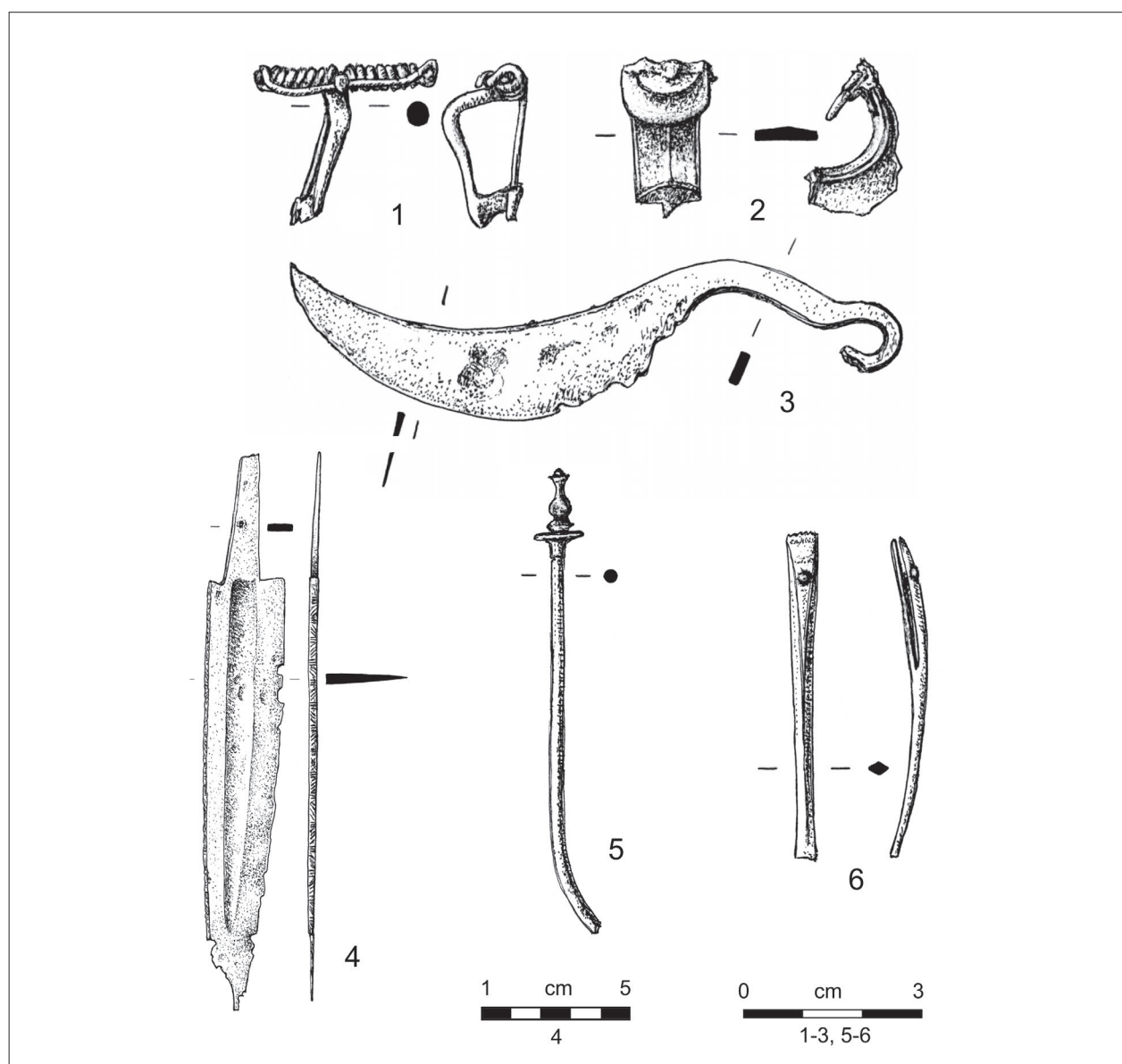


Abb. 5. Třebusice, Grab Nr. 223 (Frau ?, Datierung: B2b–B2/C1). Nach Motyková, Droberjar, im Druck.

Obr. 5. Třebusice, hrob č. 223 (ženský?, datace: B2b–B2/C1). Podle Motyková, Droberjar, v tisku.

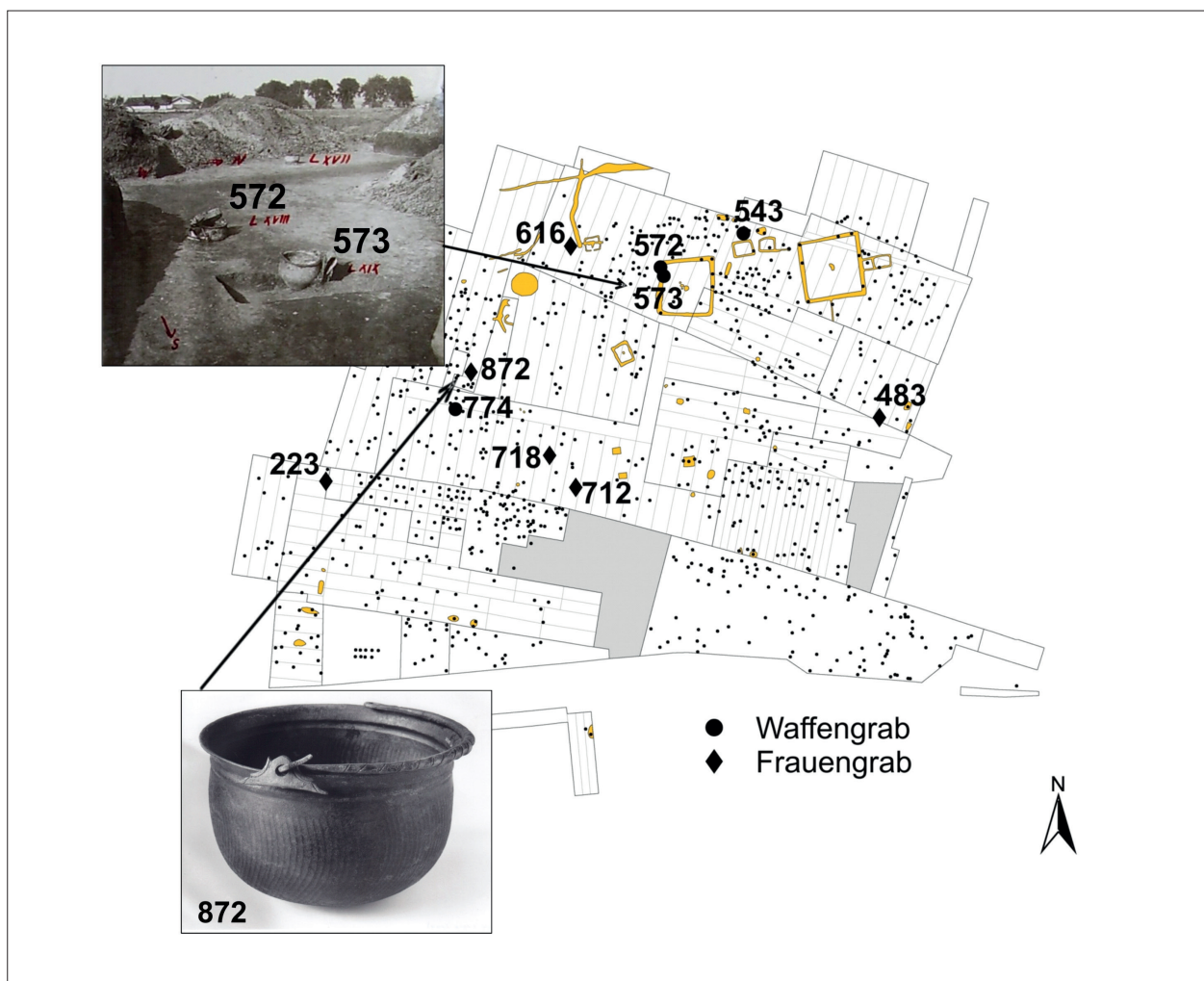


Abb. 6. Třebusice. Gräber aus der Übergangsstufe B2/C1 (auch B2b–B2/C1 und B2/C1–C1a). Zeichnung Verfasser.
Obr. 6. Třebusice. Hroby z přechodného stupně B2/C1 (také B2b–B2/C1 a B2/C1–C1a). Kresba autor.

Es tauchen erste Gräber mit fremden Elementen (hauptsächlich Przeworsk Kultur: Eisenfibeln vom Typ Mach. 5b) in Bronzegefäßen (E. 41) auf: Gräber Nr. 571 (adultus) und Nr. 759 (juv.-ad.I). In diese Zeit gehören die meisten Przeworsk Eisenfibeln in Třebusice (etwa 20 Stücke).

Ein Grab Nr. 223 (Abb. 5) ist auf der Grundlage der elbgermanischen Kniefibel (A. 142) und einer jüngeren ostgermanischen Fibel (A. 41) wahrscheinlich zur Wende zwischen B2b und B2/C1 zu legen.

4. 2. Übergangsstufe B2/C1

Die wichtigsten Funde welche zur Kenntnis über die Zeit der Markomannenkriege in Třebusice, also zur Stufe B2/C1 beitragen, sind minimal 10 Grabkomplexe. Davon sind 4 männliche Kriegergräber und 6 Frauengräber (Abb. 6). Drei Kriegergräber mit römischen Schwertern und Scheidenbeschlägen (ohne Fibeln) befinden sich im ehemaligem sog. Heiligtums im nördlichen Teil des Gräberfelds (Gr. 543, 572 und 573). Zwei davon (Nr. 572

und 573) waren in der Zeit der Beisetzung in die schon damals nicht existierende Umzäunung eingelassen. Die Gräber der Frauen, welche fremde Elemente beinhalteten (hauptsächlich aus der Wielbark Kultur), befinden sich westlich und südlich vom Heiligtum. Zwei Gräber der Krieger-Reiter (Abb. 7) mit römischen Spathen des Typs Buch-Podlodów (Biborski, Ilkjær 2006, 389–390) hatten bronzene Urnen und in diesen nur Beigaben aus Eisen und Knochen. Nach der fehlenden Keramik und den Fibeln ist es schwer zu entscheiden, ob in ihnen elbgermanische Germanen (Markomannen) oder Krieger vom Norden (aus der Przeworsk Kultur) bestattet waren. Ein ähnliches Problem tritt mit dem Grab Nr. 543 vor, in dem ein römisches Ringknaufschwert lag und auch mit dem Grab Nr. 774 (Schwertriemenbügel).

Třebusice, Grab Nr. 572 (alte Nr. LXVIII/41, mat.), Abb. 7: Urne (Bronzeeimer Eggers 41, nach Eggers 1951), Schwert vom Typ Buch-Podlodów, Eisenortband vom Typ III nach Kaczanowski (1992), Schwertriemenbügel vom Typ IIIB1 nach Carnap-Bornheim (1991), Schildbuckel vom Typ 7a nach Jahn (1921), Schildfes-

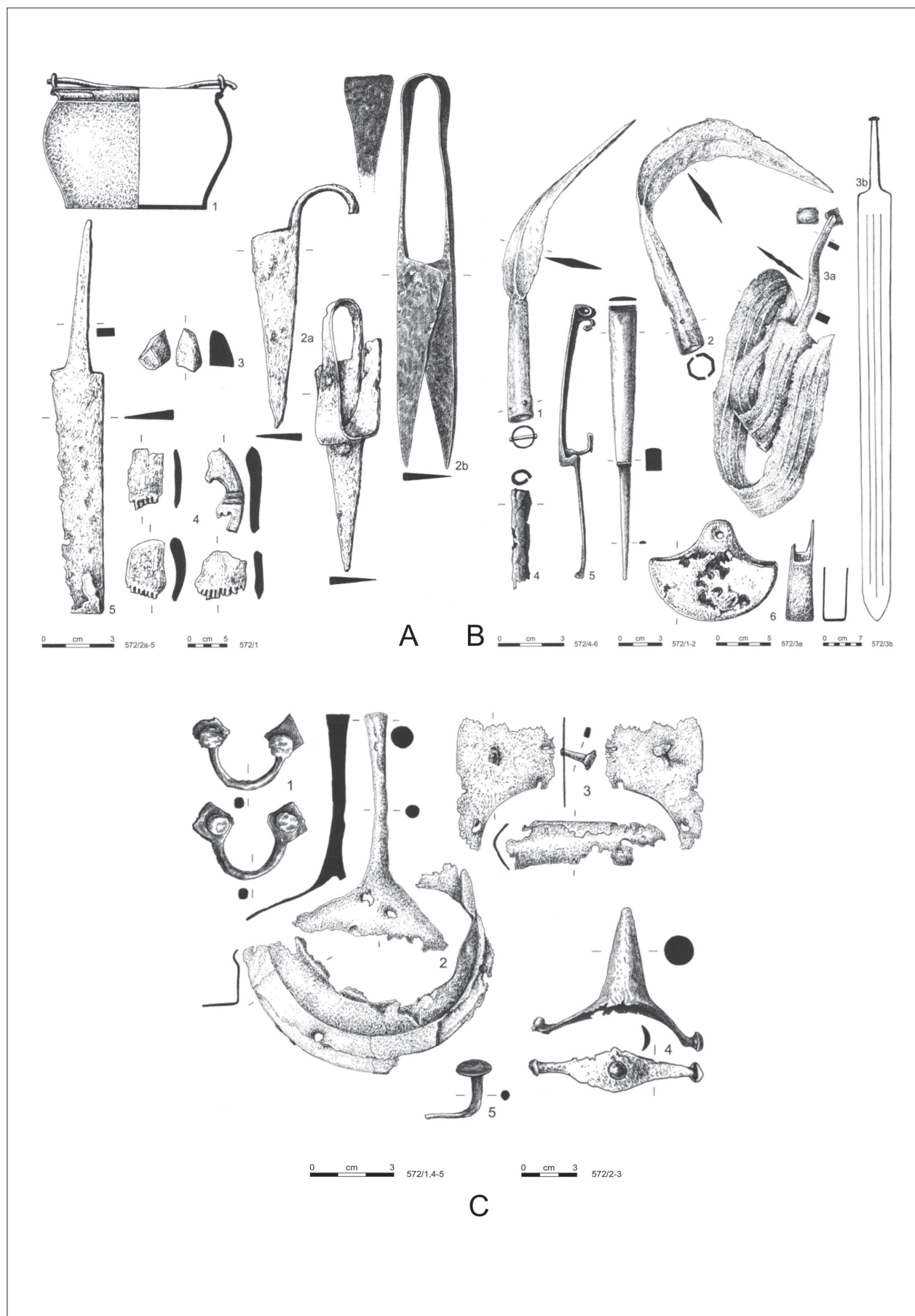


Abb. 7. Třebusice, Waffengrab Nr. 572 (Datierung: B2/C1). Nach Motyková, Droberjar, im Druck.

Obr. 7. Třebusice, bojovnický hrob č. 572 (datace: B2/C1). Podle Motyková, Droberjar, v tisku.

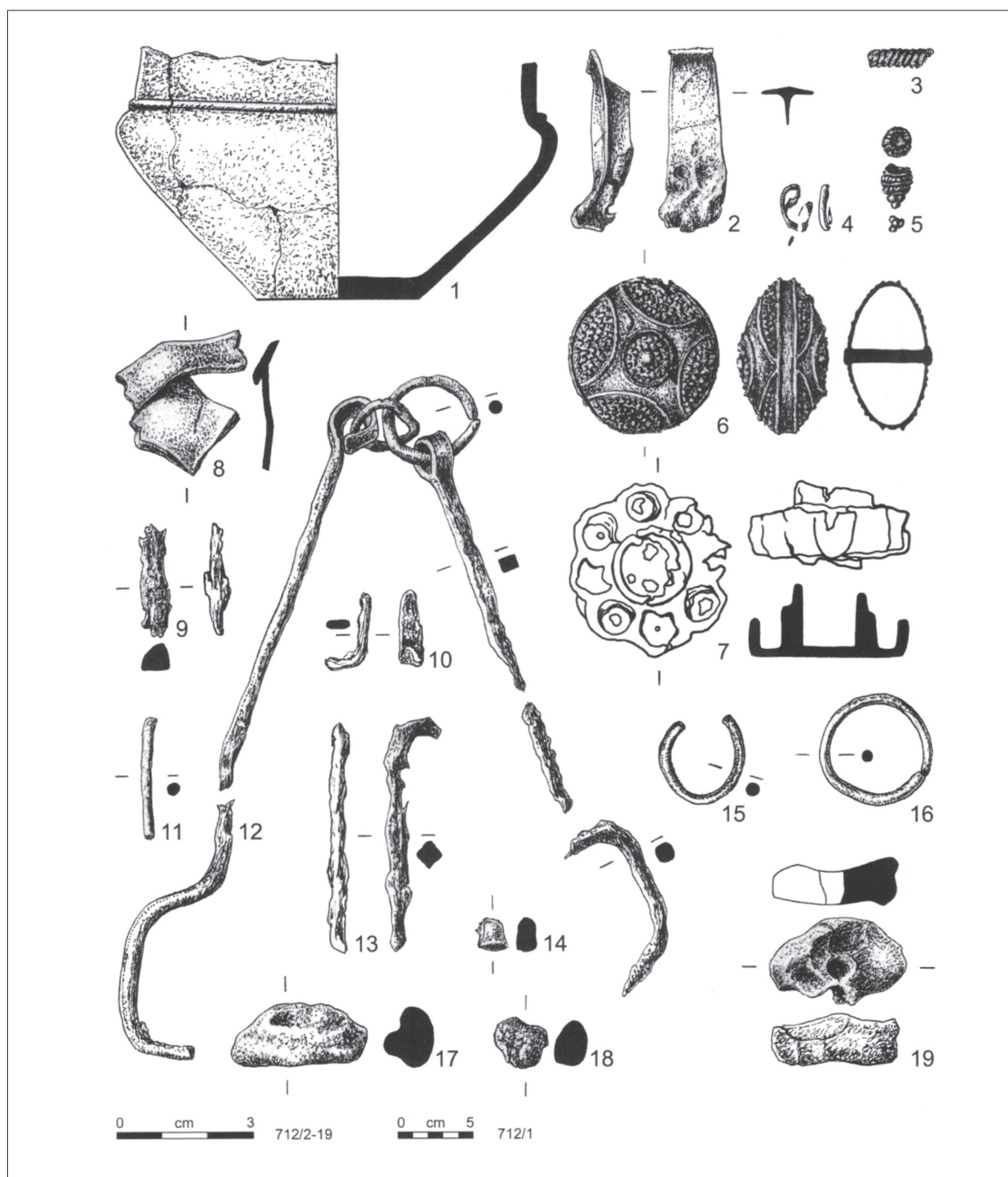


Abb. 8. Třebusice, Frauengrab Nr. 712 (Datierung: B2/C1). Nach Droberjar 2011b.

Obr. 8. Třebusice, ženský hrob č. 712 (datace: B2/C1). Podle Droberjar 2011b.

sel vom Typ 9 nach Jahn, Sporn Typ E6 nach Ginalski (1991), zwei Lanzenspitzen, Messer, Eisenschere, durchbrochener Kamm (Biborski, Ilkjær 2006, 390).

Třebusice, Grab Nr. 573 (alte Nr. LXIX/41, ad.): Urne (Bronzeeimer Eggers 40), Schwert vom Typ Buch-Podlodów, Eisenortband vom Typ III nach Kaczanowski, Schwertriemenbügel vom Typ IIIB1 nach Carnap-Born-

heim, Schnalle vom Typ G28 nach Madyda-Legutko (1986), Riemenzunge vom Typ III1 nach Raddatz (1957), Schildbuckel vom Typ Jahn 7a, Schildfessel vom Typ Jahn 9, zwei Sporen vom Typ E5a nach Ginalski, zwei Lanzenspitzen, Lanzenschuh, Feuerstahl, Kamm, Messer, Eisenschere, Fragmente eines Bronzegefäßes vom Typ Eggers 160–162 (Biborski, Ilkjær 2006, 389).

Třebusice, Grab Nr. 543 (alte Nr. XXXIX/41, inf. II): Keramikurne, Rigknaufschwert, Pfeilspitze, Kamm, Bronzefragmente, Glasscherben (Miks 2007, 746).

Třebusice, Grab Nr. 774 (Grubengrab): Schwertrie-menbügel vom Typ IIIB1 nach Carnap-Bornheim, zwei Sporen vom Typ E6 nach Ginalski, Schildfessel vom Typ 9 nach Jahn.

Die Gräber der Frauen ist es möglich in die Stufe B2/C1 zu legen, diese haben vermischte Elemente. Im römischen gewelltem Eimer – Grab Nr. 872 (Abb. 13) – befanden sich zwei germanische Fibeln (A. 80 und Machajewski 9b), römische Importe (Fragmente von Bronzegefäßen und Glassgefäßscherben) und weitere Artefakte.

Die Bestattung einer Frau im Grab Nr. 712 (Abb. 8) in einer elbgermanischen Urne ist durch eine Augenfibel der sog. preussischen Serie datiert (Andrzejowski, Cieśliński 2007, 282–286) und beinhaltete verschiedene Anhänger (goldener birnenförmiger, bronzener Kaptorgenförmiger, eiserner rosettenförmiger, knochener).

Kaptorgenförmige (Droberjar 2011b, 28, 30, Fig. 3) und goldene birnenförmige Anhänger sind für die Wielbark Kultur charakteristisch (Wołagiewicz 1981, 146, tabl. 23; Skorupka 2004, 41), rosettenförmige wieder für die Przeworsk Kultur (Kaczanowski 1987, 73–74; Ćwir 2007, 69–71).

Im Grab Nr. 616 (Abb. 12) waren nach der anthropologischen Bestimmung zwei Individuen bestattet (die Frau im Alter maturus und ein Kind-infans II.). Das Grab beinhaltete vier Fibeln, wovon die luxuriöse durch Granulation verzierte Silberfibel A. 132b (Andrzejowski, Cieśliński 2007, 288–289, ryc. 8; Droberjar 2012b, 237, 238, obr. 3: 4) Vergleichsfunde in der Wielbark Kultur hat (Natuniewicz-Sekuła, Okulicz-Kozaryn 2011, 287, 419, Pl. CI:252/3, CCXXXIII: 5). Nach der jüngeren Fibel A. VII. Gruppe und einem Dreilagenkamms ist es möglich das Grab an die Wende B2/C1 bis C1a stellen.

Zwischen den Frauengräbern vom Gräberfeld in Třebusice ist ein Grab Nr. 718 (Droberjar 2005; Schuster 2007, 452, ryc. 16), in dem kein elbgermanisches Element zu identifizieren ist. Der Großteil von ihnen hat Wielbark Provenienz (vor allem der silberne Schildkopfarmring und eiserne – durch Gold und Silber verzierte Fibeln A. 94 und Mach. 7a). Dieses Grab, zusammen mit dem Goldfingerring und wahrscheinlich mit zwei Silberohrringen, können wir für ein Grab einer Wielbark Frau halten.

Über die Tatsache das Wielbark (gothische) Frauen sich im Böhmen zur Zeit der Markomannenkriege bewegen konnten, zeugt ein Brandgrab aus Semčice (Droberjar, Waldhauser 2012) in Mittelböhmen. Es beinhaltete zwei Silberfibeln des Typs A. 41 Z, eine Bronzefibel A. 124, einen bronzenen Wellenarmring und weitere Gegenstände die einen Wielbark Ursprung haben. Leider blieb

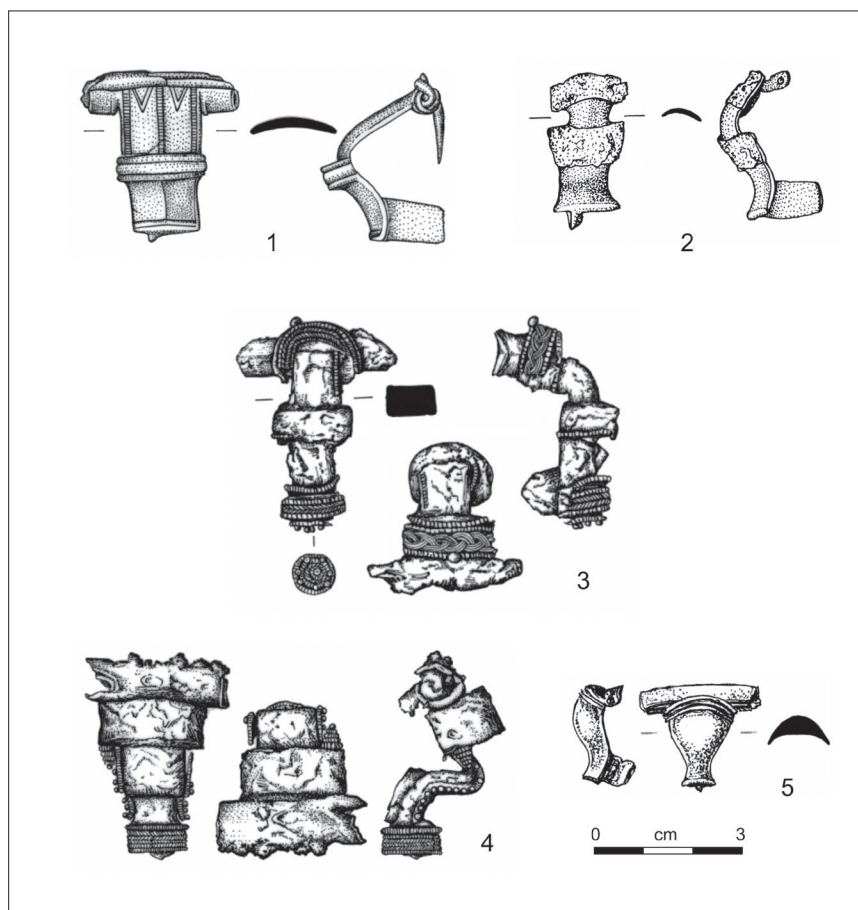


Abb. 9. Fibeln aus der Übergangsstufe B2/C1 in Třebusice. 1 – Grab Nr. 490 (A. 41 I), 2 – Einzelfund (A. 97), 3 – Grab Nr. 718 (A. 94), 4 – Grab Nr. 718 (Machajewski 7a), 5 – Grab Nr. 483 (Machajewski 3b). 1, 2 – Zeichnung M. Fábiková; 3, 4 – nach Droberjar 2005; 5 – nach Motyková, Droberjar, im Druck.

Obr. 9. Spony z přechodného stupně B2/C1 v Třebusicích. 1 – hrob č. 490 (A. 41 I), 2 – ojedinělý nález (A. 97), 3 – hrob č. 718 (A. 94), 4 – hrob č. 718 (Machajewski 7a), 5 – hrob č. 483 (Machajewski 3b). 1, 2 – kresba M. Fábiková; 3, 4 – podle Droberjar 2005; 5 – podle Motyková, Droberjar, v tisku.

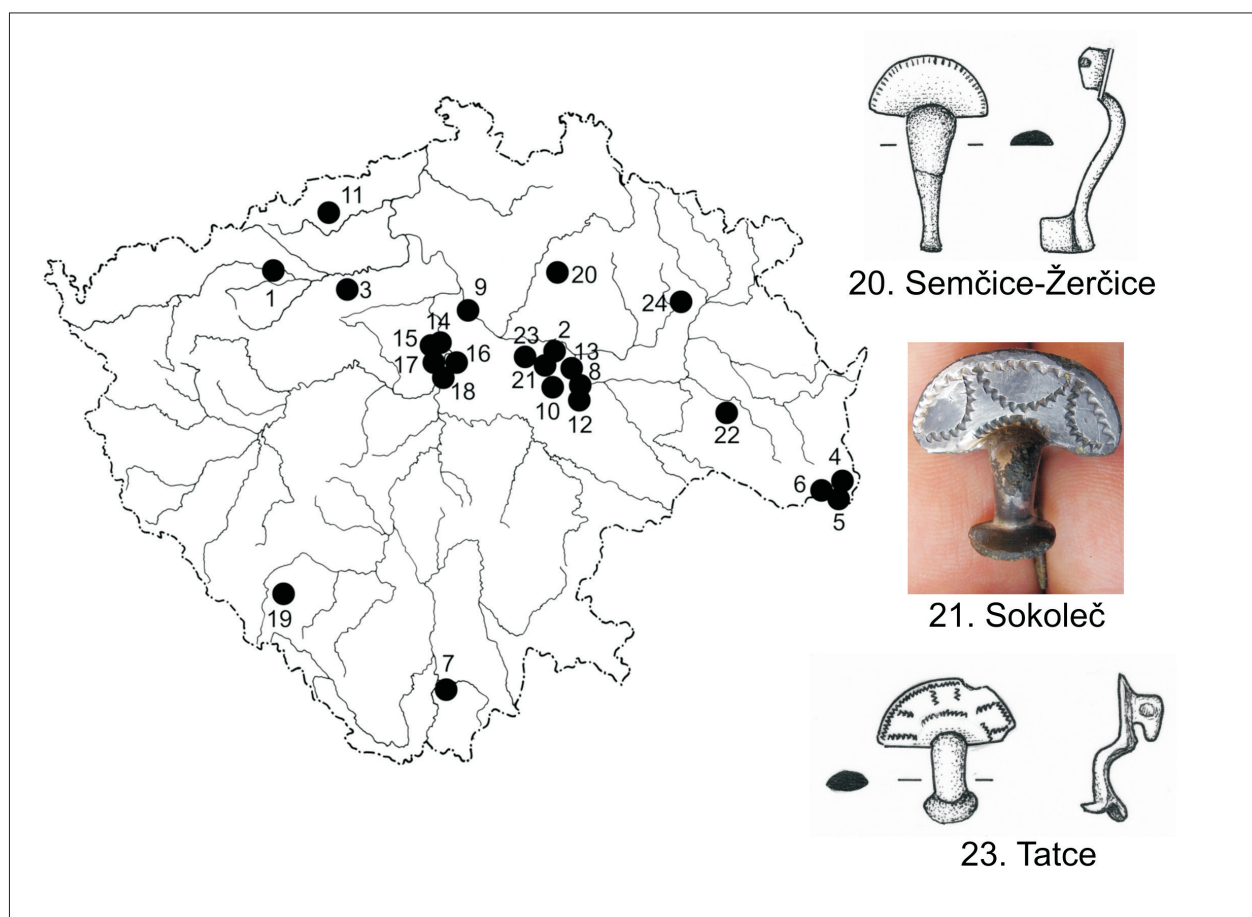


Abb. 10. Römische Kniefibeln und Silberkniefibeln (20, 21, 23) in Böhmen (nach Droberjar 2012a, mit Ergänzungen).
Obr. 10. Římské kolínkovité spony a stříbrné kolínkovité spony (20, 21, 23) z Čech (podle Droberjar 2012a, s doplněním).

von der Keramikurne nur der Unterteil erhalten und daher kann man das Gefäß nicht näher bestimmen.

Außer der Fibeln von Schusters Variante Z (Schuster 2005, 143, 144, Abb. 50–51; 2006, 109, 110, 111, ryc. 10 und 12) stammen aus Třebusice (Abb. 9: 1) und weiteren böhmischen Fundstellen auch andere Bronze- und Silberfibeln A. 41 – vor allem Varianten I und Y nach J. Schuster (2005; 2007; Mączyńska 2006).

Auf der Basis der höher angeführten Grabausstattungen aus Třebusice können wir die Stufe B2/C1 in Böhmen als Verbindung von drei Kulturniveaus betrachten:

- 1) elbgermanische: Fibeln A. 80 Var. (Abb. 13: 3)
- 2) ostgermanische (Abb. 9): Fibeln A. 41 I (Abb. 9: 1), A. 94 (Abb. 9: 2), A. 97 (Abb. 9: 3) und Machajewski 7a (Abb. 9: 4) und 3b (Abb. 9: 5)
- 3) römische: Militaria (Schwerter, Kettenpanzer), bronzener gewellter Eimer usw.

Frage: Falls wir von den Gräbern die Kriegergräber mit Schwertern ausgliedern, dann konnte das fehlende eindeutige elbgermanische Element der Anwesenheit der

Przeworsk Krieger zuspielden – den direkten Teilnehmern der Markomannenkriege?

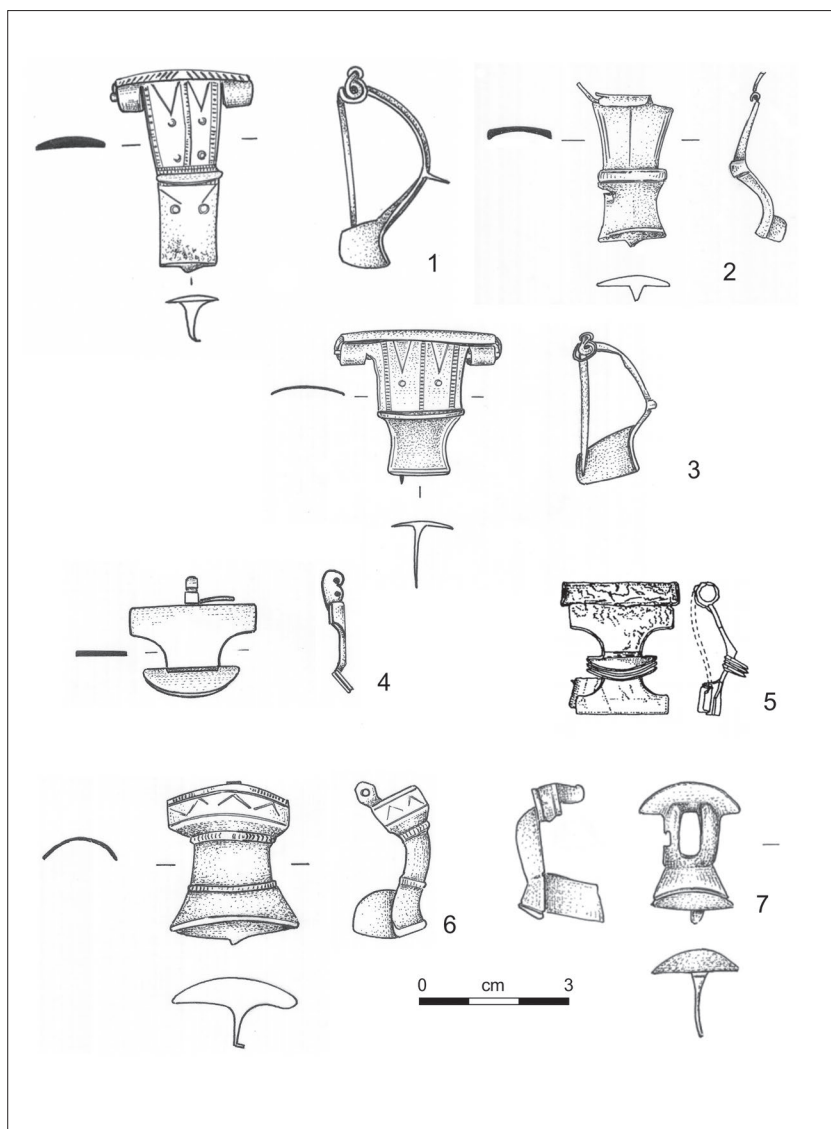
Römische Importe aus den Zeitphasen B2b bis C1a kommen in Böhmen in großer Anzahl vor (z. B. Sakař 1970; Droberjar, im Druck a). Nicht immer können wir aber ihre Chronologie bestimmen. Das betrifft z. B. die „militärischen“ Kniefibeln (Droberjar 2012a). Ihre Verbreitung in Böhmen (Abb. 10) deutet auf zwei Richtungen der Durchdringung aus den Provinzen hin: die erste durch das tschechisch-mährisches Grenzgebiet und Malá Haná und die zweite durch Südböhmen. Eine große Anzahl dieser Fibeln (mit dem oberen sowie unteren Haken für die Sehne) und vor allem die Gegenwart drei aus Silber (Abb. 10: 20, 21, 23) gefertigten Fibeln (in den Provinzen haben sie keine Analogie) aus den Fundstellen Semčice/Žerčice¹, Sokoleč² und Tatce³ sagt über die außerordentliche Bedeutung Mittelböhmens aus.

5. Weitere ostgermanische Funde (*superiores barbari*)

Auch wenn das Gräberfeld in Třebusice für die Stufen B2b bis C1a die meisten Erkenntnisse bietet, dürfen wir

Abb. 11. Ostgermanische Fibeln (Przeworsk- und Wielbark-Kultur) auf dem elbgermanischen Siedlungen in Böhmen. 1 – Tuklaty (A. 38–39a), 2 – Lochenice (A. 41 Z), 3 – Tuklaty (A. 41 Y), 4 – Velké Chvalovice (A. 43), 5 – Chotusice, Obj. Nr. 51 (A. 43), 6 – Tatce (Machajewski 6 = A. 128), 7 – Přerov nad Labem (A. 129). 1, 2, 3, 4, 6, 7 – Zeichnung M. Fábiková; 5 – nach Valentová, Šumberová 2007.

Obr. 11. Východogermánské spony (przeworská a wielbarská kultura) na sídlišťích polabských Germánů v Čechách. 1 – Tuklaty (A. 38–39a), 2 – Lochenice (A. 41 Z), 3 – Tuklaty (A. 41 Y), 4 – Velké Chvalovice (A. 43), 5 – Chotusice, obj. č. 51 (A. 43), 6 – Tatce (Machajewski 6 = A. 128), 7 – Přerov nad Labem (A. 129). 1, 2, 3, 4, 6, 7 – kresba M. Fábiková; 5 – podle Valentová, Šumberová 2007.



auch auf weitere Fundstellen nicht vergessen, wo die Gegenwart der nördlichen, bzw. der ostgermanischen Metallfunde belegt ist. Die älteren publizierten Funde von dem Brandgräberfeld aus Lužec nad Vltavou (Kytlicová 1970) belegen Eisenfibeln mit Kopfkamm hauptsächlich aus der Phase B2b (Abb. 14: 4, 5), aber auch jüngere (Abb. 14: 6). Mit der Entfaltung der Metalldetektorprospektion nahmen viele Funde der bronzenen Przeworsk und Wielbark Fibeln von mittelböhmisches Siedlungen zu – vor allem aus der Stufe B2/C1: z. B. A. 38–39a (Abb. 11: 1)⁴, A. 41 Y (Abb. 11: 3)⁵, Machajewski 6 (Abb. 11: 6)⁶, A. 129 (Abb. 11: 7)⁷. Hier schwinden etwas die Fibeln aus Eisen (Orientierung der Metallsucher auf Buntmetalle), aber sie sind auch vertreten. Es fehlen nicht einmal so charakteristische Fibeln für B2/C1, wie der Typ A. 43 aus Chotusice (Valentová, Šumberová 2007, 785, 787–789, obr. 6) und Velké Chvalovice (Abb. 11: 4)⁸ ist. Diese Typen kommen vor allem im Gebiet der Przeworsk Kultur vor (Olędzki 1992; Rajtár 2002; Maćczyńska 2009, 41–42, Abb. 16). Für ostgermanische Fibeln kann man auch den Typ A. 59–60 (Maćczyńska 2009, 25–27, Abb. 8) halten (Třebusice, Gräber Nr. 110 und 712 und Velké Chvalovice⁹).

Neue Funde bezeugen, dass nicht nur Mittelböhmen (Droberjar, im Druck b), aber gleichzeitig Ostböhmen durch die Migrationen oder Kontakte vom Norden getroffen wurden (Jílek 2009, 251–258, obr. 4–5). Das neu entdeckte Brandgräberfeld auf der Fundstelle Lišice, Bez. Hradec Králové (auf halben Weg zwischen Třebusice und Jevíčko) lieferte einige Eisenfibeln der Typen Mach. 3b (Abb. 14: 2) und 5b (Abb. 14: 3) und sogar eine Fibel vom Typ A. 132 (Abb. 14: 1) usw., die für die Przeworsk Kultur charakteristisch ist. Auch von elbgermanischen Siedlungen in Ostböhmen kann man ostgermanische Fibeln finden, wovon Bronzefibeln der Typen A. 41 Var. Z aus Lochenice¹⁰ und Třebešov¹¹ zeugen.

6. Jevíčko (Bez. Svitavy, Malá Haná-Gebiet)

So haben wir uns allmählich ins böhmisch-mährische Grenzgebiet verlagert – zur Malá Haná, wo wir in den letzten Jahren die Grabungen am Brandgräberfeld aus der älteren Kaiserzeit in Jevíčko (Jevíčko-Předměstí 6) realisieren. Malá Haná ist ein fruchtbares Gebiet von Hügeln und Bergen begrenzt, die sich vom Süden nach Norden in einer Länge von 25 Km und in einer Breite von 3–5 Km hinziehen. In Malá Haná wurden neuestens Siedlungen

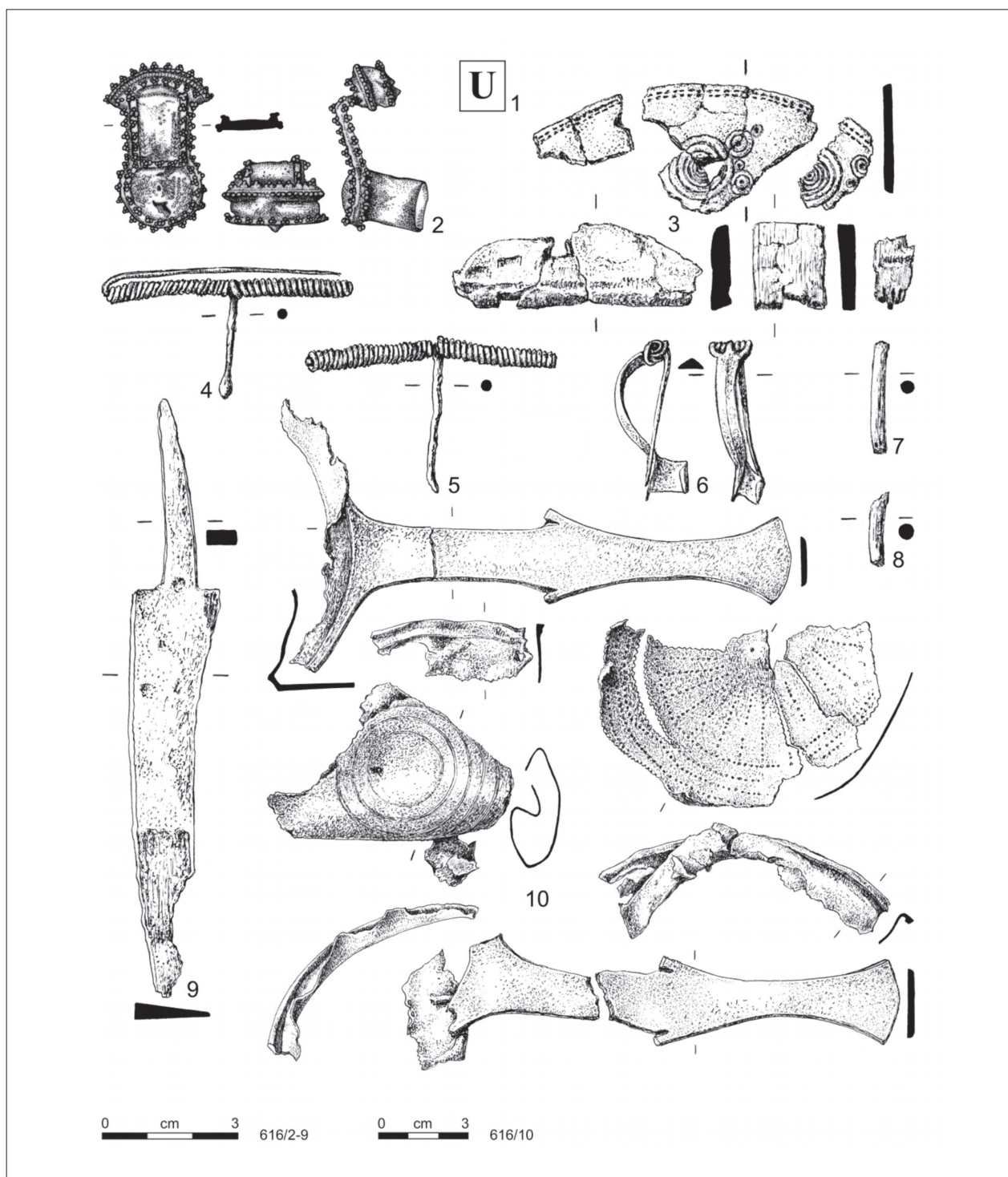


Abb. 12. Třebusice, Grab Nr. 616 (Datierung: B2/C1–C1a). Nach Motyková, Droberjar, im Druck.

Obr. 12. Třebusice, hrob č. 616 (datace: B2/C1–C1a). Podle Motyková, Droberjar, v tisku.

aus der römischen Kaiserzeit mit zahlreichen römischen Importen identifiziert, z. B. Münzen, Fibeln, Militärbeschläge (Droberjar 2014b; Vích 2014). Jevičko befindet sich in etwa 80 Km Luftlinie nördlich von Mušov und 160 Km von Vindobona. Es ist eine Verbindung zwischen Mittel- und Ostböhmen und Südmähren. Jevičko hatte eine strategische Lage auch für die Nord-Süd Rich-

tung, das heißt zwischen „*superiores barbari*“ und dem norisch-pannonischen Limes.

Außer den elbgermanischen Siedlungen gelang es auf Malá Haná das bis jetzt einzige Brandgräberfeld zu entdecken, und zwar im Katastergebiet des Dorfes Jevičko-Předměstí (Droberjar, Vích 2011; Droberjar 2014a).

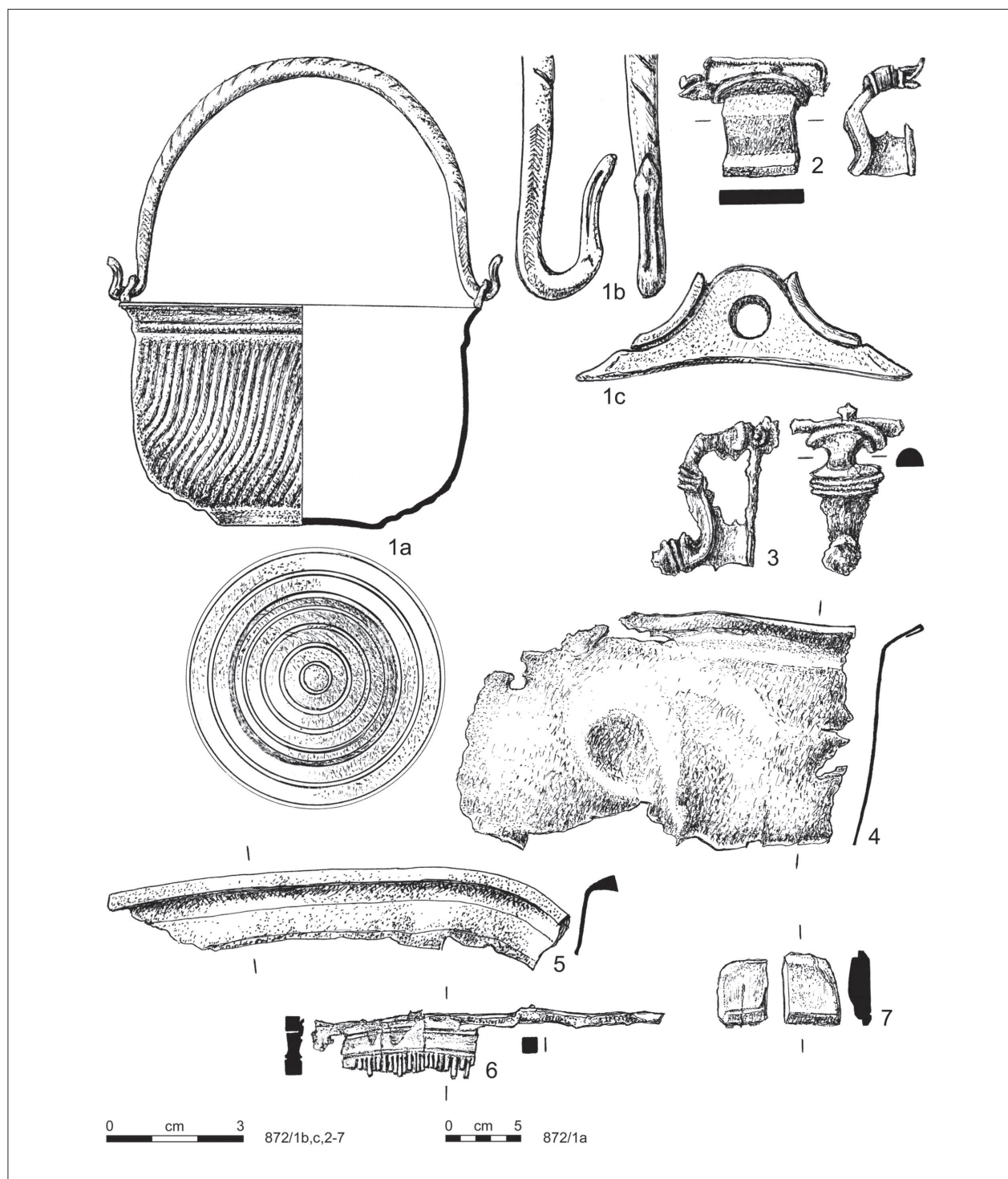


Abb. 13. Třebusice, Grab Nr. 872 (Datierung: B2/C1–C1a). Nach Motyková, Droberjar, im Druck.

Obr. 13. Třebusice, hrob č. 872 (datace: B2/C1–C1a). Podle Motyková, Droberjar, v tisku.

Die Fundstelle befindet sich neben der alten deutschen Autobahn. Zum Gräberfeld existierte eine 2 Km entfernte Siedlung (Droberjar 2014b, 66, Nr. 22). Bis jetzt konnten 28 Gräber untersucht werden (Urnen- und Grubengräber) und einige hundert Metallgegenstände konnten in den Oberflächenschichten durch Metallsuchgeräte entnom-

men werden (Ausgrabungen von Eduard Droberjar im Jahren 2010 bis 2014).

Die Bedeutung der Fundstelle besteht vor allem in der kurzzeitigen Existenz des Gräberfeldes im Zeitraum B2a, resp. B2b bis B2/C1 (das heißt max. 50 Jahre). Über die

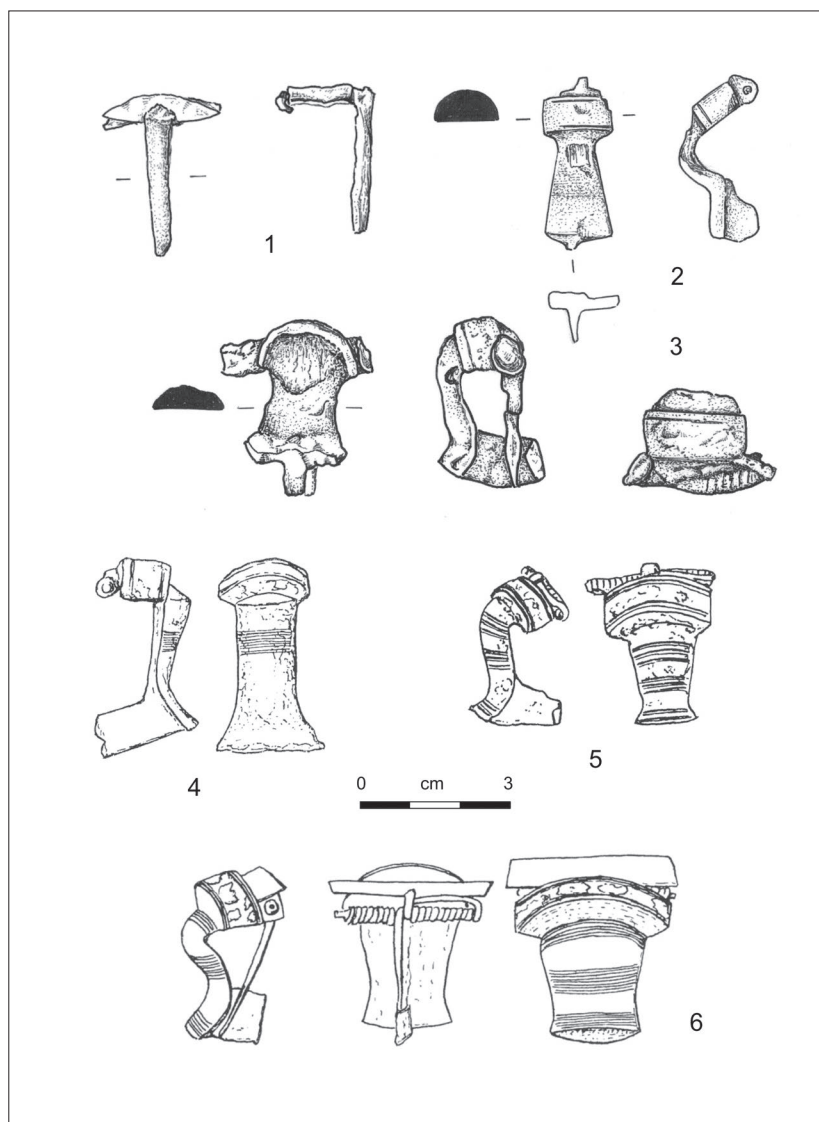


Abb. 14. Fibeln aus der 2. Hälfte des 2. Jahrhunderts von neuem Gräberfeld Lišice und altem Gräberfeld Lužec nad Vltavou. 1 – Lišice (A. 132), 2 – Lišice (Machajewski 3b), 3 – Lišice (Machajewski 5b); 4 – Lužec nad Vltavou, Grab. Nr. 76 (Machajewski 3b), 5 – Lužec nad Vltavou, Grab. Nr. 98 (Machajewski 5b), 6 – Lužec nad Vltavou, Grab. Nr. 47 (Machajewski 9b). Chronologie: 1 – B2/C1; 2, 3, 4, 5 – B2b; 6 – B2/C1–C1a (1, 2, 3 – Zeichnung M. Fábiková; 4, 5, 6 – nach Kyticová 1970).

Obr. 14. Spony ze 2. poloviny 2. století z nového pohřebiště Lišice a z děle známého pohřebiště Lužec nad Vltavou. 1 – Lišice (A. 132), 2 – Lišice (Machajewski 3b), 3 – Lišice (Machajewski 5b); 4 – Lužec nad Vltavou, hrob č. 76 (Machajewski 3b), 5 – Lužec nad Vltavou, hrob č. 98 (Machajewski 5b), 6 – Lužec nad Vltavou, hrob č. 47 (Machajewski 9b). Chronologie: 1 – B2/C1; 2, 3, 4, 5 – B2b; 6 – B2/C1–C1a (1, 2, 3 – kresba M. Fábiková; 4, 5, 6 – podle Kyticová 1970).

strategische Stellung der Fundstelle zeugen zahlreiche römische und hauptsächlich ostgermanische Artefakte (Droberjar, Vích 2011; Droberjar 2014a).

In den Gräbern (Abb. 15) und in den Schichten finden sich Bruchstücke und verschmolzene eiserne und bronzene Gegenstände: Waffen, Fibeln, Gürtelbeschläge, Sporen, Bronzegefäße, Schmuck usw. (Abb. 16 und 18).

Wertvoll ist ein römischer Bronzeschildbuckel (Abb. 16: 4) vom Typ Zieling R2 = Jahn 8 (Jahn 1916, 176, Taf. III; Zieling 1989, 142–146, Taf. 17; Nabbefeld 2008, 43–47), welcher ursprünglich eine elbgermanische Tonurne überdeckte. Auf dem Schildbuckel wurden nachträglich vier quadratische Öffnungen herausgeschlagen, was offensichtlich von dem herunterreißen vom römischen Schild und die nachträgliche Anpassung für ein germanisches Schild spricht.

Einige Gräber wurden für die CT-Untersuchung (Abb. 17) an der Radiologischen Klinik der Palacký Universität in Olomütz ausgewählt.

Neben elbgermanischen Fibeln A. 77 (Abb. 18: 1), A. 79 (Droberjar, Vích 2011, obr. 5: 4), A. 145 (Droberjar, Vích 2011, obr. 5: 1), A. 155 (Abb. 18: 2), mit bandförmigem Bügel (Droberjar, Vích 2011, obr. 2: 2–3) und römischen Fibeln Jobst 13C (Droberjar, Vích 2011, obr. 5: 19), A. 84 (Abb. 18: 10–11), Jobst 4F (Droberjar, Vích 2011, obr. 5: 21), Emailfibeln Vaday III/11/1/1 – nach A. Vaday 2003 (Droberjar, Vích 2011, obr. 5: 20) sind auf der Fundstelle ostgermanische Fibeln vertreten A. 120 (Droberjar, Vích 2011, obr. 5: 16), Machajewski 4 (Droberjar, Vích 2011, obr. 5: 12) und Machajewski 5b (Abb. 18: 7). Zwischen ihnen dominieren Fragmente aus Silber A. 41 (Abb. 18: 3–4) und A. 38 (Abb. 18: 5). Es gelang auch eine neue Variante der Fibel vom Typ A. 132 (Abb. 18: 9; Droberjar 2012b) zu finden, als eine der Varianten der Übergangsformen der Almgrenschen V. Gruppe (Almgren 1923) zwischen den ostgermanischen Fibeln mit Kopfkamm und den elbgermanischen/ donauländischen Kniefibeln (Droberjar, Komoróczy, Rajtár 2015). Eine weitere Fibel von ostgermanischer Provenienz ist die Fibel (Abb. 18: 6), die durch ein Spiraldrähchen am Bügel verziert ist („brooch made of decoratively coiled wire“ nach Andrzejowski 1992).



Abb. 15. Jevičko. 1 – Grab Nr. 14, 2 – Grab Nr. 23 (Foto Verfasser).

Obr. 15. Jevičko. 1 – hrob č. 14, 2 – hrob č. 23 (foto autor).

Auf der Fundstelle ist ein hoher Anteil von Silbergegenständen (Fibeln, Armringe, Nadeln) und verschmolzenen Gegenständen (Droberjar 2014a) die ein 8–10 % Verhältnis zu weiteren Metallgegenständen aufweist. Der Silberarmring mit dreieckigem Abschluss hat Analogien

in bronzenen Vergleichstücken in der Wielbark Kultur (Droberjar 2014a, 139, obr. 5). Zwischen den Gürtelbeschlägen dominieren bronzene und eiserne Gürtelzungen. Interessant ist die Gegenwart der Bruchstücke von bronzenen Sporen, es wurden auch eiserne gefunden.

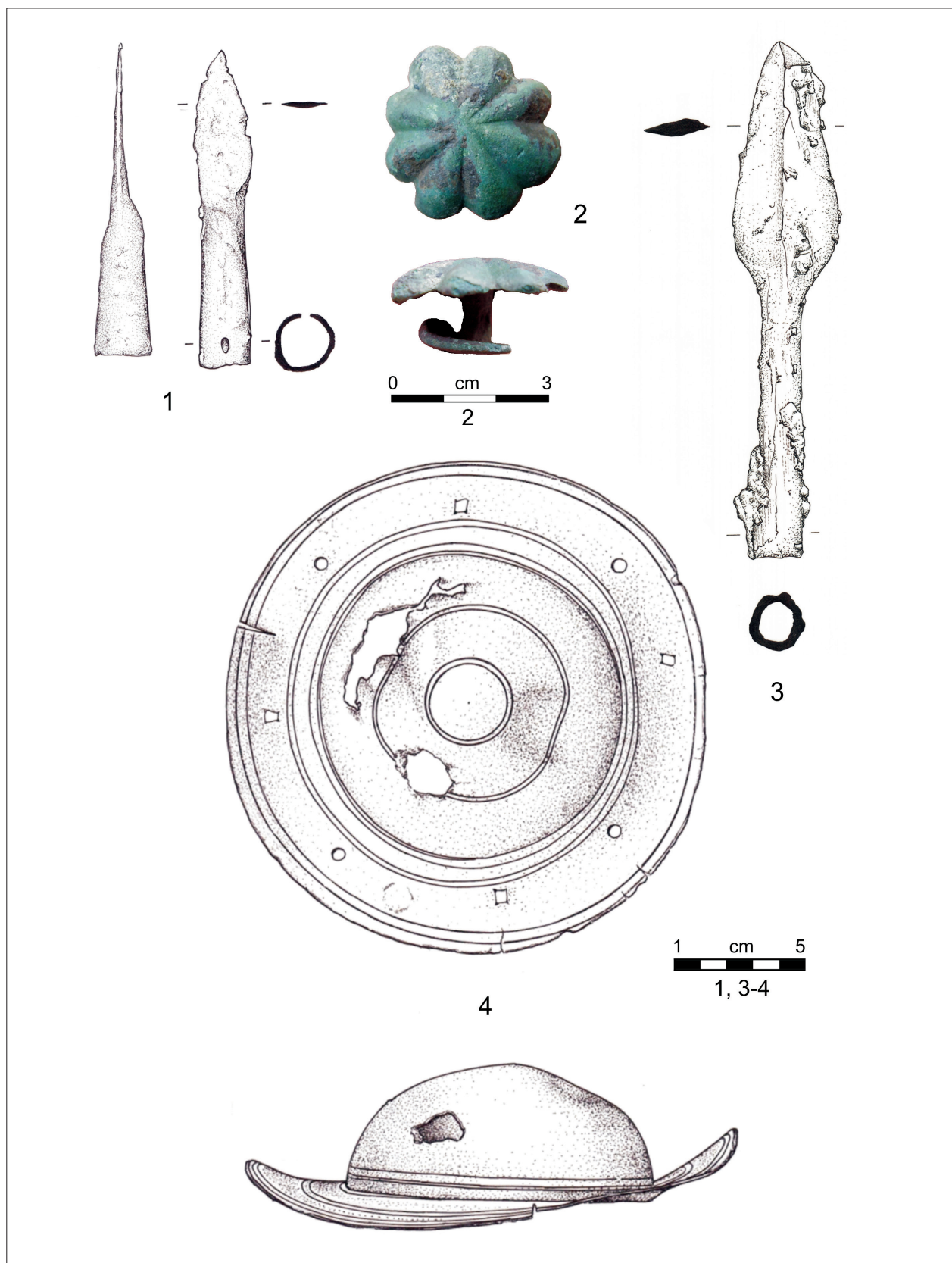


Abb. 16. Jevíčko. Römische (2, 4) und germanische (1, 3) Militaria. 1 – Grab Nr. 5, 2 – Einzelfund (Rosettenförmiger Beschlag/Balteusschließen? vom Typ Oldenstein 704 – nach J. Oldenstein 1976), 3 – Grab Nr. 9, 4 – Grab Nr. 1 (Schildbuckel vom Typ Zielsing R2). 1, 3, 4 – Zeichnung M. Fábiková, 2 – Foto Verfasser.

Obr. 16. Jevíčko. Římská (2, 4) a germánská (1, 3) militaria. 1 – hrob č. 5, 2 – ojedinělý nález (rosetovité kování/opaskové nákončí? Typu Oldenstein 704), 3 – hrob č. 9, 4 – hrob č. 1 (štitová puklice typu Zielsing R2). 1, 3, 4 – kresba M. Fábiková, 2 – foto autor.

Abb. 17. Jevíčko. CT-Aufnahme. Grab Nr. 7 (mit Fibel, Schnalle, Messer und andere Funde). Foto: Radiologische Klinik der Palacký Universität Olmütz.
Obr. 17. Jevíčko. CT-snímek. Hrob č. 7 (se sponou, přezkou, nožem a dalšími nálezy). Foto: Radiologická klinika Univerzity Palackého v Olomouci.

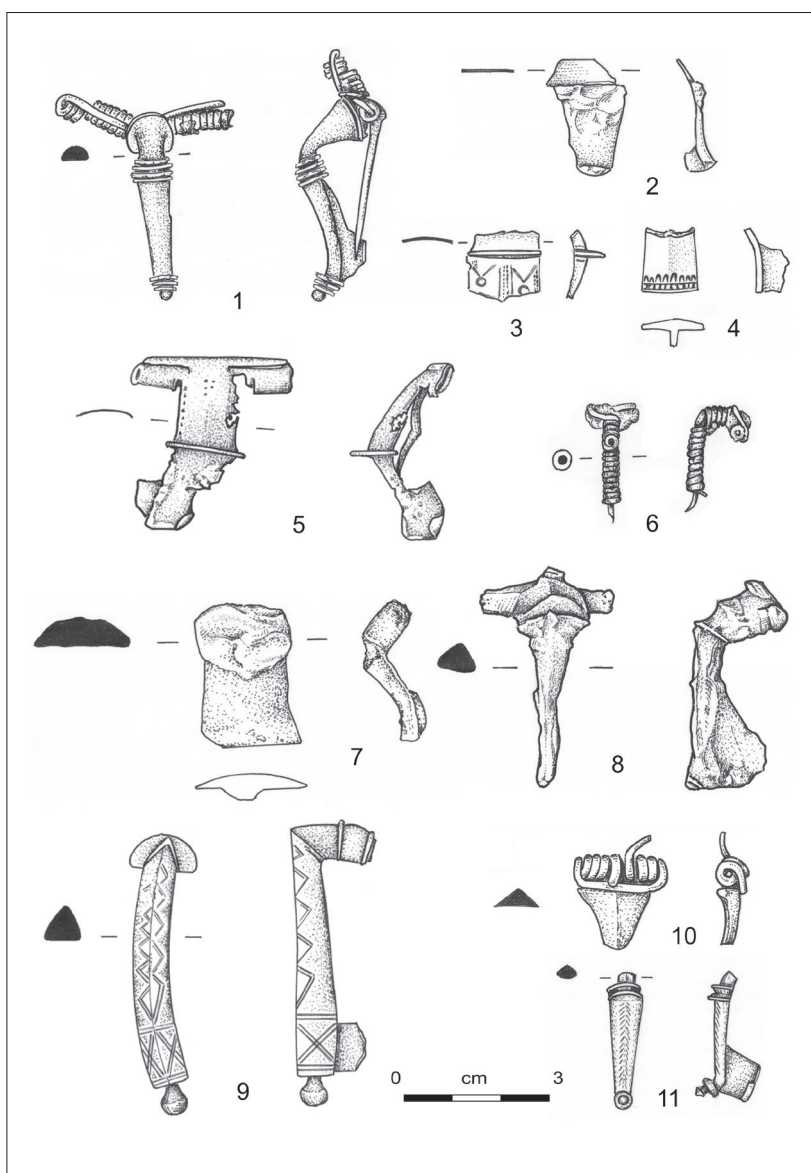


Abb. 18. Jevíčko. Fibeln aus dem 2. Jahrhundert. 1–2 elbgermanische Fibeln, 3–9 ostgermanische Fibeln, 10–11 römische Fibeln. 1 – A. 77, 2 – A. 155, 3 – A. 41, 4 – A. 41 I, 5 – A. 38, 6 – „brooch made of decoratively coiled wire”, 7 – Machajewski 5b = A. 126, 8 – A. 132, 9 – A. 132c, 10–11 – A. 84. 1–4, 6–11 Einzelfunde, 5 Grab Nr. 7 (Zeichnung M. Fábiková).
Obr. 18. Jevíčko. Spony ze 2. století. 1 – 2 labskogermánské spony, 3 – 9 východogermánské spony, 10 – 11 římské spony. 1 – A. 77, 2 – A. 155, 3 – A. 41, 4 – A. 41 I, 5 – A. 38, 6 – „brooch made of decoratively coiled wire”, 7 – Machajewski 5b = A. 126, 8 – A. 132, 9 – A. 132c, 10–11 – A. 84. 1–4, 6–11 ojedinelé nálezy, 5 hrob č. 7 (kresba M. Fábiková).

Der römische Import ist außer Fibeln am häufigsten durch Bruchstücke von Bronzegefäßen (gewellte Eimer, Sätze von Sieben und Kellen) vertreten (Droberjar, Vích 2011, 25–26, 27, 28, obr. 3–4).

Die Erforschung des Gräberfelds und die Oberflächenprospektion werden wir auch in den nächsten Jahren (mit den Uni-Studenten aus Böhmen und Polen) fortführen.

7. Schluss

Schon J. Tejral (1999a, 151, 153, 176, Abb. 11; 30: 1–3; 2003, 261, 262, Abb. 15) und K. Godłowski (1992, 23, 26–32; 1994a; 1994b) haben als erste auf die Bedeutung der böhmischen Funde für die Erforschung der Kontakte mit dem Gebiet Polens in der 2. Hälfte des 2. Jahrhunderts hingewiesen. Seit dieser Zeit und der Zeit seit der ersten großen „Markomannenkriege-Konferenz“ in Wien (Friesinger, Tejral, Stuppner eds. 1994) kamen viele neue Funde dazu. Aus diesen ist offenbar, das nicht nur Südmähren, aber auch Böhmen und das tschechisch-mährische Grenzgebiet eine wichtige Rolle in der Zeit der Markomannenkriege innehatten. Am Gräbergeld in Třebusice und nach einigen weiteren böhmischen Funden ist es möglich die Übergangsstufe B2/C1 erkennen (entsprechend der Kombination elbgermanischer, Przeworsk-, Wielbark- und römischer Funde in Gräbern). In Böhmen sind nicht nur fremde ostgermanische Gegenstände belegt, aber gleichzeitig auch ganze Gräber der Wielbark-Frauen (Semčice, Třebusice) und wahrscheinlich auch der Przeworsk-Krieger. Das elbgermanische Gräberfeld im böhmisch-mährischem Grenzgebiet in Jevíčko existierte kurze Zeit vor und wahrscheinlich auch während der Markomannenkriege und ist ein Zeugnis einer intensiven Durchdringung der Przeworsk- und Wielbark-Elemente (wahrscheinlich auch ihrer Einwohner) vom Norden nach Süden. Die Fundstelle Jevíčko und die ganze Malá Haná-Gebiet ist so einer der Korridore zwischen den Ostgermanen (*superiores barbari*) und den Donauprovinzen in der Zeit der Markomannenkriege. Die detaillierte Klärung der Bedeutung dieser Region wird Gegenstand der weiteren Forschung sein.

Anmerkungen

1 Semčice/Žerčice, Bez. Mlada Boleslav: Siedlung, Metalldetektor Fund aus dem Jahr 2008 (Sammlung MN/Mladá Boleslav).

2 Sokoleč, Bez. Nymburk: Siedlung, Metalldetektor Fund aus dem Jahr 2008 (Sammlung PJ/Kolín).

3 Tatce, Bez. Kolín: Siedlung, Metalldetektor Fund aus dem Jahr 2007 (Sammlung PK/Praha)

4 Tuklaty, Bez. Kolín: Siedlung, Metalldetektor Fund aus dem Jahr 2006 (Sammlung PK/Praha).

5 Tuklaty, Bez. Kolín: Siedlung, Metalldetektor Fund aus dem Jahr 2007 (Sammlung PK/Praha).

6 Tatce, Bez. Nymburk: Siedlung, Metalldetektor Fund aus dem Jahr 2007 (Sammlung PK/Praha).

7 Přerov nad Labem, Bez. Nymburk: Siedlung, Metalldetektor Fund aus den Jahren 2006–2007 (Sammlung PK/Praha).

8 Velké Chvalovice, Bez. Kolín: Siedlung, Metalldetektor Fund aus dem Jahr 2009 (Sammlung PJ/Kolín).

9 Velké Chvalovice, Bez. Kolín: Siedlung, Metalldetektor Fund aus dem Jahr 2010 (Sammlung PK/Praha).

10 Lochenice, Bez. Hradec Králové: Siedlung, Metalldetektor Fund aus dem Jahr 2010 (früher Sammlung MT/Hradec Králové, jetzt Muzeum východních Čech v Hradci Králové).

11 Třebešov, okr. Rychnov nad Kněžnou: Siedlung, Metalldetektor Fund aus dem Jahr 2011 (Muzeum a galerie Orlických hor, Rychnov nad Kněžnou).

Literaturverzeichnis

Almgren, O. 1923: *Studien über nordeuropäischen Fibelformen der ersten nachchristlichen Jahrhunderte mit Berücksichtigung der provinzialrömischen und südrussischen Formen.* Mannus-Bibliothek 32. Leipzig: Verlag von Curt Kabitzsch.

Andrzejowski, J. 1992: The Roman Period Brooches Made of Decoratively Coiled Wire. In: *Studia z archeologii ludów barbarzyńskich z wybrzeża Bałtyku i dorzecza Wisły.* Barbaricum 2. Warszawa: Instytut Archeologii Uniwersytetu Warszawskiego, 160–185.

Andrzejowski, J., Cieśliński, A. 2007: Germanie i Bałtowie u schyłku starożytności. Przyjazne związki czy wrogie sąsiedztwo? In: A. Bittner-Wróblewska (ed.): *Kultura bogaczewska w 20 lat później. Seminarium Bałtyjskie I.* Warszawa: Państwowe Muzeum Archeologiczne, 279–319.

Bálek, M., Droberjar, E., Šedo, O. 1994: Die römischen Feldlager in Mähren (1991–1992). *Památky archeologické* 85, 59–74.

Bálek, M., Šedo, O., 1998: Příspěvek k poznání krátkodobých táborů římské armády na Moravě. *Památky archeologické* 59, 159–184.

Biborski, M., Ilkjær, J. 2006: *Illerup Ådal 11–12. Die Schwerter.* Jutland Archaeological Society Publications XXV. Aarhus: Aarhus University Press.

Böhme, H. W. 1975: Archäologische Zeugnisse zur Geschichte der Markomannenkriege (166–180 n. Chr.). *Jahrbuch der Römisch-Germanischen Zentralmuseums Mainz* 22, 153–217.

Carnap-Bornheim, v. C. 1991: *Die Schwertriemenbügel aus dem Vimose (Fünen). Zur Typologie der Schwertriemenbügel der römischen Kaiserzeit im Barbarikum und in den römischen Provinzen.* Kleine Schriften aus dem Vorgeschichtlichen Seminar der Philipps-Universität Marburg 38. Marburg: Philipps-Universität.

Ćwir, M. 2007: *Metalowe wisiorki z terenu kultury przeworskiej w okresie rzymskim i wczesnej fazie okresu wędrówek ludów.* Praca magisterska (Handschrift). Instytut Archeologii, Uniwersytet Jagielloński. Kraków.

Dobesch, G. 1994: Zur Vorgeschichte der Markomannenkriege. In: H. Friesinger, J. Tejral, A. Stuppner (eds.): *Markomannenkriege – Ursachen und Wirkungen.* Spisy Archeologického ústavu AV ČR Brno 1. Brno: Archeologický ústav AV ČR, Brno, 17–21.

- Dobiáš, J. 1964:** *Dějiny československého území před vystoupením Slovanů*. Praha: Nakladatelství Československé akademie věd.
- Domański, G. 1992:** Die Frage des Zeithorizonts der Markomannenkriege in Barbaricum. In: K. Godłowski (ed.): *Probleme der relativen und absoluten Chronologie ab Latènezeit bis zum Frühmittelalter*. Kraków: Uniwersytet Jagielloński, Wydawnictwo i Drukarnia „Secesja“, 129–139.
- Droberjar, E. 1994:** Der Niederschlag der Markomannenkriege auf den kaiserzeitlichen Siedlungen in Südmähren und die Frage der Übergangsstufe B2/C1. In: H. Friesinger, J. Tejral, A. Stuppner (eds.): *Markomannenkriege – Ursachen und Wirkungen*. Spisy Archeologického ústavu AV ČR Brno 1. Brno: Archeologický ústav AV ČR, Brno, 179–201.
- Droberjar, E. 2005:** Pobaltský (wielbarský?) šperk ženského oděvu ze 2. poloviny 2. století v hrobě č. 718 (XXXV/42) z Třebusic (střední Čechy). In: *Europa Barbarica: ćwierć wieku archeologii w Masłomeczu*. Monumenta Studia Gothica IV. Lublin: Wydawnictwo Uniwersytetu Marii Curie-Skłodowskiej, 101–112.
- Droberjar, E. 2011a:** Einige Bemerkungen zur Körperbestattung bei den böhmischen Sueben in der älteren römischen Kaiserzeit. In: E. Droberjar (ed.): *Archeologie barbarů 2010: Hroby a pohřebiště Germanů mezi Labem a Dunajem*. Studia Archaeologica Suebica I. Olomouc: Univerzita Palackého v Olomouci, 13–22.
- Droberjar, E. 2011b:** On Certain Amulet Pendants in the Shape of Miniature Pots, Occurring between the Black Sea Region (Pontus Euxinus) and Scandinavia. In: I. Khrapunov, F.-A. Stylegar (eds.): *Inter Ambo Maria. Contacts between Scandinavia and the Crimea in the Roman Period*. Kristiansand – Simferopol: „Dolya“ Publishing House, 25–34.
- Droberjar, E. 2012a:** Římské kolínkovité spony v Čechách. *Archeologické výzkumy v jižních Čechách* 25, 119–131.
- Droberjar, E. 2012b:** Nová varianta spony typu Almgren 132 z Jevíčka. K přechodným formám Almgrenovy V. skupiny ve stupni B2/C1. In: G. Březinová, V. Varsik (eds.): *Archeológia na prahu histórie. K životnému jubileu Karola Pietu*. Archaeologica Slovaca Monographiae Communicationes XIV. Nitra: Archeologický ústav SAV, 235–245.
- Droberjar, E. 2014a:** Stříbro na žárovém pohřebišti z doby římské v Jevíčku. In: B. Komoróczy (ed.): *Archeologie barbarů 2011: Sociální diferenciace barbarských komunit ve světle nových hrobových, sídlištních a sběrových nálezů*. Spisy Archeologického ústavu AV ČR Brno 44. Brno: Archeologický ústav AV ČR, Brno, 133–148.
- Droberjar, E. 2014b:** Germáni v Jevíčku a na Malé Haně v době římské. *Historica Olomucensia* 36, Supplementum II, 53–73.
- Droberjar, E., im Druck a:** Römische Fibeln aus Gräbern und Siedlungen des 1. – 3. Jahrhunderts in Böhmen – eine Übersicht. In: H.-U. Voß (ed.): *Archäologie zwischen Römern und Barbaren*. Frankfurt am Main.
- Droberjar, E., im Druck b:** Die Funde der Wielbark-Kultur in Böhmen und Mähren. In: *Archeologia Barbarzyńców 2014: Barbari Superiores et Inferiores. Procesy integracji środkowoeuropejskiego Barbaricum*. Łódź.
- Droberjar, E., Kazdová, E. 1993:** Das Brandgräberfeld aus der römischen Kaiserzeit von Šitbořice in Mähren. I. Die Quellen. *Časopis Moravského muzea, vědy společenské* 78, 97–149.
- Droberjar, E., Komoróczy, B., Rajtár, J. im Druck:** Germánské kolínkovité spony ve středním Podunají. In: E. Droberjar, B. Komoróczy (eds.): *Římské a germánské spony ve střední Evropě (Archeologie barbarů 2012)*. Spisy Archeologického ústavu AV ČR Brno 53. Brno: Archeologický ústav AV ČR, Brno.
- Droberjar, E., Vích, D. 2011:** Nové žárové pohřebiště z doby římské v Jevíčku-Předměstí, okr. Svitavy. In: E. Droberjar (ed.): *Archeologie barbarů 2010: Hroby a pohřebiště Germánů mezi Labem a Dunajem*. Studia Archaeologica Suebica I. Olomouc: Univerzita Palackého v Olomouci, 23–38.
- Droberjar, E., Waldhauser, J. 2012:** Birituální hroby ze starší doby římské v Semčicích, okr. Mladá Boleslav. *Archeologie ve středních Čechách* 16, 893–905.
- Eggers, H. J. 1951:** *Der römische Import im freien Germanien. Atlas der Urgeschichte* 1. Hamburg: Hamburgisches Museum für Völkerkunde und Vorgeschichte.
- Elschek, K. 2013:** Ausgewählte römische Fibeltypen vom slowakischen Marchgebiet im Limesvorland von Carnuntum und ein neues germanisches Fürstengrab der „Lübsow-Gruppe“ von Zohor. In: G. Grabherr, B. Keinrath, Th. Schierl (eds.): *Verwandte in der Fremde. Fibeln und Bestandteile der Bekleidung als Mittel zur Rekonstruktion von interregionalem Austausch und zur Abgrenzung von Gruppen vom Ausgreifen Roms während des 1. Punischen Krieges bis zum Ende des Weströmischen Reiches*. IKARUS 8 (FIRE 1). Innsbruck: Universität Innsbruck, 178–199.
- Elschek, K. 2014a:** Nové žiarové hroby z 2. polovice 2. storočia zo Zohora na západnom Slovensku. In: V. Turčan (ed.): *Stĺp Marca Aurelia a stredné Podunajsko*. Zborník Slovenského národného múzea, Archeológia Supplementum 8. Bratislava: Slovenské národné múzeum – Archeologické múzeum, 107–140.
- Elschek, K. 2014b:** Záhorie v dobe rímskej. Nový germánsky kniežací hrob a žiarové pohrebiská na Záhorí. In: B. Komoróczy (ed.): *Sociální diferenciace barbarských komunit ve světle nových hrobových, sídlištních a sběrových nálezů (Archeologie barbarů 2011)*. Spisy Archeologického ústavu AV ČR Brno 44. Brno: Archeologický ústav AV ČR, Brno, 113–131.
- Elschek, K., Rajtár, J., Varsik, V. 2011:** Sepulkrálny objekt zo Zohora. In: E. Droberjar (ed.): *Archeologie barbarů 2010: Hroby a pohřebiště Germánů mezi Labem a Dunajem*. Studia Archaeologica Suebica I. Olomouc: Univerzita Palackého, 133–151.

- Fischer, Th. 2009:** Zerstörungshorizonte. Germanische Übergriffe und ihr archäologischer Niederschlag. In: S. Burmeister, H. Derks (red.): *2000 Jahre Varusschlacht. Konflikt*. Stuttgart: Konrad Theiss Verlag, 109–113.
- Friesinger, H., Tejral, J., Stuppner, A. (eds.) 1994:** *Markomannenkriege – Ursachen und Wirkungen*. Spisy Archeologického ústavu AV ČR Brno 1. Brno: Archeologický ústav AV ČR, Brno.
- Ginalski, J. 1991:** Ostrogi kabłakowe kultury przeworskiej. Klasyfikacja typologiczna. *Przegląd Archeologiczny* 38, 53–82.
- Godłowski, K. 1970:** *The Chronology of the Late Roman and Early Migration Periods in Central Europe*. Zeszyty Naukowe Uniwersytetu Jagiellońskiego 217, Prace Archeologiczne 11. Kraków: Uniwersytet Jagielloński.
- Godłowski, K. 1984:** „Superiores barbari“ und die Markomannenkriege im Lichte archäologischer Quellen. *Slovenská archeológia* 32, 327–350.
- Godłowski, K. 1985:** Der römische Handel in der Germania libera aufgrund der archäologischen Quellen. In: *Untersuchungen zu Handel und Verkehr der vor- und frühgeschichtlichen Zeit in Mittel- und Nordeuropa, Teil 1*. Abhandlungen der Akademie der Wissenschaften in Göttingen, Philologisch-Historische Klasse, Dritte Folge Nr. 143. Göttingen: Vandenhoeck & Ruprecht, 337–366.
- Godłowski, K. 1992:** Die Chronologie der jüngeren und späten Kaiserzeit in den Gebieten südlich der Sudeten und Karpaten. In: K. Godłowski et al. (red.): *Probleme der relativen und absoluten Chronologie ab Latènezeit bis zum Frühmittelalter*. Kraków: Uniwersytet Jagielloński, Wydawnictwo i Drukarnia „Secesja“, 23–54.
- Godłowski, K. 1994a:** Die Synchronisierung der Chronologie des germanischen Fundstoffes zur Zeit der Markomannenkriege. In: H. Friesinger, J. Tejral, A. Stuppner (eds.): *Markomannenkriege – Ursachen und Wirkungen*. Spisy Archeologického ústavu AV ČR 1. Brno: Archeologický ústav AV ČR, Brno, 115–128.
- Godłowski, K. 1994b:** Die Chronologie der germanischen Waffengräber in der jüngeren und späten Kaiserzeit. In: C. v. Carnap-Bornheim (ed.): *Beiträge zu römischer und barbarischer Bewaffnung in den ersten vier nachchristlichen Jahrhunderten*. Veröffentlichungen des Vorgeschichtlichen Seminars Marburg 8. Lublin, Marburg: Philipps-Universität, 169–178.
- Iván, R., Knoll, M., Ölvecký, R., Rajtár, J. 2013:** Germánske žiarové pohrebisko v Sekuliach. K využitiu interdisciplinárnych metód pri výskume a záchrane archeologických nálezov. In: V. Dvonka (ed.): *Interdisciplinarita vo vedeckom výskume pri rozvoji ochrany kultúrneho dedičstva. Zborník príspevkov z konferencie CSTI 2013 – Conservation Science, Technology and Industry*. Bratislava: Slovenská technická univerzita v Bratislave a Slovenské Národné múzeum, 276–281.
- Jahn, M. 1916:** *Die Bewaffnung der Germanen in der älteren römischen Kaiserzeit*. Mannus Bibliothek 16. Leipzig: Verlag von Curt Kabitzsch.
- Jahn, M. 1921:** *Der Reitersporn, seine Entstehung und früheste Entwicklung*. Mannus Bibliothek 21. Leipzig: Verlag von Curt Kabitzsch.
- Jilek, J. 2009:** Doklady kontaktů mezi polabskými Germány, przeworskou a wielbarskou kulturou ve východních Čechách. In: M. Karwowski, E. Droberjar (eds.): *Archeologia Barbarzyńców 2008: powiązania i kontakty w świecie barbarzyńskim*. Collectio Archaeologica Ressoviensis 13. Rzeszów: Institut Archeologii Uniwersytetu Rzeszowskiego, 249–283.
- Kaczanowski, P. 1987:** *Drochlin. Ciałopalne cmentarzysko kultury przeworskiej z okresu wpływów rzymskich*. Zeszyty Naukowe Uniwersytetu Jagiellońskiego 828, Prace Archeologiczne 40. Kraków: Uniwersytet Jagielloński.
- Kaczanowski, P. 1992:** *Importy broni rzymskiej na obszarze europejskiego Barbaricum*. Rozprawy Habilitacyjne 244. Kraków: Uniwersytet Jagielloński.
- Kehne, P., Tejral, J. 2001a:** Markomannen. In: J. Hoops (Hrsg.): *Reallexikon der Germanischen Altertumskunde* 19. Berlin, New York: Walter de Gruyter, 290–308.
- Kehne, P., Tejral, J. 2001b:** Markomannenkriege. In: J. Hoops (Hrsg.): *Reallexikon der Germanischen Altertumskunde* 19. Berlin, New York: Walter de Gruyter, 308–321.
- Kokowski, A. 2004:** Kultura przeworska – zarys dziejów. In: J. Andrezejowski et al. (red.): *Wandalowie. Strażnicy bursztynowego szlaku*. Lublin, Warszawa: Wydawnictwo Uniwersytetu Marii Curie-Skłodowskiej, 25–85.
- Kolník, T. 1971:** Prehľad a stav bádania o dobe rímskej a s'ahovania národov. *Slovenská archeológia* 19, 499–558.
- Kolník, T. 1994:** Markomannenkriege und die Chronologie der römischen Kaiserzeit. In: H. Friesinger, J. Tejral, A. Stuppner (eds.): *Markomannenkriege – Ursachen und Wirkungen*. Spisy Archeologického ústavu AV ČR Brno 1. Brno: Archeologický ústav AV ČR, Brno, 233–238.
- Komoróczy, B. 2008:** Hradisko (Burgstall) u Mušova ve světle výzkumů v letech 1994–2007. In: E. Droberjar, B. Komoróczy, D. Vachútová (eds.): *Barbarská sídliště. Chronologické, ekonomické a historické aspekty jejich vývoje ve světle nových archeologických výzkumů (Archeologie barbarů 2007)*. Spisy Archeologického ústavu AV ČR Brno 37. Brno: Archeologický ústav AV ČR, Brno, 391–438.
- Komoróczy, B. 2009a:** Marcomannia. Der Militärschlag gegen die Markomannen und Quaden – ein archäologischer Survey. In: S. Burmeister, H. Derks (red.): *2000 Jahre Varusschlacht - Konflikt*. Stuttgart: Konrad Theiss Verlag, 114–125.
- Komoróczy, B. 2009b:** Římské fortifikace na barbarském území ve středním Podunají v období markomanských válek. In: M. Svoboda (ed.): *Hranice na ji-*

- žní Moravě a její obrana od doby římské. *Mikulovská symposia* 30, 51–82.
- Komoróczy, B., Vlach, M. 2011:** Types of Architecture of the Germanic Population and the Roman Army on the Territory North of the Middle Danube during the Marcomannic wars. *Histria Antiqua* 20, 391–403.
- Komoróczy, B., Lukáš, M., Růžicková, P., Šterc, J., Vlach, M. 2010:** *Po stopách římských legií v kraji pod Pálavou*. Pasohlávky: Obec Pasohlávky.
- Komoróczy, B., Vlach, M., Hüssen, C.-M., Lisá, L., Lendáková, Z., Groh, S. 2014:** **Projekt interdisciplinárního výzkumu římských krátkodobých táborů ve středním Podunají.** In: B. Komoróczy (ed.): *Archeologie barbarů 2011: Sociální diferenciacie barbarských komunit ve světle nových hrobových, sídlištních a sběrových nálezů*. Spisy Archeologického ústavu AV ČR Brno 44. Brno: Archeologický ústav AV ČR, Brno, 341–367.
- Kos, P. 2014:** Römerzeitliches Gräberfeld in Modřice. In: B. Komoróczy (ed.): *Archeologie barbarů 2011: Sociální diferenciacie barbarských komunit ve světle nových hrobových, sídlištních a sběrových nálezů*. Spisy Archeologického ústavu AV ČR Brno 44. Brno: Archeologický ústav AV ČR, Brno, 157–167.
- Kytlicová, O. 1970:** Pohřebiště z doby římské v Lužici nad Vltavou (o. Mělník). *Památky archeologické* 61, 291–393.
- Madyda-Legutko, R. 1986:** *Die Gürtelschnallen der römischen Kaiserzeit und der frühen Völkerwanderungszeit im mitteleuropäischen Barbaricum*. BAR International Series 360. Oxford: B.A.R.
- Madyda-Legutko, R. 1991:** Importe von metallenen Gürtelteilen des römischen Heeres im mitteleuropäischen Barbaricum. *Archeologia (Warszawa)* 42, 85–115.
- Maćczyńska, M. 2003:** *Przeworsk-Kultur. Jüngere und späte Römische Kaiserzeit*. In: J. Hoops (Hrsg.): *Reallexikon der Germanischen Altertumskunde* 23, Berlin, New York: Walter de Gruyter, 553–567.
- Maćczyńska, M. 2006:** Uwagi o niektórych typach zapinek II grupy, serii wschodniej Oscara Almgrena, *Wiadomości Archeologiczne* 58, 159–184.
- Maćczyńska, M. 2009:** Der frühvölkerwanderungszeitliche Hortfund aus Łubiana, Kreis Kościerzyna (Pommern). *Bericht der Römisch-Germanische Kommission* 90, 7–483.
- Machajewski, H. 1998:** Die Fibeln der Gruppe V, Serie 8, im östlichen Teil Mitteleuropas. In: J. Kunow (Hrsg.): *100 Jahre Fibelformen nach Oscar Almgren*. Forschungen zur Archäologie im Land Brandenburg 5. Wünsdorf: Verlag Brandenburgisches Landesmuseum für Ur- und Frühgeschichte, 187–196.
- Miks, Ch. 2007:** *Studien zur römischen Schwertbewaffnung in der Kaiserzeit*. Kölner Studien zur Archäologie der Römischen Provinzen 8. Rahden/Westf.: Verlag Marie Leidorf.
- Mikulková, B. 2014:** Nástin struktury germánského žárového pohřebiště v Modřicích. In: B. Komoróczy (ed.): *Archeologie barbarů 2011: Sociální diferenciacie barbarských komunit ve světle nových hrobových, sídlištních a sběrových nálezů*. Spisy Archeologického ústavu AV ČR Brno 44. Brno: Archeologický ústav AV ČR, Brno, 169–180.
- Motyková, K. 2006:** *Třebusice*. In: J. Hoops (Hrsg.): *Reallexikon der Germanischen Altertumskunde* 31. Berlin, New York: Walter de Gruyter, 150–152.
- Motyková-Šneidrová, K. 1967:** *Weiterentwicklung und Ausklang der älteren römischen Kaiserzeit in Böhmen*. Fontes Archaeologici Pragenses 11. Praha: Museum Nationale Pragae.
- Motyková, K., Droberjar, E., im Druck:** *Třebusice. Žárové pohřebiště z doby římské v Čechách*. Praha.
- Nabbefeld, A. 2008:** *Römische Schilde. Studien zu Funden und bildlichen Überlieferungen vom Ende der Republik bis in die späte Kaiserzeit*. Kölner Studien zur Archäologie der Römischen Provinzen 10. Rahden/Westf.: Verlag Marie Leidorf.
- Natuniewicz-Sekula, M., Okulicz-Kozaryn, J. 2011:** *Weklice. A Cemetery of the Wielbark Culture on the Eastern Margin of Vistula Delta (Excavations 1984–2004)*. Monumenta Archaeologica Barbarica XVII. Warszawa: Fundacja Monumenta Archaeologica Barbarica.
- Oldenstein, J. 1976:** Zur Ausrüstung römischer Auxiliareinheiten. Studien zu Beschlägen und Zierat an der Ausrüstung der römischen Auxiliareinheiten des obergermanisch-raetischen Limesgebiet aus dem zweiten und dritten Jahrhundert n. Chr. *Bericht der Römisch-Germanischen Kommission* 57, 49–284.
- Olędzki, M. 1992:** Die Fibeln vom Typ Almgren 43 als Zeugnisse für die Anwesenheit eingewanderter Viktovalen im mittleren Donauraum. *Praehistorische Zeitschrift* 67, 90–111.
- Olędzki, M. 1995:** Typologie, Chronologie und Verbreitung der ostgermanischen Varianten der Rollenkappenfibeln. *Praehistorische Zeitschrift* 70, 228–247.
- Olędzki, M. 2004:** The Wielbark and Przeworsk Cultures at the Turn of the Early and Late Roman Periods. The dynamics of settlement and cultural changes in the light of chronology. In: H. Friesinger, A. Stuppner (eds.): *Zentrum und Peripherie – Gesellschaftliche Phänomene in der Frühgeschichte*. Mitteilungen der Prähistorischen Kommission 57. Wien: Verlag der Österreichischen Akademie der Wissenschaften, 279–290.
- Olędzki, M. 2007:** Zagadnienie wydzielenia „okresu środkoworzymskiego“ na obszarach między Bałtykiem a środkowym Dunajem. In: M. Fudziński, H. Paner (eds.): *Nowe materiały i interpretacje. Stan dyskusji na temat kultury wielbarskiej*. Gdańsk: Muzeum Archeologiczne w Gdańsku, 699–719.
- Olędzki, M. 2008:** *Czas przemian. Barbaricum między Bałtykiem a środkowym Dunajem w dobie wojen markomańskich*. Rozprawy Habilitacyjne Uniwersytetu Łódzkiego. Łódź: Wydawnictwo Uniwersytetu Łódzkiego.
- Olędzki, M. 2011:** *Wojny markomańskie 162–185 n. e.* Warszawa: Bellona.

- Peška, J., Tejral, J. (eds.) 2002:** *Das germanische Königsgrab von Mušov in Mähren*. Römisch-Germanisches Zentralmuseum Monographien, Band 55/1–3. Mainz: Römisch-Germanisches Zentralmuseum.
- Raddatz, K. 1957:** *Der Thorsberger Moorfund. Gürtelteile und Körperschmuck*. Offa-Bücher 13. Neumünster: Karl Wachholtz Verlag.
- Rajtár, J. 2002:** Zur Verbreitung der Fibeln Almgren 43 im Mitteldonauegebiet. In: K. Kuzmová, K. Pieta, J. Rajtár (eds.): *Zwischen Rom und dem Barbaricum. Festschrift für Titus Kolník zum 70. Geburtstag*. Archaeologica Slovaca Monographiae Communicationes V. Nitra: Archeologický ústav SAV, 355–364.
- Rajtár, J. 2014:** Stl'p Marca Aurelia a archeologické doklady o rímskych výpravách proti Kvádom. In: V. Turčan (ed.): *Stl'p Marca Aurelia a stredné Podunajsko*. Zborník Slovenského národného múzea, Archeológia Supplementum 8. Bratislava: Slovenské národné múzeum, 107–140.
- Sakař, V. 1970:** *Roman Imports in Bohemia*. Fontes Archaeologici Pragenses 14. Praha: Museum Nationale Pragae.
- Sakař, V. 1980:** K archeologickým dokladům vztahů mezi římskou říší a obyvateli Čech v druhé polovině 2. stol. a v mladší době římské. *Časopis Národního muzea, řada historická* 149, 1–9.
- Schuster, J. 2005:** Die Beziehungen der Gebiete Ostbrandenburgs zur Wielbark- und Przeworsk-Kultur im späten 2. und beginnenden 3. Jh. n. Chr. Mit einer formenkundlichen Untersuchung der späten Rollenkappenfibeln A II, 41. *Veröffentlichungen zur Brandenburgischen Landesarchäologie* 36/37, 89–161.
- Schuster, J. 2006:** O późnych zapinkach kapturkowych (A II 41). *Wiadomości Archeologiczne* 58, 101–120.
- Schuster, J. 2007:** Wpływy wielbarskie na zachód od Odry. In: M. Fudziński, H. Paner (eds.): *Nowe materiały i interpretacje. Stan dyskusji na temat kultury wielbarskiej*. Gdańsk: Muzeum Archeologiczne w Gdańsku, 433–456.
- Skorupka, T. 2004:** *Biżuteria Gotów. Ozdoby i części stroju*. Poznań: Muzeum Archeologiczne w Poznaniu.
- Strobel, K. 2001:** Die „Markomannenkriege“ und die neuen Provinzen Marc Aurels: Ein Modellfall für die Verflechtung von Innen- und Außenpolitik des Römischen Reiches. In: F. W. Leitner (ed.): *Carinthia Romana und die Römische Welt. Festschrift für Gernot Piccottini zum 60. Geburtstag*. Aus Forschung und Kunst 34. Klagenfurt: Verlag des Geschichtsvereines für Kärnten, 103–124.
- Stuppner, A. 2006:** Die germanische Besiedlung im nördlichen Niederösterreich bis zu den Markomannenkriegen. In: F. Humer (ed.): *Legionsadler und Druidenstab. Vom Legionslager zur Donaumetropole. Textband*. Horn: Archäologisches Museum Carnuntinum, 208–217.
- Šedo, O. 2001:** Poznávání krátkodobých táborů římské armády v barbariku na sever od středního Dunaje. *Sborník prací Filozofické fakulty brněnské univerzity, Studia archaeologica Brunensia* M 6, 93–106.
- Šedo, O., im Druck:** Gegenstände barbarischer Provenienz aus dem Graben Mušov-Neurissen IV. *Přehled výzkumů* 56(2).
- Tejral, J. 1971:** Příspěvek k datování moravských hrobových nálezů ze sklonku starší a z počátku mladší doby římské. *Slovenská archeológia* 19, 27–93.
- Tejral, J. 1983:** Mähren und die Markomannenkriege. *Slovenská archeológia* 31, 85–120.
- Tejral, J. 1992:** Die Probleme der römisch-germanischen Beziehungen unter Berücksichtigung der neuen Forschungsergebnisse im niederösterreichisch-südmährischen Thayaflußgebiet. *Bericht der Römisch-Germanischen Kommission* 73, 377–468.
- Tejral, J. 1994:** Die archäologischen Zeugnisse der Markomannenkriege in Mähren – Probleme der Chronologie und historischen Interpretation. In: H. Friesinger, J. Tejral, A. Stuppner (eds.): *Markomannenkriege – Ursachen und Wirkungen*. Spisy Archeologického ústavu AV ČR Brno 1. Brno: Archeologický ústav AV ČR, Brno, 299–324.
- Tejral, J. 1999a:** Die Völkerwanderungen des 2. und 3. Jh.s und ihr Niederschlag im archäologischen Befund des Mitteldonaupraumes. In: J. Tejral (ed.): *Das mitteleuropäische Barbaricum und die Krise des römischen Weltreiches im 3. Jahrhundert*. Spisy Archeologického ústavu AV ČR Brno 1. Brno: Archeologický ústav AV ČR, Brno, 137–213.
- Tejral, J. 1999b:** Zum Stand der archäologischen Forschung über den römischen militärischen Eingriff in Gebieten nördlich der Donau. *Přehled výzkumů* 39 (1995–1996), 81–164.
- Tejral, J. 2003:** Zur Frage der germanisch-sarmatischen kulturellen Beziehungen an der Wende von der älteren zur jüngeren Kaiserzeit. In: C. von Carnap-Bornheim (ed.): *Kontakt – Kooperation – Konflikt. Germanen und Sarmaten zwischen dem 1. und dem 4. Jahrhundert nach Christus*. Neumünster: Wachholtz Verlag, 239–274.
- Tejral, J. 2004:** Mušov und Czarnowko. Bemerkungen zu weiträumigen Verbindungen zwischen germanischen Herrschaftszentren. In: H. Friesinger, A. Stuppner (eds.): *Zentrum und Peripherie – Gesellschaftliche Phänomene in der Frühgeschichte*. Mitteilungen der Prähistorischen Kommission 57. Wien: Verlag der Österreichischen Akademie der Wissenschaften, 327–387.
- Tejral, J. 2006:** Die germanische Gießereiwerkstatt in Pasohlávky (Bez. Břeclav). Ein Beitrag zur Frage der Fernhandels- und Kulturbeziehungen nach den Markomannenkriegen. *Památky archeologické* 97, 133–170.
- Tejral, J. 2008:** Die Marchstraße – Stand der archäologischen Forschungen. In: J.-S. Kühlborn (ed.): *Rom auf dem Weg nach Germanien: Geostrategie, Vormarschstrassen und Logistik*. Bodenaltertümer Westfalens 45. Mainz: Verlag Philipp von Zabern, 69–101.
- Tejral, J. 2011:** Die nachträglichen germanischen Siedlungsaktivitäten am Burgstall bei Mušov. Versuch einer Interpretation. *Přehled výzkumů* 52(2), 39–73.

- Tejral, J. 2014:** Reevaluated but still enigmatic – the Roman site at »Burgstall« (okr. Brno-venkov/CZ). In: *Römisch-Germanisches Zentralmuseum* (Hrsg.): *Honesta missione. Festschrift für Barbara Pferdehirt*. Monographien des Römisch-Germanischen Zentralmuseums 100. Mainz: Römisch-Germanisches Zentralmuseum, 221–248.
- Tejral, J. 2015:** Die Zeit danach. Bemerkungen zum archäologischen Erscheinungsbild des norddanubischen Raumes nach den Markomannenkriegen. In: P. Heinrich, Ch. Miks, J. Obmann, M. Wieland (eds.): *NON SOLUM ... SED ETIAM. Festschrift für Thomas Fischer zum 65. Geburtstag*. Rahden/Westf.: Verlag Marie Leidorf, 431–448.
- Vaday, A. 2003:** Cloisonné brooches in the Sarmatian barbaricum in the Carpathian basin. *Acta Archaeologica Academiae Scientiarum Hungaricae* 54, 315–421.
- Valentová, J., Šemberová, R. 2007:** Nález spony typu Almgren 43 na sídlišti v Chotusicích a osídlení dolního Podoubraví v době římské. *Archeologické rozhledy* 59, 779–792.
- Vích, D. 2014:** Spony z doby římské ze severní části Boskovické brázdy. *Archeologické rozhledy* 66, 704–730.
- Vlach, M. 2010:** *Žárové pohřebiště v Šitbořicích a přílehlý region v době římské*. Magisterarbeit (Handschrift). Masaryk Universität. Brno.
- Wielowiejski, J. 1970:** *Kontakty Noricum i Panonii z ludami północnymi*. Wrocław, Warszawa, Kraków: Wydawnictwo Polskiej Akademii Nauk.
- Wołagiewicz, R. 1981:** Kultury oksywska i wielbarska. 3: Systematika kulturowa. In: J. Wielowiejski (ed.): *Prehistorie ziem Polskich, tom V. Późny okres lateński i okres rzymski*. Wrocław, Warszawa, Kraków, Gdańsk: Ossolineum, 138–165.
- Zieling, N. 1989:** *Studien zu germanischen Schilden der Spätlatène und der römischen Kaiserzeit im freien Germanien*. BAR International Series 505. Oxford: B.A.R.

Resumé

Příspěvek se zabývá novými hrobovými a sídlištními nálezy z Čech a Moravy z průběhu 2. poloviny 2. století a zejména důležitými hrobovými celky a kovovými ar-

tefakty (hlavně sponami) z Třebusic (Středočeský kraj) a Jevíčka (území historické Moravy, dnes Pardubický kraj). Autor se věnuje vypracování podrobnější chronologie náleзовých souborů před, během a těsně po markomanských válkách (B2b, B2/C1 a C1a). Podařilo se zjistit, že na teritorium Markomanů migrují v této době *superiores barbari*, tj. nositelé przeworské a částečně také wielbarské kultury. Obdobnou situaci s nálezy przeworské a wielbarské kultury lze na území Markomanů sledovat i v dalších regionech, které můžeme členit do osmi hlavních oblastí (severozápadní, střední a východní Čechy, Malá Haná, střední a jižní Morava, Záhorie a severní část Dolního Rakouska).

Za poslední roky přibýlo mnoho nových nálezů, které přispívají k poznání kontaktů mezi Markomany, Germány žijícími na území Polska (*superiores barbari*) a římskými provinciemi. Z nich je zřejmé, že nejen jižní Morava a střední Podunají, ale rovněž Čechy a českomoravské pomezí měly důležitou úlohu v době markomanských válek. V Čechách jsou dolezeny nejen cizí východogermánské předměty, ale rovněž i celé hroby wielbarských žen (Semčice, Třebusice) a pravděpodobně také przeworských bojovníků. Labskogermánské pohřebiště na českomoravském pomezí v Jevíčku existovalo patrně krátkou dobu před a zřejmě i během markomanských válek a je svědectvím intenzivního průniku przeworských a wielbarských elementů (zřejmě i jejich obyvatel) ze severu na jih. Lokalita Jevíčko a celý region Malé Hané byl tak jedním z koridorů mezi východními Germány a podunajskými provinciemi v době kolem markomanských válek. Detailní objasnění významu tohoto regionu bude předmětem dalšího výzkumu.

Kontakt

Eduard Droberjar

Katedra archeologie Filozofické fakulty
Univerzity Hradec Králové
Rokitanského 62
CZ-500 03 Hradec Králové
droberjar@seznam.cz