

Summary

Lednice (Lednice na Moravě cadastre, Břeclav District), Na Zahradách Street. Five sunken features from the Late Bronze Age were discovered during construction of a house.

Kristína Piačková, František Trampota

Lesnice (okr. Šumperk)

Zahrada domu č. p. 178, parc. č. 163/15.

Mladší-pozdní doba bronzová (?), kultura lužických popelnicových polí (?). Rovinné sídliště (?). Náhodný nález.

Uložení nálezů: Vlastivědné muzeum Šumperk, příř. č. 1/2019.

Lokalizace: WGS-84 – 49.8828586N, 16.9373131E.

Při výkopech zahradního jezírka na zahradě domu č. p. 178 v Lesnici (parc. č. 163/15, mezi tímto domem a Vitošovským náhonem) našel p. Marek Vacula v r. 2016 menší soubor fragmentů keramiky. Stáří nálezů však nebylo rozpoznáno a keramika se dostala do muzea až posléze, na začátku r. 2019, prostřednictvím osoby p. A. Vašíčka. Z těchto důvodů již nemohl být výkop archeologicky zdokumentován, neboť jezírko bylo mezitím dokončeno. Podařilo se pouze získat informaci, že k nálezům došlo v jílovité zemině, v hloubce cca 120 cm.

Jedná se celkem o 12 nezdobených fragmentů většinou z výdutě větší hrubší tvarově neurčitelné nádoby či nádob, pouze v jednom případě se zachoval jednoduchý oblý okraj a na jednom zlomku lze pozorovat náběh na páskové ucho. Keramický materiál je zrnitý, tmavě šedé barvy, zatímco povrch má z obou stran barvu hnědou. Na základě materiálu snad lze keramiku zařadit ke kultuře lužických popelnicových polí a nález tak představuje informaci o dosud neznámé lokalitě z mladšího pravěku v západní části katastru obce Lesnice.

Místo nálezů se nachází v údolí Moravy na východním okraji města Zábřeh (geomorfologicky Mohelnická brázda) v nadmořské výšce zhruba 270 m n. m., cca 150 m jižně od soutoku potoka Loučka s Vitošovským náhonem. Východněji se již zvedají kopce Trlína (524 m n. m.) a Markovice (475 m n. m.). Nejbližší soudobou lokalitu představuje starý nález ojedinelého hrobu z mladší doby bronzové na sousedním katastru obce Leštiny v trati „Za příkopy“ (Nekvasil 1963, 37, Tab. 5) a ojedinelý detektorářský nález torza bronzové sekerky z téhož období na severním zalesněném svahu výše zmiňovaného kopce Trliny (nepublikováno, sbírky VM Šumperk). Pro úplnost lze uvést, že asi 600 m severovýchodním směrem od místa výkopu zlomků keramiky byla při povrchovém sběru nalezena štípaná industrie (jedna čepelka), jen rámcově datovaná do průběhu neolitu až eneolitu (Halama, Kašpárek 2007).

Literatura

Halama, J., Kašpárek, P. 2007: Lesnice (okr. Šumperk). *Přehled výzkumů* 48, 345–346.

Nekvasil, J. 1963: *Pravěk Mohelnicka*. Mohelnice: Vlastivědné muzeum.

Zusammenfassung

Lesnice (Bez. Šumperk). Jung- und spätbronzezeitliche Siedlung? (Lausitzer Urnenfelderkultur?). Die Baugrube – Keramikfunde. Museum Šumperk, Zuwachs. Nr. 1/2019.

Jakub Halama

Lešná (k. ú. Lhotka nad Bečvou, okr. Vsetín)

„Vaček“.

Kultura lužických popelnicových polí. Sídliště. Záchranný výzkum.

Lokalizace: body GPS na střed 49°30'15.727"N, 17°56'19.075"E.

V dubnu 2019 proběhl krátký záchranný výzkum v trati „Vaček“ na k. ú. Lhotka nad Bečvou. Na severozápadním okraji plochy, která byla skrývaná kvůli výstavbě průmyslové haly, byl zachycen okraj sídliště. Na ploše bylo dokumentováno 7 objektů. Kromě 2 kulových jamek, hliníku a neidentifikovatelných sídlištních objektů je nejdůležitějším objektem nález destruované kupolovité pece. Sídliště je možné zařadit do kultury lužických popelnicových polí.

Co se týče movitých nálezů, kromě výrazně přepálené maza-nice (která byla nacházena ve velkém množství v prostoru pece a ve dvou nejbližších objektech) a přibližně tří desítek keramických fragmentů nebyly na lokalitě nalezeny žádné další artefakty. Negativní byl i detektorový průzkum.

Sídliště očividně pokračuje mimo skrytou plochu, a to směrem na severozápad až severovýchod. Lineární výkop pro sítě situovaný na východním až severovýchodním okraji však další archeologické situace nepřinesl.

Jde o první archeologicky zkoumané pravěké nížinné sídliště na území Valašska (vyjma Kelečska, kde byl obdobný nález učiněn naposledy v meziválečném období). Během roku 2020 bude probíhat v této oblasti výrazná stavební činnost, proto je možné očekávat další nálezy.

Literatura

Neuveдено.

Zusammenfassung

Lešná (Kat. Lhotka nad Bečvou, Bez. Vsetín), „Vaček“. Späte Bronzezeit, Lausitzer Urnenfelderkultur. Siedlung. Rettungsgrabung.

Samuel Španihel

Mikulov (k. ú. Mikulov na Moravě, okr. Břeclav)

„U Silnice“.

Mladší doba bronzová. Ojedinelý nález. Povrchový průzkum.

Uložení: soukromá sbírka.

Během detektorového průzkumu byl nedaleko Mikulova nalezen bronzový hrot. Místo nálezů se nachází na východním okraji polní trati „U Silnice“, tedy cca 2500 m ZJZ od centra města, nedaleko křižovatky polních cest. Odečtem z mapy lze určit souřadnice 48.7988964N, 16.6051431E. Okolí místa představuje nepatrně zvlněný terén s nadmořskou výškou 203 m. Nálezce uvedl, že hrot ležel v hloubce 20 cm.

Jedná se o hrot kopí nebo oštěpu. List je stupňovitě profilovaný (obr. 8). Povrch kryje lesklá, tmavě zelená patina, která je především při hrotu narušena četnou bodovou korozií. V místě odlomení je znatelné lůžko tuleje. Délka 60 mm, šířka 19 mm. Typologické a chronologické postavení nalezeného předmětu je pro fragmentárnost nejasné. Jediným zřetelným znakem je stupňovitá profilace listu. List se rozšiřuje jen zvolna. Lze tedy předpokládat maximální šířku listu v jeho spodní části. Tulej pak zasahuje do horní části nástroje. Dle rozboru moravských nálezů se v tomto případě kloníme k typu s profilovaným listem (pravděpodobně hruškovité modelace) a hladkou tulejí. Profilované

tvary náleží k nejčastějším typům zaznamenaným v moravských depotech a lze předpokládat jejich výskyt především ve starším a středním stupni popelnicových polí (Říhovský 1996, 73–86, Salaš 2005, 70–71).

Literatura

Říhovský, J. 1996: *Die Lanzen-, Speer- und Pfeilspitzen in Mähren.*

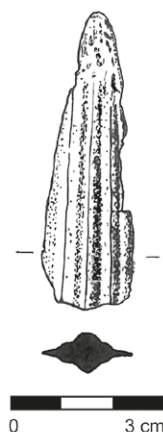
Prähistorische Bronzefunde V, 2. Stuttgart: Steiner.

Salaš, M. 2005: *Bronzové depoty střední až pozdní doby bronzové na Moravě a ve Slezsku I. Text; II. Tabulky.* Brno: Moravské zemské muzeum.

Summary

Mikulov (Mikulov na Moravě cadastre, Břeclav District), “U Silnice”. During metal-detector survey a point-part fragment of a bronze spear in the western part of Mikulov cadastre was discovered. It was found 20 cm deep in the soil. The artefact can be dated back to the early or middle Urnfield Culture.

Miroslav Daňhel



Obr. 8. Mikulov. Zlomek bronzového hrotu. Kresba M. Daňhel.

Fig. 8. Mikulov. Point-part fragment of a bronze spear. Drawing by M. Daňhel.

Mladějovice (okr. Olomouc)

„Vinný vrch“.

Pravěk. Hradiště (?). Povrchový průzkum.

Lokalizace: S-JSTK (X:Y) – 1104055.41:545463.67.

V rámci ověřování lokalit z lidarových snímků v rámci projektu NAKI II „Moravské křižovatky“, provedli pracovníci Archeologického centra Olomouc povrchový a detektorový průzkum zalesněného návrší východně od obce. Na lidarovém snímku je zřetelné ohrazení (val) nepravidelného oválného půdorysu s rozměry 337 × 305 m a orientací SV–JZ. Val je v lese téměř nezřetelný. Mikrosondy a vizuální obhlídka vývrátů stromů v rámci areálu nepřinesly pozitivní zjištění. Povrchovým a detektorovým průzkumem okolních polí byl získán úštěp štípané industrie nejspíše paleolitického stáří a zlomek pozdně bronzové jehlice s vázičkovitou hlavicí.

Literatura

Neuvedeno.

Zusammenfassung

Mladějovice (Bez. Olomouc), „Vinný vrch“. Bronzezeit. Burgwall. Oberflächensammlungen.

Miroslav Appl, Marek Kalábek, Jan Martínek

Moravské Knínice (okr. Brno-venkov)

Ulice Pod Sadem.

Kultura středodunajských popelnicových polí – podolská fáze. Žárový hrob. Záchraný výzkum.

Lokalizace: S-JTSK – 1149382.51:604499.56.

V září roku 2019 byly náhodně zaznamenány náležitě neohlášené zemní práce v prostoru známého pohřebiště KSPP při jihovýchodním okraji obce (Přichystal 2017; Skutil 1937, 12), které souvisely s výstavbou komunikace budoucí ulice Pod Sadem. Ukázalo se, že výkopy na jihovýchodním konci komunikace porušily jeden žárový hrob, v němž byly spálené ostatky uloženy v keramické popelnici nejspíše přikryté mísou. Hrob obsahoval přinejmenším šest dalších nádob a patrně i bronzovou jehlici, která byla objevena na přiléhající hromadě.

Literatura

Přichystal, M. 2017: Moravské Knínice (okr. Brno-venkov). *Přehled výzkumů* 58(1), 212.

Skutil, J. 1937: *Příspěvky k pravěku Tišnovska.* Zvláštní otisk z Horáckých listů 1937. Tišnov: nákladem učitelské jednoty Budeč.

Zusammenfassung

Moravské Knínice (Bez. Brno-venkov), Pod Sadem Straže. Podoler Phase der mitteldonauländischen Urnenfelderkultur. Brandgrab. Rettungsgrabung.

Michal Přichystal

Moravský Písek (okr. Hodonín)

„Podluží“.

Kultura středodunajských popelnicových polí – velatická fáze. Sídliště. Záchraný výzkum.

Lokalizace: Y: 547140.29; X: 1187124.82.

V roce 2019 byla v souvislosti s rozšiřováním šterkovny prozkoumána další část zdejšího polykulturního sídliště, patrně jeho okraj. Na dosti rozsáhlé skryté ploše byla prozkoumána pouze jedna zásobní jáma s poměrně početným souborem keramiky náležící velatické fázi KSPP.

Literatura

Neuvedeno.

Summary

Moravský Písek (Hodonín District), “Podluží”. The Bronze Age settlement was detected thanks to the rescue excavation in 2019. One settlement feature was excavated.

Marek Lečbych