

Literatura

Neuvedeno.

Zusammenfassung

Tvarožná (Bez. Brno-venkov), „Za humny“, Parz. Nr. 803. Frühe Bronzezeit. Siedlung. Rettungsgrabung.

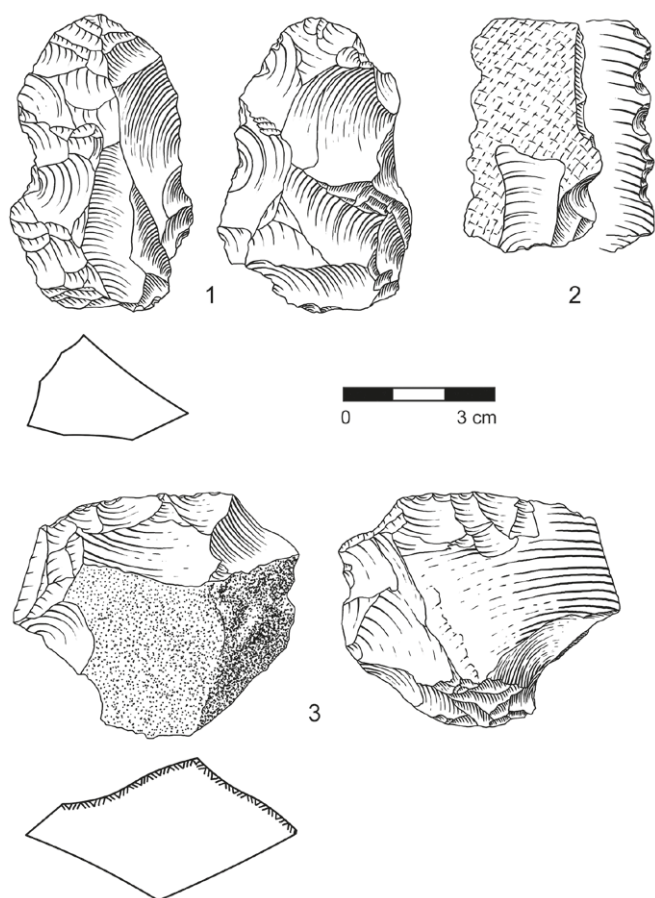
Petr Kos

Vedrovice (okr. Znojmo)

„U větrolamu“, paleolitická lokalita Vedrovice IV.

Únětická kultura. Sídliště. Povrchový průzkum. Uložení nálezů: Moravské zemské muzeum, Ústav Anthropos.

Na mírném návrší ve výšce 260 m n. m. při východní hranici katastru se nachází bohatá lokalita szeletieny Vedrovice IV (Oliva 2008). Tamtéž se hojně vyskytuje nepatinovaná industrie, většinou asi neolitická, z níž však některé kusy nesou znaky typické pro štípanou industrii únětické kultury, jak ji známe hlavně z blízkého Krumlovského lesa a ze sídliště u nedalekých Kubšic (Oliva 2010): ústěpy s ventrálními výstěpy, diskovitá jádra, zoubkované srpové čepele a podlouhlá škrabadla střešovitěho průřezu, v jednom případě dokonce plošně retušovaném jádrovitém polotovaru (obr. 15). Lokalita je tak jedním ze vzácných dokladů využívání masově těžných rohovců a rohovcových brekcií, jež se tu rovněž vyskytují (např. škrabadlo na obr. 15: 1).



Obr. 15. Vedrovice IV. Štípaná industrie únětické kultury. Kresba T. Janků.

Fig. 15. Vedrovice IV. Chipped industry of the Únětice culture. Drawing by T. Janků.

Literatura

- Oliva, M. 2008: Paleolitické osídlení litické exploatační oblasti Krumlovský les. *Acta Musei Moraviae, Scientiae sociale* XCIII, 3–38.
 Oliva, M. 2010: *Pravěké hornictví v Krumlovském lese. Vznik a vývoj industriálně-sakrální krajiny na jižní Moravě*. Anthropos 32, N. S. 24. Brno: Moravské zemské muzeum.

Summary

Vedrovice (Znojmo District), “U větrolamu”. In the non-patinated industry from the site of Vedrovice IV, some lithics of the Early Bronze Age-type can be identified (ventral flake-scars on flakes, denticulated sickle blades, flat retouch, discoidal cores, chert breccia; Fig. 15).

Martin Oliva

Velké Hostěrádky (okr. Břeclav)

„Skřípov“.

Střední až pozdní doba bronzová. Sídliště. Pohřebiště. Záchraný výzkum.

Lokalizace: X: 580476.14; Y: 1178933.44.

V souvislosti se stavbou budoucího plynovodu proběhl v roce 2019 v údolí potoka Skřípov, u severního okraje katastru obce Velké Hostěrádky, záchraný výzkum. Bylo zde zachyceno výrazné polykulturní osídlení a prozkoumáno více než 100 archeologických situací (viz oddíl Neolit, Eneolit, Doba železná a Středověk a novověk). V několika prozkoumaných objektech se nacházely nepočtené keramické nálezy, které lze zařadit do střední až mladší doby bronzové. Rovněž zde byly porušeny dva kostrové hroby, přičemž jeden z těchto hrobů je na základě nalezené keramické nádoby zařaditelný do mohylové kultury.

Literatura

Neuvedeno.

Summary

Velké Hostěrádky (Břeclav District), “Skřípov”. Some features belonging to the Bronze Age were excavated during a rescue excavation in 2019.

Marek Lečbych

Zaječí (okr. Břeclav)

„Louky“.

Starší doba bronzová. Sídliště. Záchraný výzkum.

Již několik sezon probíhá v rovinatém pásmu řeky Dyje těžba šterkopísku v rámci etapy II B. Dosud byly skrývány pouze velké plochy s negativním zjištěním. Při kontrole skrývek v srpnu 2019 (cca 0,5 m od původního terénu) byly ve šterkopísčitém podloží zachyceny celkem čtyři zahloubené objekty. Jedno se o dvě mělké kruhové a dvě menší, snad kúlové, jámy. Jejich polohu je možné určit na ZM ČR 1 : 10 000, list 34-23-02, v okolí bodu určeného koordináty 160/336 mm od Z/J s. č. Zatímco ve třech objektech nebyl téměř žádný archeologický materiál, čtvrtý poskytl kromě velkého množství malakofauny také zlomky keramiky, které je možné datovat do starší doby bronzové.

Literatura

Neuvedeno.

Zusammenfassung

Zaječí (Bez. Břeclav), „Louky“. Ältere Bronzezeit. Siedlung. Rettungsgrabung.

Ivan Čížmář

Zátor (okr. Bruntál)

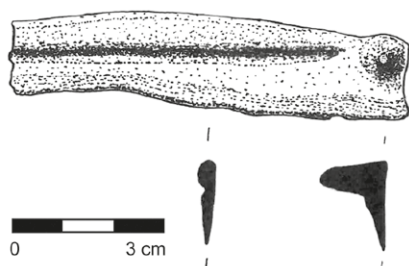
Bezejmenná polní trať ve východní části katastru.

Doba bronzová. Ojedinelý nález. Povrchový průzkum.

Uložení: soukromá sbírka.

Při detektorové prospekci byl v létě 2019 nalezen bronzový artefakt a zapůjčen k dokumentaci. K nálezu došlo ve východní části katastru ve střední části mírného, k jihozápadu ukloněného svahu, spadajícího od bezejmenné kóty 552 m n. m. přes mělké sedlo u kóty 517 m n. m. k údolí potoka Zátoráčku. Právě v místě onoho mělkého sedla byl předmět – srp objeven (504 m n. m.). Místo nálezu lze zpětně identifikovat v okolí bodu s koordináty: 50.0239819N, 17.6030792E.

Jedná se o fragment srpů s kuželovitým trnem v dorzální části (obr. 16). Nasazení trnu je mírně odsazeno. Tělo srpů je profilováno nevýrazným dvojitým žebrem. Tvar je nepatrně klenutý. Fragment je mírně vlnovitě zprohýbán. Délka 78 mm, šířka 18 mm. Dle zpracování moravských nálezů srpů odpovídá nálezu obecně skupinám II nebo IV, přesnější příslušnost není pro nejasnou morfologii čepele možné určit. Chronologické zařazení fragmentu se rozpíná mezi střední a mladší dobou bronzovou (Říhovský 1989, 24–26, 35–37, 42–43). Zdokumentovaná část primárně zemědělského nástroje, který byl nalezen mimo oblast tradičních sídelních území, je z hlediska lokalizace v horském prostředí důležitým nálezem. Z oblasti Nížkého Jeseníku pochází zatím jen sporé indicie pro využívání krajiny v průběhu doby bronzové (Janák, Rataj 2015, 11–12; Juchelka 2014, 7–8, obr. 146).



Obr. 16. Zátor. Bronzový srp. Kresba M. Daňhel.

Fig. 16. Zátor. Bronze sickle. Drawing by M. Daňhel.

Literatura

Janák, V., Rataj, P. 2015: Pravěká minulost Bruntálu a jeho horského okolí. *Časopis Slezského zemského muzea. Série B, vědy historické* 40(3), 1–20.

Juchelka, J. 2014: *Lužická kultura v českém Slezsku*. Spisy Archeologického ústavu AV ČR Brno 47. Brno: Archeologický ústav Akademie věd České republiky, Brno, v. v. i.

Říhovský, J. 1989: *Die Sichel in Mähren*. Prähistorische Bronzefunde XVIII, 3. Stuttgart: Beck.

Summary

Zátor (Bruntál District). Fragment of a bronze sickle was found during metal detector prospection in Zátor. The artefact can be

dated back to the Middle or Late Bronze Age. The site is located on a slope in the mountainous region of Nížký Jeseník where we have only a little evidence of human activities during the Bronze Age (agricultural tool in primarily non-agricultural landscape).

Miroslav Daňhel

Zlaté Hory (k. ú. Zlaté Hory v Jeseníkách, okr. Jeseník)

Zámecký vrch.

Doba bronzová. Ojedinelý nález. Povrchová prospekce.

Uložení: Vlastivědné muzeum Jesenicka.

V uplynulých letech došlo k nálezu bronzového náramku pomocí detektoru kovů (obr. 17). Místo nálezu se nachází 3 km JJZ směrem od zlatohorského náměstí v prostoru Zámeckého vrchu (702 m n. m.). Bližší okolnosti a přesnější místo nálezu nejsou známy. Vrchol kopce pokrývají rozsáhlé zbytky středověkého hradu, které značně pozměnily jeho původní reliéf (Kouřil et al. 2000, 71–85).

Jedná se o tyčinkovitý, asymetricky bikonvexní náramek s mírně zúženými a zaoblenými konci, jeden konec ulomen (61 × 46 cm, profil 10 × 5 mm, váha 27,8 g). Prezentovaný náramek je ve srovnání se známými nálezy velmi malý a byl jistě určen pro dětskou ruku. Opřeme-li se o zastoupení otevřených náramků bikonvexního profilu v moravských a slezských depotech, můžeme náramek ze Zámeckého vrchu u Zlatých Hor nejpravděpodobněji datovat do mladší či pozdní fáze mohylové kultury s dozníváním ve starším stupni popelnicových polí (Salaš 2005, 82). Takové chronologické zařazení je v rámci širší horské oblasti Jeseníků dosud ojedinelé. Samotné osídlení českého Slezska se dosud promítá jako velmi řídké a soustředěné do poopavské nížiny (Janák, Rataj 2015, 11–12; Juchelka 2014, 16–18, obr. 7–8).

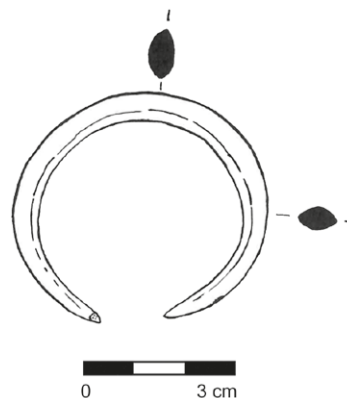
Literatura

Janák, V., Rataj, P. 2015: Pravěká minulost Bruntálu a jeho horského okolí. *Časopis Slezského zemského muzea. Série B, vědy historické* 40(3), 1–20.

Juchelka, J. 2014: *Lužická kultura v českém Slezsku*. Spisy Archeologického ústavu AV ČR Brno 47. Brno: Archeologický ústav Akademie věd České republiky, Brno, v. v. i.

Kouřil, P., Prix, D., Wihoda, M. 2000: *Hrady českého Slezska*. Brno, Opava: Archeologický ústav Akademie věd ČR, Brno.

Salaš, M. 2005: *Bronzové depoty střední až pozdní doby bronzové na Moravě a ve Slezsku I. Text; II. Tabulky*. Brno: Moravské zemské muzeum.



Obr. 17. Zlaté Hory. Bronzový náramek. Kresba M. Daňhel.

Fig. 17. Zlaté Hory. Bronze armring. Drawing by M. Daňhel.