

## Literatura

Neuvedeno.

## Zusammenfassung

Zaječí (Bez. Břeclav), „Louky“. Ältere Bronzezeit. Siedlung. Rettungsgrabung.

Ivan Čížmář

## Zátor (okr. Bruntál)

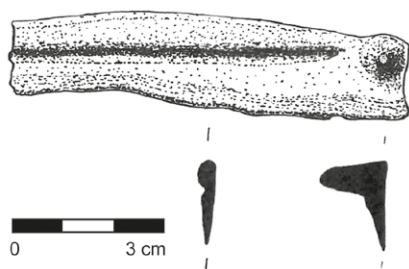
### Bezejmenná polní trať ve východní části katastru.

Doba bronzová. Ojedinelý nález. Povrchový průzkum.

Uložení: soukromá sbírka.

Při detektorové prospekci byl v létě 2019 nalezen bronzový artefakt a zapůjčen k dokumentaci. K nálezu došlo ve východní části katastru ve střední části mírného, k jihozápadu ukloněného svahu, spadajícího od bezejmenné kóty 552 m n. m. přes mělké sedlo u kóty 517 m n. m. k údolí potoka Zátoráčku. Právě v místě onoho mělkého sedla byl předmět – srp objeven (504 m n. m.). Místo nálezu lze zpětně identifikovat v okolí bodu s koordináty: 50.0239819N, 17.6030792E.

Jedná se o fragment srpů s kuželovitým trnem v dorzální části (obr. 16). Nasazení trnu je mírně odsazeno. Tělo srpů je profilováno nevýrazným dvojitým žebrem. Tvar je nepatrně klenutý. Fragment je mírně vlnovitě zprohýbán. Délka 78 mm, šířka 18 mm. Dle zpracování moravských nálezů srpů odpovídá nálezu obecně skupinám II nebo IV, přesnější příslušnost není pro nejasnou morfologii čepele možné určit. Chronologické zařazení fragmentu se rozpíná mezi střední a mladší dobou bronzovou (Říhovský 1989, 24–26, 35–37, 42–43). Zdokumentovaná část primárně zemědělského nástroje, který byl nalezen mimo oblast tradičních sídelních území, je z hlediska lokalizace v horském prostředí důležitým nálezem. Z oblasti Nížkého Jeseníku pochází zatím jen sporé indicie pro využívání krajiny v průběhu doby bronzové (Janák, Rataj 2015, 11–12; Juchelka 2014, 7–8, obr. 146).



Obr. 16. Zátor. Bronzový srp. Kresba M. Daňhel.

Fig. 16. Zátor. Bronze sickle. Drawing by M. Daňhel.

## Literatura

Janák, V., Rataj, P. 2015: Pravěká minulost Bruntálu a jeho horského okolí. *Časopis Slezského zemského muzea. Série B, vědy historické* 40(3), 1–20.

Juchelka, J. 2014: *Lužická kultura v českém Slezsku*. Spisy Archeologického ústavu AV ČR Brno 47. Brno: Archeologický ústav Akademie věd České republiky, Brno, v. v. i.

Říhovský, J. 1989: *Die Sichel in Mähren*. Prähistorische Bronzefunde XVIII, 3. Stuttgart: Beck.

## Summary

Zátor (Bruntál District). Fragment of a bronze sickle was found during metal detector prospection in Zátor. The artefact can be

dated back to the Middle or Late Bronze Age. The site is located on a slope in the mountainous region of Nížký Jeseník where we have only a little evidence of human activities during the Bronze Age (agricultural tool in primarily non-agricultural landscape).

Miroslav Daňhel

## Zlaté Hory (k. ú. Zlaté Hory v Jeseníkách, okr. Jeseník)

### Zámecký vrch.

Doba bronzová. Ojedinelý nález. Povrchová prospekce.

Uložení: Vlastivědné muzeum Jesenicka.

V uplynulých letech došlo k nálezu bronzového náramku pomocí detektoru kovů (obr. 17). Místo nálezu se nachází 3 km JJZ směrem od zlatohorského náměstí v prostoru Zámeckého vrchu (702 m n. m.). Bližší okolnosti a přesnější místo nálezu nejsou známy. Vrchol kopce pokrývají rozsáhlé zbytky středověkého hradu, které značně pozměnily jeho původní reliéf (Kouřil et al. 2000, 71–85).

Jedná se o tyčinkovitý, asymetricky bikonvexní náramek s mírně zúženými a zaoblenými konci, jeden konec ulomen (61 × 46 cm, profil 10 × 5 mm, váha 27,8 g). Prezentovaný náramek je ve srovnání se známými nálezy velmi malý a byl jistě určen pro dětskou ruku. Opřeme-li se o zastoupení otevřených náramků bikonvexního profilu v moravských a slezských depotech, můžeme náramek ze Zámeckého vrchu u Zlatých Hor nejpravděpodobněji datovat do mladší či pozdní fáze mohylové kultury s dozníváním ve starším stupni popelnicových polí (Salaš 2005, 82). Takové chronologické zařazení je v rámci širší horské oblasti Jeseníků dosud ojedinelé. Samotné osídlení českého Slezska se dosud promítá jako velmi řídké a soustředěné do poopavské nížiny (Janák, Rataj 2015, 11–12; Juchelka 2014, 16–18, obr. 7–8).

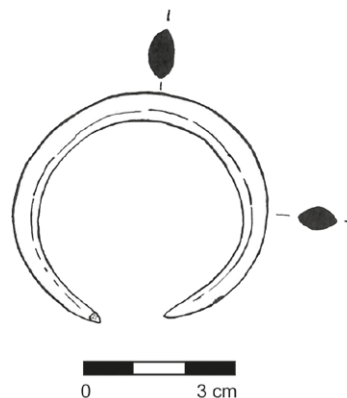
## Literatura

Janák, V., Rataj, P. 2015: Pravěká minulost Bruntálu a jeho horského okolí. *Časopis Slezského zemského muzea. Série B, vědy historické* 40(3), 1–20.

Juchelka, J. 2014: *Lužická kultura v českém Slezsku*. Spisy Archeologického ústavu AV ČR Brno 47. Brno: Archeologický ústav Akademie věd České republiky, Brno, v. v. i.

Kouřil, P., Prix, D., Wihoda, M. 2000: *Hrady českého Slezska*. Brno, Opava: Archeologický ústav Akademie věd ČR, Brno.

Salaš, M. 2005: *Bronzové depoty střední až pozdní doby bronzové na Moravě a ve Slezsku I. Text; II. Tabulky*. Brno: Moravské zemské muzeum.



Obr. 17. Zlaté Hory. Bronzový náramek. Kresba M. Daňhel.

Fig. 17. Zlaté Hory. Bronze armring. Drawing by M. Daňhel.

## Summary

Zlaté Hory (Zlaté Hory v Jeseníkách cadastre, Jeseník District), Zámecký vrch. During metal detecting prospection, a little bronze armring, that can be probably dated back to the Late Tumulus culture or Early Urnfield culture, was found. The site is located on Zámecký vrch hill with ruins of Edelstein castle. It represents an isolated Bronze Age artefact in this mountainous region of Jeseníky Mountains.

Miroslav Daňhel

## Zlín (k. ú. Malenovice u Zlína, okr. Zlín)

### „Zadní mezicestí“.

Doba bronzová obecně, starší doba bronzová. Sídliště, hrob vsídlištním prostředí. Záchranný výzkum.

Viz Otrokovice (k. ú. Kvítkovice u Otrokovic, okr. Zlín).

## Zlobice (okr. Kroměříž)

### „Pod padělký“, „Souhradí“.

Pozdní doba bronzová. Sídliště. Záchranný výzkum.

Lokalizace výzkumu: ZM ČR 1 : 10 000, list 24-42-15, v okolí bodu 273/369 mm od Z/J s. č.

V průběhu let 2018–2019 byl realizován rozsáhlý záchranný archeologický výzkum, který byl vyvolán stavbou protipovodňové hráze. Výzkumem bylo zachyceno přes sto archeologických objektů sídlištního charakteru. Samotné osídlení má více fází, přičemž rámcově se pohybuje v rozsahu doby bronzové až raného středověku (viz oddíly Doba železná, Středověk a novověk). Nejvíce objektů lze předběžně datovat do pozdní doby bronzové, která zároveň představuje nejstarší fázi osídlení. Z tohoto úseku byly zachyceny převážně zásobní a sídlištní jámy. Z nálezů je možné vyzdvihnout především početný soubor tkalcovských závaží a kamenný kadlub pro výrobu jehlic.

## Literatura

Neuvedeno.

## Summary

Zlobice (Kroměříž District), “Pod Padělký”, “Souhradí”. Over one hundred of archaeological features were excavated in the area of the newly founded flood-protection dam. Most of them are dated to the Late Bronze Age.

Adam Fojtík, Miroslav Popelka

## Žabčice (okr. Brno-venkov)

### Sportovní ulice.

Mladší pravěk. Sídliště. Záchranný výzkum.

Lokalizace: S-JTSK – 600851.22:1181222.12.

Koncem července 2019 proběhl záchranný archeologický výzkum při stavbě rodinného domu ve Sportovní ulici v Žabčicích. Při kontrole zahloubených pasů byla objevena jedna zahloubená sídlištní jáma malých rozměrů. Získaný keramický materiál kvůli své fragmentárnosti umožnil pouze rámcové datování do období mladšího pravěku (doba bronzová až doba stěhování národů).

## Literatura

Neuvedeno.

## Summary

Žabčice (Brno-venkov District), Sportovní Street. A sunken feature was documented during the rescue excavation. Pottery could be dated only generally from the Bronze Age to the Migration Period.

Jiří Zubalík