

Zusammenfassung

Jiříkovice (Bez. Brno-venkov), „Čtvrť před drahou“, Parz. Nr. 581/149. Latènezeit, Gräberfeld. LT B2-C1. Rettungsgrabung.

Petr Kos, Jiří Kala, Michal Přichystal, Dagmar Vachůtová, David Parma

Kostelec na Hané (okr. Prostějov)

Za domem zahradníka Müllera, parc. č. 5205, 5232.

Doba laténská. Sídliště. Záchraný výzkum.

Ve dnech 10. května až 18. listopadu 2019 byl průběžně prováděn archeologický dohled při realizaci hloubkové kanalizace v Lutotíně, který je místní částí obce Bílovice-Lutotín okr. Prostějov. Zachycené archeologické objekty a archeologické situace vůbec, a stejně tak jejich výzkum a dokumentace, byly ovlivněny charakterem vlastní stavby, spočívající v hloubení rýh a jen v místě šachet omezených plošných odkryvů. Vedle kanalizační sítě v intravilánu dnešního Lutotína byla budována také trasa hlavní kanalizační stoky, směřující od Lutotína podél železniční tratě ke Kostelci na Hané. První archeologický objekt se zde objevil v prostoru šachty 12 (ZM ČR 1 : 10 000, list 24-24-01, 332:135). Jednalo se o orbu porušenou mazanícovou kru s plochými kameny, pravděpodobně zbytek pyrotechnologického zařízení, a dvěma málo výraznými zlomky keramiky datovanými do doby laténské či římské. S největší pravděpodobností souvisí s osídlením následující polohy, kde jsou obě tyto kultury zastoupeny. Další archeologické situace v podobě nevýrazných koncentrací keramiky a mazanice na úrovni podorniční vrstvy se nacházely mezi šachtami č. 7 až 4. Byly součástí rozsáhlejšího laténského sídliště, evidovaného již na počátku 30. let minulého století A. Gottwaldem (např. Gottwald 1931, 38). Ve vzdálenosti 6 m od šachty č. 6 směrem východním (ZM ČR 1 : 10 000, list 24-24-01, 375:120) byl zachycen objekt ze stupně LT A a přímo z výkopu šachty č. 5 se podařilo získat ucelenější kolekci keramiky z pozdní doby římské. Stopy osídlení z pozdní doby římské se vytrácelo několik málo metrů východně od šachty č. 4 (ZM ČR 1 : 10 000, list 24-24-01, 372:119).

Literatura

Gottwald, A. 1931: *Můj archeologický výzkum*. Prostějov: Městské museum.

Zusammenfassung

Kostelec na Hané (Bez. Prostějov), Za domem zahradníka Müllera, Parz. Nr. 5205, 5232. Latènezeit. Siedlung. Rettungsgrabung.

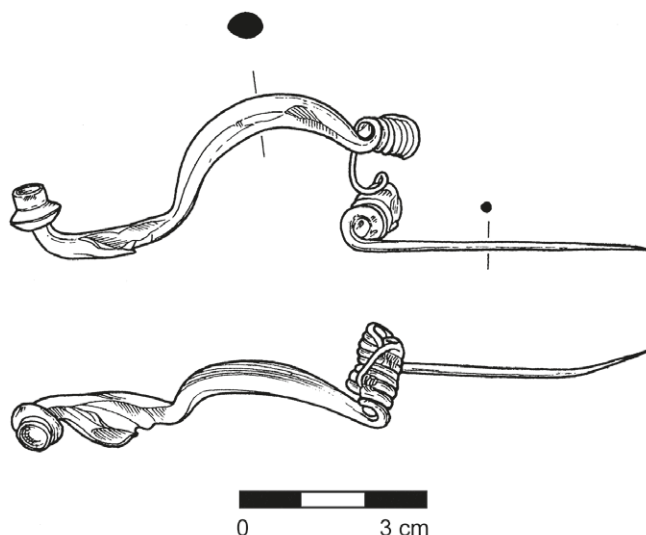
Pavel Fojtík, Miroslav Šmíd

Kralice na Hané (okr. Prostějov)

„Kralický háj“, parc. č. 342/2.

Doba halštatská, platěnická kultura. Sídliště. Záchraný výzkum.

Ve dnech 4. dubna až 7. června 2019 probíhal v prostoru průmyslové zóny města Prostějova záchraný archeologický výzkum vyvolaný výstavou výrobního areálu společnosti MB TOOL Třebčín (ZM ČR 1 : 10 000, list 24-24-13, 121:365, 146:361, 147:365, 122:369). V jeho rámci bylo prozkoumáno a zdokumentováno 827 terénních archeologických situací reflektujících nebývale intenzivní pravěké a středověké osídlení na



Obr. 8. Kralice na Hané, okr. Prostějov. Bronzová spona z pozdní doby halštatské. Kresba R. Přehnalová.

Abb. 8. Kralice na Hané, Bez. Prostějov. Bronzefibel (Hallstattzeit – Ha D3). Zeichnung R. Přehnalová.

území tzv. Kralického háje (k výsledkům dřívějších odkryvů bezprostředně sousedících parcel cf. Čižmář, Geislerová eds. 2006, 208–210; Geislerová, Parma eds. 2013, 246–247; Geislerová, Parma a kol. 2018, 244–245).

Zajímavou komponentou osídlení místa jsou aktivity nositelů platěnické kultury starší doby železné, které doprovází nejen potvrzení a prostorové zpřesnění zdejšího halštatského dvorce (zachyceného výzkumem již v roce 2007, viz Fojtík 2008, 331; Kos, Přichystal 2013, 78), ale i cenný nález bronzové spony s čížkovitou patkou – obr. 8 (cf. Čižmář 2004) – tato patří mezi cca 10 exemplářů z území Moravy a významně zpřesňuje chronologický rozsah osídlení provázeného mj. předměty z prostředí společenských elit. Za zcela výjimečný lze považovat výskyt keramiky vekerzugské kultury v jednom z prozkoumaných sídlištních objektů (obj. 511/2019) – v moravském prostředí jde o jedinečné svědectví z časů vojenského vpádu středoasijských kočovníků, jejichž „parazitování“ na domácím obyvatelstvu zřejmě vedlo až ke zhroucení tradičních halštatských kultur (viz Bartík et al. 2017; Golec et al. 2016).

Zachyceny byly také doklady kultury s keramikou lineární, jordanovské kultury, doby laténské a v neposlední řadě též vrcholného středověku a novověku (výběrově viz příslušné oddíly tohoto ročníku Přehledu výzkumů).

Literatura

- Bartík, J., Čermáková, E., Čiřáková, V., Čižmář, I., Čižmář, M. (†), Daňhel, M., Fojtík, P., Frolík, J., Golec, M., Kalábek, M., Klápa, O., Knotek, P., Komoróczy, B., Langová, J., Merta, T., Musil, J., Novák, M., Popelka, M., Rožnovský, D., Řičan, D., Sedláček, R., Schenk, Z., Šín, P., Šmerda, J., Tomešová, B., Válek, D., Vích, D., Vránová, V., Waldhauser, J., Zeman, T. 2017: The Vekezug and other Eastern cultures in the Czech Republic. *Studia Archaeologica Brunensia* 22(1), 27–68.
- Čižmář, M. 2004: K jednomu typu pozdně halštatské spony na Moravě. *Pravěk* Nová řada 14/2004, 365–372.
- Čižmář, M., Geislerová, K. (eds.) 2006: *Výzkumy – Ausgrabungen 1999–2004*. Brno: Ústav archeologické památkové péče Brno.
- Fojtík, P. 2008: Kralice na Hané (okr. Prostějov). *Přehled výzkumů* 49, 275, 297–298, 310, 331, 408–409.

Geislerová, K., Parma, D. (eds.) 2013: *Výzkumy – Ausgrabungen 2005–2010*. Brno: Ústav archeologické památkové péče Brno.

Geislerová, K., Parma, D. a kol. 2018: *Výzkumy – Ausgrabungen 2011–2016*. Brno: Ústav archeologické památkové péče Brno.

Golec, M., Čermáková, E., Fojtík, P. 2016: Vekeřzuský kmenový svaz na Moravě? *Pravěk* Nová řada 24, 175–200.

Kos, P., Přichystal, M. 2013: Doba halštatská. In: K. Geislerová, D. Parma (eds.): *Výzkumy 2005–2010. Ausgrabungen 2005–2010*. Brno: Ústav archeologické památkové péče Brno, 74–94.

Zusammenfassung

Kralice na Hané (Bez. Prostějov), „Kralický háj“, Parz. Nr. 342/2. Hallstattzeit. Platénice Phase der Lausitzer Urnenfelderkultur. Siedlung. Rettungsgrabung.

Pavel Fojtík

Kralice na Hané (okr. Prostějov)

„Kralický háj“, parc. č. 342/2.

Doba laténská. Pohřebiště. Záchraný výzkum.

Ve dnech 4. dubna až 7. června 2019 probíhal v prostoru průmyslové zóny města Prostějova záchraný archeologický výzkum vyvolaný výstavou výrobního areálu společnosti MB TOOL Třebčín (ZM ČR 1 : 10 000, list 24-24-13, 121:365, 146:361, 147:365, 122:369). V jeho rámci bylo prozkoumáno a zdokumentováno 827 terénních archeologických situací reflektujících nebývale intenzivní pravěké a středověké osídlení na území tzv. „Kralického háje“ (k výsledkům dřívějších odkryvů bezprostředně sousedících parcel cf. Čižmář, Geislerová eds. 2006, 208–210; Geislerová, Parma eds. 2013, 246–247; Geislerová, Parma a kol. 2018, 244–245).

Zajímavým objevem je zde skupina 10 keltských kostrových hrobů náležejících k menšímu plochému pohřebišti (cf. Čižmářová 2017, 174–175, tab. 61: 5–17, tab. 90–91; Fojtík 2006; Fojtík 2008) datovanému do starší doby laténské (LT B1–B2, tj. 4. stol. před Kristem). Dva pohřby (H1/2019 – obr. 9 a H6/2019 – obr. 10), v obou případech náležející jedincům ženského pohlaví (dívce na prahu dospělosti a dospělé ženě), poskytly exkluzivní výstavu



Obr. 9 Kralice na Hané, okr. Prostějov. Kostrový hrob č. 1/2019 z období LT B1. Foto P. Fojtík.

Abb. 9. Kralice na Hané, Bez. Prostějov. Skelettgrab Nr. 1/2019 (Latènezeit – LT B1). Foto P. Fojtík.



Obr. 10. Kralice na Hané, okr. Prostějov. Kostrový hrob č. 6/2019 z období LT B2. Foto P. Fojtík.

Abb. 10 Kralice na Hané, Bez. Prostějov. Skelettgrab Nr. 6/2019 (Latènezeit – LT B2). Foto P. Fojtík.

v podobě bronzových spon a kruhového šperku rukou a nohou (nápažníky, náramky a nánožníky) – tyto se řadí k předním funerálním památkám doby laténské odkrytým v posledních letech v geografickém prostoru střední Moravy.

Zachyceny byly také aktivity kultury s keramikou lineární, jordanovské kultury, platénické kultury a v neposlední řadě též vrcholného středověku a novověku (viz příslušné oddíly tohoto ročníku Přehledu výzkumů).

Literatura

Čižmář, M., Geislerová, K. (eds.) 2006: *Výzkumy – Ausgrabungen 1999–2004*. Brno: Ústav archeologické památkové péče Brno.

Čižmářová, J. 2017: *Keltská pohřebiště na Moravě. Okresy Hodonín, Kroměříž, Olomouc, Opava, Prostějov, Přerov, Uherské Hradiště, Zlín*. Brno: Moravské zemské muzeum.

Fojtík, P. 2006: Kralice na Hané (okr. Prostějov). *Přehled výzkumů* 47, 156.

Fojtík, P. 2008: Kralice na Hané (okr. Prostějov). *Přehled výzkumů* 49, 331.

Geislerová, K., Parma, D. (eds.) 2013: *Výzkumy – Ausgrabungen 2005–2010*. Brno: Ústav archeologické památkové péče Brno.

Geislerová, K., Parma, D. a kol. 2018: *Výzkumy – Ausgrabungen 2011–2016*. Brno: Ústav archeologické památkové péče Brno.

Zusammenfassung

Kralice na Hané (Bez. Prostějov), „Kralický háj“, Parz. Nr. 342/2. Latènezeit (LT B). Gräberfeld. Rettungsgrabung.

Pavel Fojtík