

Jde o nožku bronzové spony v podobě stylizované zvířecí hlavičky se zlacením (obr. 3). Tento typ nožky je shodný pro více typů spon. Její tvar odpovídá nejvíce samostřílovým sponám, vzhledem k absenci záhlavní destičky však určení není jisté, pravděpodobně jde však buď o typ Groß-Umstadt s půlkruhovou záhlavní destičkou s vybitou výzdobou a knoflíkem na vrcholu nebo typ Niederflorstadt-Wiesloch, ten má záhlavní destičku trapezoidního tvaru s paralelními laloky nebo trojúhelníkovitého tvaru s protilehlými knoflíky a vybitou výzdobou. Oba typy se vyskytují zejména v severním, středním a jihozápadním Německu. Typ Groß-Umstadt se v Čechách vyskytl pouze v Plaňanech, typ Niederflorstadt-Wiesloch potom v počtu 4 ks (Praha-Podbaba, Praha-Zličín H101, H110; Vinařice; Bemann 2008, 146, 204–205, Abb. 2), na Moravě jde o první exemplář. Tyto spony lze rámcově datovat do stupňů D2/D3, tedy do 2. třetiny 5. století n. l. (Koch 2001, 70, Abb. 12; Tejral 2006, 418; Bemann 2008, 146).

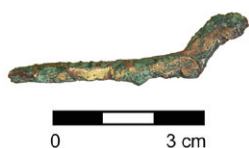
## Literatura

- Koch, U. 2001:** *Das alamannisch-fränkische Gräberfeld bei Pleidelsheim*. Forschungen und Berichte zur Vor- und Frühgeschichte in Baden-Württemberg 60. Stuttgart: Konrad Theiss Verlag.
- Tejral, J. 2006:** Vinařicev Kulturgruppe. In: H. Beck, D. Guenich, H. Steuer (Hrsg.): *Reallexikon der Germanischen Altertumskunde 32. Vā – Vulgarrecht*. Zweite, völlig neu bearbeitete und stark erweiterte Auflage. Berlin: Walter de Gruyter, 414–423.
- Bemann, J. 2008:** Mitteldeutschland im 5. Jahrhundert – Eine Zwischenstation auf dem Weg der Langobarden in den mittleren Donaauraum? In: J. Bemann, M. Schmauder (Hrsg.): *Kulturwandel in Mitteleuropa. Langobarden – Awaren – Slawen. Akten der Internationalen Tagung in Bonn vom 25. bis 28. Februar 2008*. Kolloquien zur Vor- und Frühgeschichte, Band 11. Bonn: Dr. Rudolf Habelt, 145–227.

## Zusammenfassung

Chomoutov (Bez. Olomouc). Zufallsfund, Fibel, Völkerwanderungszeit.

Zuzana Mírová, Tomáš Zlámal



**Obr. 3.** Fragment zlacené bronzové spony. Foto A. Večeřová.

**Fig. 3.** Fragment of the gilded bronze brooch. Photo by A. Večeřová.

**Opatovice** (k. ú. Opatovice u Rajhradu, okr. Brno-venkov)

„Mestruže“, parc. č. 295/15, 295/70, 295/56.

4.–5. století. Sídliště. Záchraný výzkum.

**Lokalizace:** S-JTSK – Y=597208 X=1173766, Y=597184 X=1173769, Y=597189 X=1173802, Y=597211 X=1173800.

Při skrývce a následném hloubení rýhy pro základy rodinného domu byly narušeny dva objekty. Objekt 500 se podařilo identifikovat již v průběhu skrývky a jeho výplň byla prozkoumána, i když pouze ve vzorcích.

Jde o zahloubenou chatu (čtvercový půdorys o rozměrech 4 × 4 m) zasahující do šterkopísčitého podloží cca 30 cm s minimálně 4 prohlubněmi (kulové jamky) v rozích, které asi o 10 cm přesahovaly dno samotné chaty.

Vzhledem k tomu, že v prostoru objektu 501 byla skrývka špatně čitelná, byla tato situace dokumentována pouze v profilu. Nicméně s největší pravděpodobností také jde o zahloubenou chatu.

Materiál, který se z objektu 500 podařilo zajistit, obsahuje keramické fragmenty, mazanici, kosti, ale i silicitový úštěp. Nálezová situace i inventář odpovídají mladší době římské – době stěhování národů (4.–5. století).

Na katastru obce Opatovice se tedy podařilo zachytit nové sídliště z tohoto období. Toto zjištění potvrzují letecké snímky např. z roku 2018 (mapy.cz), kdy jsou v prostoru severně od studované stavby jasně viditelné tzv. porostové příznaky. Ty odhalují jednak rozsah sídliště (přes 8 ha) a jednak složení objektů (především zásobní jámy a zahloubené chaty).

## Literatura

Neuvedeno.

## Summary

Opatovice (Opatovice u Rajhradu cadastre, Brno-venkov District), “Mestruže”. During the archaeological rescue excavation, the settlement from the 4<sup>th</sup> – 5<sup>th</sup> century was excavated.

Richard Bříško, Jiří Zubalík

**Podolí** (k. ú. Podolí u Brna, okr. Brno-venkov)

„Příčný“, parc. č. 935/68.

Pozdní doba římská. Sídliště. Záchraný výzkum.

**Lokalizace:** WGS-84 – 49.1837569N, 16.7018008E.

Při přípravě rozšíření čerpací stanice na rozhraní k. ú. Podolí a Brno-Slatina byly v předstihu prozkoumány dva zahloubené sídlištní objekty z pozdní doby římské. Jde o část sídliště zachyceného na přilehlé parcele již v roce 2013.

## Literatura

Neuvedeno.

## Zusammenfassung

Podolí (Kat. Podolí u Brna, Bez. Brno-venkov). Römische Kaiserzeit. Siedlung. Rettungsgrabung.

David Parma

**Uherský Brod** (okr. Uherské Hradiště)

„U Kozákova mlýna“.

Starší doba římská. Bohatý kostrový hrob. Záchraný výzkum.

**Lokalizace:** WGS-84 – 49,0063181° N; 17,6491264° E.

Při budování dešťové kanalizace vyvolané výstavbou nového autosalonu na jižním okraji Uherského Brodu (okolí areálu Slovákých strojů) došlo v roce 2019 k unikátnímu nálezmu mužského kostrového hrobu ze starší doby římské (obr. 4). Objev byl učiněn na mírné terénní elevaci tvořené šterky a jíly, rozprostírající se jen několik desítek metrů severně od Kozákova mlýna. Výkop byl orientován v ose SSV–JJZ. Hrobová komora, kterou částečně porušil, byla orientována naopak kolmo k trase výkopu. Strojovou mechanizací bylo poškozeno asi jen 10 % výplně hrobové jámy, o čemž svědčil profil výkopu, na