

Jde o nožku bronzové spony v podobě stylizované zvířecí hlavičky se zlacením (obr. 3). Tento typ nožky je shodný pro více typů spon. Její tvar odpovídá nejvíce samostřílovým sponám, vzhledem k absenci záhlavní destičky však určení není jisté, pravděpodobně jde však buď o typ Groß-Umstadt s půlkruhovou záhlavní destičkou s vybitou výzdobou a knoflíkem na vrcholu nebo typ Niederflorstadt-Wiesloch, ten má záhlavní destičku trapezoidního tvaru s paralelními laloky nebo trojúhelníkovitého tvaru s protilehlými knoflíky a vybitou výzdobou. Oba typy se vyskytují zejména v severním, středním a jihozápadním Německu. Typ Groß-Umstadt se v Čechách vyskytl pouze v Plaňanech, typ Niederflorstadt-Wiesloch potom v počtu 4 ks (Praha-Podbaba, Praha-Zličín H101, H110; Vinařice; Bemann 2008, 146, 204–205, Abb. 2), na Moravě jde o první exemplář. Tyto spony lze rámcově datovat do stupňů D2/D3, tedy do 2. třetiny 5. století n. l. (Koch 2001, 70, Abb. 12; Tejral 2006, 418; Bemann 2008, 146).

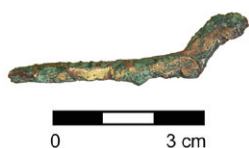
## Literatura

- Koch, U. 2001:** *Das alamannisch-fränkische Gräberfeld bei Pleidelsheim*. Forschungen und Berichte zur Vor- und Frühgeschichte in Baden-Württemberg 60. Stuttgart: Konrad Theiss Verlag.
- Tejral, J. 2006:** Vinařicev Kulturgruppe. In: H. Beck, D. Guenich, H. Steuer (Hrsg.): *Reallexikon der Germanischen Altertumskunde 32. Vā – Vulgarrecht*. Zweite, völlig neu bearbeitete und stark erweiterte Auflage. Berlin: Walter de Gruyter, 414–423.
- Bemann, J. 2008:** Mitteldeutschland im 5. Jahrhundert – Eine Zwischenstation auf dem Weg der Langobarden in den mittleren Donaauraum? In: J. Bemann, M. Schmauder (Hrsg.): *Kulturwandel in Mitteleuropa. Langobarden – Awaren – Slawen. Akten der Internationalen Tagung in Bonn vom 25. bis 28. Februar 2008*. Kolloquien zur Vor- und Frühgeschichte, Band 11. Bonn: Dr. Rudolf Habelt, 145–227.

## Zusammenfassung

Chomoutov (Bez. Olomouc). Zufallsfund, Fibel, Völkerwanderungszeit.

Zuzana Mírová, Tomáš Zlámal



**Obr. 3.** Fragment zlacené bronzové spony. Foto A. Večeřová.

**Fig. 3.** Fragment of the gilded bronze brooch. Photo by A. Večeřová.

**Opatovice** (k. ú. Opatovice u Rajhradu, okr. Brno-venkov)

„Mestruže“, parc. č. 295/15, 295/70, 295/56.

4.–5. století. Sídliště. Záchraný výzkum.

**Lokalizace:** S-JTSK – Y=597208 X=1173766, Y=597184 X=1173769, Y=597189 X=1173802, Y=597211 X=1173800.

Při skrývce a následném hloubení rýhy pro základy rodinného domu byly narušeny dva objekty. Objekt 500 se podařilo identifikovat již v průběhu skrývky a jeho výplň byla prozkoumána, i když pouze ve vzorcích.

Jde o zahloubenou chatu (čtvercový půdorys o rozměrech 4 × 4 m) zasahující do šterkopísčitého podloží cca 30 cm s minimálně 4 prohlubněmi (kulové jamky) v rozích, které asi o 10 cm přesahovaly dno samotné chaty.

Vzhledem k tomu, že v prostoru objektu 501 byla skrývka špatně čitelná, byla tato situace dokumentována pouze v profilu. Nicméně s největší pravděpodobností také jde o zahloubenou chatu.

Materiál, který se z objektu 500 podařilo zajistit, obsahuje keramické fragmenty, mazanici, kosti, ale i silicitový úštěp. Nálezová situace i inventář odpovídají mladší době římské – době stěhování národů (4.–5. století).

Na katastru obce Opatovice se tedy podařilo zachytit nové sídliště z tohoto období. Toto zjištění potvrzují letecké snímky např. z roku 2018 (mapy.cz), kdy jsou v prostoru severně od studované stavby jasně viditelné tzv. porostové příznaky. Ty odhalují jednak rozsah sídliště (přes 8 ha) a jednak složení objektů (především zásobní jámy a zahloubené chaty).

## Literatura

Neuvedeno.

## Summary

Opatovice (Opatovice u Rajhradu cadastre, Brno-venkov District), “Mestruže”. During the archaeological rescue excavation, the settlement from the 4<sup>th</sup> – 5<sup>th</sup> century was excavated.

Richard Bříško, Jiří Zubalík

**Podolí** (k. ú. Podolí u Brna, okr. Brno-venkov)

„Příčný“, parc. č. 935/68.

Pozdní doba římská. Sídliště. Záchraný výzkum.

**Lokalizace:** WGS-84 – 49.1837569N, 16.7018008E.

Při přípravě rozšíření čerpací stanice na rozhraní k. ú. Podolí a Brno-Slatina byly v předstihu prozkoumány dva zahloubené sídlištní objekty z pozdní doby římské. Jde o část sídliště zachyceného na přilehlé parcele již v roce 2013.

## Literatura

Neuvedeno.

## Zusammenfassung

Podolí (Kat. Podolí u Brna, Bez. Brno-venkov). Römische Kaiserzeit. Siedlung. Rettungsgrabung.

David Parma

**Uherský Brod** (okr. Uherské Hradiště)

„U Kozákova mlýna“.

Starší doba římská. Bohatý kostrový hrob. Záchraný výzkum.

**Lokalizace:** WGS-84 – 49,0063181° N; 17,6491264° E.

Při budování dešťové kanalizace vyvolané výstavbou nového autosalonu na jižním okraji Uherského Brodu (okolí areálu Slovákých strojů) došlo v roce 2019 k unikátnímu nálezmu mužského kostrového hrobu ze starší doby římské (obr. 4). Objev byl učiněn na mírné terénní elevaci tvořené šterky a jíly, rozprostírající se jen několik desítek metrů severně od Kozákova mlýna. Výkop byl orientován v ose SSV–JJZ. Hrobová komora, kterou částečně porušil, byla orientována naopak kolmo k trase výkopu. Strojovou mechanizací bylo poškozeno asi jen 10 % výplně hrobové jámy, o čemž svědčil profil výkopu, na

kterém se okraj hrobové jámy vyrýsoval jen v její nejspodnější části. Dochovaná délka hrobové jámy na úrovni podloží činila 280 cm, maximální šířka pak 85 cm. Hloubka hrobu nepřesáhla 114 cm. Od hloubky 97 cm se začaly ve výplni rýsovat pozůstatky vnitřní výdřevy. Ta se projevovala jako tenký 4–6 cm mocný pás odlišně zbarvené půdy s kousky zetlelého dřeva, umístěný po obdobu hrobové jámy. Zemřelý byl uložen do hrobu v natažené poloze hlavou k západu, s rukama podél těla (obr. 4). Hrobovou výbavu tvořily zejména součásti kroje. U nohou byly nalezeny bronzové ostruhy, na prsou a v oblasti lebky spočívaly celkem čtyři spony stejného typu. V pase se podařilo identifikovat pozůstatky koženého opasku s bronzovou přezkou a nákončím. U levé ruky měl jako milodar uložen bronzový nůž a kostěnou jehlicí. Z oblasti mezi okrajem pánve a kloubní hlavicí femuru pochází ještě další opracovaný kostěný artefakt v podobě tenké hraněné tyčinky. Další milodary byly uloženy ve výklenku za hlavou zemřelého, tato část hrobu byla bohužel narušena bagrem, takže v intaktní poloze se dochovala jen část jedné keramické nádoby. Spolu s ní zde však bylo uloženo několik dalších fragmentů bronzových předmětů a také dvě bronzové nádoby (pánev a naběračka), které poškodila těžká technika. Mrtvý byl do hrobu uložen pravděpodobně někdy v závěru 1. století našeho letopočtu. Podle způsobu pohřebního ritu a bohaté výbavy můžeme usuzovat, že se jednalo o příslušníka nejvyšší společenské vrstvy a místní elity. O tom by svědčil i fakt, že většina předmětů, se kterými byl zemřelý uložen do hrobu, byla vyrobena na území římské říše. Jedná se o první bohatý kostrový hrob z tohoto úseku starší doby římské na území Moravy.

## Literatura

Neuvedeno.

## Summary

Uherský Brod (Uherské Hradiště District), “U Kozákova mlýna”. Early Roman period. Rich skeleton grave. Rescue excavation.

Jaroslav Bartík, Tomáš Chrástek



**Obr. 4.** Uherský Brod. Bohatý kostrový hrob ze starší doby římské. Foto J. Bartík.

**Fig. 4.** Uherský Brod. Rich skeleton grave from the Early Roman period. Photo by J. Bartík.