

## Kroměříž (okr. Kroměříž)

### Ulice Vodní.

Středověk, novověk. Hradba, brána, stoka, město.  
Záchranný výzkum.

Lokalizace: ZM ČR 1 : 10 000 list 25-31-06, mezi body 476:12 a 473:22 mm od Z/J s. č.

Při II. etapě rekonstrukce vodovodu a kanalizace ulice Vodní v Kroměříži byly zjištěny celkem 3 archeologické situace, které je možno spojit s historickým vývojem města. V prvním případě se jednalo o relikv středověké městské hradby dochované mezi domy č. p. 81 a 84 v šíři cca 2 m (obr. 58). Odkrytý relikv půdorysně navazuje na úseky hradeb, zčásti dochované v zástavbě po obou stranách Vodní ulice. Další nálezovou situací představoval již hůře interpretovatelný základ mohutné stavby, která souvisela s architektonicky členitým objektem tzv. „Vodní brány“, vysunuté vně městských hradeb mezi současné objekty domu č. p. 82 a budovu ZŠ Komenského. Je pravděpodobné, že se jednalo o základ hranolové branské věže, vybudované někdy na počátku 17. století (okolo r. 1609). Stejně pravděpodobně se mohlo jednat o základové konstrukce mohutného předbraní obdélného půdorysu, doloženého historickými ikonografickými a mapovými podklady. Třetím nálezem byl původní městský kanalizační systém z přelomu 18. a 19. století reprezentovaný cihlovou klenutou stokou.

### Literatura

Neuveдено.

### Summary

Kroměříž (Kroměříž District), Vodní Street. High Middle Age, Modern period. Town, city gate, sewage. Rescue excavation. The remnants of the medieval city walls and city gate (the “Water gate”) were documented during the reconstruction of the sewer and water supply network of the city Kroměříž. Also, a sewage system dated to the 18<sup>th</sup>–19<sup>th</sup> century was recognized.

Adam Fojtík, Miroslav Popelka, Jan Štětina

## Krnov (k. ú. Krnov-Horní Předměstí, okr. Bruntál) Petrovická ulice.

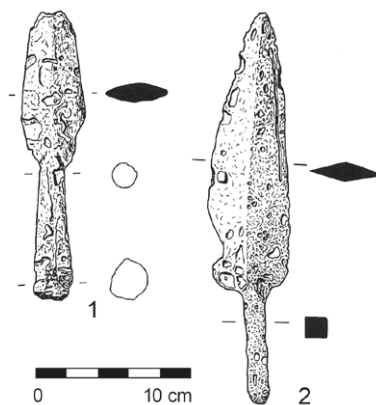
Středověk. Povrchový průzkum. Uložení nálezů: Městské muzeum Krnov.

V severním předpolí Krnova, západně od Petrovické ulice, nalezl na poli pomocí detektoru kovů Martin Vaickorn železné kopí a železnou dýku.

Železné kopí s tulejí a odlomeným hrotem na symetricky oboustranném břitu tvaru nepřilíši širokého listu s obtížně namatelným středovým žebrem dosahuje délky v dochovaném stavu 187 mm, list 100 mm a tulej 98 mm. Hloubku tuleje nelze zjistit, neboť je její vnitřek zcela vyplněn masivní rží. Povrch artefaktu je rovněž velmi silně zkorodován (obr. 59: 1).

Železná jednodílná trojúhelníková dýka s trnovitým řapem má čepel střešovitého průřezu s oboustranným broušením. Celková délka artefaktu je 260 mm, čepel 187 mm a řapu 73 mm. Povrch artefaktu je pokryt silnou rží (obr. 59: 2).

Prostor severního předpolí Krnova je znám poměrně častými archeologickými nálezy od kultury s lineární keramikou až po dobu nejnovější. Zde zveřejněné artefakty datujeme do období středověku.



**Obr. 59.** Krnov, Petrovická ulice.  
1 – železná kopí;  
2 – železná dýka.  
Kresba S. Bříza.

**Abb. 59.** Krnov, Petrovická-Straße.  
1 – eiserne Lanzenspitze;  
2 – eiserner Dolch.  
Zeichnung S. Bříza.

### Literatura

Neuveдено.

### Zusammenfassung

Krnov (Kat. Krnov-Horní Předměstí, Bez. Bruntál), Petrovická-Straße. Mittelalter. Lese funde.

Svatopluk Bříza, Martin Vaickorn

## Kuroslepy (okr. Třebíč)

### „V hoře“, „U Ketkovického mlýna“ (I–II), parc. č. 825/8.

Novověk. Vápenický areál. Povrchový průzkum.

Lokalizace: WGS-84: 1) „V hoře“ – 49.1554714N, 16.2278139E;

2) „U Ketkovického mlýna“ – WGS-84: I – 49.1518786N, 16.2360536E;

II – 49.1504472N, 16.2383281E.

V areálu přírodní rezervace Údolí Oslavy a Chvojnice sledovány na východním okraji náhorní plošiny trati „V Hoře“ v údolí Chvojnice tři vápenicko-šterkařské areály.

„V Hoře“ byl zachycen liniový tah prospekčních a těžebních jam s větším jámovým lomem na krystalické vápence. Jámy jsou většinou mělké a mísovitého tvaru, některé mají však náznak pravouhlého tvaru, takže by mohlo jít o mlířovací jámy s rozměry až cca 3 × 3 m. U největšího jámového lomu v severozápadní části ložiska byla pod obslužnou komunikací odkryta baterie čtyř jednonábových plamenných pecí s oválnými pecišti s kamennými plentami, doplněnými pálenými cihlami novověkého formátu (obr. 60). Poněkud severněji se nacházela uměle upravená plošina s válcovitě-homolovitou vyvýšeninou o průměru cca 4 m, která by mohla skrývat další pec na vápno. Koncentrace novodobých dlaždic dovoluje v okolí objektu připustit existenci nadzemní obytné stavby nebo odpadu technických doplňků souvisejících s periodickou výrobou vápna. K vápenci se vztahují místopisné zkazky o pálení vápna pro potřeby občanů z nedalekých Kuroslep ještě v 19.–20. století, náznaky zemních mlířovacích jam s primitivnějším dobýváním vápence však mohou dokládat výpal vápna již dříve, snad během 17.–18. století.

Další areál se nachází nad údolím Chvojnice „U Ketkovického mlýna“ na jihovýchodním okraji náhorní plošiny „V Hoře“ (I). Jedná se o drobnou nižší náhorní plošinku, kterou prořezává mohutný úvoz, klesající z plošiny směrem k řece Chvojnici k trati „Pod Borovinou“, kde leží další vápenický areál podchycený již v minulosti (Kos 2015). Charakter jam, obklopených odvaly šterku a hlušiny, s absencí pyrotechnologických objektů, dává tušit, že zde byl těžen vápenec na výrobu šterku, případně pro